

Åtgärdsprogram för främjande av cykelparkering

PYÖRÄILYKAUPUNKI
CYKELSTAD



9/2024

VASA STAD
Rapportera

Sammanfattning av projektets innehåll

Utgångsinformation, kartläggning av nuläget och analyser

- Nuläget för cykelparkeringen och var någonstans det finns parkeringsplatser för cyklar i Vasa kartlades. Informationen matades in i en öppen karttjänst.
- Åsikter hos invånarna och dem som ansvarar för underhållet av fastigheter utreddes med hjälp av en enkät.



Plan för utveckling av cykelparkeringen

- I projektet togs fram utvecklingskort för olika typer av cykelparkeringar i staden.
- På korten anges det antal cykelplatser som eftersträvas, kvalitetsrekommendationer samt vad som bör beaktas vid placering av cykelparkeringen och planering av förbindelser.
- Som stöd för planering och utveckling av cykelparkering utarbetades det också anvisningar för husbolag och företag.



Fastställande av fortsatta åtgärder

- Cykelparkeringen utvecklas i enlighet med utvecklingskorten med ett separat anslag som reserverats för ändamålet samt i samband med ombyggnader.
- Konkurrensutsättning som gäller en gemensam upphandling av cykelställ och -tak
- De rekommenderade normerna för cykelparkering för att inkluderas i Vasa stads parkeringspolitik
- Kommunikation enligt kommunikationsplanen



Innehåll

1. Inledning

- Bakgrund och mål
- Ledning och organisering av projektet
- Sammanfattning av projektets innehåll

2. Nuläge

- Cykelparkeringens nuläge
- Invånares önskemål och behov

3. Cykelparkeringsnormerna och hur de borde utvecklas

4. Vasa stads utvecklingsplan för cykelparkeringen

5. Fastställande av fortsatta åtgärder

6. Kommunikationsplan och material för intressentgrupper

Bilagor: Bilaga 1. Resultat av invånarenkäten

Bilaga 2: Cykelskydd i företag

Bilaga 3: Anvisningskort för cykelparkering vid husbolag och fastigheter

Bilagorna 4–24: Utvecklingskort



1. Inledning

Projektets bakgrund och mål

I Vasa blev ett program för främjande av gång och cykling klart år 2021. Målet med programmet är att cykling och gång är de främsta färdssätten i centrum och att cyklingens andel som färdssätt är 20 % av alla resor senast år 2030. Som en åtgärd i programmet för främjande har fastställts att cykelparkeringen ska utvecklas. Även mobilitetsstyrning med hjälp av kommunikation anges som en åtgärd i programmet. Avsikten med detta projekt var att svara på dessa mål och åtgärder som fastställs i Vasas program för främjande av gång och cykling. Projektet genomfördes i samarbete med Vasas cykelallians (Sitowise Oy och GRK Suomi Oy).

Vasa har främjat hållbara färdssätt långsiktigt med olika medel och metoder. Ett bra exempel på detta är det färdigställda programmet för främjande av gång och cykling som man aktivt har börjat genomföra via Vasas cykelallians.

Målet för detta projekt var att förbättra cykelparkeringen i Vasa som en del av främjandet av cykling. I projektet engagerades olika intressentgrupper, såsom stadens olika sektorer, invånare och företag, i planeringen, vilket gör det effektivare att tillämpa åtgärderna i praktiken.

I projektet granskades Vasas allmänna områden och stadens fastigheter, såsom

- stadens viktigaste service- och verksamhetsställen samt den offentliga servicen
- grundskolor, läroanstalter på andra stadiet, universitet och yrkeshögskolor samt vuxenutbildning
- idrotts- och motionsplatser (såsom simhallen och idrottshallar/planer)
- torg och parker
- badstränder
- anslutningsparkeringar.

Cykelparkeringens kvalitet och omfattning undersöktes per objekt och område. Det hur cykelparkeringen har organiserats kartlades ingående i synnerhet i centrum samt i fråga om vissa specialobjekt, såsom utvalda skolor. Kartläggningar gjordes upprepade gånger under 2024. På parkeringsplatser och -områden undersöktes parkeringens omfattning, placering och kvalitet.

I projektet togs fram anvisningskort för olika typer av cykelparkeringar i staden samt anvisningar som husbolag kan använda som stöd för planering och utveckling av cykelparkering.

Prioriteringar i projektet

I projektet prioriterades följande:

- främjande av cykling under resorna till och från skolan och arbetet genom att cykelparkeringen utvecklas
- ökande av cykling under hobby-, fritids- och shoppingresor samt vid uträttande av ärenden genom att cykelparkeringen görs mera funktionsduglig och säker
- främjande av hållbara resekedjor genom att cykelparkeringen utvecklas vid resecentret och de övriga knutpunkterna för trafiken samt på anslutningsparkeringarna
- utvecklande av cykelparkering i husbolag.

Ledning och organisering av projektet

Projektet beställdes av Vasa stad och ansvarig för genomförandet var Vasas cykelallians, i vilken Vasa stad, Sitowise och GRK ingår. Ansvariga för det praktiska arbetet var Samuli Huusko vid Vasa stad och Milla Talja vid Sitowise. Utöver dem och styrgruppen har även följande personer medverkat i arbetet: Hanna Puolimatka, Miro Mujunen, Anu Castrén och Ella Uotila vid Sitowise samt Liina Laakso vid Vasa stad.

Projektet genomfördes 11/2023–9/2024.

Projektet beviljades understöd från miljöministeriets program Kommunernas klimatlösningar.

Projektet styrdes av en styrgrupp som samlades sex gånger. I styrgruppen ingick följande personer vid Vasa stad:

Samuli Huusko, projektingenjör, ordf.

Jukka Talvi, kommunteknikdirektör

Laura Himanen, upphandlingschef

Mika Lehtonen, chef för idrottsverksamheten

Kati Vuohijoki, planläggningsarkitekt

Emma Widd, planläggningsarkitekt

Ilari Rautiainen, kommunikationsplanerare

Kåre Skoglund, fastighetsmanager

Hanna Pekkala, fastighetschef

Maria Karvonen, direktör för småbarnspedagogiken

Kari Nummela, skoldirektör

Ann-Sofie Nygård, undervisningschef

Anne Kärki, rektor



- Under projektet genomfördes en invånarenkät om hur cykelparkeringen kunde utvecklas i husbolag och vid bostadsfastigheter.
- I projektet ordnades två planeringsmöten med formen av workshoppar för cykelparkeringen i syfte att få olika synpunkter beaktade gällande placeringen av cykelparkeringen, dess kvalitet, behov och enhetlighet. Med hjälp av de tväradministrativa workshopparna engagerades representanter för olika parter i arbetet samt gavs möjlighet att påverka hur planen framskrider.
- I den första workshoppen presenterades utvecklingskort som tagits fram i projektet samt hördes anföranden om cykelparkeringsbehov i företagsvärlden av representanterna för Vaasa Facilita och Handelslaget KPO. Därtill diskuterades cykelparkeringen vid Vasa universitet. Det har blivit allt vanligare att cykla till och från jobbet och därmed finns det också behov av högklassig cykelparkering. Det är viktigt att i synnerhet inom handeln kunna erbjuda kunderna möjlighet till högklassig cykelparkering. Cykeltrafiken bör beaktas redan i ett tidigt skede då detaljplaner och planer för verksamhetsställenas gårdar utarbetas.
- I den andra workshoppen presenterades idéer för hur cykelparkeringen kunde utvecklas i husbolag samt diskuterades vilka behov och utmaningar deltagarna har när det gäller utveckling av cykelparkeringen. Utifrån de viktigaste frågorna som togs upp i workshoppen gjordes det upp två broschyrer med anvisningar angående detaljplaner och tillstånd som bör beaktas då cykeltak, förråd och andra lokaler för förvaring av cyklar planeras.
- För ibruktagande av utvecklingskortet i stadens interna arbete ordnades det informationsmöten om korten och rapportens innehåll för de viktigaste sektorerna. Utifrån kommentarerna på dessa möten gjordes det ännu små ändringar i materialen.

Kommuninvånarna informerades om projektet genom meddelanden och anknyttande inlägg i sociala medier.

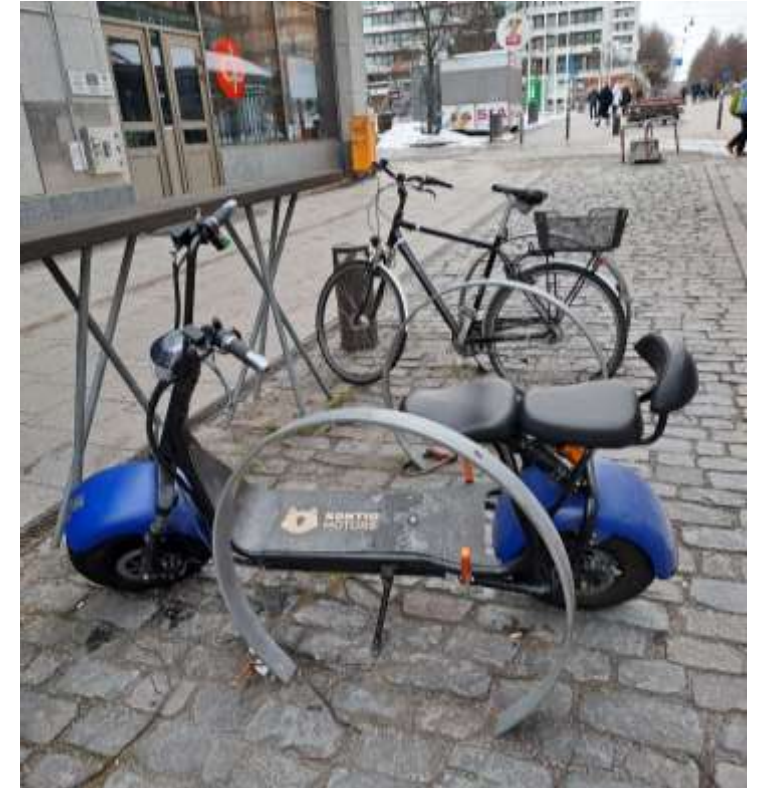
1. Inledande information
 2. Meddelande om enkäten
 3. Information om workshopparna
 4. Avslutande meddelande om projektets resultat och hur utvecklandet av cykelparkeringen kommer att fortsätta. I meddelandet uppmuntras även andra aktörer att utveckla sin cykelparkering.
 5. Meddelande till husbolag med information om enkätresultaten och anvisningar om vad som bör beaktas då cykeltak, förråd m.m. anskaffas/byggs
- Därtill utarbetades det under arbetet en kommunikationsplan för kommunikationen efter avslutat projekt.



2. Nulage



Cykelparkering i centrum



Det finns många parkeringsplatser för cyklar mellan resecentret och Salutorget samt kring torget. Olika typer av cykelställ betjänar olika användargrupper. Inom den närmaste framtiden kommer även resten av framhjulsställen att ersättas med ställ med ramlås. Cykelparkeringen på Salutorget planeras av en separat arbetsgrupp.

Resecentret och Posthuset



Cykelgarage vid resecentret

I cykelgaraget vid järnvägsstationen finns kameraövervakning och 160 cykelplatser i två våningar.

Cykelgaraget är gratis att använda och det fungerar helt automatiskt via en mobilapp. Fyra platser är reserverade för lådcyklar.

Posthuset

Vid Posthuset finns 20 cykelplatser med ramlås.

Cykelparkering vid de objekt som staden äger

Så som det nu är varierar nivån på cykelparkeringen vid stadens enheter, såsom biblioteket, skolorna, daghemmen, simhallen och andra idrottslokaler. En del enheter har en högklassig cykelparkering med ramlås, men på vissa ställen är cykelställen av gammal modell, i dåligt skick eller för få. Det är många gamla framhjulsställ som inte omfattas av vinterunderhållet eller så tas de ur bruk för vintersäsongen.



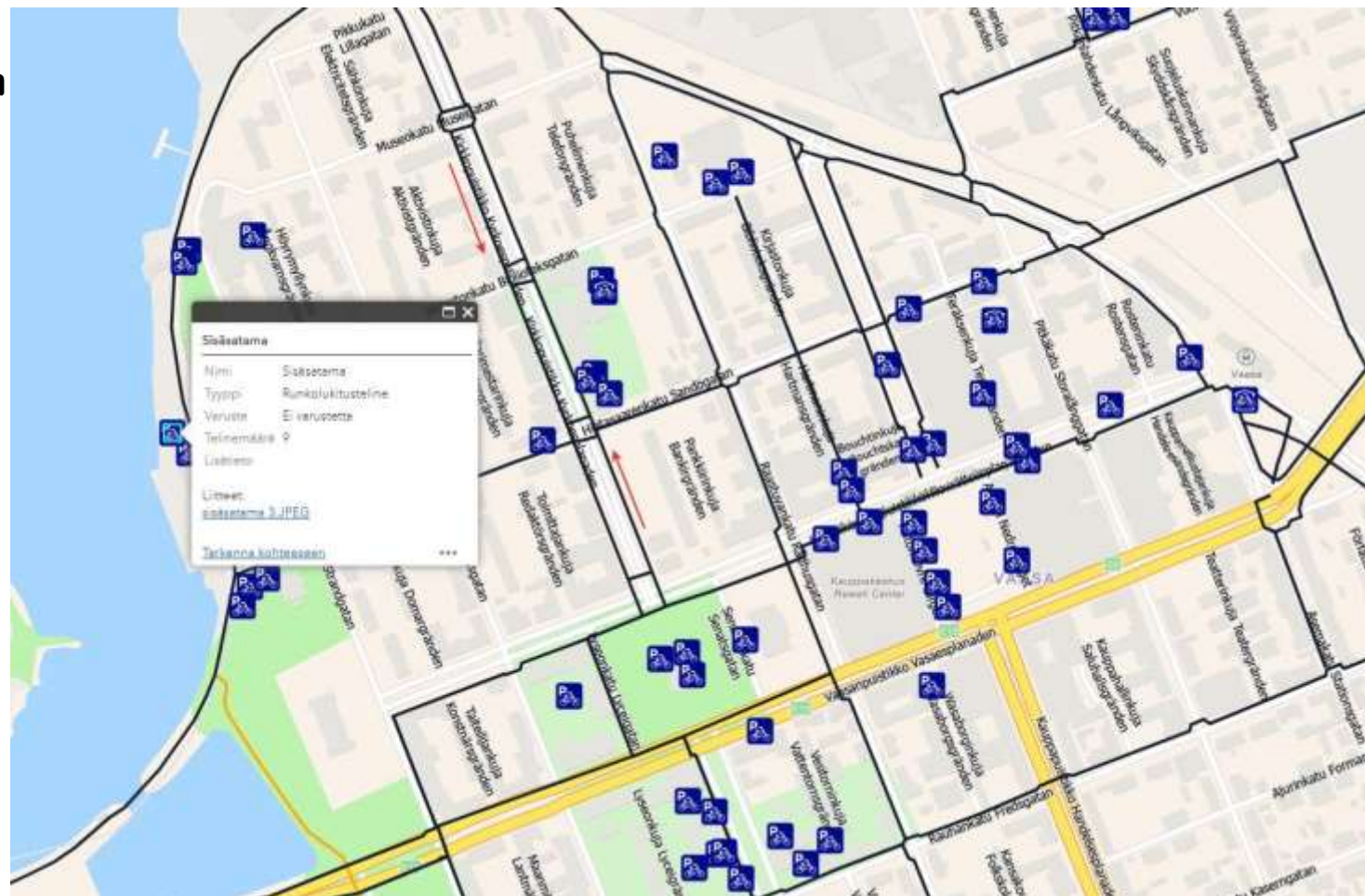
Simhallen har högklassiga cykelställ med ramlås.



Vid huvudbiblioteket är cykelställen för kunderna av gammal modell och dessutom i dåligt skick.

Cykelkarta över Vasa

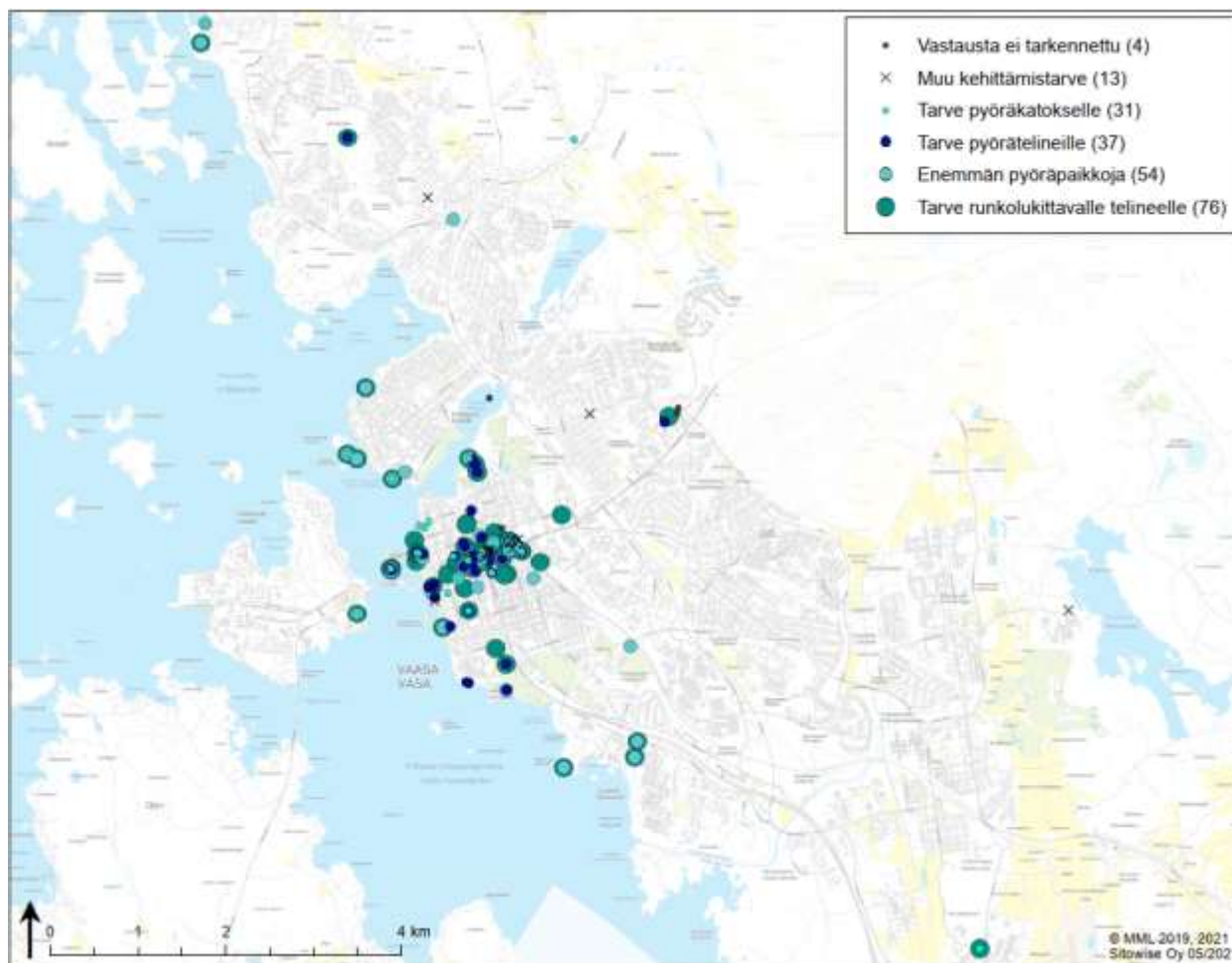
- Under projektet har det på cykelkartan över Vasa sammanställts information om hur många parkeringsplatser för cyklar det finns vid olika objekt. Om objekten har följande uppgifter samlats in: objektets namn, typ (framhjulsställ, cykelställ med ramlås, cykelbåge, sparkcykel, annat), utrustning (cykelgarage, cykeltak, laddningsställe, servicepunkt, ingen utrustning), antal platser, bild.
- På cykelkartan har också sammanställts information om de nuvarande sparkcykelställen men annars har sparkcykelställena inte tagits i beaktande i detta projekt.



Invånarenkäter

- I arbetet utnyttjades den invånarenkät som genomfördes i samband med programmet för främjande av gång och cykling år 2021. I enkäten skulle invånarna på kartan märka ut platser där cykelparkeringen borde utvecklas: behov av cykeltak, cykelställ, cykelställ med ramlås eller flera cykelplatser. Av svaren gällde 76 platsmarkeringar behovet av cykelställ med ramlås. På flera platser önskades flera cykelställ. 30 markeringar gällde behovet av cykeltak. På följande bild anges närmare var någonstans det finns utvecklingsbehov enligt invånarenkäten från 2021.
- Under detta projekt genomfördes det en invånarenkät om hur cykelparkeringen kunde utvecklas i husbolag och vid bostadsfastigheter. Enkäten var öppen 3–21.4.2024 och den besvarades av 486 personer. Med hjälp av enkäten kartlades situationen för cykelparkeringen i husbolag. Ungefär 40 procent av dem som svarade uppgav att det inte finns tillräckligt med förvaringsutrymme för cyklar i förrådet eller källaren eller att det är svårt att använda. I enkäten frågades också om man har valt ett annat färdssätt i stället för cykling eftersom det inte har funnits en tillräckligt bra cykelparkering vid destinationen. Upp till 30 procent av de som svarade uppgav att de hade låtit bli att cykla av denna anledning. På bild 13 visas alla de ställen där cykelparkeringen borde utvecklas enligt dem som besvarade enkäten. Resultaten av invånarenkäten presenteras i sin helhet i bilaga 4.

Behov av att utveckla cykelparkering, invånarenkät i anslutning till programmet för främjande av gång och cykling 2021



- I arbetet utnyttjades resultaten av den invånarenkät som genomfördes i samband med programmet för främjande av gång och cykling år 2021. Vid granskningen beaktades den utveckling av cykelparkeringen som skett efter enkätåret.
- De behov av att utveckla cykelparkeringen som nämndes i svaren gällde främst centrum.
- Utanför centrum önskades det att cykelparkeringen ska utvecklas bland annat på följande ställen:
- Köpcentret GW Galleria
- Platsen för Hellas f.d. skidstuga/vindskyddet/motionstrappan i Gerby
- Västervik båthamn
- Strömsö
- Teknologicenterhusen Futura
- Teirparken, torgparken i Sunnavik, badstranden på Abborrö

Ställen där cykelparkeringen borde utvecklas enligt invånarenkäten 2024

N = 404

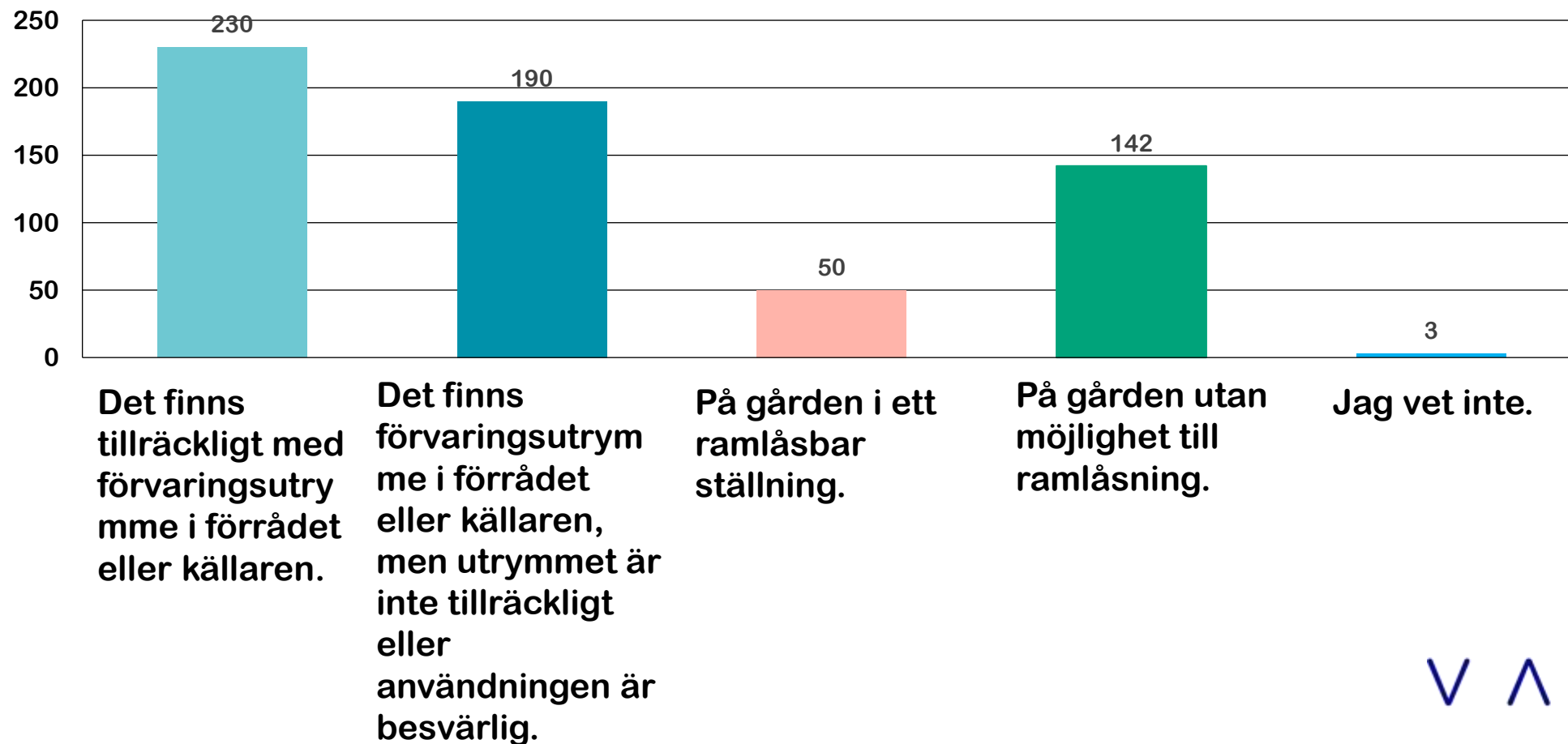
Vid vilket objekt skulle du vilja utveckla cykelparkeringen? Ett ordmoln över svaren. De som svarade hade möjlighet att fylla i uppgifter om flera olika objekt.



Svaren på invånarenkäten 2024 beträffande möjligheter att förvara cyklar i husbolag och bostadsfastigheter

N = 484

Har din lägenhet eller bostadsrättsförening en förvaringsplats för cyklar? Svaranden kan ha valt ett eller flera alternativ.



3. Cykelparkeringsnormerna och hur de borde utvecklas



Trafikledsverkets anvisningar för planering av cykeltrafik

- I Trafikledsverkets anvisningar för planering av cykeltrafik (18/2020 Planering av cykeltrafik, kapitel 7) finns rekommendationer för placering och dimensionering av cykelparkeringar, bedömning av utrymmesbehov samt för kvalitetskrav.
- Anvisningarna baserar sig på Rakennustietos anvisningar (RT-kort 98-11207 om parkering och förvaring av cyklar).
- Vasa stads rekommenderade normer för cykelparkeringen följer i det stora hela Trafikledsverkets planeringsanvisningar. Bådadera innehåller ganska omfattande instruktioner för beräkning av antalet platser. Platsernas kvalitetsnivå fastställs däremot inte.

Toiminto, alue tai rakennustyyppi	Suosittelava mitoitus
Asuinkiinteistöt Nuorten asunnot	1 kpl/30 k-m ² asuinpinta-ala 1 kpl/25 k-m ² asuinpinta-ala
Työpaikat	0,4 kpl/työntekijä
Kaupat ja kauppakeskukset	2,5 kpl/100 k-m ²
Kirjastot, museot, konserttitalit, elokuvateatterit ja teatterit	0,25 kpl/istumapaikka ja 0,4 kpl/työntekijä
Hotellit ja ravintolat	1 kpl/15 asiakaspaikkaa ja 0,4 kpl/työntekijä
Urheilu- ja liikuntapaikat Virkistysalueet, leikkipuistot	0,6 kpl/päivittäinen kävijä ja 0,4 kpl/katsoja 2-4 kpl/10 vierailijaa
Koulut (peruskoulu ja lukio) Muut oppilaitokset	1 kpl/oppilas ja 0,4 kpl/työntekijä 0,5 kpl/oppilas ja työntekijä
Merkittävät linja-autopysäkit	10 paikkaa
Joukkoliikennepysäkit ja -terminaalit	20-30 % päivittäisestä matkustajamäärästä, minimi 10 kpl

De rekommenderade dimensioneringsvärdena för antalet cykelplatser enligt funktion (Anvisningar för planering av cykeltrafik/Rakennustieto).

Cykelparkering i Vasa, normer och anvisningar

- Under projektet granskades hur de nuvarande rekommenderade normer för cykelparkering som inkluderats i Vasa stads parkeringspolitik fungerar vid de nuvarande befintliga objekten samt togs fram rekommendationer för utveckling till de delar som de nuvarande anvisningarna inte lämpade sig för behovet antingen kvantitativt eller kvalitativt. Vid granskningen beaktades även kraven i Trafikledsverkets anvisningar för planering av cykeltrafik samt söktes i synnerhet efter kvalitetsmässig information i andra städers planeringsanvisningar.
- Därefter presenterades de nuvarande rekommenderade normer för cykelparkering som inkluderats i Vasa stads parkeringspolitik samt togs fram ett förslag till hur de kunde utvecklas.
- Det utarbetades inga anvisningskort för bostadsbyggnaderna i projektet och därmed bedömdes inte heller dimensioneringen av cykelparkering i bostadshus. Planläggningen har ansett att dimensioneringen av cykelparkering i bostadsbyggnader är alltför rymlig och det har diskuterats om den kunde minskas. För detaljplanen ak1125 för Vöråstans verkstadsområde godkände stadsmiljönämnden våren 2024 ett något uppluckrat krav på 1 cp/25 m² vy för cykelparkeringen.
- Det ska emellertid beaktas att i och med att det blir allt vanligare att cykla investerar man eventuellt också mera i sina cyklar. Då kan allt flera personer ha flera olika cyklar för olika ändamål. Därför borde dimensioneringen vara rymligare åtminstone på sådana områden där tomten inte ställer lika strikta krav som inom Vöråstans verkstadsområde.
- Det borde redan i planeringsskedet fästas uppmärksamhet vid att cykelparkeringen också kan underhållas på vintern. Efter att parkeringsplatserna har anlagts borde man se till att en tillräckligt stor andel av platserna i förhållande till användningen omfattas av vinterunderhållet.



De rekommenderade normer för cykelparkeringen som gäller hösten 2024

- Bostadsbyggnader: 1 cp/30 m² vy + lika mycket mot väder skyddat förvaringsutrymme
- Studentbostäder: 1 cp/20 m² vy + lika mycket mot väder skyddat förvaringsutrymme
- Kontor och affärer: 1 cp/50 m² vy
- Allmänna byggnader: 1 cp/50 m² vy eller 1 cp/elev eller 0,5 cp/anställd eller gäst
- Särskild uppmärksamhet ska fästas vid cykelparkeringens kvalitet. I detaljplanen bör anvisas parkeringsplatser för cyklar också vid stationer och de viktigaste busshållplatserna, idrotts- och motionsplatser samt vid hotell och restauranger.
- Därtill står det i Vasa stads byggnadsordning att
 - det ska anläggas två cykelplatser per bostad.
 - att behovet av förvaring för färdmedel bör beaktas på rad- och flervåningshusområden.
 - det i anslutning till offentligt byggande och affärsbyggande bör anläggas tillräckligt med platser för cyklar och andra färdmedel.
 - en del av cykelplatserna ska ha tak.

Förslag till nya rekommenderade normer för cykelparkering

Bostadsbyggnader och studentbostäder

- För bostadsbyggande 1 cp/15 m² vy–1 cp/25 m² vy och för studentbostäder 1 cp/15 m² vy–1 cp/20 m² vy
- **Minst 5 % av parkeringsplatserna för cyklar ska dimensioneras för cykelsläp, specialcyklar och andra rörelsehjälpmedel. Platserna för förvaring av specialcyklar och andra rörelsehjälpmedel ska placeras i förråden för friluftsräddskap.**
- **Minst 50 % av parkeringsplatserna för cyklar ska placeras i ett lättillgängligt, låsbart och väderskyddat cykelförråd på gårdsnivå. Resten av platserna ska finnas utomhus i närheten av passager och huvuddörrar.**
- **Parkeringsplatserna för cyklar utomhus ska ha ramlås.**



Arbetsplatser och affärslokaler

- För arbetsplatser och affärslokaler 1 cp/50 m² vy.
- Parkeringsplatserna för personalens cyklar ska finnas inomhus, i uteförråd eller i övrigt på täckta och väderskyddade platser.
- Parkeringsplatserna för cyklar utomhus ska ha ramlås.



Allmänna byggnader

Den nuvarande anvisningen ”1 cp/50 m² vy eller 1 cp/elev eller 0,5 cp/anställd eller gäst” ändras så att anvisningen för skolor och daghem avskiljs till en egen helhet. Anvisningen för allmänna byggnader ändras så att den lyder så här:

- För allmänna byggnader 1 cp/50 m² vy
- Parkeringsplatserna för personalens cyklar ska finnas inomhus, i uteförråd eller i övrigt på täckta och väderskyddade platser.
- Alla parkeringsplatser för cyklar utomhus/i olåsta utrymmen ska ha ramlås.
- Om det ska anläggas över 50 cykelplatser, ska minst 10 % av dem vara täckta.



- **Utgångspunkten för planeringen av hur många parkeringsplatser för cyklar som behövs vid skolorna är Trafikledsverkets anvisning om en cykelplats per elev. Enligt Trafikledsverkets anvisning behöver eleverna med rätt till skolskjuts inte räknas med i dimensioneringen en cykelplats per elev.**
- **Vid de objekt där utrymmet på tomten är knappt ska uppmärksamhet fästas vid att platser anläggs enligt behov. Det ska emellertid finnas beredskap för den eftersträvade ökningen av cykelmängderna.**
- **Behovet av parkeringsplatser kan uppskattas från fall till fall utifrån den nuvarande fördelningen av färd sätt för skolan/skolorna i området. Syftet med detta är att fastställa den nuvarande maximala användningen av cykelparkeringen och ha beredskap för en 20 procents ökning i cykelmängderna.**
- **Alla parkeringsplatser för cyklar utomhus/i olåsta utrymmen ska ha ramlås.**
- **Parkeringsplatserna för personalens cyklar och minst 10 % av parkeringsplatserna för elevernas cyklar ska vara täckta. Dimensioneringen av parkeringsplatserna för personalens cyklar bedöms utifrån mängden personal, 1 cp/2 anställda.**

Daghem

- För daghem 1 cp/50 m² vy
- Parkeringsplatserna för personalens cyklar ska finnas inomhus, i uteförråd eller i övrigt på täckta och väderskyddade platser.
- Alla parkeringsplatser för cyklar utomhus/i olåsta utrymmen ska utrustas med möjlighet till ramlåsning. Vad gäller användbarhet beaktas såväl barn- som vuxencyklar. En del platser planeras så att man också kan parkera sin specialcykel (lådcykel, cykelsläp m.m.) där medan man till exempel för sitt barn till daghemmet.
- Förutom parkeringsplatser för cyklar reserveras det också ett väderskyddat utrymme för förvaring av barnvagnar och cykelsläp under vårdagen.



Idrotts- och motionsplatser, rekreativsområden och lekparker

- 0,6 parkeringsplatser för cyklar per besökare under topptimmen
- Alla parkeringsplatser för cyklar utomhus/i olåsta utrymmen ska ha ramlås.
- Om det ska anläggas över 50 cykelplatser, ska minst 10 % av dem vara täckta.
- Inför stora evenemang planeras cykelparkeringen i samband med den övriga trafikplaneringen. Under evenemang kan cykelparkeringen också ordnas med framhjulsställ utan ramlås.



4. Vasa stads utvecklingsplan för cykelparkeringen

Beredning av utvecklingsplaner

- Till utvecklingsplanen valdes ut sådana objekt där cykelparkeringen ska utvecklas som styrgruppen ansåg vara viktiga och vilkas utveckling inte ännu bereds inom ramen för något annat projekt. Strävan var att välja ut olika typer av objekt: skolor, daghem, idrottsanläggningar, parker, badstränder och kontor. Bland objekten finns både sådana som ägs av staden och sådana som ägs av stadens koncernbolag. Därtill granskades behovet av att utveckla anslutningsparkeringen.
- För utvecklingskorten uppskattades hur många platser som behövs samt gavs anvisningar om vad som ska tas i beaktande vid planeringen. Monteringen och placeringen av cykelställ kräver emellertid en noggrann planering och vid en del objekt ska man samtidigt också utveckla förbindelserna för cykeltrafiken på eller i närheten av tomten.
- Vid de utvalda statsägda objekten på utvecklingskorten skulle behövas totalt ungefär 1 000 cykelställ med ramlås och cirka 300 av dem ska finnas under ett skyddstak.
- Utvecklingskorten används också som modell vid utarbetandet av utvecklingsplaner för framtida utvecklingsobjekt. Målet är att höja cykelparkeringens nivå vid alla skolor och daghem samt också vid stadens viktigaste enheter, idrottsanläggningar, parker och badstränder.
- De nuvarande parkeringsplatserna för cyklar har i projektet sammanställts på cykelkartan över Vasa.

Utvecklingskort

Vasa stads utvecklingskort:

- Läroanstalterna på andra stadiet, universiteten och yrkeshögskolan: Lyseon lukio
- Idrotts- och friluftspplatser: Karlsplan, motionsspåret i Vasklot, utomhusgymmet vid Metviken, Idrottscentret, motionstrappan i Gerby, Zip Adventure Park
- Torgområden, parker, badstränder: Lillpigsgatans lekplats och badstranden på Sandö
- Daghjem: Pikku Kasarmin päiväkoti samt Malmöntalon päiväkoti och Malmögårdens daghem
- Grundskolor: Keskuskoulu, Haga skola och Variskan koulu
- Parkeringsplatser för cyklar på anslutningsparkeringar: som utvecklingsobjekt fastställdes Kronviksvägen, Sundom, Vinschvägen, Gamla Vasa och Gerby strandvägen

Utvecklingskort för den privata sidan/Vasa stads koncernbolag:

- Vaasa Facilita: teknologicenterhusen Futura och Brändö Företagscentrum
- Vasaregionens Arenor: Vasa Elektriska Arena och Botniahallen
- Offentlig service, enheter och verksamhetsställen: Ekgården

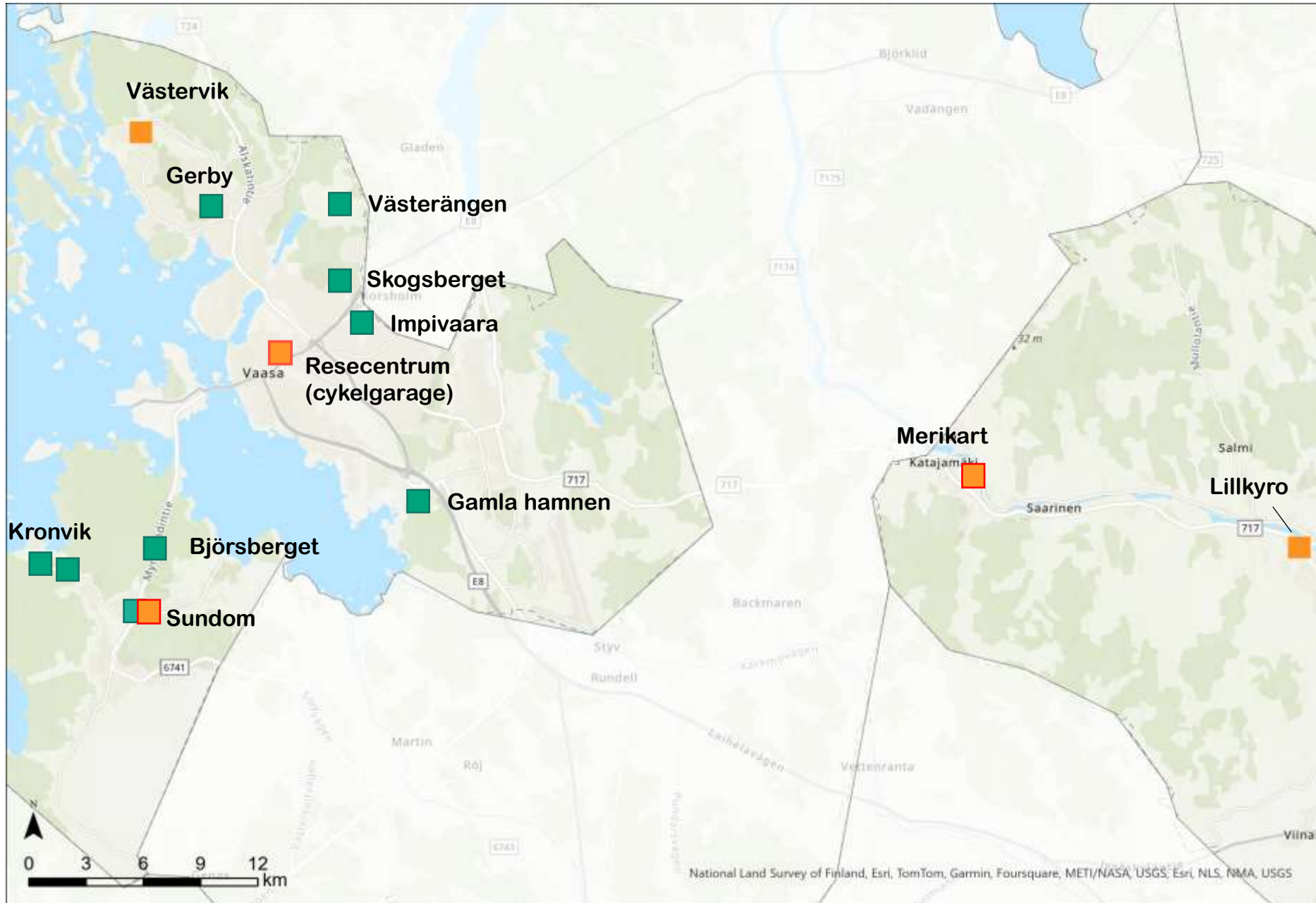


Utdrag ur utvecklingskorten

- De rekommenderade normer för parkeringsplatser för cyklar som inkluderats i Vasa stads parkeringspolitik styr planeringen av parkeringsplatser för cyklar. I detta projekt togs det fram rekommendationer för hur anvisningarna ska uppdateras både vad gäller beräkning av antalet platser och förbättring av parkeringens kvalitet.
- Målet är att alla nya parkeringsplatser för cyklar har ramlås. På sådana ställen som är avsedda för långvarig parkering har en del platser skyddstak.
- Vinterunderhållet av parkeringsplatserna för cyklar förbättras för att cykling året runt ska kunna möjliggöras.
- Under hösten konkurrensutsätts en gemensam upphandling av cykelställ och -tak. Även om det med tanke på det allmänna intrycket skulle vara mera lockande att använda cykelställ av endast en modell, kan det ur användarnas synvinkel vara bättre att det finns flera olika ställmodeller vid respektive objekt.
- Cykelparkeringen placeras längs naturliga rutter och vid cykeltrafikens infartsleder, sett ur infartsriktningen på ett rimligt avstånd från ingången till respektive objekt så att det lockar till användning av cykelparkeringsplatsen. Strävan är att möjligheten till cykelparkering ordnas närmare ingångarna än vad som är fallet med parkeringsplatserna för bilar.
- Förbindelsen för cykeltrafik fram till parkeringsplatsen ska i mån av möjlighet tydligt skiljas åt från bil- och servicetrafiken samt från de övriga funktionerna på gården.
- Utvecklingskorten finns som separata bilagor. Som en del av rapporten presenteras objekten för anslutningsparkering samt det cykeltak i Västervik som tjänar som modell för utveckling av anslutningsparkeringen.



Anslutningsparkeringar



Nuvarande anslutningsparkering för cyklar

Eventuell ny plats för anslutningsparkering för cyklar

De objekt vid vilka anslutningsparkeringen för cyklar ska utvecklas har valts ut utifrån programmet Statsdelscentrumstrukturen (2020) och den inkomna responsen. Som modell för de objekt som ska utvecklas tjänar den täckta anslutningsparkeringen med ramlås för cyklar i Västervik. Anslutningsparkeringen vid Leivantivägen och Merikartvägen har skyddstak men cykelställen ska bytas ut till sådana som har ramlås.

Anslutningsparkering för cyklar i Västervik



Anslutningsparkeringen för cyklar i anslutning till kollektivtrafikens hållplats vid Gerby strandvägen/Västerviksvägen i Västervik tjänar som modell för den eftersträvade kvalitetsnivån. Under cykeltaket finns platser med ramlås för tio cyklar.



Observationer beträffande potentialen för anslutningsparkering

- Hållplatsen vid Gerby torg eller Tallmarksstigen är eventuellt en bra plats för en täckt parkering (knutpunkten för flera kollektivtrafikrutter).
- Kronvik och Näset behöver kartläggas. Vid korsningen av Näset och Bolåkersvägen har det i närheten av stranden påträffats cyklar liggande på marken.
- Vid Lillkyrovägen står det cyklar vid de flesta hållplatserna (t.ex. hållplatsen Lillkyrovägen/Tobyvägen A).
- Därmed finns det eventuella platser för anslutningsparkeringar också kring hållplatserna på Kronviksvägen och Vinschvägen.



Foto: Cyklar vid gång- och cykelvägen i närheten av kollektivtrafikens hållplats på Vinschvägen (korsningen mellan Vinschvägen och Myrgrundsvägen).



Foto: En eventuell plats för anslutningsparkering vid gång- och cykelleden som anläggs just nu på Kronviksvägen.



5. Fastställande av fortsatta åtgärder



Fastställande av fortsatta åtgärder

- I arbetet fastställdes behövliga fortsatta åtgärder; hur och i vilken ordning cykelparkeringen ska genomföras i staden.
- Det togs fram en kommunikationsplan för regelbunden information till olika målgrupper om den förnyade cykelparkeringen och hur cyklingen främjas.

Genomförandeplan: stadens egna objekt 1/2

- Till utvecklingskorten valdes ut de viktigaste bland olika typer av objekt där cykelparkeringen borde främjas men som ännu inte framskrider inom ramen för andra projekt. Dessa anges i tabellen, likaså antalet ställ som (i första skedet) behövs vid respektive objekt samt en uppskattning av kostnaderna för utvecklandet av cykelparkeringen. Andelen cykelställ med tak vid de olika objekten fastställs inte exakt på utvecklingskorten. Uppskattningen har gjorts så att 10 % av de platser som i första skedet anläggs vid skolor ska ha tak.
- Vid en del objekt har det även fastställts andra åtgärder, såsom utveckling av gång- och cykelrutterna nära objektet. Dessa har inte beaktats i kostnadskalkylen.
- Priserna har uppskattats enbart utifrån upphandlingspriserna för ställen och skyddstaken. Det bör observeras att det utöver dessa även tillkommer andra kostnader för genomförandet, såsom kostnader för grundläggning och montering, vilka inte har beaktats i kostnadskalkylerna.
 - Cykelställ utan tak 5 000 euro/25 platser = 200 euro/plats
 - Cykelplats med tak 10 000 euro/7 platser = 1 400 euro/plats. Kostnaderna kan bli betydligt lägre om i synnerhet stora helheter av täckta cykelplatser anläggs under separata skyddstak. I kalkylerna nedan har det beräknats att skolornas cykeltak byggs som separata. Då uppskattas upphandlingskostnaderna för ett skyddstak (för 20–80 cyklar) vara 16 000–20 000 euro alltefter skyddstakets storlek.

Upphandlingskostnaderna för dessa 1 000 parkeringsplatser för cyklar har uppskattats uppgå till cirka 360 000 euro.



Genomförandeplan: stadens egna objekt 2/2

Stadens egna utvecklingsobjekt	Ställ med ramlås	Ställ med ramlås och tak	Kostnads-kalkyl, ställ	Kostnads-kalkyl, ställ med tak	Andra anmärkningar
Keskuskoulu (500 elever)	150 st.	50 st.	30 000 euro	25 000 euro	Anläggs i samband med den övriga gårdsplaneringen.
Haga skola (140 elever)		20 st.		20 000 euro	
Variskan koulu (600 elever)		60 st.		30 000 euro	
Lyseon lukio (800 elever)	50 st.	80 st.	10 000 euro	36 000 euro	
Malmöntalon päiväkoti och Malmögårdens daghem	69 st.	10 st.	13 800 euro	14 000 euro	Passager samt utrymme för förvaring av cykelsläp
Pikku Kasarmin päiväkoti	12 st.	12 st.	2 400 euro		Utrymme för förvaring av cykelsläp
Karlsplan	150 st.		30 000 euro		50 platser under tak
Idrottscentret	40 st.	10 st.	8 000 eur	14 000 euro	
Motionsspåret i Vasklot	8 st.		1 600 euro		
Motionstrappan i Gerby	8 st.		1 600 euro		
Utegygmet vid Metviken	16–20 st.		3 200 euro		
Zip Adventure Park	24 st.		4 800 euro		
Lillpigsgatans lekplats	10 st.		2 000 euro		
Sandö badstrand	36 st.		7 200 euro		
Anslutningsparkering	20 st.	6 cykeltak (= 60 platser)		84 000 euro	
Totalt	593 st.	302	114 600 euro	223 000 euro	

Övriga objekt på utvecklingskorten

- Ekgården: cykelparkeringens kvalitet förbättras och antalet platser ökas enligt behov.
- Vasaregionens Arenor
 - Botniahallen: det anläggs ytterligare 20 platser med ramlås (kortet behöver bearbetas ännu).
 - Vasa Elektriska Arena (ishallen): det anläggs ytterligare 200 platser med ramlås. Platserna placeras under tak i mån av möjlighet.
- Vaasa Facilita:
 - Vid Brändö företagscentrum ersätts framhjulsställen med ställ med ramlås samt utreds om kunderna är intresserade av ett cykelskåp.
 - Vid teknologihuset Futura förbättras, så långt det går, cykelförvaringsmöjligheterna vid regn och på vintern.

Övriga fortsatta åtgärder

- **Konkurrensutsättning av en gemensam upphandling av cykelställ och -tak. Koncernbolagen engageras i den gemensamma upphandlingen (åtminstone Vasaregionens arenor och Vaasa Facilita).**
- **Monteringsinstruktioner för de ställmodell som vunnit anbudsförfarandet**
- **De rekommenderade normerna för cykelparkering inkluderas i parkeringspolitiken.**
- **Utvecklingskorten används också som modell vid utarbetandet av utvecklingsplaner för framtida utvecklingsobjekt. Målet är att höja cykelparkeringens nivå vid alla skolor och daghem samt också vid stadens viktigaste enheter, idrottsanläggningar, parker och badstränder.**
- **Under projektet ordnades separata informationsmöten för de viktigaste sektorerna (Hussektorn, Planläggningen, Kommuntekniken och Idrottsservicen) för att göra de av stadens anställda som arbetar med att planera cykelparkering och anlägga parkeringsplatser förtrogna med lärdomarna från projektet samt med utvecklingskorten. Cykelparkeringskorten lagras i sektorsspecifika anvisningsmappar för fortsatt användning.**
- **I frågor som gäller cykelställ (planering, ändringar m.m.) ökas växelverkan med den person vid Kommuntekniken som ansvarar för cykelfrågor.**
- **Kommunikation enligt kommunikationsplanen.**

Uppföljning

- Det hur antalet cykelställ och deras kvalitet utvecklas följs upp: det önskas att personen med ansvar för cykling vid Kommuntekniken informeras om cykelparkeringen ändras, eftersom hen uppdaterar cykelkartan.
- Vinterunderhållet i fråga om cykelställ följs upp.
- Det hur antalet cyklister utvecklas följs upp med hjälp av trafikräknare och verktyg för klimatledning som en del av den övriga verksamheten.



6. Kommunikationsplan och material för intressentgrupper



Kommunikationsplan: kommunikation efter projektet

Målgrupp	Tidpunkt	Kommunikationskanal	Ansvarspart	Centralt innehåll
Elever/studerande	Efter att förbättringen av cykelparkeringen vid skolan/läroanstalten är färdig	Wilma/annan kommunikationskanal som elever/studerande, föräldrar och lärare använder	Kommunikationen, Hussektorn	<p>Det uppmuntras till att cykla till skolan/läroanstalten.</p> <p>Det informeras om nya parkeringsplatser för cyklar.</p> <p>Det påminns om att det är förbjudet att cykla på skolans vistelsegård.</p>
Stadens anställda	Efter att cykelparkeringen har förbättrats vid någon central enhet	Stadens intranät	Hussektorn, Kommuntekniken, Kommunikationen	<p>Det uppmuntras till att cykla till jobbet exempelvis under dagen Med cykel till jobbet eller under Mobilitetsveckan. Det erbjuds en kanal för feedback för de enheter där cykelparkeringen inte ännu fungerar (Hussektorns feedbackkanal).</p>
Invånare	Efter att cykelparkeringen har anlagts vid en viktig idrottsanläggning, en centralt belägen park e.d..	Stadens kommunikationskanaler	Kommunikationen, Idrottssektorn, Kommuntekniken	<p>Det uppmuntras till att cykla till hobbyer och idrottsplatser. Det informeras om bra cykelrutter och hur cykelparkeringen förnyas.</p>

Anvisningskort för företag samt för husbolag och bostadsfastigheter

- Utifrån de behov som kom fram under workshopparna för intressentgrupper togs det i projektet fram anvisningskort för företag (bilaga 2) samt för husbolag och bostadsfastigheter (bilaga 3).
- På korten beskrivs kort vad en bra cykelparkering går ut på samt ges anvisningar om vad som ska beaktas när cykeltak och -förråd planeras och byggs.
- Strävan är att dela ut anvisningskort under lämpliga evenemang.
- En broschyr avsedd för husbolag och bostadsfastigheter skickades till alla som i invånarenkäten uppgav att de är intresserade av ytterligare material om temat.
- Strävan är att dela ut företagsbroschyren till företag via samarbetspartner.