

Pyöräpysäköinnin edistämisen toimenpideohjelma

PYÖRÄILYKAUPUNKI
CYKELSTAD

V A  S A

9/2024

VAASAN KAUPUNKI
Raportti

Hankkeen sisältö tiivistettynä

Lähtötiedot, nykytilan kartoitus ja analyysit

- Kartoitettiin Vaasan nykyisen pyöräpysäköinnin sijainti ja olosuhteet. Tiedot vietiin avoimeen karttapalveluun.
- Selvitettiin asukkaiden ja kiinteistöjen ylläpidosta vastaavien henkilöiden näkemyksiä kyselyllä.



Pyöräpysäköinnin kehittämissuunnitelma

- Hankkeessa laadittiin kehittämiskortit kaupungin erityyppisille pyöräpysäköintikohteille.
- Korteissa esitetään: tavoiteltava paikkamäärä, laatusuositukset sekä pyöräpysäköinnin sijoittelussa ja kulkuyhteyksien suunnittelussa huomioitavat asiat.
- Lisäksi laadittiin ohjeistukset pyöräpysäköinnin suunnittelun ja kehittämisen tueksi taloyhtiöille ja yrityksille.



Jatkotoimenpiteiden määrittely

- Pyöräpysäköintiä kehitetään kehittämiskorttien mukaisesti tähän varatulla erillismäärärahalla sekä peruskorjausten yhteydessä
- Pyörätelineiden ja katosten yhteishankinnan kilpailuttaminen
- Pyöräpysäköinnin suositusnormit Vaasan kaupungin pysäköintipolitiikkaan
- Viestintäsuunnitelman mukainen viestintä



Sisällysluettelo

1. Johdanto

- Taustat ja tavoitteet
- Hankkeen ohjaus ja organisointi
- Hankkeen sisältö tiivistettynä

2. Nykytila

- Pyöräpysäköinnin nykytila
- Asukkaiden toiveet ja tarpeet

3. Pyöräpysäköintinormit ja niiden kehittämistarpeet

4. Vaasan kaupungin pyöräpysäköinnin kehittämissuunnitelma

5. Jatkotoimenpiteiden määrittely

5. Viestintäsuunnitelma ja sidosryhmämateriaalit

Liitteet: Liite 1. Asukaskyselyn tulokset

Liite 2: Pyöräsuojat yrityksiin

Liite 3: Pyöräpysäköinnin ohjekortti taloyhtiöille ja kiinteistöille

Liitteet 4—24: Kehittämiskortit





1. Johdanto

Hankkeen tausta ja tavoitteet

Vaasaan on valmistunut vuonna 2021 kävelyn ja pyöräliikenteen edistämishjelma. Ohjelman tavoitteena on, että pyöräily ja jalankulku ovat ensisijaisia kulkumuotoja keskustassa ja että pyöräilyn kulkutapaosuus on 20 % kaikista matkoista vuoteen 2030 mennessä. Yhtenä edistämishjelman toimenpiteenä on määritelty pyöräpysäköinnin kehittäminen. Edistämishjelman toimenpiteenä on myös liikkumisen ohjaus viestinnän keinoilla. Tämän hankkeen tarkoituksena oli vastata näihin Vaasan kävelyn ja pyöräilyn edistämishjelmassa määriteltyihin tavoitteisiin ja toimenpiteisiin. Hanke toteutettiin yhteistyössä Vaasan pyöräallianssin kanssa (Sitowise Oy ja GRK Suomi Oy).

Vaasassa on edistetty kestäväää liikkumista pitkäjänteisesti eri keinoilla, joista hyvänä esimerkkinä on valmistunut kävelyn ja pyöräliikenteen edistämishjelma, jota on lähdetty aktiivisesti toteuttamaan Vaasan pyöräallianssin kautta.

Tämän hankkeen tavoitteena oli parantaa Vaasan pyöräpysäköintiä osana pyöräliikenteen edistämistä. Hankkeessa osallistettiin suunnitteluun eri sidosryhmiä, kuten kaupungin eri toimialoja, asukkaita ja yrityksiä, jolloin hankkeen toimenpiteiden jalkauttaminen on tehokkaampaa.

Hankkeessa tarkasteltiin Vaasan yleisiä alueita ja kaupungin kiinteistöjä kuten:

- Kaupungin tärkeimmät asiointi- ja toimipisteet sekä julkiset palvelut
- Peruskoulut, toisen asteen oppilaitokset, yliopistot ja ammattikorkeakoulut ja aikuiskoulutus
- Liikuntapaikat (esim. uima- ja urheiluhallit/-kentät)
- Torialueet ja puistot
- Uimarannat
- Liityntäpysäköintialueet

Pyöräpysäköinnin laatua ja määrää tutkittiin kohteittain ja alueittain. Pyöräpysäköinnin järjestelyt kartoitettiin perusteellisesti erityisesti keskusta-alueen sekä tiettyjen erityiskohteiden, kuten valikoitujen koulujen, osalta. Kartoituksia tehtiin vuoden 2024 aikana useaan otteeseen. Pysäköintipaikkojen ja -alueiden osalta tutkittiin pysäköinnin määrä, sijoittelu ja laatu.

Hankkeessa laadittiin ohjekortit kaupungin erityyppisille pyöräpysäköintikohteille sekä ohjeistukset pyöräpysäköinnin suunnittelun ja kehittämisen tueksi taloyhtiöille.



Hankkeen painopisteet

Hankkeen painopisteitä olivat seuraavat:

- Pyöräilyn edistäminen koulu- ja työmatkaliikumisessa pyöräpysäköintiä kehittämällä
- Pyöräilyn lisääminen harrastus-, vapaa-ajan sekä ostos- ja asiointimatkoilla pyöräpysäköinnin toimivuuden ja turvallisuuden kehittämällä
- Kestävien matkaketjujen edistäminen pyöräpysäköinnin kehittämällä matkakeskuksessa, muissa liikenteen solmupisteissä ja liityntäpysäköintipaikoilla
- Pyöräpysäköinnin kehittäminen taloyhtiöissä



Hankkeen ohjaus ja organisointi

Hankkeen tilaajana toimi Vaasan kaupunki ja sen toteuttamisesta vastasi Vaasan pyöräilyallianssi, jossa on mukana Vaasan kaupunki, Sitowise ja GRK. Työn toteuttamisesta vastasivat Vaasan kaupungilla Samuli Huusko ja Sitowisessä Milla Talja. Työn toteuttamiseen ovat heidän ja ohjausryhmän lisäksi osallistuneet Sitowisesta Hanna Puolimatka, Miro Mujunen, Anu Castrén ja Ella Uotila sekä Vaasan kaupungilta Liina Laakso.

Hanke toteutettiin 11.2023 — 9.2024 .

Hanke sai ympäristöministeriön kuntien ilmastohankkeet –avustusta.

Hanketta ohjasi ohjausryhmä, joka kokoontui 6 kertaa. Ohjausryhmä kuuluivat Vaasan kaupungilta seuraavat henkilöt:

Samuli Huusko, projekti-insinööri, pj

Jukka Talvi, kuntatekniikan johtaja

Laura Himanen, hankintapäällikkö

Mika Lehtonen, liikuntatoimenjohtaja

Kati Vuohijoki, kaavoitusarkkitehti

Emma Widd , kaavoitusarkkitehti

Ilari Rautiainen, viestintäsuunnittelija

Kåre Skoglund, kiinteistömanageri

Hanna Pekkala, kiinteistöpäällikkö

Maria Karvonen, varhaiskasvatusjohtaja

Kari Nummela, koulutoimenjohtaja

Ann-Sofie Nygård, opetuspäällikkö

Anne Kärki, rehtori



- Hankkeen aikana toteutettiin asukaskysely pyöräpysäköinnin kehittämistä taloyhtiöissä ja asuinkiinteistöissä.
- Hankkeessa järjestettiin kaksi työpajamuotoista pyöräpysäköinnin suunnittelutilaisuutta, joiden tavoitteena oli saada erilaiset näkökulmat huomioitua pyöräpysäköinnin sijoittelussa, laadussa, tarpeissa ja yhtenäisyydessä. Poikkihallinnollisen työpajatyöskentelyn avulla osallistettiin eri tahojen edustajia sekä annettiin mahdollisuus vaikuttaa suunnitelman etenemiseen.
- Ensimmäisessä työpajassa esiteltiin hankkeessa laadittuja kehittämiskortteja sekä kuultiin pyöräpysäköinnin tarpeista yritysmaailmassa Vaasa Facilitan ja Osuuskauppa KPO:n edustajien esityksissä. Lisäksi keskusteltiin Vaasan yliopiston pyöräpysäköinnistä. Työmatkapyöräily on lisääntynyt ja sitä kautta nähdään tarve laadukkaalle pyöräpysäköinnille. Erityisesti kaupan puolella myös asiakkaille on tärkeää tarjota laadukasta pyöräpysäköintiä. Pyöräliikenne on tärkeää ottaa huomioon toimipisteiden kaava- ja pihasuunnittelussa jo varhaisessa vaiheessa.
- Toisessa työpajassa esiteltiin ideoita pyöräpysäköinnin kehittämiseen taloyhtiöissä sekä keskusteltiin työpajan osallistujien tarpeista ja haasteista pyöräpysäköinnin kehittämiseen liittyen. Työpajassa nousseiden keskeisten kysymysten pohjalta laadittiin kaksi esitettä, joissa ohjeistetaan kaava- ja lupa-asioista, jotka on otettava huomioon pyöräkatoksia, varastoja ja muita pyöräpysäköinnin säilytykseen tarkoitettujen tilojen suunnittelussa.
- Kehityskorttien käyttöönottamiseksi kaupungin sisäisessä työssä järjestettiin keskeisille toimialoille infotilaisuudet, joissa kehityskorttien ja raportin sisältöä esiteltiin. Tilaisuuksissa saatujen kommenttien perusteella materiaaleihin tehtiin vielä pieniä muokkauksia.

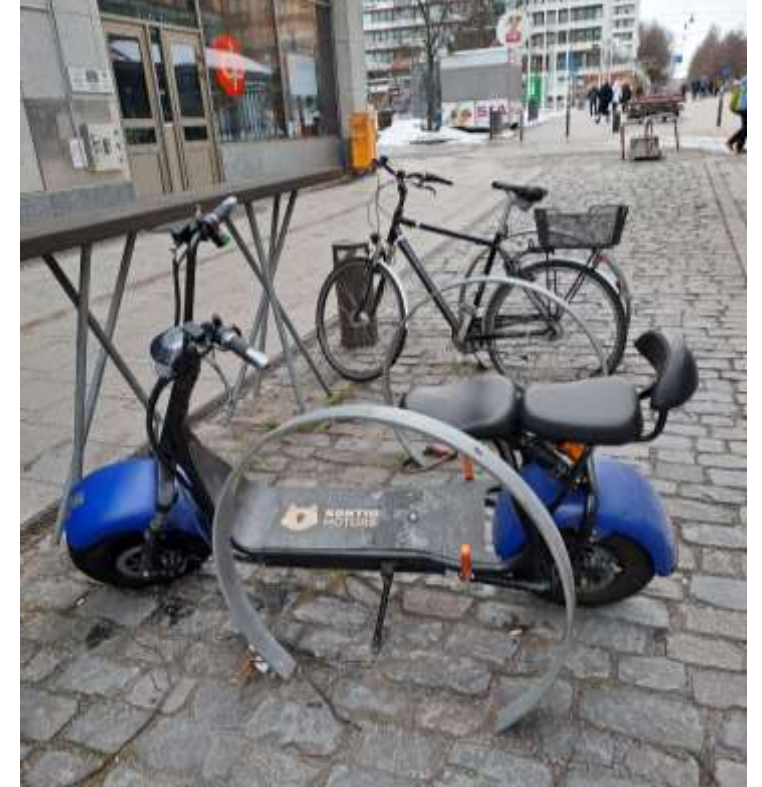
Hankkeesta viestittiin kuntalaisille tiedotteilla ja niihin liittyvillä sosiaalisen median julkaisuilla.

1. Aloitustiedotus
 2. Tiedote kyselystä
 3. Viestintää työpajoista
 4. Lopputiedote hankkeen tuloksista ja pyöräpysäköinnin kehittämisen jatkumisesta. Tiedotteessa kannustetaan myös muita toimijoita kehittämään pyöräpysäköintiään.
 5. Taloyhtiötiedote, jossa kyselytulokset ja ohjeet huomioitavista asioista pyöräkatoksia, varastoja yms. hankittaessa/rakennettaessa.
- Lisäksi työn aikana laadittiin viestintäsuunnitelma hankkeen päättymisen jälkeen tehtävästä viestinnästä.

2. Nykytila



Pyöräpysäköinti ydinkeskustassa



Pyöräpysäköintipaikkoja välillä Matkakeskus-Kauppatori ja Kauppatorin ympärillä on paljon ja monipuoliset telineet palvelevat eri käyttäjäryhmiä. Lähitulevaisuudessa myös loput rengastelineet korvataan runkolukittavilla telineillä. Kauppatorin pyöräpysäköinnin suunnittelua hoitaa oma, tästä työstä erillinen työryhmä.

Matkakeskus ja postitalo



Matkakeskuksen pyörätalli

Rautatieaseman kameravalvotussa pyörätallissa on 160 pyöräpaikkaa kahdessa kerroksessa. Pyörätallin käyttö on ilmaista ja se toimii täysin automatisoidun mobiilisovelluksen avulla. Neljä paikkaa on varattu laatikkopyörille.

Postitalo

Postitalon luona on 20 runkolukittavaa pyöräpaikkaa.

Pyöräpysäköinti kaupungin omistamissa kohteissa

Nykyisin pyöräpysäköinti kaupungin eri toimitiloissa, kuten kirjastolla, kouluissa, päiväkodeissa, uimahallilla ja muissa liikuntakohteissa on järjestetty vaihtelevan tasoisesti. Osassa kohteista on laadukas runkolukitteinen pyöräpysäköinti, mutta monin paikoin pyörätelineet ovat vanhan mallisia, huonokuntoisia tai niitä on liian vähän. Monet vanhanmallisista rengastelineistä on talvikunnossapidon ulkopuolelle tai ne poistetaan käytöstä talvikaudeksi.



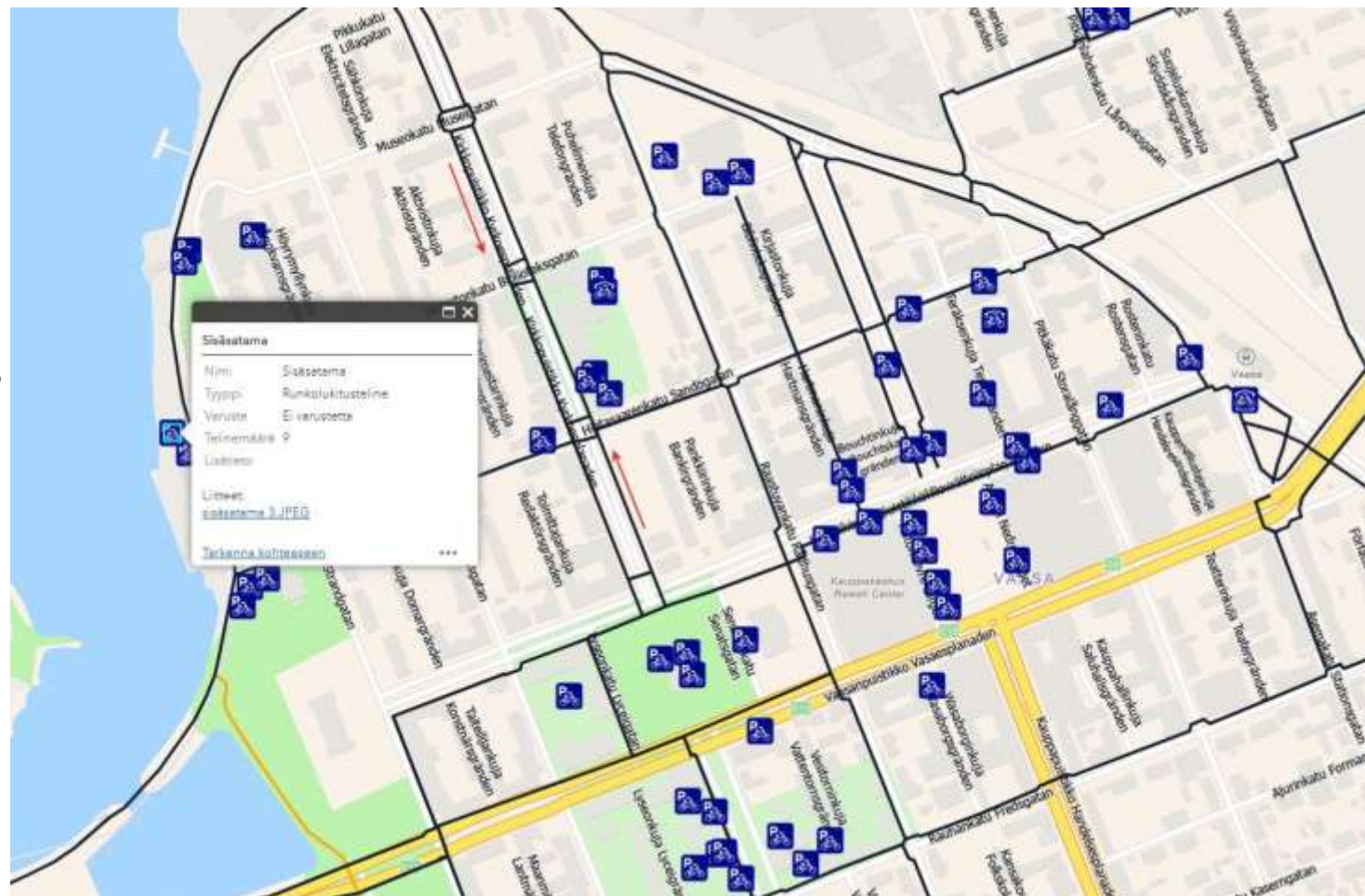
Uimahallilla on laadukkaita runkolukitteisia pyörätelineitä.



Pääkirjaston asiakaspyörätelineet ovat vanhanmallisia ja huonokuntoisia.

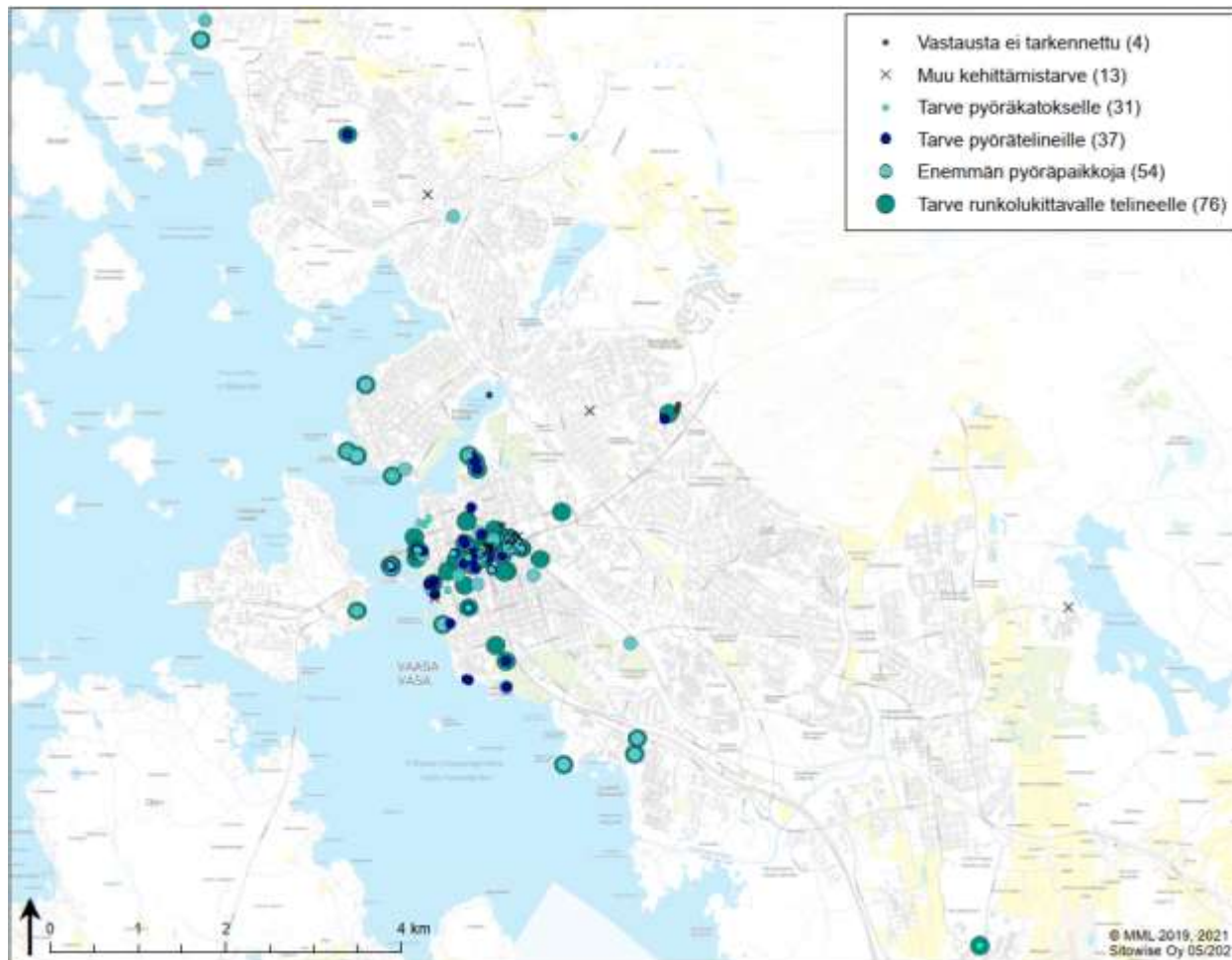
Vaasan pyöräilykartta

- Vaasan pyöräilykarttaan on hankkeessa koottu tieto pyöräpysäköintipaikkojen määrästä eri kohteissa. Kohteista on kerätty seuraavat tiedot: kohteen nimi, tyyppi (rengasteline, runkolukitusteline, runkolukituskaari, potkulauta, muu), varuste (pyörätalli, katos, latauspiste, huoltopiste, ei varustetta), paikkamäärä, kuva.
- Pyöräilykarttaan on kerätty tiedot myös nykyisistä potkulauta telineistä, mutta niitä ei ole muuten huomioitu tässä hankkeessa.



- Työssä hyödynnettiin kävelyn ja pyöräilyn edistämishjelman yhteydessä vuonna 2021 toteutettua asukaskyselyä. Kyselyssä oli pyydetty asukkaita merkitsemään pyöräpysäköintiin liittyen kartalle pyöräpysäköinnin kehittämistarpeet. Kartalle sai merkitä tarpeen pyöräkatokselle, pyörätelineelle, runkolukittavalle pyörätelineelle tai pyöräpaikkojen lisäämiselle. Vastauksista 76 merkintää liittyi runkolukittavien pyörätelineiden tarpeeseen. Useaan paikkaan toivottiin lisää pyörätelineitä. Pyöräkatosten tarpeeseen liittyi 30 merkintää. Seuraavalla dialla on esitetty tarkemmin vuoden 2021 asukaskyselyssä nousseiden kehittämistarpeiden sijainti.
- Tämän hankkeen aikana toteutettiin asukaskysely pyöräpysäköinnin kehittämisestä taloyhtiöissä ja asuinkiinteistöissä. Kysely oli auki 3.4.-21.4.2024 ja siihen saatiin 486 vastausta. Kyselyssä kartoitettiin pyöräpysäköinnin tilaa taloyhtiössä. Noin 40 % vastaajista ilmoitti, että pyörän säilytystilaa varastossa tai kellarissa ei ole riittävästi tai sen käyttö on hankalaa. Vastaajilta kysyttiin myös, ovatko he jättäneet matkoja tekemättä pyörällä, koska määränpäässä ei ole riittävän hyvää pyöräpysäköintiä. Vastaajista 30 % ilmoitti jättäneensä matkoja tämän takia tekemättä. Dialla 13 on esitetty kohteet, joiden pyöräpysäköintiä pitäisi vastaajien mielestä kehittää. Kyselyn tulokset kokonaisuudessaan on esitetty liitteessä 1.

Pyöräpysäköinnin kehittämistarve kävelyn ja pyöräilyn edistämishjelman asukaskysely 2021



- Työssä hyödynnettiin kävelyn ja pyöräilyn edistämishjelman yhteydessä vuonna 2021 toteutetun asukaskyselyn tuloksia. Tarkastelussa huomioitiin tämän jälkeen tehty pyöräpysäköinnin kehittäminen.
- Vastauksissa pyöräpysäköinnin kehittämistarpeet painottuivat keskustaan.
- Keskustan ulkopuolella pyöräpysäköinnin kehittämistä toivottiin muun muassa seuraavissa kohteissa
 - GW Galleria –kauppakeskus
 - Hellaksen maja/laavu/ Gerbyn kuntoportaat
 - Västervikin venesatama
 - Strömsö
 - Futura –teknologiakeskustalot
 - Teirinpuisto, Suvilahden toripuisto, Ahvensaaren uimaranta

Vuoden 2024 asukaskyselyssä nousseet pyöräpysäköinnin kehittämiskohteet

N = 404

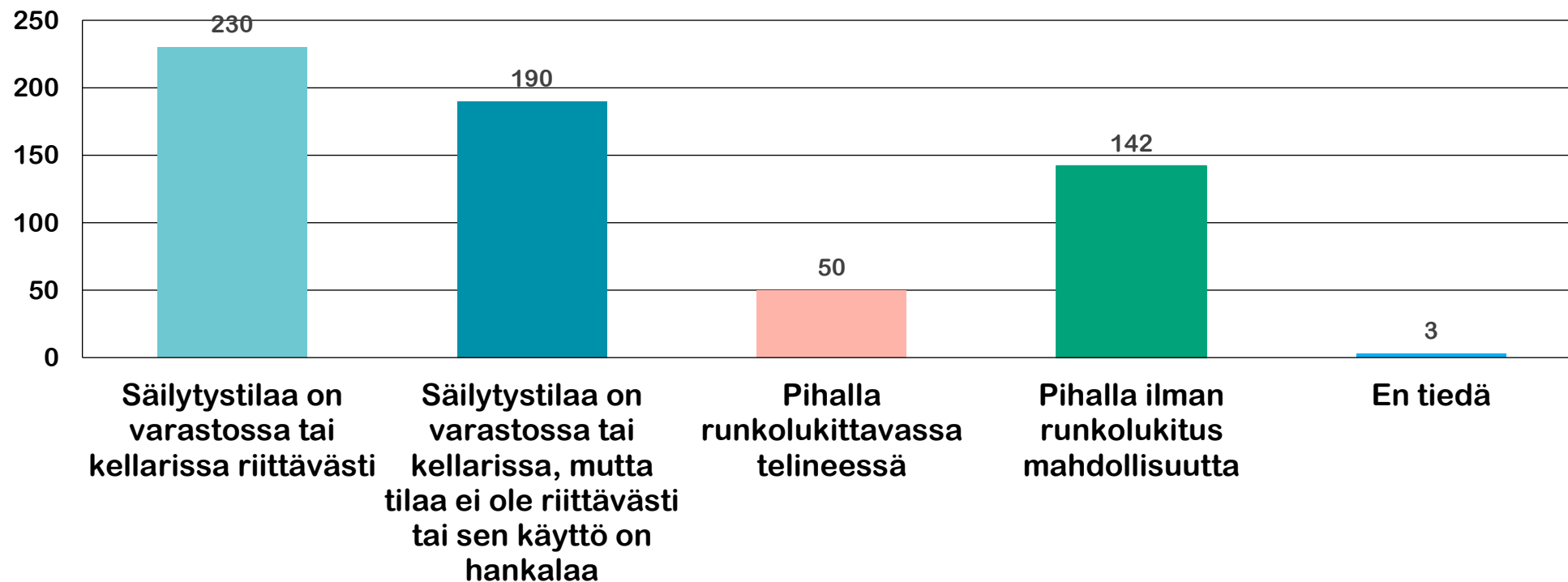
Minkä kohteen pyöräpysäköintiä haluaisit kehittää?
Sanapilvi vastauksista. Vastaaja on voinut täyttää tiedot useasta kohteesta.



Vuoden 2024 asukaskyselyn vastaukset pyörien säilytysmahdollisuuksista taloyhtiöissä ja asuinkiinteistöissä

N = 484

Onko asunnossasi tai taloyhtiössäsi pyörille säilytyspaikka?
Vastaaja on voinut valita yhden tai useampia vaihtoehtoja.



3. Pyöräpysäköintinormit ja niiden kehittämistarpeet



Väyläviraston pyöräliikenteen suunnitteluohje

- Väyläviraston pyöräliikenteen suunnitteluohjeessa (18/2020 Pyöräliikenteen suunnittelu, luku 7) on esitetty suositeltavat ohjeet pyöräpysäköinnin sijoitteluun, mitoitukseen, tilantarpeen arviointiin ja laatuvaatimukseen.
- Ohje pohjautuu rakennustiedon ohjeeseen (RT-kortti 98-11207, Polkupyörrien pysäköinti ja säilytys)
- Vaasan kaupungin pyöräpysäköinnin suositusnormit ovat samansuuntaisia Väyläviraston suunnitteluohjeen kanssa. Molemmissa paikkojen lukumäärään laskentaan on melko kattavat ohjeet, mutta paikkojen laatutasoa ei ole määritelty.

Toiminto, alue tai rakennustyyppi	Suosittelava mitoitus
Asuinkiinteistöt Nuorten asunnot	1 kpl/30 k-m ² asuinpinta-ala 1 kpl/25 k-m ² asuinpinta-ala
Työpaikat	0,4 kpl/työntekijä
Kaupat ja kauppakeskukset	2,5 kpl/100 k-m ²
Kirjastot, museot, konserttitalit, elokuvateatterit ja teatterit	0,25 kpl/istumapaikka ja 0,4 kpl/työntekijä
Hotellit ja ravintolat	1 kpl/15 asiakaspaikkaa ja 0,4 kpl/työntekijä
Urheilu- ja liikuntapaikat Virkistysalueet, leikkipuistot	0,6 kpl/päivittäinen kävijä ja 0,4 kpl/katsoja 2-4 kpl/10 vierailijaa
Koulut (peruskoulu ja lukio) Muut oppilaitokset	1 kpl/oppilas ja 0,4 kpl/työntekijä 0,5 kpl/oppilas ja työntekijä
Merkittävät linja-autopysäkit	10 paikkaa
Joukkoliikennepysäkit ja -terminaalit	20-30 % päivittäisestä matkustajamäärästä, minimi 10 kpl

Pyöräpysäköintipaikkojen määrien suositeltavat mitoitusarvot eri toiminnoille (Pyöräliikenteen suunnitteluohje / Rakennustieto).

Vaasan pyöräpysäköinti normit ja ohjeet

- Hankkeessa tarkasteltiin, miten nykyiset Vaasan kaupungin pysäköintipolitiikkaan sisällytetyt suositusnormit pyöräpysäköinnille toimivat nykyisissä jo olemassa olevissa kohteissa sekä laadittiin kehittämissuositukset niiltä osin kun nykyinen ohjeistus ei ollut määrällisesti tai laadullisesti tarpeeseen sopiva. Tarkastelussa huomioitiin myös Väyläviraston pyöräliikenteen suunnitteluohjeen vaatimukset sekä haettiin erityisesti laadun osalta tietoa muiden kaupunkien suunnitteluohjeista.
- Seuraavaksi on esitetty Vaasan kaupungin nykyiset pysäköintipolitiikkaan sisällytetyt pyöräpysäköinnin suositusnormit ja laadittu ehdotus niiden kehittämisestä.
- Hankkeessa ei laadittu asuinrakennuksille ohjekorttia ja siten asuinrakennusten pyöräpysäköinnin mitoituksen soveltuvuutta ei arvioitu. Kaavoituksessa asuinrakennusten pyöräpysäköinnin mitoituksen on koettu olevan turhan suuri ja sen pienentämisestä on käyty keskustelua. Vöyrinkaupungin konepaja-alueen asemakaavaan ak1125 kaupunkiympäristölautakunta hyväksyi keväällä 2024 kevyemmän 1 pp/25 k-m² pyöräpysäköintivaatimuksen.
- On kuitenkin hyvä huomioida, että pyöräilyn yleistymisen myötä myös pyöriin saatetaan investoida enemmän, jolloin yhä useammilla henkilöillä saattaa useita pyöriä eri tarkoitusta varten. Siksi ainakin alueilla, joilla tonttitila ei aseta yhtä tiukkoja rajoituksia kuin Vöyrinkaupungin konepaja-alueella olisi mitoituksen hyvä olla suurempi.
- Pyöräpysäköintipaikkojen talvihuollettavuuteen olisi hyvä kiinnittää huomiota jo suunnitteluvaiheessa sekä niiden valmistuttua varmistaa, että käyttöön nähden riittävä määrä paikoista on talvihuollon piirissä.

Syksyllä 2024 voimassa olevat pyöräpysäköinnin suositusnormit

- Asuinrakennukset: 1pp/30k-m² + saman verran säältä suojattua säilytystilaa.
- Opiskelija-asunnot: 1pp/20k-m² + saman verran säältä suojattua säilytystilaa.
- Toimistot ja myymälät: 1pp/50 k-m²
- Yleiset rakennukset: 1pp/50 k-m² tai 1 pp/oppilas tai 0,5 pp/työntekijä tai vierailija
- Pyöräpysäköinnin laatuun tulee kiinnittää erityistä huomiota. Pyöräpysäköintipaikkoja tulee asemakaavassa osoittaa myös asemille ja merkittävälle linja-autopysäkeille, urheilu- ja liikuntapaikoilla sekä hotelleille ja ravintoloille
- Lisäksi Vaasan kaupungin rakennusjärjestyksessä on ohjeistettu, että
 - polkupyöräpaikkoja tulee rakentaa kaksi kappaletta asuntoa kohden.
 - liikkumisvälineiden säilytystarve on huomioitava rivi- ja kerrostaloalueella.
 - julkisen rakentamisen ja liikerakentamisen yhteydessä on rakennettava riittävä määrä polkupyörien ja muiden liikkumisvälineiden paikkoja.
 - osa polkupyöräpaikoista tulee rakennus olla katettuja.

Ehdotus uusista pyöräpysäköinnin suositusnormeista

Asuinrakennukset ja opiskelija-asunnot

- Asuinrakentamiselle 1pp/15 k-m²—1 pp/25 k-m² ja opiskelija-asuntoihin 1pp/15 k-m²—1 pp/20 k-m².
- Pyöräpysäköintipaikoista vähintään 5 % tulee mitoittaa polkupyörän perävaunuille, erikoispyörille ja muille liikumisen apuvälineille. Erikoispyörien ja muiden liikumisen apuvälineiden säilytyspaikat tulee sijoittaa ulkoiluvälinevarastoihin.
- Pyöräpysäköintipaikoista vähintään 50 % tulee sijoittaa lukittavaan ja säältä suojattuun helposti käytettävään pyörävarastoon pihatasossa. Loput paikoista ulkotiloihin kulkureittien ja pääovien läheisyyteen.
- Ulkotiloissa olevat pyöräpysäköintipaikat toteutetaan runkolukitteisina.



Työpaikat ja liiketilat

- Työpaikoille ja liiketiloihin 1 pp/50 k-m².
- Henkilökunnalle suunnatut pyöräpysäköintipaikat tulee olla sisätiloissa, ulkovarastoissa tai muuten katetuissa ja säältä suojatuissa paikoissa.
- Ulkotiloissa olevat pyöräpysäköintipaikat toteutetaan runkolukitteisina



Yleiset rakennukset

Nykyinen ohje ”1pp/50 k-m² tai 1/pp oppilas tai 0,5 pp/työntekijä tai vierailija” jaetaan niin, että koulujen ja päiväkotien ohje on erotettu omaksi kokonaisuudekseen. Yleisten rakennusten ohjetta kehitetään niin että se on seuraavanlainen:

- Yleisiin rakennuksiin 1 pp/50 k-m²
- Henkilökunnalle suunnatut pyöräpysäköintipaikat tulee olla sisätiloissa, ulkovarastoissa tai muuten katetuissa ja säältä suojatuissa paikoissa.
- Kaikki ulkona/lukitsemattomassa tilassa olevat pyöräpysäköintipaikat toteutetaan runkolukitteisina.
- Mikäli pyöräpysäköintipaikkoja edellytetään yli 50 kpl vähintään 10 % pyöräpysäköintipaikoista on oltava katettuja.



- **Koulujen pyöräpysäköintipaikkatarpeen suunnittelussa lähtökohtana on Väyläviraston ohje 1 pyöräpaikka oppilasta kohden. Väyläviraston ohjeen mukaan kuljetusoppilaita ei tarvitse laskea mukaan 1 pyöräpysäköintipaikka oppilasta kohden mitoitukseen.**
- **Kohteissa, missä tonttitilaa on vähän kiinnitetään huomiota siihen, että paikkoja rakennetaan tarpeen mukaan varautuen kuitenkin tavoiteltuun pyöräilymäärien kasvuun.**
- **Pysäköintipaikkamäärätarve voidaan arvioida tapauskohtaisesti hyödyntäen alueen koulun/koulujen nykyistä kulkutapajakaumaa. Arvioinnissa pyritään löytämään pyöräpysäköinnin nykyinen maksimikäyttö ja varautumaan vähintään 20 % lisäykseen pyöräilyssä.**
- **Kaikki ulkona/lukitsemattomassa tilassa olevat pyöräpysäköintipaikat toteutetaan runkolukitteisina.**
- **Henkilökunnan pyöräpysäköintipaikat ja vähintään 10 % oppilaiden pyöräpysäköintipaikoista on oltava katettuja. Henkilökunnan pyöräpysäköintipaikkojen mitoitus arvioidaan henkilökunnan määrän mukaan 1 pyöräpysäköintipaikka 2 työntekijää kohden.**

Päiväkodit

- Päiväkoteihin 1pp/50 k-m²
- Henkilökunnalle suunnatut pyöräpysäköintipaikat tulee olla sisätiloissa, ulkovarastoissa tai muuten katetuissa ja säältä suojatuissa paikoissa.
- Kaikki ulkona/lukitsemattomassa tilassa olevat pyöräpysäköintipaikat toteutetaan niin, että niihin on mahdollista lukita pyörä rungosta. Käytettävyydessä huomioidaan sekä lasten että aikuisten pyörät. Osa paikoista suunnitellaan niin, että niihin mahtuu jättämään myös erikoispyörän (laatikkopyörä, pyöräperäkärri jne.) lapsen hoitoon viennin ajaksi.
- Pyöräpysäköintipaikkojen lisäksi varataan säältä suojattu tila lastenrattaiden ja pyöräperäkärrien säilyttämiseen hoitopäivän ajaksi.



Urheilu- ja liikuntapaikat, virkistysalueet ja leikki puistot

- 0,6 pyöräpysäköintipaikkaa huipputunnin kävijää kohden.
- Kaikki ulkona/lukitsemattomassa tilassa olevat pyöräpysäköintipaikat toteutetaan runkolukitteisina
- Mikäli pyöräpysäköintipaikkoja edellytetään yli 50 kpl vähintään 10 % pyöräpysäköintipaikoista on oltava katettuja.
- Isojen tapahtumien aikainen pyöräpysäköinti suunnitellaan tapahtuman liikennesuunnittelun yhteydessä. Tapahtumanaikainen pyöräpysäköinti voidaan järjestää myös rengastelineillä, joissa ei ole runkolukitusmahdollisuutta.



4. Vaasan kaupungin pyöräpysäköinnin kehittämissuunnitelma

Kehittämissuunnitelman valmistelu

- Kehittämissuunnitelmaan valittiin pyöräpysäköinnin kehittämiskohteita, joiden kehittämisen ohjausryhmä näki keskeisenä ja joiden kehittämistä ei vielä valmistella jossakin toisessa hankkeessa. Kohteiksi pyrittiin valitsemaan erityyppisiä kohteita: kouluja, päiväkoteja, liikuntakohteita, puisto, uimaranta ja toimistoja. Kohteiksi valittiin sekä kaupungin omistuksessa olevia kohteita että kaupungin konserniyhtiöiden kohteita. Lisäksi tarkasteltiin liityntäpysäköinnin kehittämistarvetta.
- Kehittämiskortteihin arvioitiin tarvittava paikkamäärä ja ohjeistettiin suunnittelussa huomioon otettavista asioista. Telineiden asennus edellyttää kuitenkin tarkempaa sijainnin suunnittelua ja osassa kohteissa on samalla kehitettävä pyöräliikenteen yhteyksiä tontilla tai tontin lähistöllä.
- Valittuihin kaupungin omistuksessa olevien kehittämiskorttien kohteisiin tarvittaisiin yhteensä noin 1000 runkolukittavaa pyörätelinettä, joista noin 300 on katoksellisia.
- Kehittämiskortteja hyödynnetään myös tulevien kehittämiskohteiden kehittämissuunnitelmien laatimisen mallina. Tavoitteena on nostaa pyöräpysäköinnin tasoa kaikissa kouluissa ja päiväkodeissa sekä keskeisissä kaupungin toimipisteissä, liikuntakohteissa, puistoissa ja uimarannoilla.
- Nykytilanteen pyöräpysäköintipaikkamäärät on hankkeessa koottu Vaasan pyöräilykarttaan.

Kehittämiskortit

Vaasan kaupungin kehittämiskortit:

- Toisen asteen oppilaitokset, yliopistot ja ammattikorkeakoulu: Lyseon lukio
- Liikunta ja ulkoilupaikat: Kaarlen kenttä, Vaskiluodon kuntorata, Onkilahden ulkokuntosali, Urheilukeskus, Gerbyn kuntoportaat, Zipp Adventurepark
- Torialueet, puistot, uimarannat: Pikkupiiankadun leikkialue, Hietasaaren uimaranta
- Päiväkodit: Pikku Kasarmin päiväkoti ja Malmöntalon & Malmgårdenin päiväkodit
- Peruskoulut: Keskuskoulu, Haga skola ja Variskan koulu
- Liityntäpyöräpysäköintipaikat: määriteltiin kehittämiskohteiksi Kronvikintie, Sundom, Vinssitie, Vanha Vaasa, Gerbyn rantatie

Yksityisen puolen/Vaasan kaupungin konserniyhtiöiden kehittämiskortit:

- Vaasa Facilita: Futura -teknologiakeskustalot ja Palosaaren yrityskeskus
- Vaasanseudun Areenat: Sähköareena ja Botniahalli
- Julkisten palveluiden asiointi ja toimipisteet: Tammipiha

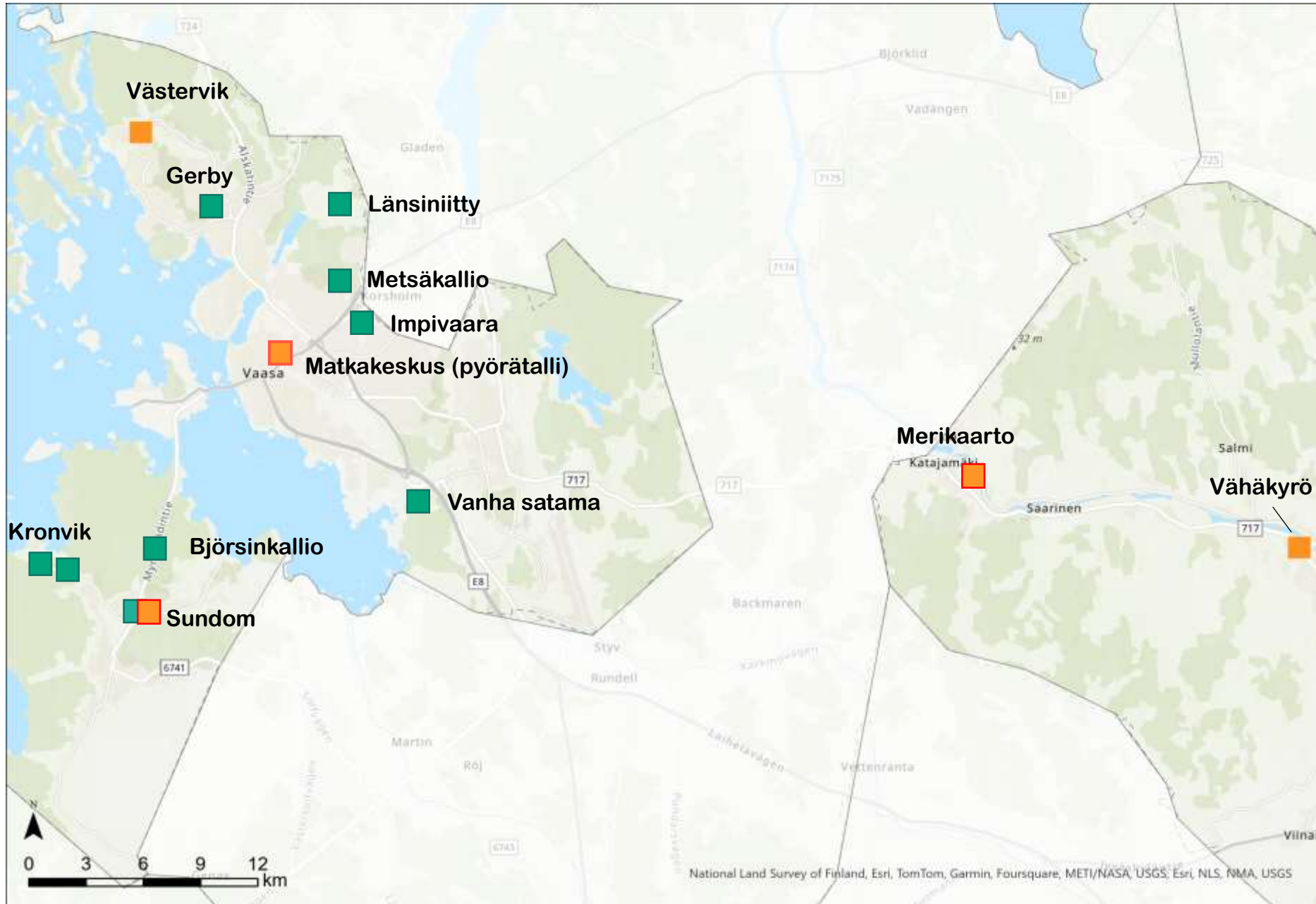




Keskeisiä nostoja kehittämiskorteista

- Vaasan kaupungin pysäköintipolitiikkaan sisällytetyt suosituskriteerit pyöräpysäköintipaikoista ohjaavat pyöräpysäköintipaikkojen suunnittelussa. Tässä hankkeessa laadittiin suositukset siitä, miten ohjeita olisi päivitettävä sekä paikkojen lukumäärän laskennan osalta ja pysäköinnin laadun kehittämiseksi.
- Tavoitteena on, että kaikki uudet pyöräpysäköintipaikat rakennetaan runkolukittavana. Pitkäaikaiseen pysäköintiin tarkoitetuissa kohteissa osa paikoista toteutetaan katettuna.
- Pyöräpysäköintipaikkojen talvikunnossapitoa parannetaan, jotta mahdollistetaan ympärivuotinen pyöräily.
- Syksyn aikana kilpailutetaan pyörätelineiden ja katosten yhteishankinta. Vaikka yleisilmeen näkökulmasta vain yhdenmallisten pyörätelineiden käyttö olisi houkuttelevaa, voi käyttäjien näkökulmasta olla parempi, että kohteessa on useita eri telinemaleja.
- Pyöräpysäköinti sijoitetaan luontaisten reittien ja pyöräliikenteen sisääntuloväylien varrelle, tulosuunnasta katsottuna kohtuulliselle etäisyydelle kohteen sisäänkäynnistä siten, että pyöräpysäköintipaikka on houkutteleva käyttää. Pyöräpysäköintimahdollisuus pyritään järjestämään lähempänä sisäänkäyntejä kuin autojen pysäköintipaikat.
- Pyöräliikenteen yhteys pyöräpysäköintipaikalle asti tulee pyrkiä erottelmaan selkeästi auto- ja huoltoliikenteestä sekä piha-alueen muista toiminnoista.
- Kehittämiskortit on esitetty erillisinä liitteinä. Liityntäpysäköinnin kohteet ja Västervikin liityntäpysäköinnin kehittämisen mallina toimiva pyöräkatos on esitetty raportin osana.



Liityntäpyöräpysäköintipaikat



-  Nykyinen liityntäpyöräpysäköintipaikka
-  Mahdollinen uusi liityntäpyöräpysäköintipaikan sijainti

Liityntäpyöräpysäköinnin kehitettävät kohteet on valittu Kaupunginosakeskusrakenne (2020) työtä ja palautteita hyödyntäen. Kehitettävien kohteiden mallina toimii Västervikin katettu ja runkolukitteinen liityntäpyöräpysäköintipaikka. Leivanintien ja Marikaarrontientien liityntäpyöräpysäköinnissä on katos, mutta telineet on vaihdettava runkolukittaviksi.

Liityntäpyöräpysäköinti Västervikissä



Västervikissä Gerbyn rantatien / Västervikintien joukkoliikennepysäkin yhteydessä oleva liityntäpyöräpysäköintipaikka toimii mallina tavoiteltavalle laatutasolle. Pyöräkatoksessa on runkolukitteisia telinepaikkoja kymmenelle pyörälle.



Huomioita liityntäpysäköinnin potentiaalista

- Gerbyn torin pysäkillä tai Mäntymaanpolulla on mahdollisesti hyvä sijainti katetulle pysäköintimahdollisuudelle (useiden joukkoliikennereittien solmukohta).
- Kronvik ja Näset ovat kartoituksen tarpeessa. Näsetin ja Kotisaarantien risteyksessä rannan läheisyydessä on havaittu maahan jätettyjä polkupyöriä.
- Vähänkyrönteillä useimmilla joukkoliikennepysäkeillä on pyöriä (esim. Vähänkyröntie / Tuovilantie A – pysäkki).
- Mahdollisia liityntäpysäköintisijainteja on myös Kronvikintiellä ja Vinssitiellä Vinssitien pysäkkiympäristössä.



Kuva: Jk/pp-väylän viereen jätettyjä polkupyöriä Vinssitien joukkoliikennepysäkin alueella (Vinssitie/Myrgrundintien risteysalue).



Kuva: Mahdollinen liityntäpysäköintipaikka rakenteilla olevan Kronvikintien jk/pp-väylän yhteyteen.



5. Jatkotoimenpiteiden määrittely

Jatkotoimenpiteiden määrittely

- Työssä määriteltiin tarvittavat jatkotoimenpiteet; miten ja missä järjestyksessä pyöräpysäköintiä lähdetään toteuttamaan kaupungissa.
- Laadittiin viestintäsuunnitelma, jonka avulla uudistuneesta pyöräpysäköinnistä ja pyöräilyn edistämisestä viestitään säännöllisesti eri kohderyhmille.



Toteuttamissuunnitelma: kaupungin omat kohteet 1/2

- Kehittämiskortteja varten valittiin erityyppisistä kohteista keskeisimmät kohteet, joiden pyöräpysäköintiä pitäisi edistää, mutta joiden edistäminen ei ole vielä muiden hankkeiden kautta etenemässä. Taulukkoon on listattu nämä kohteet ja niihin (ensimmäisessä vaiheessa) tarvittava telinemäärä ja arvio kohteen pyöräpysäköinnin kehittämisen kustannuksista. Katoksellisten pyörätelineiden osuutta eri kohteissa ei ole kehittämiskorteissa määritelty tarkasti. Laskelmat on nyt tehty niin, että koulukohteisiin on laskettu ensimmäisessä vaiheessa toteutettavan 10 % paikoista katoksellisina.
- Osassa kohteista on lisäksi määritelty muita toimenpiteitä, kuten kävelyn ja pyöräilyn kulkureittien kehittäminen kohteen lähellä. Näitä ei ole huomioitu kustannusarviossa.
- Hintojen arvioinnissa on käytetty pelkkiä telineiden ja katosten hankintahintoja. On huomioitava, että näiden lisäksi tulee vielä muita toteuttamiseen liittyviä kustannuksia, kuten perustamis- ja asennuskulut, joita ei ole huomioitu kustannusarvioissa.
 - Pyöräteline ilman katosta 5 000 euroa /25 paikkaa = 200 e/kpl
 - Katoksellinen pyöräpaikka 10 000 euroa /7 paikkaa = 1400 e/kpl. Erillisen katoksen alle toteutettuna voidaan varsinkin isoja kokonaisuuksia katoksellisia pyöräpaikkoja saada hankittua huomattavasti halvemmalla. Seuraavissa laskelmissa koulujen pyöräkatokset on laskettu toteutettavan erillisenä, jolloin yhden katoksen (20-80 pyörälle) hankintakustannusten on arvioitu olevan 16 000 – 20 000 euroa katoksen koosta riippuen

Näiden 1000 pyöräpysäköintipaikan hankintakustannuksen on arvioitu olevan noin 360 000 euroa.



Toteuttamissuunnitelma: kaupungin omat kohteet 2/2

Kaupungin omat kehittämissuunnitelmat	Runkolukittavat telineet	Katokselliset runkolukittavat telineet	Kustannusarvio telineet	Kustannusarvio katokselliset telineet	Muita huomioita
Keskuskoulu (500 oppilasta)	150 kpl	50 kpl	30 000 euroa	25 000 euroa	Toteutus muun pihasuunnittelun ohessa
Haga skola (140 oppilasta)		20 kpl		20 000 euroa	
Variskan koulu (600 oppilasta)		60 kpl		30 000 euroa	
Lyseon lukio (800 opiskelijaa)	50 kpl	80 kpl	10 000 euroa	36 000 euroa	
Malmöntalon ja Malmgårdenin päiväkodit	69 kpl	10kpl	13 800 euroa	14 000 euroa	Kulkuyhteydet ja tila pyöräperäkärrien säilytykseen.
Pikku Kasarmin päiväkoti	12 kpl	12 kpl	2400 euroa		Tila pyöräperäkärrien säilytykseen
Kaarlen kenttä	150		30 000 euroa		Paikoista 50 katoksen alle
Urheilukeskus	40 kpl	10 kpl	8 000 euroa	14 000 euroa	
Vaskiluodon kuntorata	8 kpl		1 600 euroa		
Gerbyn kuntoportaat	8 kpl		1 600 euroa		
Onkilahden ulkokuntosali	16-20 kpl		3 200 euroa		
Zip Adventure Park	24 kpl		4 800 euroa		
Pikkupiiankadun leikkipaikka	10 kpl		2 000 euroa		
Hietasaaren uimaranta	36 kpl		7200 euroa		
Liityntäpyöräpysäköinti	20 kpl	6 katosta = 60 paikkaa?)		84 000 euroa	
Yhteensä	593 kpl	302	114 600 euroa	223 000 euroa	

Muut kehittämiskorttikohteet

- Tammipiha kehitetään pyöräpysäköinnin laatua ja lisätään paikkamäärää tarpeen mukaan.
- Vaasanseudun areenat
 - Botniahalli lisätään 20 runkolukitteista katoksellista paikkaa (kortti vielä muokattava).
 - Vaasan Sähkö Areena (jäähalli) lisätään 200 runkolukitteista paikkaa. Mahdollisuuksien mukaan paikkoja sijoitetaan katoksen alle.
- Vaasa Facilita:
 - Palosaaren yrityskeskuksessa korvataan rengastelineitä runkolukittavilla telineillä ja selvitetään asiakkaiden kiinnostusta pyöräkaappiin.
 - Futura Teknologiataloissa pyritään parantamaan pyörän säilytysmahdollisuuksia sade- ja talvikeleillä.

Muut jatkotoimenpiteet

- Pyörätelineiden ja katosten yhteishankinnan kilpailuttaminen. Konserniyhtiöiden mukaan ottaminen yhteishankintaan. (Vähintään Vaasanseudun areenat ja Vaasa Facilita)
- Asennusohjeet kilpailutuksen voittaneisiin telinemaleihin.
- Pyöräpysäköinnin suositusnormien vieminen pysäköintipolitiikkaan.
- Kehittämiskortteja hyödynnetään myös tulevien kehittämiskohteiden kehittämissuunnitelmien laatimisen mallina. Tavoitteena on nostaa pyöräpysäköinnin tasoa kaikissa kouluissa ja päiväkodeissa sekä keskeisissä kaupungin toimipisteissä, liikuntakohteissa, puistoissa ja uimarannoilla.
- Hankkeen aikana järjestettiin keskeisille toimialoille (talotoimi, kaavoitus, kuntatekniikka ja liikuntapalvelut) omat infotilaisuudet, joiden avulla hankkeen opit ja kehittämiskortit tuotiin tutuksi pyöräpysäköinnin suunnittelun ja rakentamisen parissa työskenteleville kaupungin työntekijöille. Pyöräpysäköintikortit tallennetaan toimialoittaisiin ohjekansioihin jatkokäyttöä varten.
- Pyörätelineasioissa (suunnittelu, muutokset yms.) lisätään vuorovaikutusta kuntatekniikan pyöräilyasioista vastaan henkilön kanssa.
- Viestintä viestintäsuunnitelman mukaisesti.

Seuranta

- Seurataan pyörätelineiden määrän ja laadun kehittymistä: Pysäköinnin uudistuksista toivotaan ilmoittamista kuntatekniikkaan pyöräilystä vastaavalle henkilölle, joka ylläpitää pyöräilykartan tietoja.
- Seurataan pyörätelineiden talvihoidon toteutumista.
- Pyöräilymäärien kehitystä seurataan liikennelaskureilla ja ilmastojohtamisen työkaluilla osana muuta toimintaa.

6. Viestintäsuunnitelma ja sidosryhmämateriaalit



Viestintäsuunnitelma: hankkeen jälkeen tehtävä viestintä

Kohderyhmä	Ajankohta	Viestintäkanava	Vastuutaho	Keskeinen sisältö
Oppilaat/opiskelijat	Kun koulun tai muun oppilaitoksen pyöräpysäköinnin parannus on valmistunut	Wilma/muu oppilaiden/ opiskelijoiden, vanhempien ja opettajien käytössä oleva viestintäkanava	Viestintä, talotoimi	Kannustetaan pyöräilemään kouluun/oppilaitokseen. Kerrotaan uusista pyöräpysäköintipaikoista. Muistutetaan, että koulun oleskelupihalla ei saa pyöräillä.
Kaupungin työntekijät	Kun jonkun keskeisen kaupungin toimipisteen pyöräpysäköintiä on parannettu	Kaupungin intranet	Talotoimi, kuntatekniikan, viestintä	Kannustetaan pyöräilemään työpaikalle esim. pyörällä töihin päivänä tai liikkujan viikolla. Tarjotaan palautekanava viestiä niistä toimipisteistä, jossa pyöräpysäköinti ei ole vielä toimivaa (talotoimen palautekanava).
Asukkaat	Kun jonkun keskeisen urheilupaikan, puiston tms. pyöräpysäköinti on valmistunut	Kaupungin viestintäkanavat	Viestintä, liikuntatoimi, kuntatekniikka	Kannustetaan pyöräilemään harrastuksiin ja liikuntapaikoille. Kerrotaan hyvistä pyöräreiteistä ja pyöräpysäköinnin uudistuksista.

Ohjekortit yrityksille sekä taloyhtiöille ja asuinkiinteistöille

- Sidosryhmätyöpajoissa nousseiden tarpeiden pohjalta hankkeessa laadittiin ohjekortit yrityksille (liite 2) sekä taloyhtiöille ja muille asuinkiinteistöille (liite 3).
- Ohjekorteissa on lyhyesti kuvailtu hyvän pyöräpysäköinnin ominaisuuksia sekä ohjeistettu pyöräkatosten ja –varastojen suunnittelussa sekä rakentamisessa huomioitavista asioista.
- Ohjekortteja pyritään jakamaan soveltuvissa tapahtumissa.
- Taloyhtiöille ja asuinkiinteistöille suunnattu esite lähetettiin kaikille niille, jotka ilmoittivat asukaskyselyssä olevansa kiinnostuneita aiheeseen liittyvästä lisämateriaalista.
- Yritysesitettä pyritään jakamaan yrityksille yhteistyökumppanien kautta.

