

Vastaanottaja

Vaasan kaupunki

Asiakirjatyyppi

Kulttuurihistoriaselvitys

Päivämäärä

30.8.2023

GERBYN RINTEEN ALUEEN ASEMAKAAVAN MUUTOS JA LAAJENNUS

KULTTUURIHISTORIALLINEN SELVITYS



Päivämäärä **30.8.2023**
Laatija **Tanja Tarkkanen, Stina Karhunmaa**
Tarkastaja **Stina Karhunmaa**

SISÄLTÖ

1.	JOHDANTO	4
2.	TARKASTELUALUEEN MÄÄRITTELY	4
3.	ALUEEN HISTORIAA	5
3.1	Asutuksen kasvu, Gerbyn esikaupunki- ja osakuntaliitokset	6
3.2	Alueen kehitys 1900-luvulla	8
3.3	Huvila-asutuksen kehitys	10
3.4	Rakennusliikkeet	11
4.	AIKAISEMMAT SELVITYKSET JA PÄÄTÖKSET	11
5.	INVENTOINTI	14
5.1	Käytetyt menetelmät	14
5.2	Rakennusten historia ja arvot	14
5.3	Kivirakennelmat ja kasvillisuus lomarakennusten pihassa	17
5.4	Arvottaminen	18
5.5	Yhteenveto ja suositukset	18
6.	LÄHTEET	20

Liitteet:

Liite 1: Kohdekortit

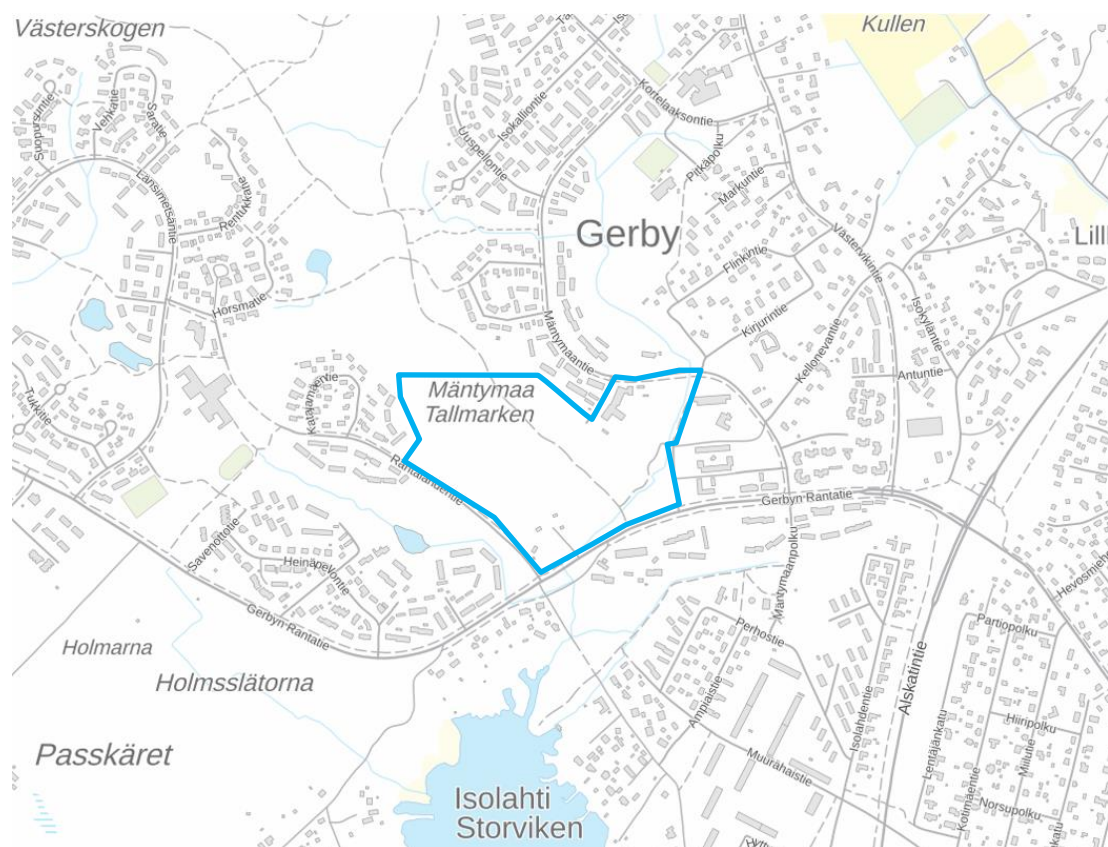
1. JOHDANTO

Vaasan kaupungilla on vireillä asemakaavoitus Gerbyn rinteiden alueella (ak 972). Voimassa olevat asemakaavat ovat vuosilta 1984–2018 ja alueen kehittämiseksi on tarpeen laatia uusi asemakaava. Tämän selvityksen tavoitteena on koota yhteen tiedot alueelle sijoittuvista rakennuksista sekä arvioida rakennusten ja alueen historiallisia, rakennustaiteellisia ja maisemallisia/kaupunkikuvallisia arvoja ja säilyneisyyttä. Lisäksi annetaan suositukset kaavoitusta varten. Selvitys ei sisällä rakennusten kuntoarvioita tai muita teknisiä selvityksiä. Selvityksessä käydään läpi alueen historiaa lyhyesti sekä inventoidaan pihapiirit. Alueen arkeologiaa on selvittänyt Mikroliitti Oy erillisessä raportissa.

Selvityksen tavoitteena on ohjata kaavaprosessia valtakunnallisten alueidenkäyttötavoitteiden (VAT) mukaisesti niin, että maankäytön suunnittelussa edistettäisiin kansallisen kulttuuriympäristön ja rakennusperinnön alueellisesti vaihtelevan luonteen säilymistä. Selvityksessä pyritään tunnistamaan kulttuuriympäristön paikallinen ominaisuus ja erityispiirteet.

2. TARKASTELUALUEEN MÄÄRITTELY

Gerbyn rinteiden alue sijaitsee Vaasan kaupungin Gerbyn kaupunginosassa, noin 3 kilometriä keskustasta pohjoiseen. Aluetta rajaa etelässä Gerbyn rantatie, idässä Suopellontie, koillisessa Mäntymaantie ja lännessä Rantalahdentie. Pohjoispuolella jatkuvat metsäiset puistoalueet polkuineen. Alueella on alavaa puistoaluetta sekä kaavoittamatonta metsäistä rinne- ja lakialuetta. Aluetta halkoo Gerbyyn ”keskusuistoon” johtava pururata. Alueella on myös useita polkuja. Gerbyn varhainen kyläasutus sijoittuu etäämmälle tarkastelualan itäpuolelle. Tarkastelualan eteläosassa sijaitsee kaksi lomarakennusta piharakennuksineen ja pihapiirin rakennushistorialliset arvot liittyvät huvilarakentamiseen.



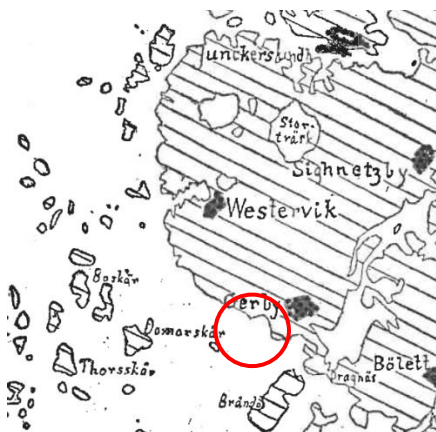
Kuva 1. Asemakaavoitettavan alueen likimääräinen sijainti on osoitettu sinisellä (Taustakartta, 2023©MML).

3. ALUEEN HISTORIAA

Tarkastelualue on ollut veden alla ja maa-alueet alueen läheisyydessä ovat nousseet merestä melko myöhään 1000-luvulla ja varhaisempi asutus on muodostunut lähinnä kyliin Gerbyn ja Västervikin alueille. Gerby on ollut keskisuuri kylä 1500-luvulla. Alueella on ollut vain vähäisesti peltoja, ja kalastus on ollut elinkeinoista merkittävämpi (Smeds, 1933). Isolahden rannalle on karttatarkastelun mukaan tullut 1920-luvulle mennessä rakennettu asutusta, todennäköisemmin loma-asutusta. Saarien maa-alat ovat kasvaneet samoin kuin rantalinja on vetäytynyt kohti merta.



Kuva 2. Kuvaotteita maankohoamisesta Gerbyn alueella n. n. 2000, 1000 ja 500 vuotta sitten. Alue on noussut merestä noin 500 vuotta sitten. Tarkastelualueen likimääräinen sijainti on osoitettu punaisella ympyrällä (Interreg Botnia-Atlantica, 2022).



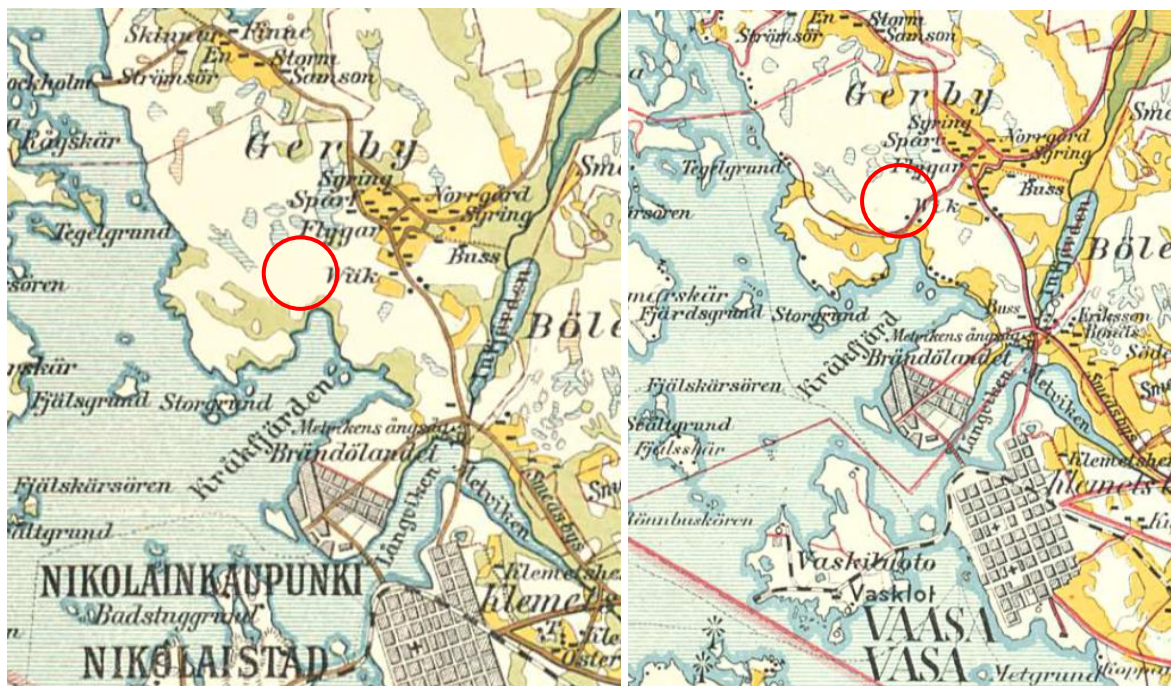
Kuva 3. Ote Mustasaaren kartasta vuodelta 1350. Västervik ja Gerby olivat rannan tuntuman kyliä ja lähi-saarten maa-alat pieniä. Tarkastelualueen likimääräinen sijainti on osoitettu punaisella ympyrällä (Vasa-bladet/Smeds, 1933).



Kuva 4. Ote Hydrographisk Special Charta 1727 -kartasta. 1700-luvulla asutus keskittyi Västervikin ja Gerbyn kyliin pohjois- ja itäpuolelle. Tarkastelualue oli vielä lähinnä ranta-aluetta. Tarkastelualueen likimääräinen sijainti on osoitettu punaisella ympyrällä. (Vaasan saariston vanhat kartat, Pohjanmaan museo).



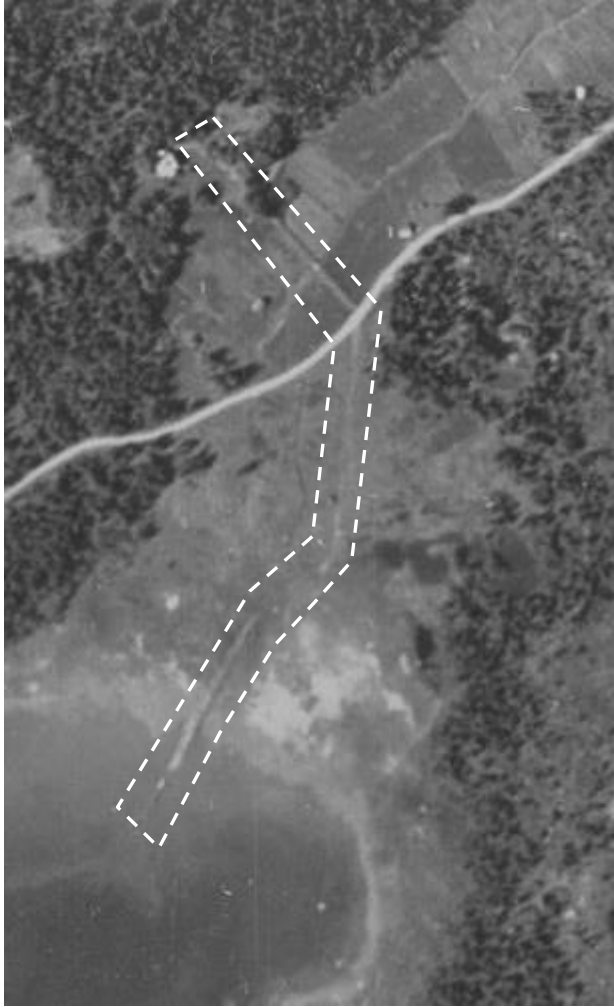
Kuva 5. Ote Kalmbergin kartastosta vuodelta 1856. Gerbyn kylästä johtaa tie tai polku rantaan. Tarkastelualueen likimääräinen sijainti on osoitettu punaisella ympyrällä (JYX).



Kuva 6. Otteet Suomen taloudellisista kartoista. Vuosien 1913 (vas.) ja 1923 (oik.) välillä on rakennettu alueen eteläpuolitse kulkeva Gerbyn rantatie länteen sekä ensimmäiset rakennukset. Tarkastelualueen likimääräinen sijainti on osoitettu punaisella ympyrällä. (Kansalliskirjasto, Doria).

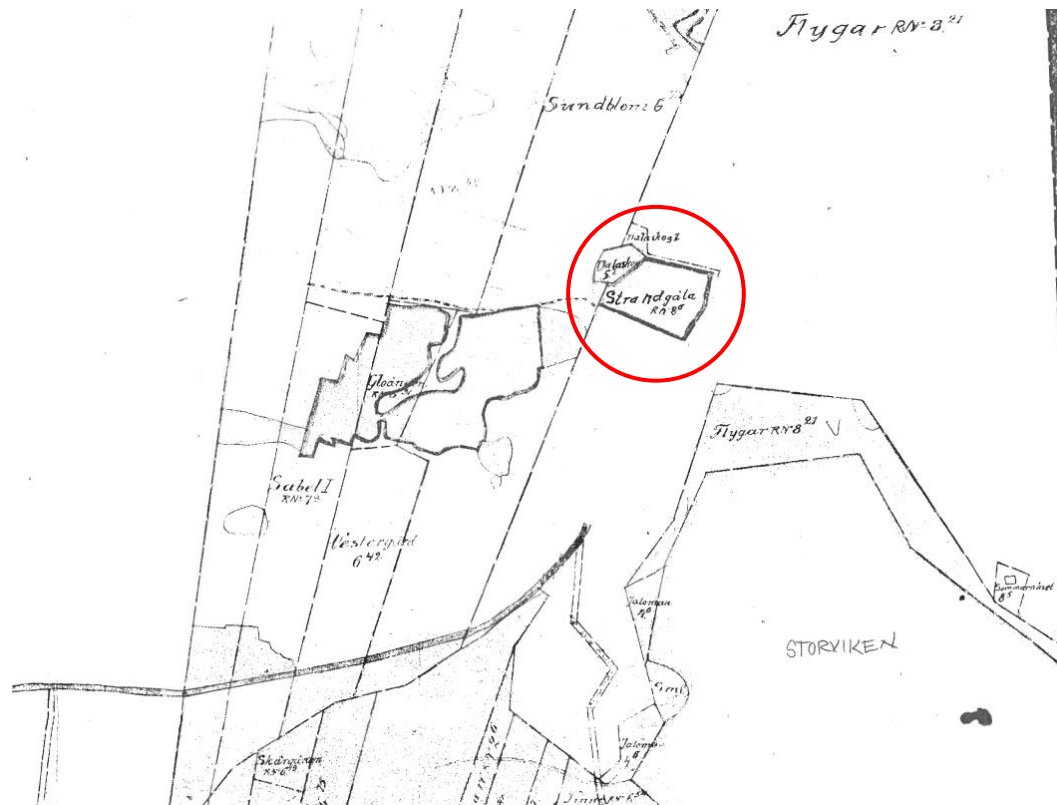
3.1 Asutuksen kasvu, Gerbyn esikaupunki- ja osakuntaliitokset

Vaasan ympäristöön oli syntynyt suunnittelematonta esikaupunkirakentamista kaupunkia ympäröivän Mustasaaren puolelle 1900-luvulle tultaessa. Asutus sijoittui paitsi rannan tuntumaan, myös kylien ulkopuolisille alueille. Tarkastelualue sijoittuu Gerbyn kylästä Isolahden poukamaan johtavan polun varteen. Polun varren etelään viettävän rinteet eteläosassa on vanhan merenpohjan viljavaa peltomaata ja korkeammalla metsänreunassa on ollut suotuisa rakennuspaikka asuinrakennukselle. Oletettavasti tarkastelualueen vanhan asuinrakennuksen rakentanut merimies on valinnut uuden kodin paikan juurikin meren läheisyyden, hyvän kulkureitin ja asumiselle edullisen sijainnin vuoksi.



Kuva 7. Pihatieltä on ollut suora yhteys Isolahden poukamassa olevalle laiturille. Pihatien ja polun sijainti on merkitty valkoisella katkoviivalla 1930-luvun ilmapuun. (Historialliset ilmakuvat).

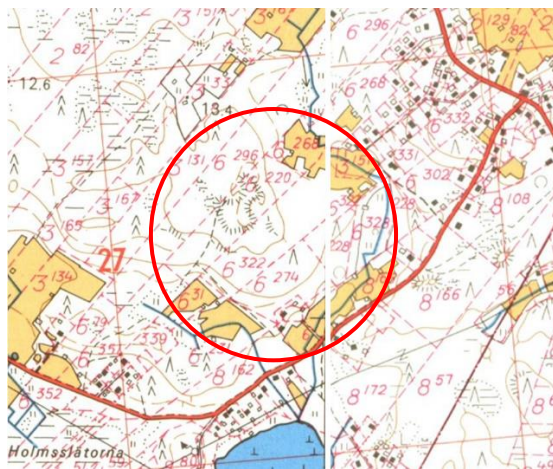
Vaasan ulkopuolella olevien tilojen ja alueiden liittämistä Vaasaan tehtiin aloitteita 1910-luvulla. Esikaupunkien liittäminen Vaasaan määrättiin tapahtuvaksi 1.1.1935. Laajempi Gerbyn alueen liittäminen Mustasaaresta Vaasaan tapahtui osakuntaliitoksella vuonna 1973.



Kuva 8. Ote esikaupunkiliitoksen kartasta vuodelta 1935. Tarkastelualueen lomakiinteistö on ympäröity punaisella kuvaan. (Vaasan kaupungin keskusarkisto).

3.2 Alueen kehitys 1900-luvulla

Tarkastelualueen eteläpuolitse on johtanut 1970- ja 1980-luvuilla maaseudun maantie, jonka varrella on ollut harvaksen pihapiirejä, metsää ja peltoa. Varsinainen kyläasutus on sijoittunut tarkastelualueen koillispuolelle Gerbyn kylään. Pientalovaltaiset asuntoalueet on rakennettu uusien teiden varsille 1980-luvulta alkaen. Mäntymaantien ja Rantalahdentien välisellä alueella on säilynyt metsäinen alue, jonka poikki johtaa polkuja. Tarkastelualueen eteläosan peltoalueet ovat ilmakuvi-perusteella metsittyneet viimeisinä vuosikymmeninä. Nykyinen Gerbyn Rantatie on rakennettu lomarakennusten pihapiirissä olleiden peltojen eteläosan poikki ja vanha tielinjaus on jäänyt uuden tien eteläpuolelle.



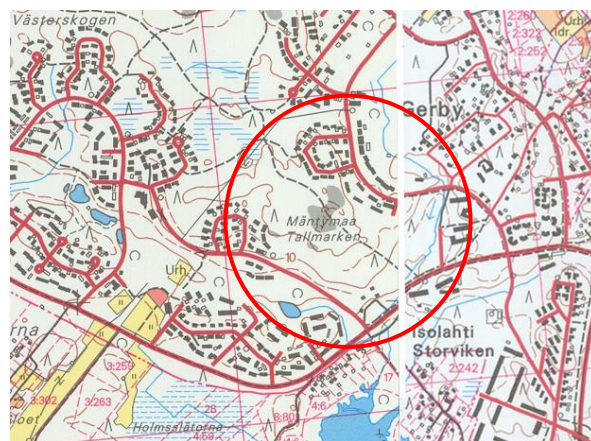
1970



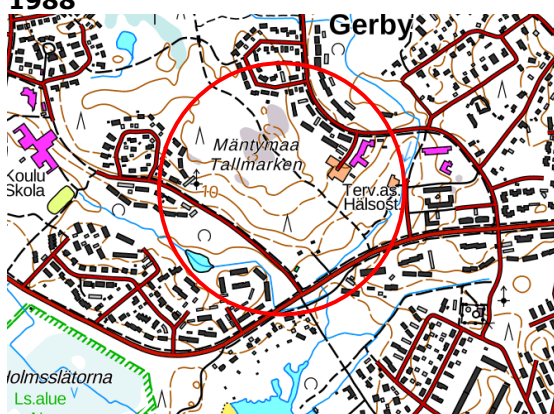
1981



1988



1996-1988



2023

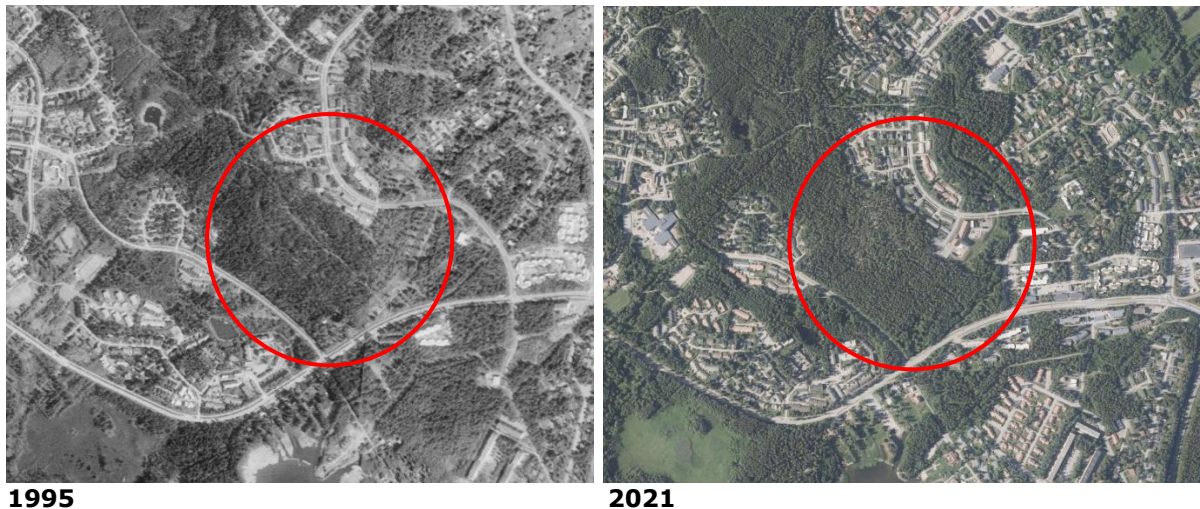
Kuva 9. 1980-luvulle saakka tarkastelualue oli lähinnä metsää ja peltoa. Lähiympäristön tiet ja rakennukset on rakennettu 1980-luvulta alkaen. Tarkastelualueen likimääräinen sijainti on osoitettu punaisella ympyrällä (Peruskartat © MML).



1934



1956



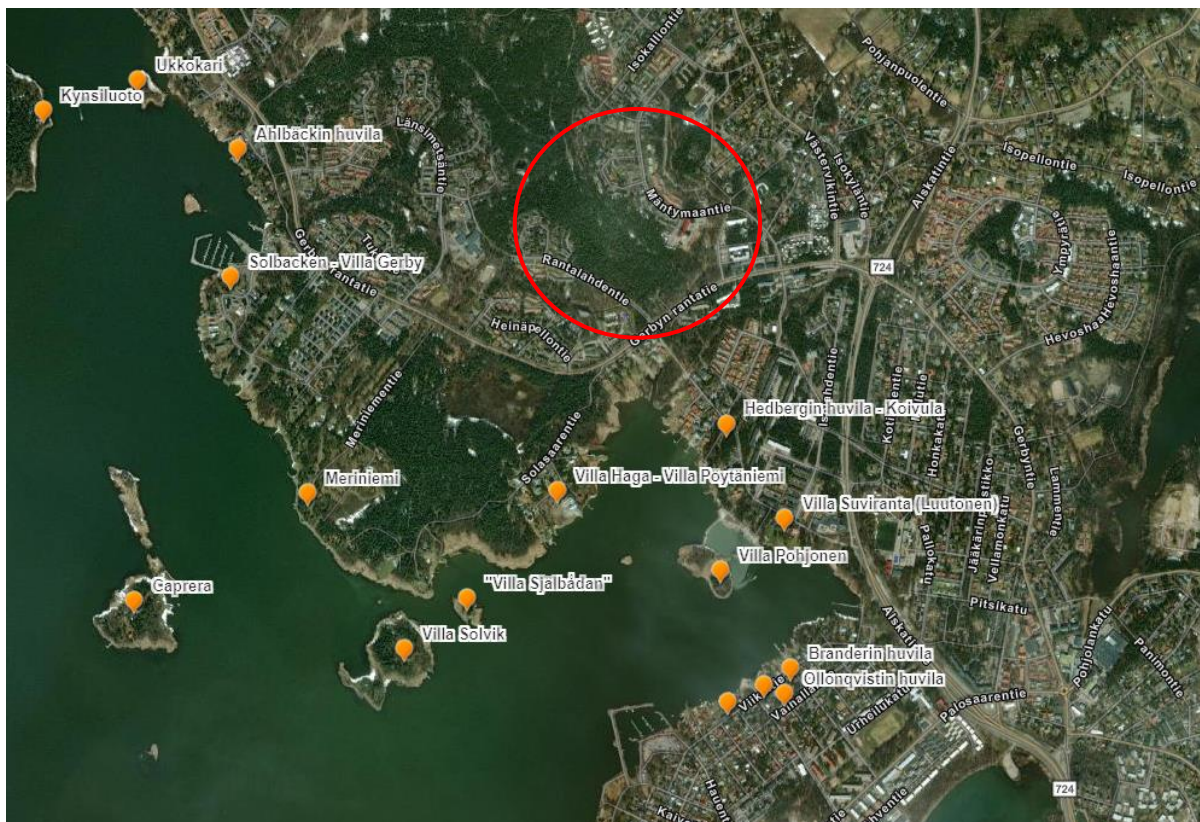
1995

2021

Kuva 10. Lähiympäristöä vuosien 1934–2021 ilmakuvissa. Tarkastelualueen likimääräinen sijainti on osoitettu punaisella ympyrällä. (Historialliset ilmakuvat © MML).

3.3 Huvila-asutuksen kehitys

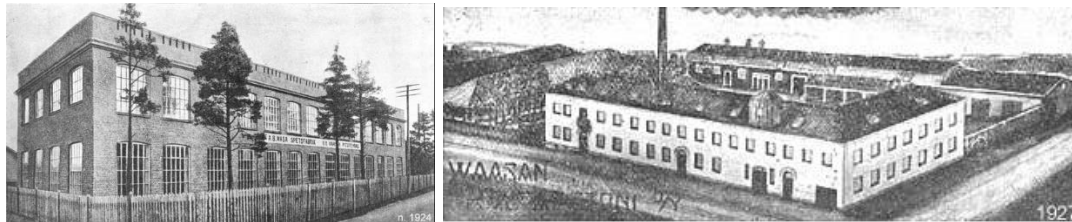
Vaasan alueella on monipuolinen huvila-asutus. Huvila-asutuksen synty- ja varhaiskaudella 1700-luvun lopulta alkaen aina 1. maailman sotaan saakka rakennettiin Vaasan seudulla kaupungin varakkaille suurhuviloita. Huvila-asutuksen vakiintumisvaihe kesti 1. maailmansodasta 2. maailmansotaan ja huvilat olivat tyypillisesti yksinkertaisia, käytännöllisiä ja omakotitalon kaltaisia. Toisen maailmansodan jälkeen on alkanut ja edelleen jatkuu huvila-asutuksen joukkovaihe.



Kuva 11. Ote Vaasan seudun vanhojen huviloiden karttapalvelusta. Huvila-asutuksen synty- ja varhaiskauden huviloita on inventointialueen lähellä lähinnä rannan tuntumassa. Inventoitavat lomarakennukset eivät kuulu Vaasan vanhoihin huviloihin. Tarkastelualueen likimääräinen sijainti on osoitettu punaisella ympyrällä. (Pohjanmaan museo, Vaasan kaupungin paikkatietopalvelut).

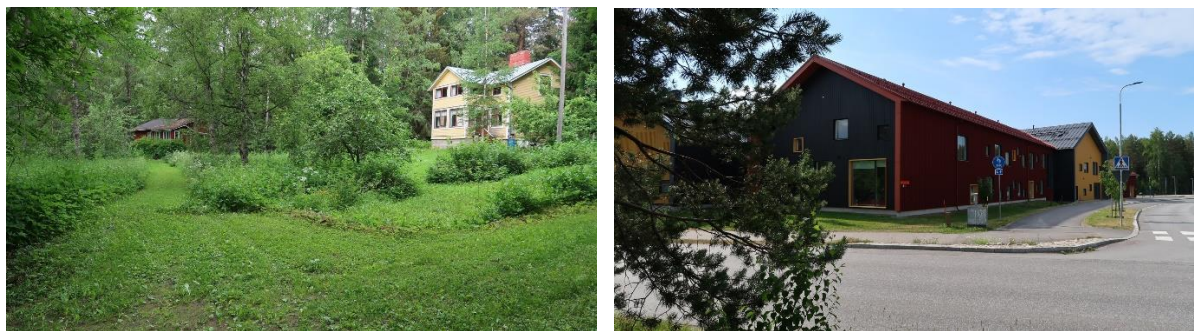
3.4 Rakennusliikkeet

Lomarakennuksen pihapiirin on ollut vuodesta 1921 alkaen Lepistön perheen omistuksessa. Rakennusmestari Antti Lepistö omistama Vaasan Rautabetoni-Osakeyhtiö rakensi Vaasan alueella teollisuusrakennuksia kuten Onkilahden Konepajan, Vaasan Höyrymyllyn, Vaasan Pitsitehtaan ja Vaasan Puuvillan. Myöhemmin Lepistö oli Vaasan Rautabetoni-Osakeyhtiön konkurssin jälkeen osakkaana vuonna perustetussa 1933 Vaasan Rakennustoimisto Oy:n. Rakennusliikkeen toiminnan kautta tontilla on ollut mahdollisuus hyödyntää muualta vapautuneita rakennusosia kuten kiviä ja betonia esimerkiksi pengerryksissä. Antti Lepistö on myös suunnitellut uudemman 1950-luvun lomarakennuksen.



Kuva 12. Vaasan Rautabetoni-Osakeyhtiön 1920-luvulla rakentama Vaasan Pitsitehdas (vas.) ja Onkilahden Konepaja (oik.) (Pörssitieto.fi).

4. AIKAISEMMAT SELVITYKSET JA PÄÄTÖKSET



Kuva 13. Inventointialueen rakennuksia, vasemmalla loma-asutusta 1900-luvun alkupuolelta ja oikealla päiväkotia 2020-luvulta.

Modernien kulttuuriympäristöjen inventointi 2018

Pohjanmaalla on inventoitu maakunnallisesti arvokkaita moderneja kulttuuriympäristöjä, jotka ovat syntyneet jälleenrakennusaikakaudella tai sen jälkeen (Lång-Kivilinna & Larikka, 2018). Gerbyn ekologisen kaupunkisuunnittelun alue on huomioitu inventoinnin erillisissä kohteissa. Aluekokonaisuudet on kaavoitettu 1980–90-luvuilla Jorma Panun Johdolla. Kaavassa keskeisenä on rakentamisen sijoittaminen maisemarakennetta noudattaen.

Lähde: Maakunnallisesti arvokkaat modernit kulttuuriympäristöt Pohjanmaalla, 2018. Pohjanmaan liitto

Isolahden pohjukan rakennusinventointi 2004

Rantalahdentien pihapiiri on inventoitu vuonna 2004 osana Isolahden rakennusinventointia (Nygård, Höglund).

Lähde: Isolahden pohjukka lähialueineen, rakennusinventointi, 2004. Pohjanmaan museo.

20. Valokuvat

1. Asuintalo
2. Mökki

3. Sauna
4. Leikkimökki

5. Maakellari (?)



Kuva 14. Lomarakennusten pihapiirin rakennukset vuoden 2004 inventointikortista (Pohjanmaan museo).

Kaavatilanne

Maakuntakaava 2040

Alueella on voimassa Pohjanmaan maakuntakaava 2040. Kaava on hyväksytty maakuntavaltuustossa 15.6.2020 ja maakuntahallitus päätti 31.8.2020 kaavan voimaantulosta. Maakuntakaava korvaa Pohjanmaan maakuntakaavan ja sen vaihekaavat.

Pohjanmaan maakuntakaavassa 2040 selvitysalue on osoitettu taajamatoimintojen alueeksi (A). Alue sijoittuu Gerbyn ekologisen asemakaavan maakunnallisesti arvokkaaseen kulttuuriympäristöön (lila vaakaraidoitus).

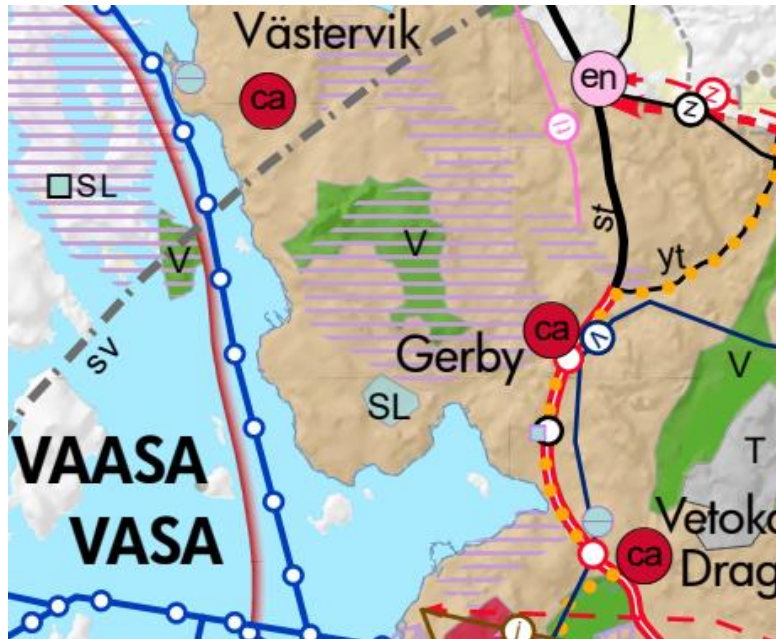
Maakunnallisesti arvokasta kulttuuriympäristöä koskevat seuraavasuunnittelumääräys:

”Jos alueelle osoitetaan aluevarausmerkintä, se määrittelee ensisijaisen maankäyttömuodon alueella. Alueen käytössä on varmistettava, että kulttuuriympäristön ja luonnonperinnön arvot säilyvät.

Tarkemmassa suunnittelussa sekä rakentamisessa tulee ottaa huomioon kulttuuriympäristö kokonaisuutena sekä sen erityispiirteet ja ajallinen kerroksellisuus siten, että siihen liittyvät arvot turvataan ja aluetta voidaan kehittää.

Tavoitteena tulee olla, että alueen pellot säilyvät avoimina ja maatalouskäytössä ja että metsät hoidetaan. Rakennuspaikkoja ei maa- ja metsätalouden tarpeita lukuun ottamatta tule suunnitella sijoitettavaksi yhtenäisille peltoalueille.”

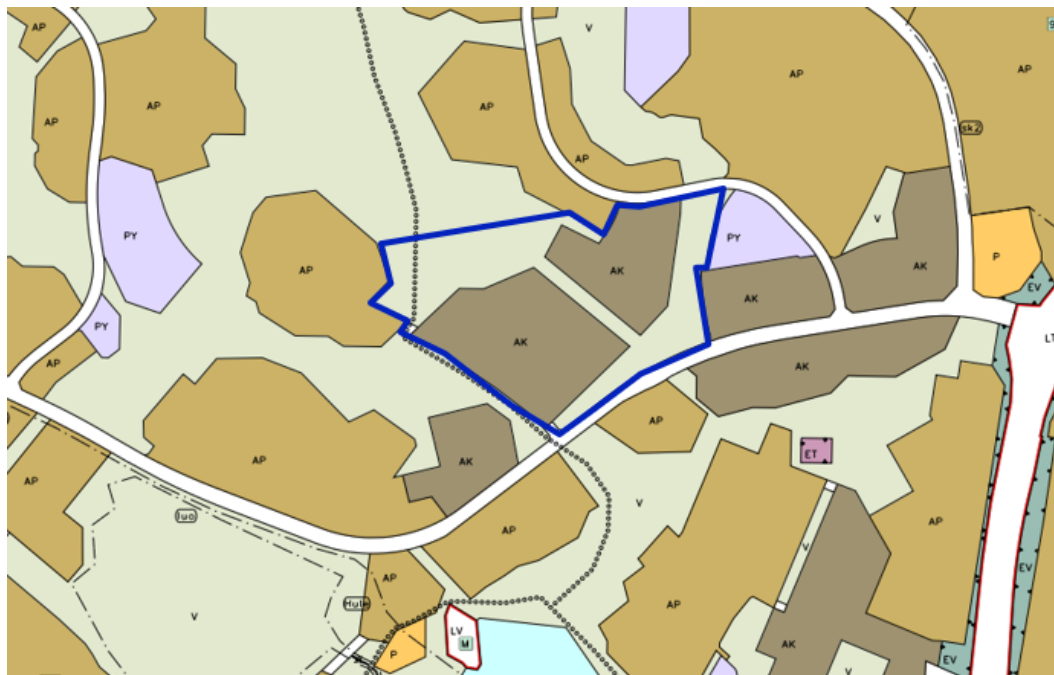
Maakuntakaavan 2050 luonnoksessa ei ole osoitettu muutoksia voimassa olevaan maakuntakaavaan verrattuna.



Kuva 15. Ote maakuntakaavasta 2040 inventointialueen kohdalla. (Pohjanmaan liitto).

Vaasan yleiskaava 2030

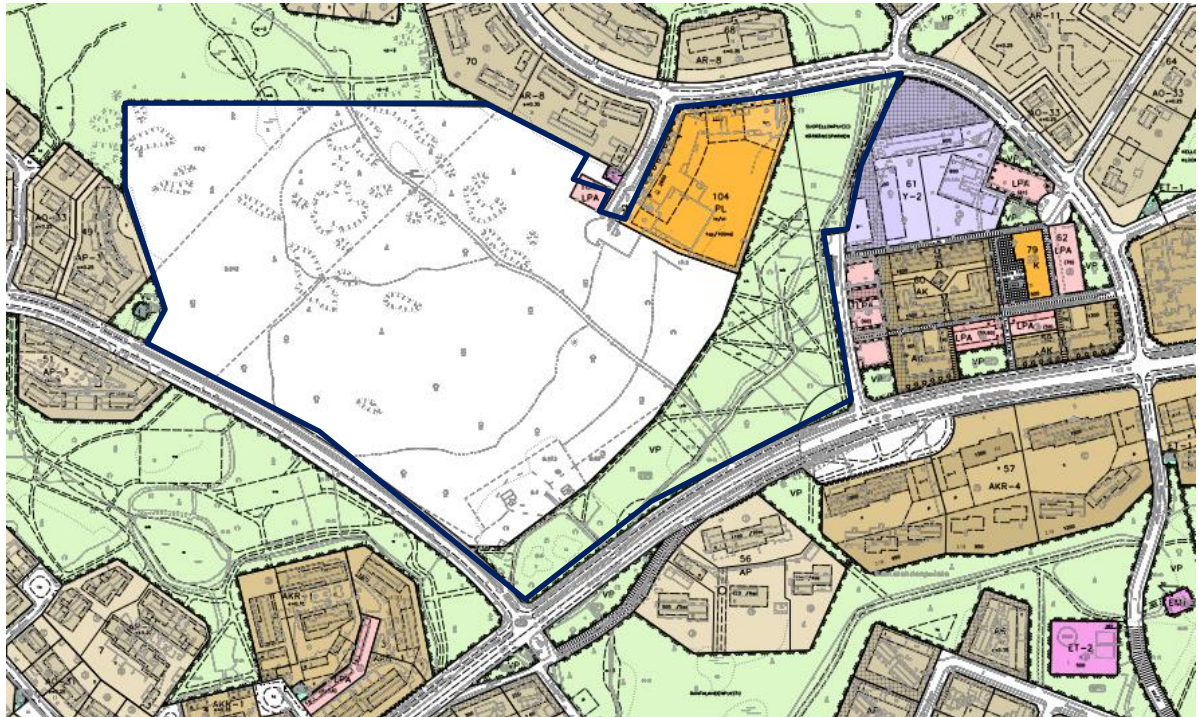
Alueella on voimassa Vaasan yleiskaava 2030 joka on tullut voimaan 18.9.2014. Yleiskaavassa alueille on osoitettu alueita asuinkeuhkojen alueille (AK) ja virkistysalueille (V).



Kuva 16. Ote yleiskaavasta tarkastelualueen läheisyydessä. Tarkastelualue on osoitettu sinisellä rajauksella. (Vaasan kaupungin karttapalvelu).

Asemakaava

Alueella on voimassa kolme asemakaavaa, joista uusin on vuodelta 2018. Selvitysalueen pohjoisosaan sijoittuvassa asemakaavassa on osoitettu lähipalvelurakennusten korttelialuetta (PL), auto-paikkojen korttelialuetta (LPA) ja yhdyskuntateknistä huoltoa palvelevien rakennusten korttelialuetta (ET-1). Itä- ja kaakkoisosan puistoalueet (VP) on kaavoitettu vuosina 1984 ja 1991. Alueen keskiosassa ei ole voimassa olevaa asemakaavaa. Asemakaavoissa ei ole osoitettu suojelukohteita tai -määräyksiä.



Kuva 17. Ote asemakaavayhdistelmästä. Tarkastelualue on osoitettu sinisellä rajauksella. (Vaasan kaupungin karttapalvelu).

5. INVENTOINTI

5.1 Käytetyt menetelmät

Rakennusinventoinnin on laatinut Tanja Tarkkanen. Taustatyönä perehdyttiin alueesta löytyviin lähtötietoihin ja kartta-aineistoihin. Kaupungin arkistosta saatiin rakennusten rakennusajankohdat, rakennuspiirustuksia sekä Pohjanmaan museolta aikaisemmat inventointiaineistot. Maastokäynnille kesäkuussa 2023 osallistui inventoija Tanja Tarkkanen ja kiinteistönomistaja Heikki Lepistö. Kohteet valokuvattiin ja alueesta kirjattiin huomioita. Lepistö kertoi pihapiirin historiasta ja rakentamisen vaiheista.

Pihapiirit inventoitiin ja niistä laadittiin inventointikortit. Rakennuskannan kulttuurihistorialliset arvot on alustavasti arvioinut rakennusarkkitehti Tanja Tarkkanen ja arkkitehti Stina Karhunmaa. Työn tarkastajana on toiminut Stina Karhunmaa.

5.2 Rakennusten historia ja arvot

Historia

Tarkastelualueella on kaksi pihapiiriä, joista eteläisemmässä on 1900-luvulla rakennettuja lomarakennuksia ja pohjoisemmassa on 2020-luvulla valmistunut päiväkotia.

Lomarakennusten pihapiirin vanhin rakennus on alun perin 1900-luvun alussa rakennettu asuinrakennus, jonka on rakennuttanut merikapteeni kodikseen. Koti on sijoittunut Gerbyn kylän ulkopuolelle ja haastattelutiedon mukaan piha oli rannasta kylään vievän polun varrella. Asuinrakennus on tehty ajan tavan mukaan hirsirakenteisena ja lautaverhoiltuna. Rakennus ja kiinteistö on siirtynyt vuonna 1921 Lepistön perheelle huvilakäyttöön. Rakennuskanta on täydentynyt huvila-asutuksen vakiintumisvaiheen aikana maailmansotien välissä. Vanhan asuinrakennuksen eteläpuolelle on rakennettu vuonna 1938 veranta, vanhan riiden hirsistä tehty sauna sekä saunan tyylipiirteitä noudatteleva leikkimökki. Saunan puolikaarenmuotoisessa betoniterassissa näkyy omistajien betonikäsitteilytaito.

Huvila-asutuksen joukkovaiheessa (toisen maailmansodan jälkeen) vuonna 1956 on rakennettu uudempi Antti Lepistön suunnittelema lomarakennus ja siihen on tehty länsipäähän laajennus vuosikymmenen lopussa. Samalla myös avoin terassi on suljettu ja lasitettu. Vaja on rakennettu 1980-luvulla. Pihapiirin pohjoisosassa on ollut 1960-luvulla rakennettu loma-asunto, joka on siirretty pihapiiristä pois. Pienrakennuksista huussi on tyypillinen talonpoikaista perinnettä noudattava rakennus. Nykyään rakennukset ovat vuokralla.

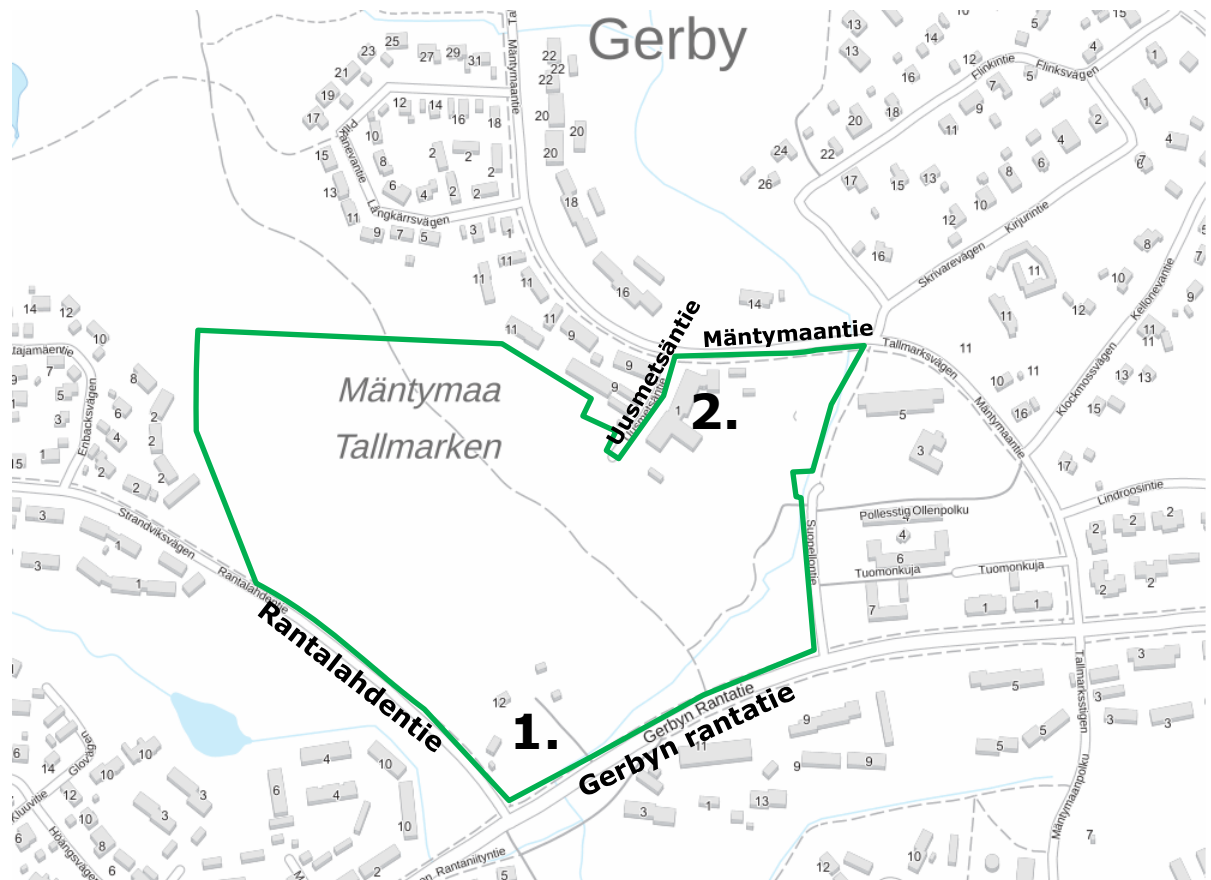
Rakennusmateriaaleissa on hyödynnetty perheen rakennusliikkeen kautta saatua muualta vapautunutta materiaalia sekä ylijäämämateriaalia mm. piharakenteissa. Pihan pengerrykset ja porraskelmat ovat kivi- ja betonirakenteisia. Pihapiirissä on harrastettu hyötyviljelyä peltoalueilla ja puutarhassa. Puutarhassa näkyy edelleen kasvilavan perustukset sekä hedelmäpuita. Ylempänä puutarha-alueella on koristekasvi-istutuksia.

Arvot

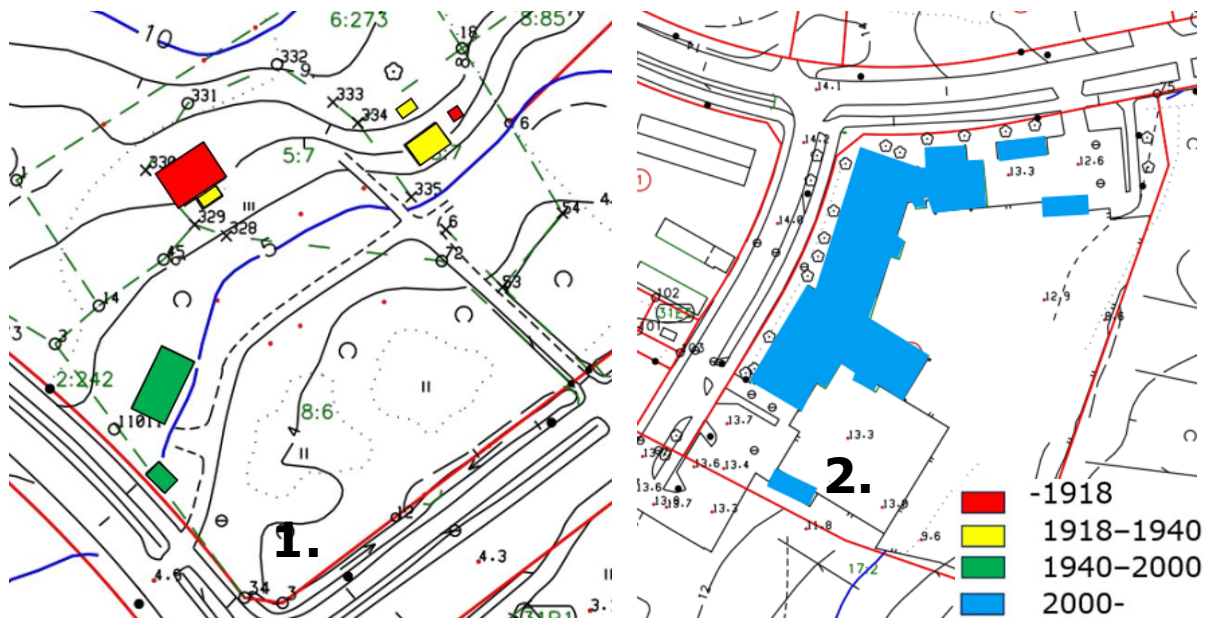
Rakennukset edustavat 1900-luvun alun asuinrakentamista, 1930–1950-lukujen lomarakentamista. Pihapiirin rakennushistoriallinen arvo muodostuu kokonaisuudesta, jossa on pitemmällä ajanjaksolla kehittynyt pihapiiri, lomarakennukset ja sauna, sekä näitä täydentävät pienrakennukset, rakennelmat ja kiviaita muodostavat rakennushistoriallisesti arvokkaan kokonaisuuden. Rakennuksissa on tunnistettavissa rakentamisajankohtien tyyliopitteita ja eri aikakausien rakenteita. Saunaa voi pitää rakennushistoriallisesti hyvin säilyneenä ja lomarakennuksia kohtalaisen hyvin säilyneinä rakennuksina.

Pihapiirin historialliset arvot liittyvät vanhan asuinrakennuksen osalta Gerbyn alueen asutushistoriaan. Asuinrakennus sijoittuu tien varteen Gerbyn kylän ulkopuolelle, kylän ja rannan väliselle maa-seutualueelle, jossa oli peltoalueita, metsää sekä vähäisesti asutusta. Reitti Gerbyn kylästä on kulkenut rantaan ensin polkuna, myöhemmin tienä. Loma-asumisen historia alkaa tarkastelualueella kiinteistön siirryttyä Lepistön perheelle. Ajalle tyypillisesti huvila oli virkistyksen lisäksi hyödyksi. Peltoalueilla, kasvilavassa ja puutarhassa kasvatettiin hyötykasveja. Huvila-ajan historialliset arvot liittyvät huvila-asutuksen vakiintumisvaiheeseen maailmansotien välillä sekä huvila-asutuksen joukkovaiheeseen. Käyttäjähistoria liittyy Lepistön perheen historiaan huvilan pihapiirissä sekä Lepistön merkitykseen Vaasan rakennustoiminnassa.

Vanha lomarakennus (asuinrakennus) on rakennettu alun perin korkealle ja näkyvälle paikalle. Rakennuksen edessä sijainneet pellot ja etäämmällä sijainnut tie ovat korostaneet rinteeseen rakennetun pihapiirin maisemallista merkitystä. Myöhemmin rakennetut sauna, uudempi lomarakennus sekä pienrakennukset on sijoitettu samaan tapaan peltoja korkeammalle ja rinteeseen. Pihapiirin maisemallisia arvoja on korostanut rakennusten ympärille sijoittuvat piha-alueen rakenteet, kuten pengerrykset, portaitot sekä puutarha. Pihapiiri on muodostanut maisemallisen kokonaisuuden tienvarteen. Nykytilassaan maisemalliset arvot liittyvät pihapiirin kokonaisuuteen. Pihapiiri muodostaa oman maisemallisen kokonaisuutensa ja luo itsenäisesti ympäristöllisiä arvoja. Alkuperäiset maisemalliset arvot ovat palautettavissa.



Kuva 18. Inventointikohdekartta. Pihapiirit ovat numeroilla 1 ja 2. Inventointialue on rajattu vihreällä reunaviivalla (Maastokartta, Vaasan kaupungin karttapalvelu 2023).



Kuva 19. Inventoitujen pihapiirien rakennusten rakentamisaikajaksot on korostettu värein. Pihapiirit ovat numeroilla 1 ja 2. (Maastokartta, Vaasan kaupungin karttapalvelu 2023).

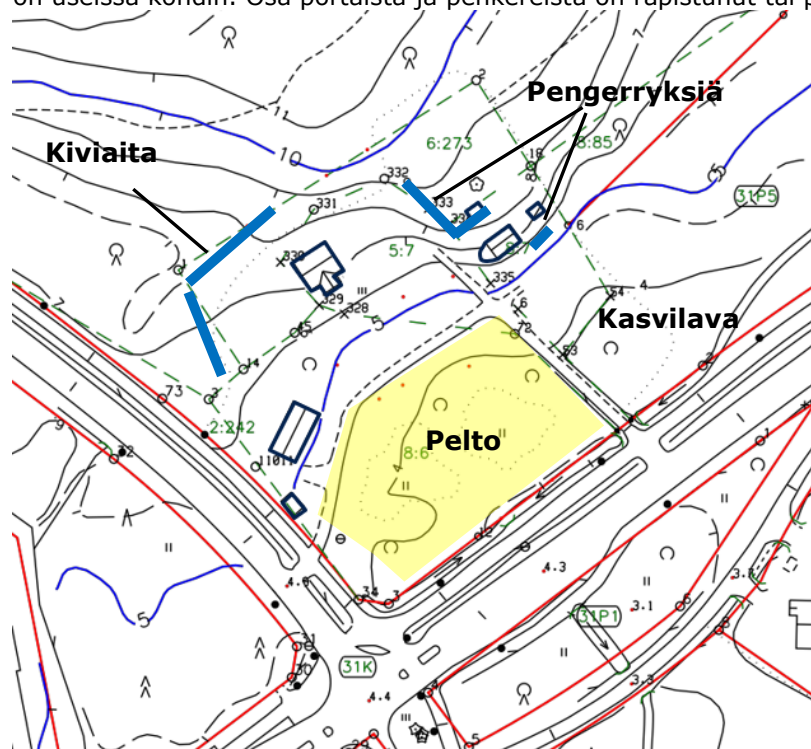
5.3 Kivirakennelmat ja kasvillisuus lomarakennusten pihassa

Piha on alun perin sijainnut metsän reunassa ja alavimmalla osalla on ollut peltoa, jossa on viljelty hyötykasveja. Pohjoispuoleinen metsä on havupuuvaltaista. Pihaan on istutettu vuosikymmeniä sitten erilaisia puita, kuten lehtikuusia, lehmuksia ja hopeapajuja, jotka ovat nyt suuria. Näiden lisäksi teiden varsille on kasvanut runsas puusto ja pensaikko lähinnä lehtipuista. Pellon kohtaan on kasvanut jonkun verran puustoa ja rehevää aluskasvillisuutta. Pihakäytävien ja polkujen reunoilla on osittain säilyneitä perennaistutuksia, pensaita ja hedelmäpuita. Osa pihasta on pusikoitunut esimerkiksi leikkimökin ympäristössä. Paikoitellen puut ja muu kasvillisuus on kasvanut hyvin lähelle rakennuksia.



Kuva 20. Sauna ympäröivää runsasta kasvillisuutta.

Lomarakennusten pihapiirissä on kaksiosainen vanha kiviaita. Kiviaita on osittain metsän keskellä ja kasvillisuuden ympäröimänä. Lisäksi saunan läheisyyteen rinteeseen on tehty n. 1930-40-luvuilla kivistä ja betonista kiveyksiä, pengerryksiä ja portaita. Reunakiviä ja muita kiviä piharakenteita on useissa kohdin. Osa portaista ja penkereistä on rapistunut tai peittyynyt kasvillisuuden alle.



Kuva 21. Kiviaita on pihan luoteisosassa ja näyttävimmät pengerrykset saunan läheisyydessä rinteessä. Pelto on sijainnut lähinnä tietä



Kuva 22. Kiviaitaa pihan luoteisosassa.



Kuva 23. Kivisiä pengerryksiä saunan ympäristössä.



5.4 Arvottaminen

Inventoinnin yhteydessä laadittiin alustava arvottaminen. Inventoinnin arvottaminen järjestettiin teams-neuvotteluna 17.11.2023. Neuvotteluun osallistuivat, Pohjanmaan museosta rakennustutkijat Annika Harjula-Eriksson ja Outi Orhanen, Vaasan kaupungilta kaavoitusinsinööri Heidi Kangasluoma, kaavoitusarkkitehti Anne Majaneva ja kaavoitusarkkitehti Oliver Schulte-Tiggess sekä Rambollilta arkkitehti Stina Karhunmaa ja inventoija rakennusarkkitehti Tanja Tarkkanen. Arvotusneuvottelussa esiteltiin raporttia, inventointikohteita sekä kohteiden alustavia arvoja. Inventointi ja alustava arvottaminen toimivat keskustelun pohjana. Keskustelussa toivottiin inventointia täydentävän suvun rakennusliikkeen taustaan liittyvistä asioista sekä maisemallisten arvojen muodostumisesta. Uudemman lomarakennuksella on historiallisia arvot olisi syytä huomioida. Inventointiraporttia ja kohdekortteja täydennettiin ja aineistoon pyydettiin kommentit myös Vaasan kaupungin kaavoitusjohtajalta Päivi Korkealaaksolta.

5.5 Yhteenveto ja suositukset

Inventointialue sijoittuu Gerbyn ekologisen asemakaavan maakunnallisesti arvokkaaseen kulttuuriympäristöön, jonka perustana on maisemallisten tekijöiden huomiointi. Pihapiirin tärkeimmät arvot liittyvät asumisen/loma-asumisen sekä rakennusliikkeen historiaan ja maisemallisiin/ympäristöllisiin arvoihin.

Loma-asuntojen piha ja päiväkotit muodostavat toisistaan erilliset ympäristöt, joilla ei ole maisemallista vuorovaikutusta keskenään. Päiväkoti on rakennettu 2020 ja kadunsuuntaiset rakennuksen sivut mukailevat tielinjan muotoa. Rakennusmassaa on jaettu visuaalisiin ja toiminnallisiin osiin. Rakentamisen jälkeen istutetut puut ovat vielä pieniä ja rakennukset erottuvat muusta ympäristöstä rakennusmassoillaan.

Loma-asuntojen pihapiiri on rakentunut vanhan asuinrakennuksen ympäristöön. Pihapiirin käyttötarkoitus ja luonne on muuttunut vakitukselta asutuksesta loma-asutukseksi omistajien vaihduttua vuonna 1921 ja pihapiiri on täydentynyt loma-asumiseen liittyvillä rakennuksilla ja rakennelmilla sen mukaisesti. Asuinrakennus on otettu huvilakäyttöön ja taloon on rakennettu 1930-luvun lopulla veranta, etäämmälle pihaan sauna ja leikkimökki. Uudempi lomarakennus on rakennettu sotien jälkeen 50-luvun loppupuolella. Pihapiirin vanhemmat rakennukset liittyvät huvilaperinteeltään maailmansotien välisen ajan huvila-asutuksen vakiintumisvaiheeseen, jota leimasi yksinkertainen

ja käytännöllinen rakentaminen. Huvilarakentamisen joukkovaiheen aikana pihapiirin rakennuskanta täydentyi 1950-luvun loppupuolella ajalle tyypillisellä pienellä loma-asunnolla.





Rakennukset sijaitsevat toisistaan erillään ja sijoittuvat rehevän pihan eri osiin harvakseen. Loma-asuntojen ja saunan ympärille muodostuvat omat alueet ja lähiympäristöt, joita pihapolut yhdistävät. Vaikutelma on rakennusten erilaisuuden ja etäisyyden vuoksi enemmän naapurusto, kuin yhtenäinen piha. Pihan luonne on muuttunut hyötyviljelystä ja koristepuutarhasta metsäisempään ja luonnonmukaisempaan suuntaan, kun kasvillisuus on lisääntynyt erityisesti teiden varsilla ja puut ovat kasvaneet, hyötyviljely loppunut. Alueet ovat osittain pusikoituneet ja jopa kasvaneet umpeen. Alueen erityispiirteinä ovat pihapiirissä sijaitseva kiviaita sekä kivipengerrykset.



Alla on yhteenvedotaulukko rakennusten arvoista ja suosituksista:

R = rakennushistoriallinen

H = historiallinen (asutushistoriallisesti arvokas, teollisuus-, kauppa- ja liikennehistoriallisesti arvokas, sivistyshistoriallisesti arvokas, aatehistoriallisesti arvokas, henkilöhistoriallisesti arvokas, sosiiaalhistoriallisesti arvokas)

M = maisemallinen/kaupunkikuvallinen

Inventointi-Kohde /Osoite	rakennusvuosi	Alkuperäinen käyttötarkoitus	Nykyinen käyttötarkoitus	Kriteerit			Suositukset/Huomioitavat asiat
				R	H	M	
1 Gerbyn rantatie 12	1900 	Asuinrakennus	Loma-asunto	X	X	X	Rakennus suositellaan säilytettävän osana pihapiirin kokonaisuutta. Siinä tehtävien peruskorjausten tulisi olla rakennuksen kulttuurihistoriallisen arvon säilyttäviä tai palauttavia.
	1956 	Loma-asunto	Loma-asunto	X	X	X	Rakennuksessa on tunnistettavissa rakennushistoriallisia, historiallisia sekä maisemallisia arvoja. Rakennuksessa itsessään ei kuitenkaan ole tunnistettavissa sellaisia rakennushistoriallisia arvoja, jotka edellyttävät suojelua. Rakennus on osa pihapiirin kokonaisuutta ja sen arvot liittyvät suurimmalta osalta pihapiirin käyttöhistoriaan ja kokonaisuuteen.
	1938 	Sauna	Sauna	X	X	X	Rakennus suositellaan suojeltavan tai säilytettävän osana lähiympäristön muodostamaa kokonaisuutta (pengerrykset ja rakenteet). Siinä tehtävien peruskorjausten tulisi olla rakennuksen kulttuurihistoriallisen arvon säilyttäviä tai palauttavia.
		Huussi	Huussi		X		Rakennus suositellaan säilytettävän. Rakennus on mahdollista sijoittaa pihassa toiseen paikkaan tai

							myös muun pihapiirin osaksi.
	1938 	Leikkimökki	Leikkimökki			X	Rakennus suositellaan säilytettävän. Rakennus on mahdollista sijoittaa pihassa toiseen paikkaan tai myös muun pihapiirin osaksi.
2 Uusmet- säntie 1	2020 	Päiväkoti	Päiväkoti			X	Rakennus on uusi ja sillä on maisemallisia ja kaupunkikuvallisia arvoja. Sillä ei kuitenkaan ole vielä muodostunut sellaisia rakennusperinteisiä tai historiallisia arvoja, jotka edellyttäisivät suojelua.

6. LÄHTEET

Kirjalliset lähteet:

Isolahden pohjukka lähialueineen, rakennusinventointi, 2004. Pohjanmaan museo.

H. Smeds (20.4.1933) Vasa-Mustasari-bygden för 500 år sedan. Vasabladet.

Esikaupunkiliitos Vaasassa 1.1.1935; Selonteko ja karttaotteet. Vaasan keskusarkisto

Internet-lähteet:

Modernit kulttuuriympäristöt Pohjanmaalla, 2018. Lång-Kivilinna, Larikka. Pohjanmaan liitto.

<https://www.obotnia.fi/assets/Sidor/1/50/Selvitykset/MODERNIT-KULTTUURIYMPARISTOT-POHJANMAALLA-20181128.pdf>, viitattu 3.8.2023

Pohjanmaan maakuntakaava 2040 ja maakuntakaavaluonnos 2050, Pohjanmaan liitto.

Historialliset kartat ja ilmakuvat <https://kartta.paikkatietoikkuna.fi/>, 3.8.2023

Vanhat peruskartat, <http://vanhatpainenutkartat.maanmittauslaitos.fi>, 3.8.2023

Kalmbergin kartasto 1856. <http://urn.fi/URN:NBN:fi:jyu-2007868>, viitattu 3.8.2023

Suomen taloudellinen kartta 1913. <https://urn.fi/URN:NBN:fi-fd2015-00007814>, viitattu 3.8.2023

Suomen taloudellinen kartta 1923. <https://www.doria.fi/handle/10024/115902>. viitattu 3.8.2023

Vaasan seudun vanhat huvilat, Pohjanmaan museo. https://kartta.vaasa.fi/huvilaelamaa/vaasan-seutu/index_fi.html, viitattu 3.8.2023.

Vaasan saariston vanhat kartat. Pohjanmaan museo. <https://kartta.vaasa.fi/Huvilaelamaa/vanhatkartat/>, viitattu 3.8.2023

Interreg Botnia-Atlantica, <https://landupliftanimation.highcoastkvarken.org> (Leaflet | © OpenStreetMap contributors © CartoDB, CartoDB attributions, Maanmittauslaitos, Lantmäteriet, HELCOM © 2020 V. Perheentupa, V. Mäkinen & J. Oksanen, Finnish Geospatial Research Institute FGI, National Land Survey of Finland), viitattu 3.8.2023

Vaasan Rautabetoni-Osakeyhtiö. <https://www.porssitieto.fi/osake/lisaa/vaasanrautab.shtml>, viitattu 20.11.2023

Vaasan pitsitehdas. <https://www.porssitieto.fi/osake/lisaa/vaasanpitsi.shtml>, viitattu 30.11.2023