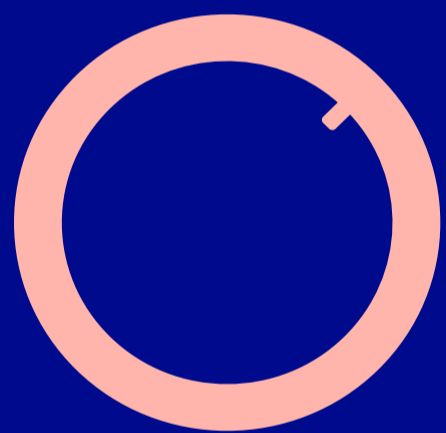
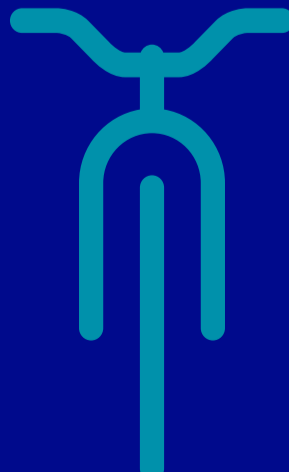


# Pyörä- pysäköinnin ohjekortti yrityksille



PYÖRÄILYKAUPUNKI

V A  S A



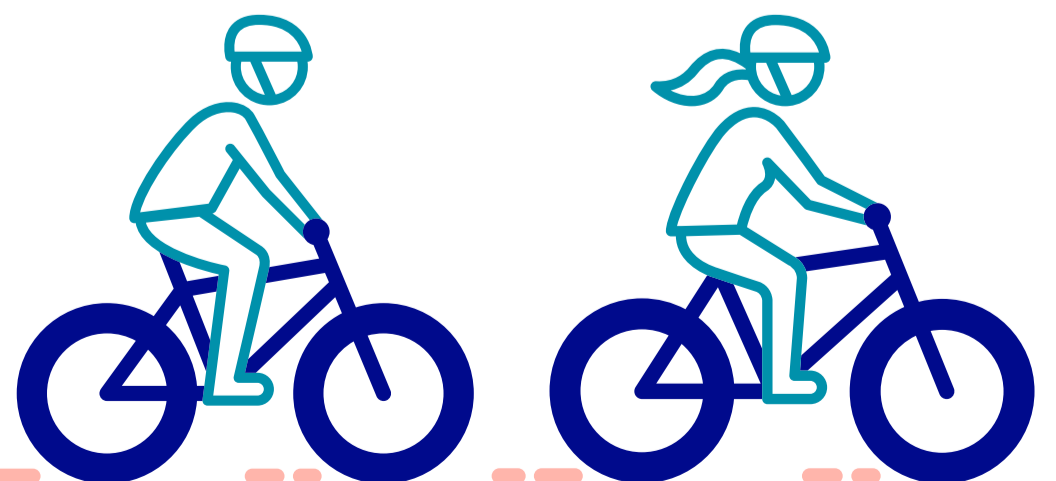
# Pyöräsuojat yrityksiin

Hyvä pyöräpysäköinti ehkäisee pyörien varkauksia, on riittävän tilava ja helposti saavutettava.

Haettaessa lisätilaa pyöräsäilytykselle kannattaa ensin selvittää nykyisten pyöräsäilytystilojen käyttöaste ja mahdollisuudet tilankäytön tehostamiseen. Kokonaan uutta tilaa saadaan joko ottamalla käyttöön kiinteistön muussa käytössä olevia tiloja tai rakentamalla piha-alueelle kokonaan uusi pyörien säilytyspaikka.

Pyöriä on monenlaisia ja erityisesti erikoispyörät, kuten laatikkopyörät tarvitsevat erityyppisen säilytystilan kuin perinteiset pyörät.

Sähköavusteiset pyörät eivät välttämättä vaadi erityisiä järjestelyjä säilytyksessä, jos akkuja on mahdollista ladata valvotussa tilassa esim. toimistossa. Tarjolla on myös sähköpyörän akkujen lataukseen suunniteltuja paloturvallisia latauskaappeja.



## PYÖRÄILEVÄT ASIAKKAAT

Varkauksien ehkäisemiseksi telineessä kannattaa olla runkolukitusmahdollisuus ja teline olisi hyvä kiinnittää maahan tai seinään. Jos mahdollista, pyöräteline kannattaa sijoittaa katoksen alle. On myös hyvä varmistaa, että pyöräpysäköintipaikalle on helppo pyöräillä ja että sieltä on sujuva kulku liikkeeseen.

## PYÖRÄILEVÄT TYÖNTEKIJÄT

Työntekijöiden pyöräpysäköintipaikkojen olisi hyvä sijaita sosiaalitiloihin johtavan oven lähistöllä. Turvallisin vaihtoehto työpäivän aikaiseen pyörän säilytykseen on lukollinen katettu häkkivarasto ulkona tai helppokulkuinen varastotila sisätiloissa. Mikäli tämä ei ole mahdollista, katettu runkolukitteinen pysäköintiteline on myös hyvä vaihtoehto.

Pitkän matkan työmatkapyöräilijät käyvät usein pyöräilyn jälkeen suihkussa ja vaihtamassa vaatteita. Työmatkaliikuntaa edistävissä sosiaalitiloissa onkin toimivien suihkutilojen lisäksi oltava riittävästi tilaa säilyttää ja kuivattaa vaatteita.

Pyöräkatosten ja -varastojen rakentamisessa on hyvä huomioida, että uuden rakentamislain myötä 1.1.2025 alkaen rakentaminen ei edellytä rakennuslupaa, jos kohde on:

- kooltaan alle 30 neliömetriä tai 120 kuutiometriä oleva rakennus (ei koske asuinrakennuksia)
- pinta-alaltaan alle 50 neliömetriä oleva katos
- Jos kohde on kulttuurihistoriallisesti, maisemallisesti tai kaupunkikuvallisesti erityisen arvokkaalla paikalla, rakentaminen saattaa edellyttää rakennusluvan
- Kaikessa rakentamisessa, luvalla tai ilman lupaa, tulee noudattaa rakennusjärjestystä ja asemakaavaa. Esimerkiksi istutettavalle tontinosalle ei tule rakentaa ja rakennusoikeutta ei tule ylittää.

Rakentamishankkeeseen ryhtyvän on huolehdittava luvanvaraisuudesta vapautettujenkin rakennusten osalta siitä, että rakennus suunnitellaan ja rakennetaan rakentamista koskevien säännösten ja määräysten mukaisesti. On myös huolehdittava, että rakentamishankkeessa on kelpoisuusvaatimukset täyttävät suunnittelijat ja että muillakin rakentamishankkeessa toimivilla on heidän tehtäviensä vaativuuden edellyttämä asiantuntemus ja ammattitaito (RakL 91 §).

