

***Pohjoistuulen metsä* -näyttelytehtäviä kouluikäisille ja vanhemmille**

Valokuvataiteilijat Ritva Kovalainen ja Sanni Seppo ovat tutkineet ja valokuvanneet metsää kolmenkymmenen vuoden ajan. He tutkivat esillä olevissa valokuvissaan sekä tutkimuksissaan Suomen havumetsien moninaisuutta ja niiden kätkemää luonnon rikkautta. Kovalaisen ja Sepon valokuvissa ei näy eläimiä kuin viitteellisesti, mutta metsä tarjoaa kodin lukuisille eliölajeille sekä suojaa ja ravintoa villieläimille kuin ihmisillekin.

Metsän elementit – kuten sen äänet, kuvat, tuoksut ja metsäkävelyt – laskevat sykettä ja stressitasoa, tarjoten rauhaa ja levollisuutta mielen levähtämiseen. Kuitenkin metsän käyttö herättää monia ristiriitaisia ajatuksia. Metsä on tärkeä elinkeinon lähde ja taloudellinen resurssi, niin talousmetsien hoidon kuin retkeily- ja elämisyrittysten kautta. Moni pienyrittäjä on siirtynyt green care -yrittäjyyteen, jossa luonto ja maaseutu ympäristöt edistävät ihmisten hyvinvointia ja elämänlaatua.

Mitkä tärkeät eläinryhmät kuuluvat metsään? Monilla meistä ei ole koskaan ollut mahdollisuutta kulkea metsässä, joka olisi saanut kasvaa omilla ehdoillaan vuosisatojen ajan, oletko sinä vierailut sellaisessa metsässä? Koska olet viimeksi käynyt jossain metsässä? Tiedätkö luontoon liittyviä yrityksiä?



Ritva Kovalainen, Elämän puu, 2017. Valokuva.



Pohjoistuulen metsä on samalla päätösosa Kovalaisen ja Sepon valokuvataiteelliseen tutkimukseen metsäaiheiselle trilogialle, jonka ensimmäiset osat ovat suomalaista metsämytologiaan syventyvä *Puiden kansa* (1997) ja metsätalouden varjopuolia tulkitseva *Metsänhoidollisia toimenpiteitä* (2009). Näyttely sisältää valokuvateosten lisäksi laajaa tutkimukseen perustuvaa tietoa Suomen metsistä. Taiteilijat kertovat muun muassa kokemistaan metsäkävelyistä ja siitä, kuinka he löysivät 2-10 minuutin metsiä; suurempien metsien löytäminen oli lähes mahdotonta.

Tiedätkö mitä tarkoittaa luonnon monimuotoisuus? Se tarkoittaa luonnossa olevien lajien ja eliöyhteisöjen kirjoja. Jokaisella kasvi- ja eläinlajilla on oma tehtävänsä luonnossa ja paikkansa ravintoketjussa, esimerkiksi lahopuu tarjoaa kodin monelle eliölle.

Lahopuu on tärkeää metsän elämänkirjolle, sillä metsälajeistamme neljännes, yhteensä noin 5 000 lajia, on riippuvaisia lahopuista. Lahopuusta riippuvaisia lajeja on lähes kaikissa eliöryhmissä. Lahopuulajeihin kuuluu paljon sieniä, etenkin kääpiä ja orvakkaita sekä jäkäliä, sammalia ja hyönteisiä, erityisesti kovakuoriaisia. Linnuista tikat ja tiaiset kovertavat pesäkolonsa usein pystyyn kuolleisiin puupötkelöihin. Tikkojen kovertamia koloja käyttävät myöhemmin pesäpaikkoina muun muassa helmipöllö, liito-orava, leppälintu ja kirjosiippo.

On tärkeää ymmärtää, että metsä on enemmän kuin pelkkä puu. Kaikilla metsän eliöillä on oma paikkansa.

Kuinka pitkiä metsäkävelyitä olet tehnyt? Onko sinusta metsä tärkeää? Miksi tai Miksi ei?



Jos tahdot vaikuttaa, voit tuoda luonnonmetsien arvoa näkyväksi eri tavoin. Kaikki keskustelu ja yhteydenotot päättäjiin, metsäalan toimijoihin ja metsänomistajiin voivat rikastuttaa näkemyksiä metsästä. Yhdessä voimme vaikuttaa enemmän.

Tutustu seuraaviin toimijoihin tai ainakin kolmeen niistä, jotka ovat sinulle vieraimmat. .

Vaasassa toimivia tahoja:

Pohjanmaan luonnonsuojelupiiri

<https://www.sll.fi/pohjanmaa/>

Vaasan ympäristöseura:

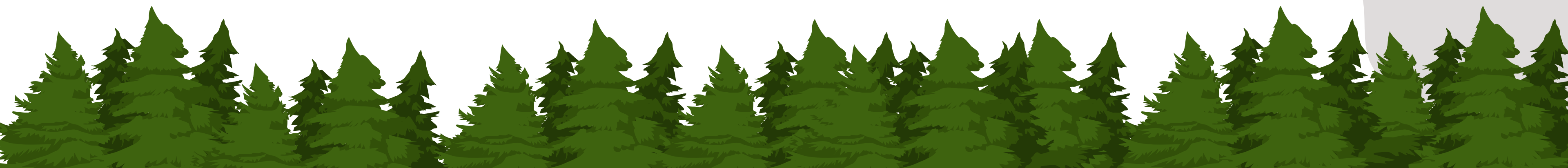
<https://web.sll.fi/pohjanmaa/vaasa>

Ostrobothnia Australis r.f <https://oa.fi/startsidea/>

Metsähallitus <https://www.metsa.fi/>

Muita toimivia tahoja:

Monet ympäristö- ja kansalaisjärjestöt tekevät työtä luonnonmetsien suojelemiseksi. Ne pyrkivät vaikuttamaan muun muassa Suomen kansainvälisten ja EU-sitoumusten kansalliseen toimeenpanoon, luontoa koskevaan lainsäädäntöön sekä muuhun päätöksentekoon. Järjestöt organisoivat myös suoraa toimintaa metsien suojelemiseksi. Jokaisella järjestöllä on oma tapansa toimia. Lisäksi ne tarjoavat paljon tietoa metsäluonnosta.



GREENPEACE

Metsävetoomus

Metsäaktivistin opas

ELOKAPINA

Toimi nyt | Extinction Rebellion

LUONTOLIITTO

Metsäryhmä - Luontoliitto

MEIDÄN METSÄMME

MEIDÄN METSÄMME -kansalaisliike

Toimintaohjeita

SUOMEN LUONNONSUOJELULIITTO

Metsät - Suomen luonnonsuojeluliitto

WWF

<https://wwf.fi/alueet/suomen-metsat/#tietoa-metsista>

WWF:n metsä- vaikuttamisopas

LUONNONMETSÄTYÖRYHMÄ

Ryhmä kartoittaa Koneen säätiön tuella suojelemattomia metsiä valtion mailla.

Työtä voi seurata viestipalvelu X:ssä:

Luonnonmetsä (@LTyoryhma) / X

Luonnonmetsätyöryhmän raportteja:

Osa I

110 suojeltavaa valtionmetsää

Osa II

Uusi raportti: Valtion mailta löytyi suojelematonta arvometsää Hausjärveltä Ylläkselle - osa akuutin hakkuu-uhan alla - Suomen luonnonsuojeluliitto

Osa III

Suomen valtion suojelemattomat arvometsät

https://koneensaatio.fi/wp-content/uploads/2023/09/RistoSulkava_Luonnonmetsat_5.9.2023.pdf

Ilmoittaudu metsän ystäväksi ja metsäliikkeeseen suojelemaan arvokkaita valtion metsiä:

Näin suojelet valtion luonnonmetsän - tule metsävahdiksi - Greenpeace Suomi

LISÄÄ SUOJELTUJA METSIÄ

Metsien suojeeluun voi lahjoittaa rahaa tai tarjota suojeeluun omistamaansa metsää.

Metsää ostavat suojeeluun lahjoitusvaroin muun muassa:

Luonnonperintösäätiö

Helsinki Foundation

Metsänomistajat voivat suojella arvokasta metsäänsä vapaaehtoisesti ja saada siitä korvauksen valtion hallinnoiman METSO-ohjelman kautta. Samalla on mahdollista sopia monimuotoisuudelle tärkeiden elinympäristöjen hoidosta ja ennallistamisesta:

<https://www.metsonpolku.fi/fi-FI>

Oman metsänsä voi myös suojella muulla tavoin:

Perintömetsä - WWF Suomi

Luonnonsuojelu yksityismailla - Ympäristöministeriö

VILLIINNYTYYS JA ENNALLISTAMINEN

Luonnontilan palauttamiseksi on ennallistaminen ja villiinnytys myös yhä merkityksellisempää. Niihin voi tutustua esimerkiksi seuraavilla sivuilla:

Hiilipörssi

Rewilding Finland

Lumimuutos Osuuskunta

VAIHTOEHTOISTA METSÄNHOITOA

Jaksollisen kasvatuksen eli avohakkuun sijaan puuta voi korjata esimerkiksi jatkuvan kasvatuksen menetelmällä. Silloin metsää ei hakata kerralla aukoksi, vaan vain osa puista kaadetaan ja metsä pysyy peitteisenä. Oikein toteutettuna se on monimuotoisuuden, vesiensuojelun ja hiilitaseen kannalta avohakkuuta parempi vaihtoehto.

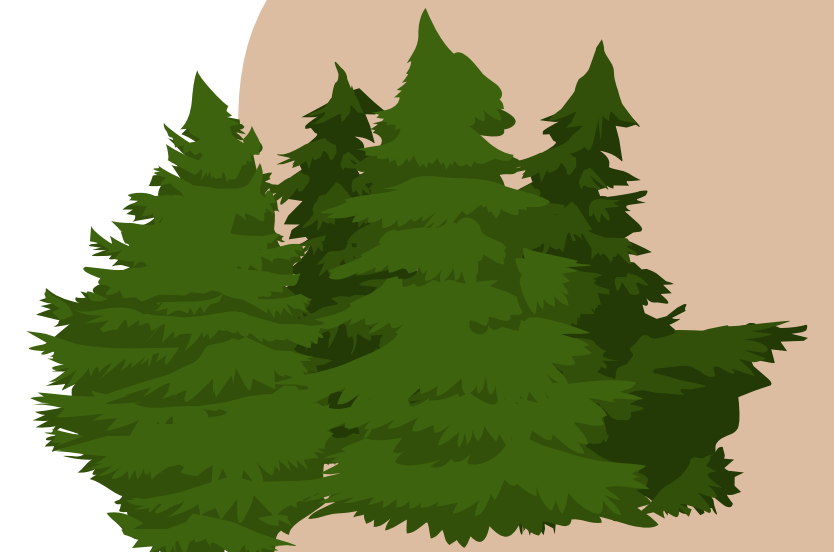
Useat metsäalan toimijat voivat poimintahakkuuta myös toteuttaa, mutta usein metsänomistajan on osattava pyytää vaihtoehtoa, jos haluaa hakata metsäänsä.

Lue lisää vaihtoehtoisista metsänkäsittelymenetelmistä:

<https://www.jatkuvakasvatus.fi/>

WWF:n metsänhoito-opas

METSÄNHOITOA ILMAN AVOHAKKUITA



Yleisöopastukset/Allmän guidning

Su/Sön 13.10.

Su/Sön 10.11.

Su/Sön 8.12.

La/Lör 11.1.

La/Lör 9.2.

La/Lör 12.4.

kl 13 allmän guidning för utställningen

”Nordvindsskogen”

klo 14 yleisöopastus klo 14

”Pohjoistuulen metsä” - näyttelyyn.

La 12.10. Kokopäivän tanssiesitys *Evoking relational memories of Pine, Spruce, Juniper, Birch, Moss, Lichen, Stone*

Pe 18.10. Pehmolelut yökylään

Museo kärppä kutsuu kivoja pehmoleluja yökylään museoon perjantaina 18.10. klo 14.30–16.45–19.10. klo 10–17

Museokärpän pehmoleluopastus

18.10. perjantaina klo 16 suomeksi ja 15.30 ruotsiksi näyttelyyn ”Pohjoistuulen metsä”

To 14.11. Kekri -syysjuhla Pohjanmaan museossa

Kahvila Novassa kekriin sopivia tuotteita

klo 14.30 avoin itsenäinen naamaripaja kävijöille

klo 15–17 Nuorten museotiimi

La 16.11. Valokuvataiteilija Ritva Kovalaisen taiteilijatapaaminen

Lasten joulu “Metsän joulu”

27.-29.11. 4.12. 11.-13.12. päiväkodeille ja 1.-2.luokkalaisille

klo 8.30-13 välillä (lisätiedot lähempänä)
Lyhyt opastus ja joulukorttipaja

Perheille lastenjoulu 13.12. perjantaina klo 14.30 ruotsiksi ja klo 15.30 suomeksi

2025 alkuvuonna asiantuntijapäivä ja Valokuvataiteilija Sanni Sepon taiteilijatapaaminen



Sanni Seppo, sarjasta Mikrokosmos yksityiskohta, 2022. Kuva: Sanni Seppo.