

V A S A .
V A S A .

Huvudleden för gång och cykling i Sunnanvik

DETALJPLANEÄNDRING NR 1132



DETALJPLANBESKRIVNING UTKAST

Vasa stad | Planläggningen 27.8.2024

46 sidor + 2 bilagor

1. BAS- OCH IDENTIFIKATIONSUPPGIFTER

1.1. Identifikationsuppgifter

Kommun: 905 Vasa
Stadsdelar: 10., 25.
Planområde: Gatu- och rekreationsområden

Planeringstyp: Detaljplaneändring
Planens namn: Huvudleden för gång och cykling i Sunnanvik
Planens nummer: 1132

Uppgjord av: Vasa stad, Planläggningen
Planläggningsingenjör Heidi Kangasluoma
Planassistent Outi Jalava

Kyrkoesplanaden 26 A, 2:a våningen
PB 3, 65101 VASA
fornamn.efternamn@vasa.fi
+358 (0)40 188 4187

Behandling:	Anhängiggörande (i stadsmiljönämnden)	27.09.2023
	Meddelande om att planprocessen har inletts	17.10.2023
	Tjänsteinnehavarbeslut i utkastskedet	23.08.2024
	Stadsstyrelsen	XX.XX.XXXX
	Stadsfullmäktige	XX.XX.XXXX

1.2. Planområdets läge

Området som ska planläggas ligger cirka två kilometer från centrum mot sydost invid Södra stadsfjärden och hör både till centrums och Sunnanviks statistiska storområden samt till Sandvikens och Sunnanviks småområden. Föremål för detaljplaneändringen är en knappt en och en halv kilometer lång friluftsled, där även motorfordonstrafik delvis är tillåten. Leden omfattar till mindre delar Sandviksallén, Bragegränden och dess parkeringsområde, vägbanken över Matmorsviken samt Kopparövägen och Kopparöstigen.



Detaljplaneändringsområdet angivet på guidekartan.



Detaljplaneändringsområdet på ortoflygfoto från 2021.

1.3. Planens namn och syfte

Planens namn är Huvudleden för gång och cykling i Sunnanvik och dess nummer i stadens detaljplanesystem är 1132.

Planområdet är beläget på cykelnätets huvudled enligt Vasas program för främjande av gång och cykling, och därför finns det ett behov att utveckla gång- och cyklingsförhållandena på området. Med detaljplanen uppdateras detaljplanebeteckningarna för den befintliga friluftsleden så att områdets natur- och kulturhistoriska värden bevaras.

Målen i programmet för främjande av gång och cykling är att öka cykeltrafiken, utveckla cykelnätet samt förbättra deras säkerhet och underhåll. För genomförandet av programmet har det bildats en cykelallians (senare alliansen) som övergripande ansvarar för nätet av cykelleder som anläggs på stadens område. Med hjälp av cykelalliansen förverkligas stadens mål för att utveckla fotgångar- och cykeltrafiken.

1.4. Beskrivningens innehåll

Innehåll

1.	BAS- OCH IDENTIFIKATIONSUPPGIFTER	1
1.1.	Identifikationsuppgifter	1
1.2.	Planområdets läge.....	1
1.3.	Planens namn och syfte.....	3
1.4.	Beskrivningens innehåll	3
1.5.	Förteckning över bilagorna till beskrivningen.....	4
1.6.	Förteckning över övriga handlingar, bakgrundsutredningar och källmaterial som berör planen	4
2.	SAMMANDRAG	5
2.1.	Planprocessens olika skeden.....	5
2.2.	Detaljplanen.....	5
2.3.	Genomförande av detaljplanen	5
3.	UTGÅNGSPUNKTER	6
3.1.	Utredning om förhållandena på planeringsområdet	6
3.1.1.	Allmän beskrivning av området	6
3.1.2.	Naturmiljö och landskap.....	9
3.1.3.	Byggd miljö.....	16
3.1.4.	Markägförhållanden.....	25
3.2.	Planeringssituation.....	25
3.2.1.	Planer, beslut och utredningar som gäller planområdet.....	25
4.	OLIKA SKEDEN I UTARBETANDET AV DETALJPLANEN	32
4.1.	Behov av detaljplanering, planeringsstart och beslut som gäller denna	32
4.2.	Anhängiggörande	32
4.3.	Deltagande och samarbete.....	32
4.3.1.	Intressenter.....	32
4.3.2.	Deltagande och växelverkan.....	32
4.3.3.	Myndighetssamarbete.....	33
4.4.	Detaljplanens mål.....	33
4.4.1.	Mål enligt utgångsmaterialet.....	33
4.4.2.	Mål som uppkommit under planläggningsprocessen, precisering av målen	34

4.5.	Alternativa detaljpanelösningar och deras konsekvenser	34
4.5.1.	Beskrivning och gallring av de preliminära alternativen	34
4.5.2.	Program för deltagande och bedömning.....	34
4.5.3.	Detaljplaneutkast	41
4.5.4.	Utlåtanden och åsikter som kommit in under detaljplanens beredningskede	41
4.5.5.	Förslag till detaljplaneändring.....	41
4.5.6.	Utlåtanden och anmärkningar som kommit in under den tid förslaget till detaljplaneändring var framlagt och bemötandena av dem	41
4.5.7.	Ändringar som gjorts i detaljplaneförslaget efter det offentliga framläggandet	41
5.	REDOGÖRELSE FÖR DETALJPLANEN	42
5.1.	Detaljplanens struktur	42
5.1.1.	Dimensionering	42
5.2.	Uppnående av målen för miljöns kvalitet.....	42
5.3.	Områdesreserveringar.....	43
5.3.1.	Gatuområden.....	43
5.3.2.	Övriga områden	43
5.4.	Planens konsekvenser	44
5.4.1.	Konsekvenser för den byggda miljön	44
5.4.2.	Konsekvenser för naturen och naturmiljön.....	45
5.4.3.	Övriga konsekvenser	45
5.5.	Planbeteckningar och -bestämmelser	45
5.6.	Namn	45
6.	GENOMFÖRANDE AV DETALJPLANEN	46
6.1.	Planer som styr och åskådliggör genomförandet	46
6.2.	Genomförande och tidtabell.....	46
6.3.	Uppföljning av genomförandet.....	46

1.5. Förteckning över bilagorna till beskrivningen

BILAGA 1. Detaljplaneutkast (plankarta och bestämmelser)

BILAGA 2. Program för deltagande och bedömning

1.6. Förteckning över övriga handlingar, bakgrundsutredningar och källmaterial som berör planen

I planarbetet kommer bland annat följande utredningar och rapporter att utnyttjas:

- Program för främjande av gång och cykling 2021. (2021). Vasa stad, Sitowise Oy
- Vasas program för hållbara färdsätt 2019. (2019). Vasa stad, WSP Finland Oy, Traficom
- Vaasan kaupungin pyöräilyn edistämisen kärkitoimenpiteet (2018). Navico Oy
- Suvilahden pyöräbaanan liito-oravaselvitys. (2023). Vasa stad, Planläggningen.
- Suvilahden pyörätie, Liikennetekninen esiselvitys. (2023). Sitowise Oy
- Vaasan keskustan osayleiskaavan inventointikooste. (2014). Vasa stad, Planläggningen
- Suvilahden kulttuuriympäristön täydennysinventointi. (2005). Österbottens museum
- Hietalahden villa ja Bragen alue – kulttuuriympäristöselvitys. (2014). Österbottens museum
- Vaasan Hietalahden luontoselvitys. (2014). Vaasan kaupunki, kaavoitus

Därtill används annat material och andra planer som alliansen producerar.

2. SAMMANDRAG

2.1. Planprocessens olika skeden

Planläggningen har inletts av staden 2023.

Detaljplaneändringen har blivit anhängig i och med att stadsmiljönämnden godkänt programmet för deltagande och bedömning för framläggande för utlåtanden och åsikter 27.9.2023. Programmet för deltagande och bedömning kungjordes offentligt framlagt 17.10.2023.

Planläggningsdirektören godkänner utkastet till detaljplaneändring för hörande i beredningsskedet. Detaljplaneutkastet fanns framlagt xx.xx.–xx.xx.xxxxx.

Stadsmiljönämnden godkänner förslaget till detaljplaneändring för offentligt framläggande för utlåtanden. Detaljplaneförslaget var framlagt xx.xx.-xx.xx.xxxx.

Stadsstyrelsen godkänner förslaget till detaljplaneändring för beslut i stadsfullmäktige, varefter det kungörs att detaljplanen vunnit laga kraft.

2.2. Detaljplanen

Genom detaljplanen uppdateras detaljplanebeteckningarna för den befintliga friluftsleden. Planområdet är beläget på cykelnätets huvudled, och därför finns det ett behov att utveckla gång- och cyklingsförhållandena på området. Genom detaljplaneändringen strävar man efter att förbättra tillgängligheten till centrum, tjänster, bostadsområden och rekreationsområden samt trafiksäkerheten i området. I och med planändringen höjs områdets underhållsklass. Med detaljplanen tryggas områdets natur- och kulturhistoriska värden samt eftersträvas att dessa ska främjas i mån av möjlighet.

2.3. Genomförande av detaljplanen

Detaljplanen kan genomföras efter att den fastställts. Avsikten är att detaljplanen ska vara klar vid årsskiftet 2024 – 2025.

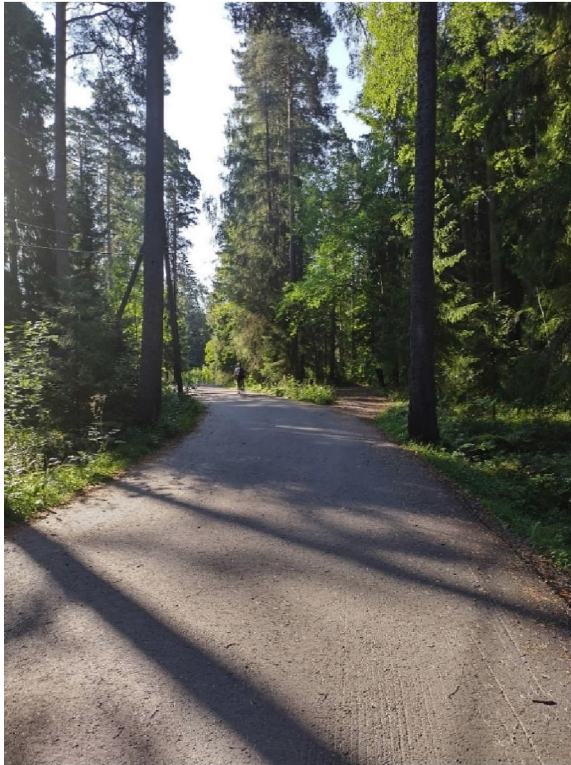
3. **UTGÅNGSPUNKTER**

3.1. Utredning om förhållandena på planeringsområdet

3.1.1. Allmän beskrivning av området

Detaljplaneområdet går längs Sandviksparken till vägbanken över Matmorsviken och fortsätter i den grova grandominerade skogen på Kopparön längs Kopparövägen och -stigen. Leden som löper på planområdet är grusbelagd med undantag av Kopparövägen som asfalterades för några år sedan och Sandviksallén. Avståndet till centrum är cirka två kilometer. Området som planläggs omfattar cirka två hektar.





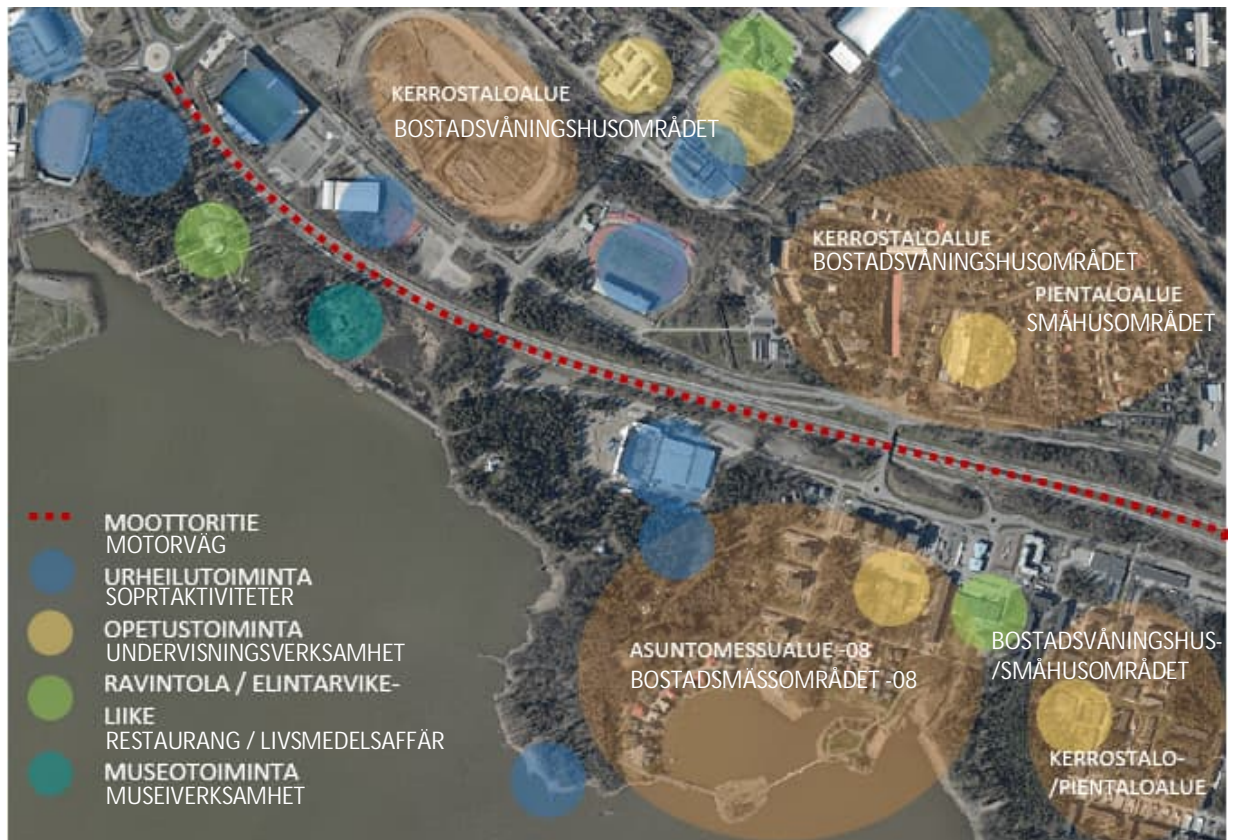
Bilder från planeringsområdet.

Planeringsområdet hör delvis till en nationellt värdefull byggd kulturmiljö och delvis till en områdeshelhet som är värdefull för landskapet. I närheten av planområdet finns kvartersområden för skyddade byggnader, exempelvis den kulturhistoriskt och arkitektoniskt värdefulla Sandviksvillan, samt historiskt värdefulla villaområden som byggts efter mitten av 1800-talet, då villalivet blomstrade på området. Den byggda miljön representeras i närheten av området också av byggnaderna vid Brages friluftsmuseum i nordväst, bostadsmässområdet från 2008 i sydost samt av ishallen i närheten av Kopparövägen och -stigen. Riksväg 3/motorväg E12 löper i genomsnitt 150 meter från planområdet på dess norra sida.

På planeringsområdet och i dess närhet ligger även områden som är särskilt värdefulla med tanke på naturens mångfald. Platser där flygekorrar förökar sig och rastar har upptäckts i synnerhet i skogen söder om ishallen och i terrängen mellan jordvallen och Kopparövägen. Flygekorrarna använder även området aktivt t.ex. som genomfartsväg och att äta.



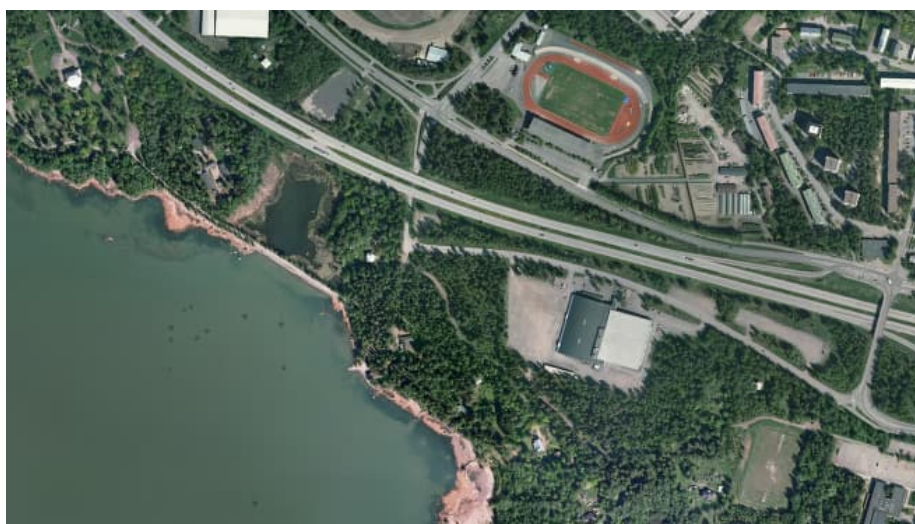
Natur- och kulturmiljövärden i närheten av planeringsområdet.



Verksamhet i planeringsområdets närmiljö.

3.1.2. Naturmiljö och landskap

Särpräglade för landskapet och naturmiljön i Vasaområdet är en jämn terräng, långa dalgångar, brutna åsar, lerjord och frodig växtlighet. Ett sådant här landskap är väldigt typiskt för landhöjningskusten på Kvarkens östra strand. Landhöjningen i Vasaområdet är fortfarande en betydande faktor som formar landskapet. På området är höjningen cirka åtta millimeter per år, och den väntas fortsätta i hundratals år ännu. Landhöjningen på Södra stadsfjärden är särskilt kraftig, och vattenområdet kan enligt uppskattningar växa igen inom till och med hundra år, eftersom vattendjupet på området till största delen är mindre än 1,5 meter.





På bilderna ovan från 1972, 2006 och 2021 åskådliggörs konsekvenserna av landhöjningen på området samt andra förändringar som skett i omgivningen. Matmorsviken är numera nästan helt igenvuxen till följd av den kraftiga vassbildningen.

Landskapsstrukturen är en viktig utgångspunkt vid all planering i Vasastaden. Landskapsstrukturens grundläggande element är vattendelarna och åsarna, för byggande fördelaktiga sluttningssområden samt dalgångarna, stränderna och vattendragen. Planområdets västra del utgörs av låglänt dal. På Kopparön varvas åsar med sluttningar. I den östra delen löper en relativt smal dalsänka med ett dike genom området.

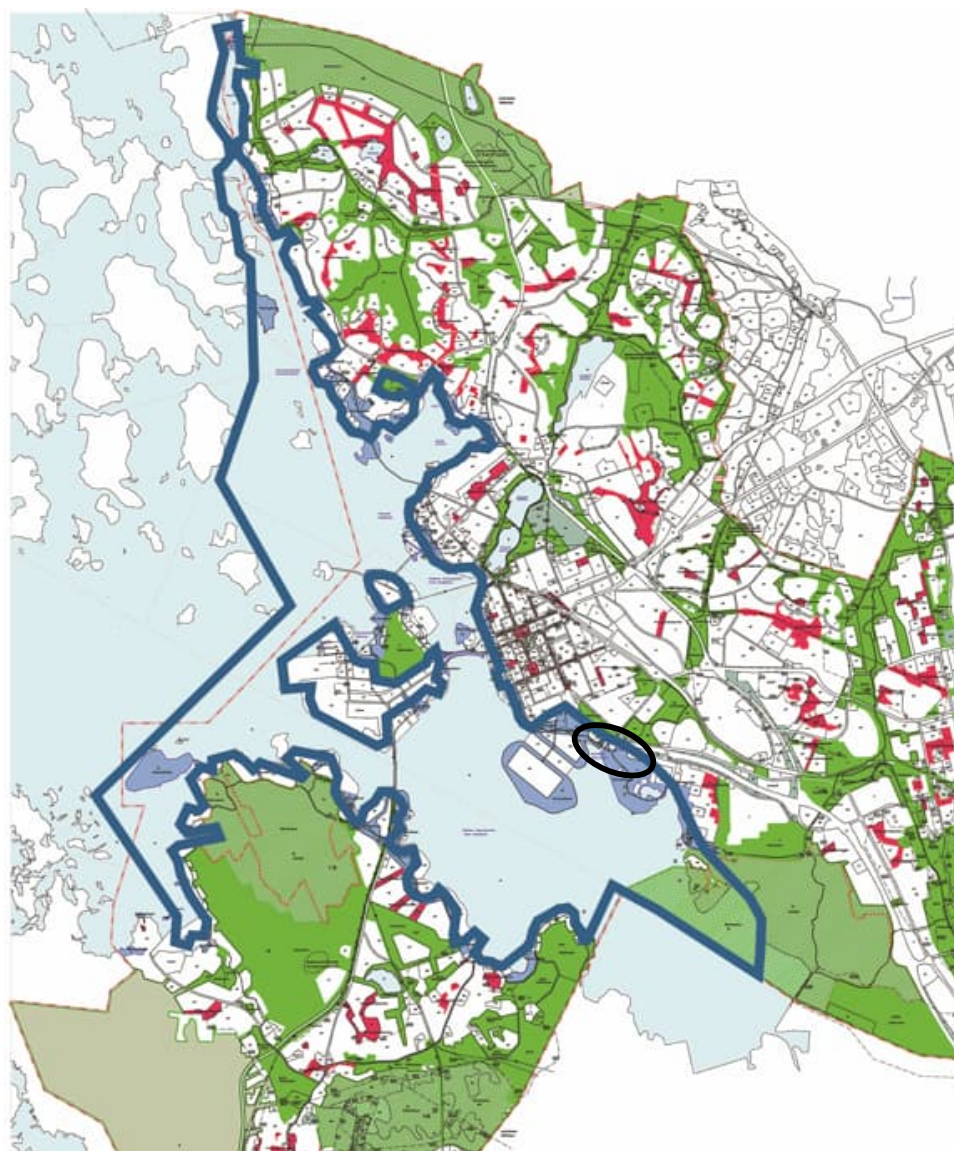


Områdets landskapsstruktur. Dalarna syns med grönt, vattendragen med blått och vattendelarna med rosa.

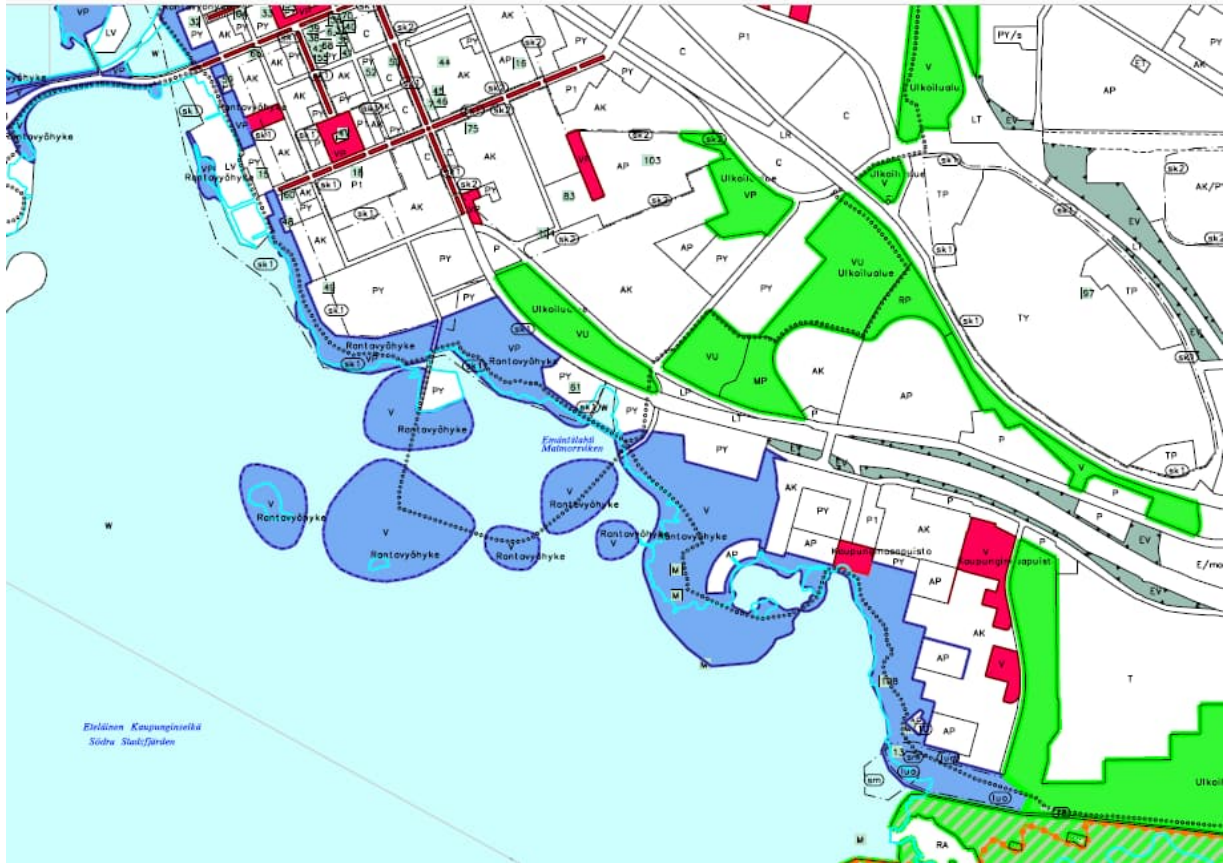
Höjdkurvorna på planeringsområdet varierar mellan +1.0 och +6.0 meter över havet. Den genomsnittliga höjden är cirka +3.0 - +4.0 meter. Områdets högsta punkt finns i Kopparövägens ända

mot staden. De lägsta punkterna finns längs Matmorsvikens jordvall som fortsätter mot centrum. Det är en relativt brant höjdskillnad mellan områdena.

I Vasas grönområdesstruktur fastställs den havsnära helheten som bildas av Södra och Norra stadsfjärden som Vasas centralpark. Från centralparkens vattenområden förgrenar sig gröna förbindelser in i stadsstrukturen. Så är det också vid planeringsområdet som är ett av de viktigaste grönområdena. Planområdet är också en del av Vasas havsstrandspark. Havsstrandsparken omfattar ett enhetligt parkområde vid havsstranden som reserverats i generalplanen och framlagts i grönområdesstrukturen från Sunnanvik till Storviken samt parkremsor vid havsstranden i Gerby och Västervik. I och med landhöjningen har även de närliggande öarna utanför staden reserverats som rekreationsområden. Havsstrandsparkerna är populära och viktiga friluftsområden för såväl invånarna i centrum som för hela stadens identitet.

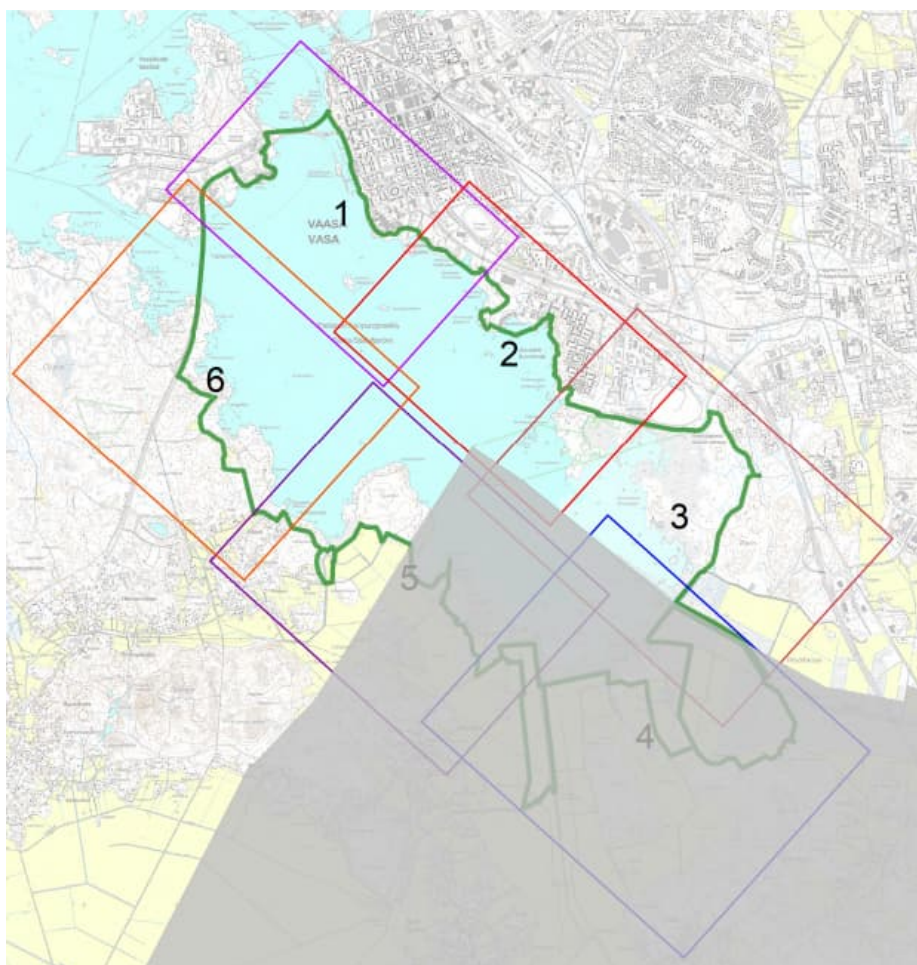


Området för centralparken avgränsas med blått på bilden. Planeringsområdet framhävs med svart.



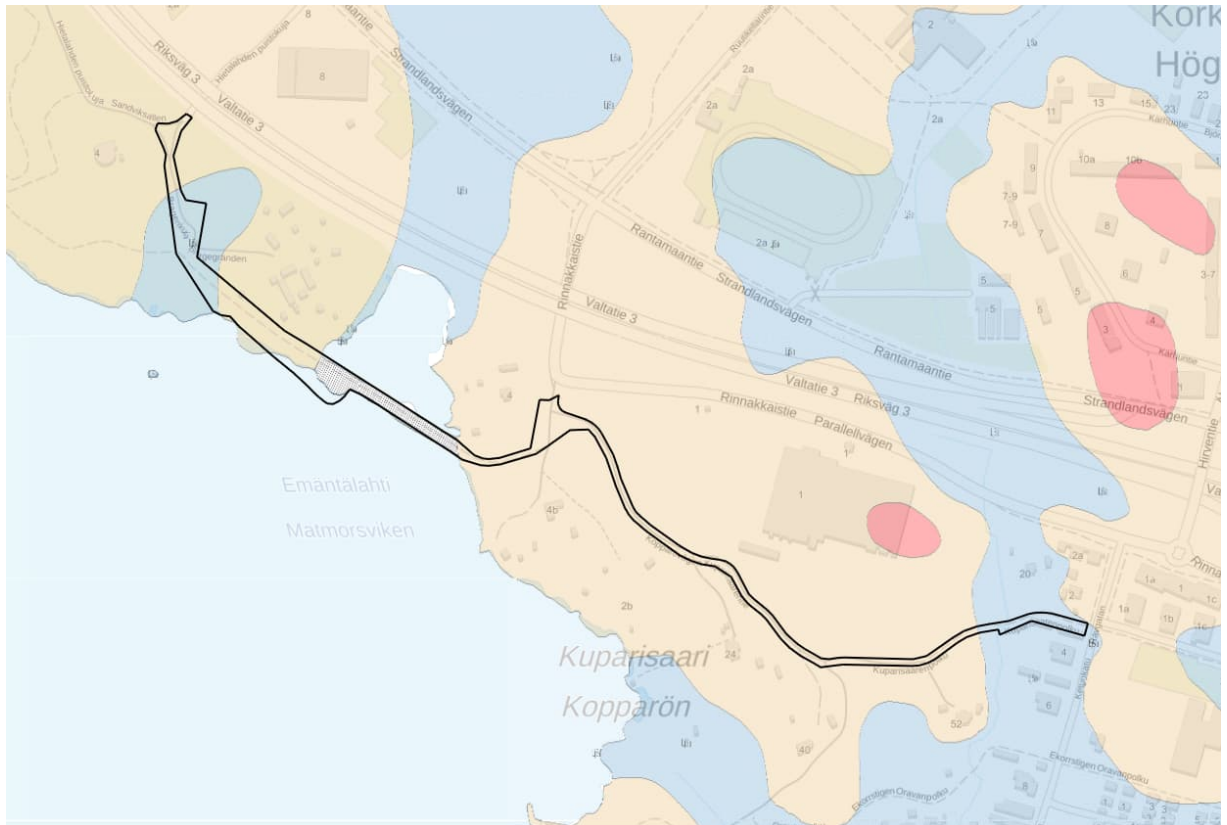
Utdrag ur Vasas grönområdesstruktur 2011.

Av leden som planläggningen berör hör en del till Stadsfjärdsstråket som är en cirka 30 kilometer lång friluftsled runt Södra stadsfjärden. Ledens första del blev färdig i juni 2022. Längs Stadsfjärdsstråket finns flera nationellt värdefulla natur- och kulturmiljöobjekt och platser där landhöjningen kan observeras. Stadsfjärdsstråkets syfte är att utöka stadsbornas rekreativsmöjligheter, främja motion i naturen samt lokal natur- och kulturturism. Planeringen av leden inleddes redan på 1980-talet och den har märkts ut i både landskaps- och generalplaner. Översiktsplanen som gjordes som ett diplomarbete blev färdig 2012 och friluftsledsplanen som grundar sig på den har varit framlagd sommaren 2019.



Utdrag ur den framlagda friluftsledsplanen för Stadsfjärdsstråket. Leden har märkts ut med grönt. Det gråa området hör till Korsholm.

I storlandskapet ligger planeringsområdet i dalgången Sandviken-Bobäck, där ytavrinningen har hanterats med hjälp av öppna fåror. Till största delen är beläggningssmaterialen på området väldigt vattengenomsläppliga. Planeringsområdet består huvudsakligen av grusbelagda vägar och ett parkeringsområde, men även av asfalterade gatuområden. Den asfalterade Kopparövägen leder till parkeringsområdet vid den närliggande badstranden och till några bostadshus. Området som är föremål för planläggningen går till största delen i en grov grandominerad skog, men även i en byggd park och vid havsstranden. Den östra delen av planeringsområdet går mellan bostadshus på en knappt tjugo meter bred grönremsa.



Jordet på planeringsområdet består till största delen av sandmorän (ljust brunt område). Omgivningen vid parkeringsområdet och ledens del längst i öster består av gyttjelera (blått område). Jordbanken över Matmorsviken har byggts av fyllnadsjord.

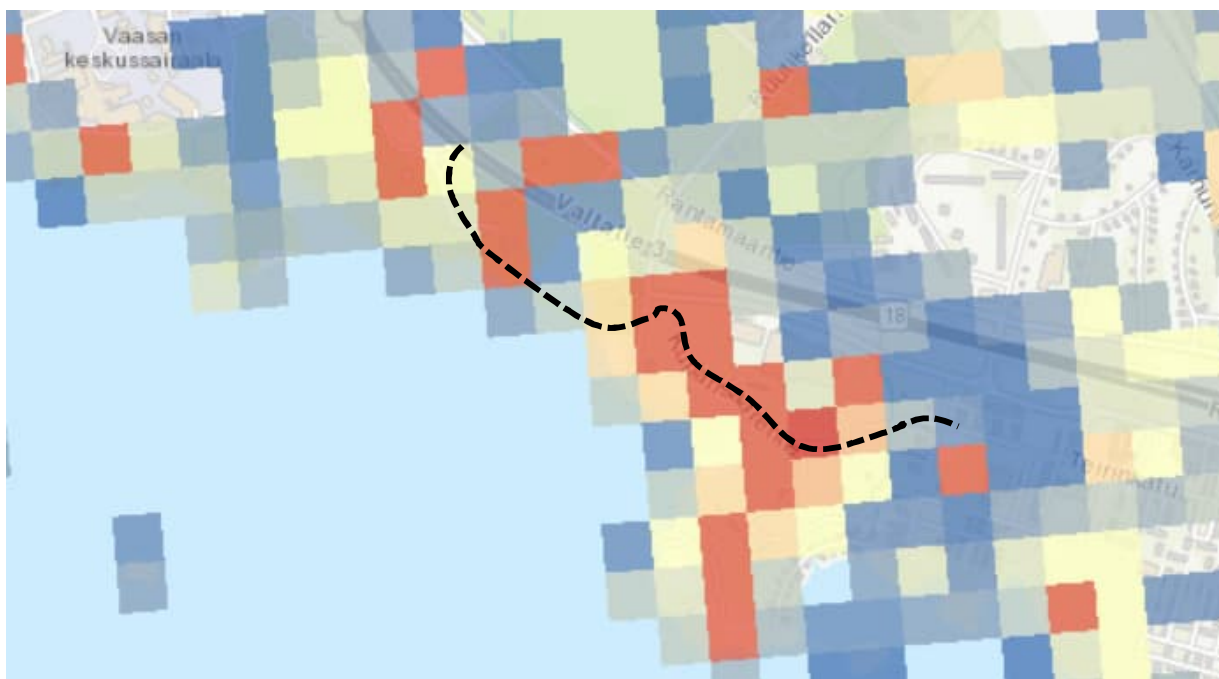
Västkusten i Finland är särskilt känslig för förekomsten av sura sulfatjordar i och med landhöjningen. Sura sulfatjordar uppstår när bakterier bryter ner organiskt material i syrefria förhållanden på havsbotten. Då grundvattennivån sjunker i och med landhöjningen och torrläggningen, stiger gammal havsbotten upp på torra land, varvid sulfiden börjar oxidera med luften och det ur marken sköljs upp mycket metaller som rinner ner i vattendragen via diken med bland annat regnvattnet. Vid planeringen och genomförandet av området som ska planläggas ska eventuell förekomst av sura sulfatjordar beaktas.

I Sandviken och Sunnanvik finns det flera habitat för flygekorrar. Planeringsområdet ligger i ett område med tre identifierade habitat. För området har det på 2010-talet gjorts flera utredningar om förekomsten av flygekorrar i anslutning till bland annat planprojekt i närområdena. Nuläget för flygekorrarna har i fråga om planändringen kartlagts våren 2023 av Planläggningen, varvid området delades in i två utredningsområden. På området gjordes klara observationer av flygekorrar och det såg inte ut att ha skett väsentliga förändringar i deras situation jämfört med uppgifterna vid tidigare utredningar. Föröknings- och rastplatser för flygekorrar som kräver strikt skydd enligt 78 § i naturvårdslagen upptäcktes på basis av terrängbesök i närheten av ishallen och Kopperöstigen. I den naturundersökning av Sandviken som genomfördes 2014, konstaterades att flygekorrarnas livsmiljö även sträcker sig till Sandviksparkens omgivning.

Utöver utredningen gjorde en sakkunnigrupp ett terrängbesök på området sommaren 2023, då ekologiska och andra omgivningar som är viktiga för flygekorrar kartlades. Trädbevuxna ekologiska korridorer är viktiga för flygekorrar när de ska förflytta sig från ett habitat till ett annat, varvid skyddandet av även dessa områden betonas vid planeringen av markanvändningen. I synnerhet de stora granarna längs leden, parken nära Rävgratan och raden av björkar vid kanten av jordvallen över Matmorsviken är viktiga korridorer mellan habitat. Våren 2024 gjorde sakkunnigruppen ett andra terrängbesök, då den mer i detalj gick igenom enskilda träd som ska bevaras. Utöver flygekorrar har

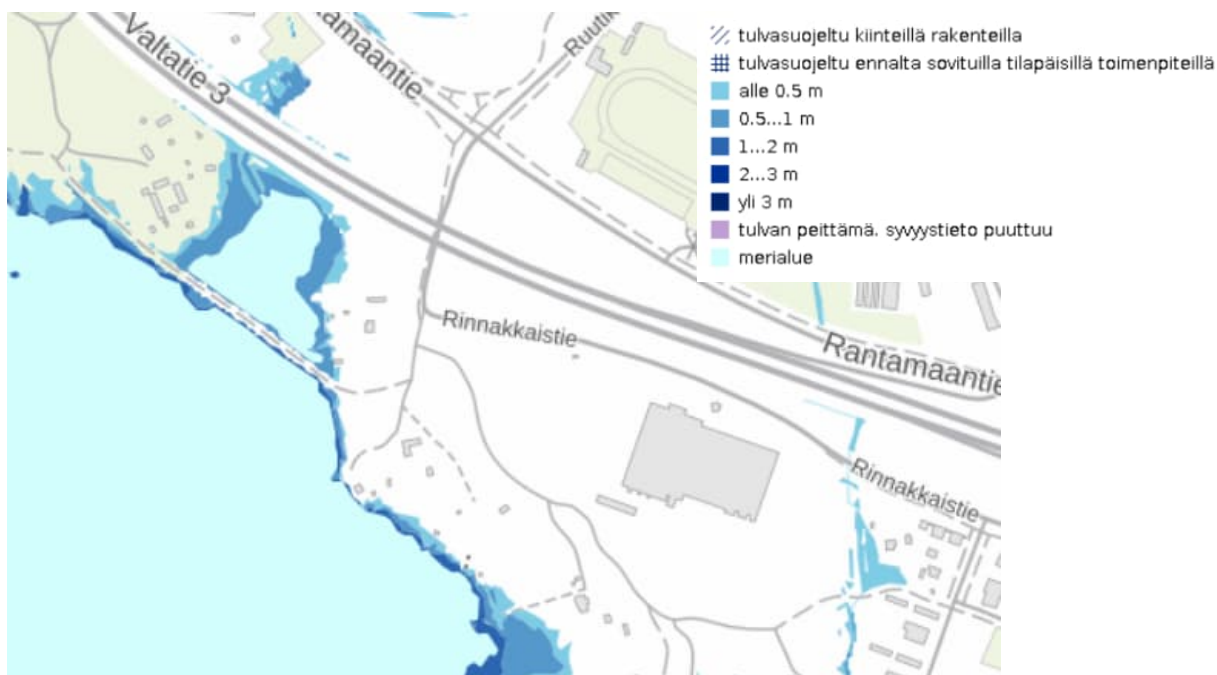
det i närheten av området upptäckts habitat för fladdermöss och åkergrödor enligt bilaga IV till EU:s habitatdirektiv (92/43/ETY).

Enligt material från Finlands Miljöcentral (Syke) finns det längs planeringsområdet skogsområden som är viktiga med tanke på naturens mångfald. Över hälften av leden går genom särskilt viktiga skogsområden. Skogsområdet på Kopparön är vid sidan om skogen i Vasklot det skogbevuxna friluftsområde som ligger närmast centrum. Friluftsmöjligheterna i skogen och de med tanke på naturens mångfald väsentliga förbindelserna till naturskyddsområdet i Risö och Natura 2000-området, som bara ligger några kilometer från området, är viktiga och ska tryggas genom planläggning. Sandviksparken har i fråga om underhållsklassificeringen fastställts som grönområde för rekreation, R3. De närmaste grönområdena av motorvägen är skyddsskogar, M4. Den södra sidan av Kopparövägen och Kopparöstigen är skyddsområden, S, medan resten av området definieras som frilufts- och rekreationsskog, M3.

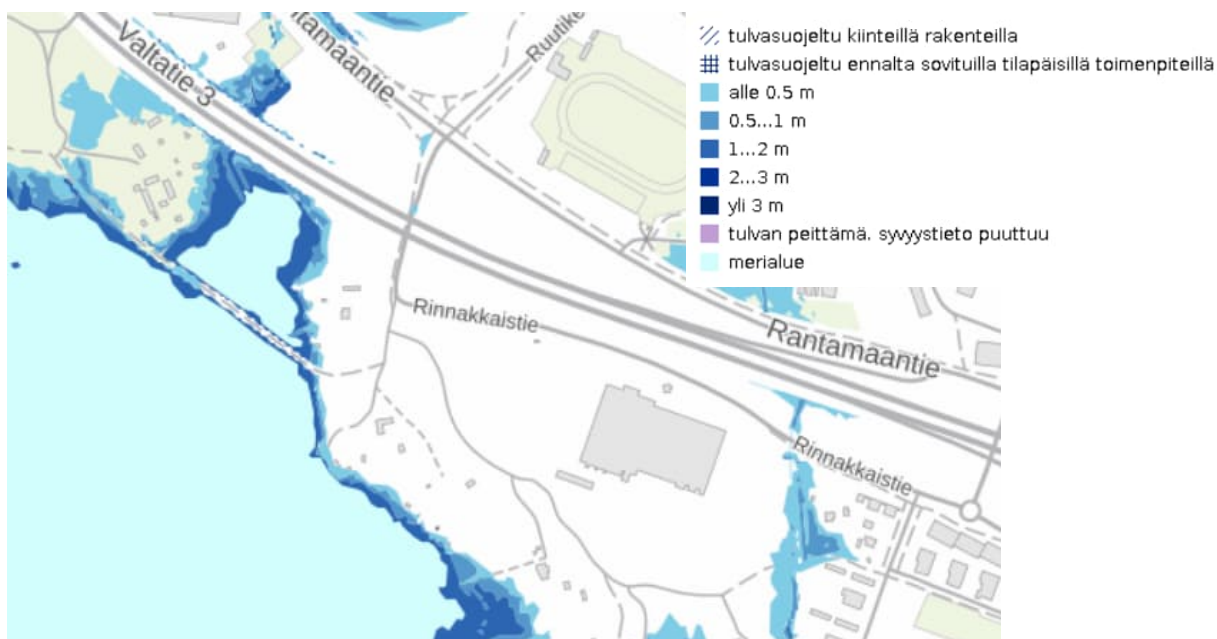


För naturens mångfald viktiga skogsområden, (Syke). Ju djupare röd nyans rutan har, desto viktigare är området.

Planeringsområdet är på grund av sitt läge känsligt för blåsten. Vinden kan vid Matmorsviken blåsa direkt från sydväst över Södra stadsfjärden. Även det grova granbeståndet på Kopparön har blivit glesare till följd av höst- och vinterstormarna de senaste åren. Planeringsområdet ligger på ett område där det finns risk för havsöversvämning. I händelse av översvämning som inträffar en gång var tionde år, når översvämningsgränsen ännu inte upp på leden. Det öppna diket nära Kopparöstigen kan enligt observationer få så hög vattennivå att vattnet rinner ut på leden vid översvämning som inträffar en gång på 25 år. Utöver översvämningsrisken kan höga vågor till följd av sydvästlig vind i synnerhet vid Matmorsviken höja vattnet till jordvallen, vilket bland annat medför att det blir halt på leden på hösten. Havsvattenståndet är i regel högt utanför Vasa vid sydlig och västlig vind. Till följd av klimatförändringen ökar de extrema väderfenomenen, samtidigt fortsätter landhöjningen vid Vasas kust och vattenlinjen flyttas allt längre bort.



Riskzon för översvämning från havet som inträffar en gång per tio år, 1/10a (Syke).



Riskzon för översvämning från havet som inträffar en gång per hundra år, 1/100a (Syke).

3.1.3. Byggd miljö

I stadsbilden är planeringsområdet väldigt lummigt och innehåller i sig inga byggnader. Planeringsområdet är en del av en mer omfattande strandrutt som går utanför Vasa och som i samhällsstrukturen ligger i en tätbebyggd tätort.

Befolkningsutvecklingen i Vasa har gått uppåt betydligt mer än väntat de senaste åren. På detta har inverkat bland annat en bra sysselsättningsituation och invandring. Sysselsättningsituationen tar i synnerhet personer i arbetsför ålder till Vasa. Allmänt granskat ökar den åldrande befolkningen samtidigt som nativiteten sjunker. Fram till 2040 förväntas invånarantalet i Vasa därför att minska en

aning. Planeringsområdets läge i centrums och Sunnanviks storområden skapar goda förutsättningar för ett ökat antal användare av friluftsleden även i framtiden. I synnerhet centrums attraktionskraft, närheten till service och de nya bostadsområdena, exempelvis Travdalen ökar trafiken på planområdet.

Sandviksparken som ligger väster om planeringsområdet är en del av den byggda kulturmiljön av riksintresse (RKY 2009) med namnet *Strandparkzonen i Vasa med offentliga byggnader och Vasa Ångkvarn*. Det enhetliga området av byggd kulturmiljö av riksintresse fortsätter längs stadens strand utanför centrum.



RKY 2009 *Vasa strandparkområde med offentliga byggnader och Vasa Ångkvarn*.



Sandviksparkens RKY-område, vars ursprungliga historiska särdrag och rumsmässiga karaktär man eftersträvat att återställa de senaste åren i fråga om både konstruktioner och arter.

På Kopparön och i Sunnanvik började det i mitten av 1800-talet byggas villor för stadsborna. Behovet att utöka staden och få strandområdena i allmänt bruk ledde till att dessa villaområden började försvinna fr.o.m. 1960-talet. På planeringsområdet på Kopparön har några villor bevarats ända till denna dag. Dessa tomter ägs av staden, men har hyrts ut för privat bostadsbruk. På villaområdet syns stenfötter, trappor och terrasseringar från gamla byggnader samt stenkajer.



Villabebyggelse i Sunnanvik och på Kopparön på ett flygfoto från 1972.

Villorna i Sunnanvik och på Kopparön representerar sin tids arkitektur med stora villor med planlösningar i två våningar, möjligheter till vinterboende och dekorativa detaljer. I den gällande detaljplanen (nr 933) är sex villabyggnader med uthusbyggnader skyddade på Kopparön. Även tomterna har anvisats som kvartersområde för skyddade byggnader. Av dessa bevarade villor förstördes dock en villa i en brand för några år sedan. Taket på uthuset till villan i fråga har också fallit in på många ställen. Nedan presenteras några av villorna.



Furuviðsvillan byggdes 1886 (bild Österbottens museum).



Majuddens villa byggdes 1874. Den förstördes i en brand för några år sedan (bild Österbottens museum).



Lyxigt strandområde vid Rosenbergs villa som låg i Sunnavik. Villabyggnaden förstördes i en brand i början av 1900-talet (bild Österbottens museum).

Sandviksvillan som ligger i Sandviksparken byggdes 1845 av hovrättsassessor C. J. Boy efter att han köpt markområdet av den trädgårdskonstnärligt skickliga stadsläkaren F. G. Sanmark. Sanmark hade redan börjat anlägga parkområdet. Sandviksvillans ritningar har gjorts av A.J. Linder från Umeå. Området övergick till staden efter Vasa brand. Villan användes åren 1880–2016 i Vasa stads ägo exempelvis som restaurang och evenemangsplats för fester och övergick sedan i privat ägo för fortsatt restaurangverksamhet. Sandviksvillan och dess park var en väldigt populär fritids- och festplats för stadsborna.

Sandviksvillan representerar till sin ursprungliga stil en mer sällsynt herrgårdsarkitektur från empiretiden. Dess nyare funktionalistiska, halvrunda restaurangdel blev färdig 1939. Villabyggnaden har under årens lopp genomgått flera renoveringar och omvandlingar och dess nuvarande utseende avspeglar stildrag från olika tidsperioder. Sandviksvillan och dess park skapar i nutid en väldigt viktig helhet, vars stora kulturhistoriska värde ska beaktas vid all planering och i alla beslut som gäller området.



Sandviksvillan fotograferad från sydost. Den ursprungliga huvudingången till byggnaden fanns i söder på havssidan. I förgrunden toddystenen, runt vilken många kända kulturpersoner har festat på 1800-talet.

Öster om planeringsområdet ligger nyare områden som byggts för bostadsändamål. Kvarteren med bostadsvåningshus, fristående hus och småhus som fortsätter i öster utgör delvis 2008 års bostadsmässområde. I närheten av planeringsområdet finns även kvartersområden med museibyggnader och byggnader för idrotts- och undervisningsverksamhet.



Utsikt över Brages friluftsmuseum från södra sidan (från havet).



På Lantmäteriverkets bakgrundskarta visas flera idrotts- och hobbyfunktioner som finns på planeringsområdet.

Inga arbetsplatser uppstår inom planeringsområdet. I närheten av området finns en finsk skola med åk 1–6, ett bibliotek i skolbyggnaden, ett engelskt daghem, några kvartersområden för affärs- och kontorsbyggnader, t.ex. Sunnavik köpcentrum, en ishall och på Sandvikens sida restaurangen Villa Sandviken och Brages friluftsmuseum.

På planområdet finns två gatuavsnitt samt riktgivande cykel- och gångvägar eller vägar som reserverats för dessa. Längs Bragegränden som går vid Sandviksparkens kant kommer man till parkeringsområdet norr om villan för dem som besöker Brages friluftsmuseum och använder parken. Vägen som går på Kopperön leder till parkeringsområdet vid Abborrön. På Abborrön finns bland annat en allmän badstrand, en kanotbrygga och en eldplats. Kopperövägen används även av områdets invånare som bor i villorna från 1800-talet.



Parkeringsområdet vid Sandviksparken. På sommaren ordnas det regelbundet löpevenemang i parken enligt Sri Chinmoys ideologi. Den 1609 meter långa löprutten kallas för Fredsmilen.

Leden som är föremål för planeringen är en populär friluftsled i synnerhet bland invånarna i centrum och Sunnavik och den är uppskattad för sin naturmiljö. Områdets användargrupp består i stor utsträckning av befolkningsgrupper som utnyttjar olika motionsformer och -sätt från barn till äldre personer och från hundrastare till idrottare. Alliansen har på planeringsområdet och i närheten av det utfört automatiska trafikberäkningar under några dagar i månadskiftet maj-juni 2023. Räknaren har inte räknat fotgängare eller avskilt mopeder eller motorcyklar från cyklar. Nedan presenteras resultaten av beräkningarna. Med KT avses kvällens toptimme mellan kl. 15-19.

Sandviksallén (huvudkörväg mot centrum)

	<i>Fordon med två hjul</i>		<i>Biltrafik</i>	
	fordon / KT	fordon / DYGN	fordon / KT	fordon / DYGN
ti-on-to	26	81	31	208,5

Vägbank över Matmorsviken

	<i>Fordon med två hjul</i>		<i>Biltrafik</i>	
	fordon / KT	fordon / DYGN	fordon / KT	fordon / DYGN
ti-on-to	78	582	1	5

Kopparövägen

	<i>Fordon med två hjul</i>		<i>Biltrafik</i>	
	fordon / KT	fordon / DYGN	fordon / KT	fordon / DYGN
to-fr	26	204	4	27,5
lö-sö	32	264,5	2	12

Sandviksallén (ändan mot Strandlandsvägen)

	<i>Fordon med två hjul</i>		<i>Biltrafik</i>	
	fordon / KT	fordon / DYGN	fordon / KT	fordon / DYGN
on-to-fr	28	183,5	0	0,5

På basis av beräkningarna kan man konstatera att i synnerhet strandrutten är populär bland cyklister. Sandviksallén används av bland annat bilister som kommer till Villa Sandviken och parkeringsområdet vid Brages friluftsmuseum samt för leveranser och transporter för Villas restaurangverksamhet. Över hälften av dem som passerade mätpunkterna hade en hastighet på 11–20 km/h, med undantag av på Sandviksallén där hastigheten i medeltal var 21–40 km/h. På grund av det låga antalet bilar lämpar sig ledtypen med fokus på gång och cykling, så länge det går att möta enstaka bilar.

Den underjordiska infrastrukturen på planeringsområdet består av el-, vatten- och avloppsnetet. Inget fjärrvärmenät finns på området. På Kopparön går huvudsakligen luftledningar samt gatubelysnings- och lågspänningskablar. Gatubelysningskabeln fortsätter via vägbanken över Matmorsviken till Sandviksparken. I Sandviksparken finns därtill en lågspänningskabel och i norr en medelspänningskabel. Planeringsområdet hör nästan i sin helhet till verksamhetsområdet för avloppsvattentjänsterna. På området går både hushållsvatten- och avloppsrör. I den östra delen finns därtill ett dagvattenrör.

3.1.4. Markägoförhållanden

Vasa stad äger hela planområdet.

3.2. Planeringssituation

3.2.1. Planer, beslut och utredningar som gäller planområdet

Österbottens landskapsplan 2040

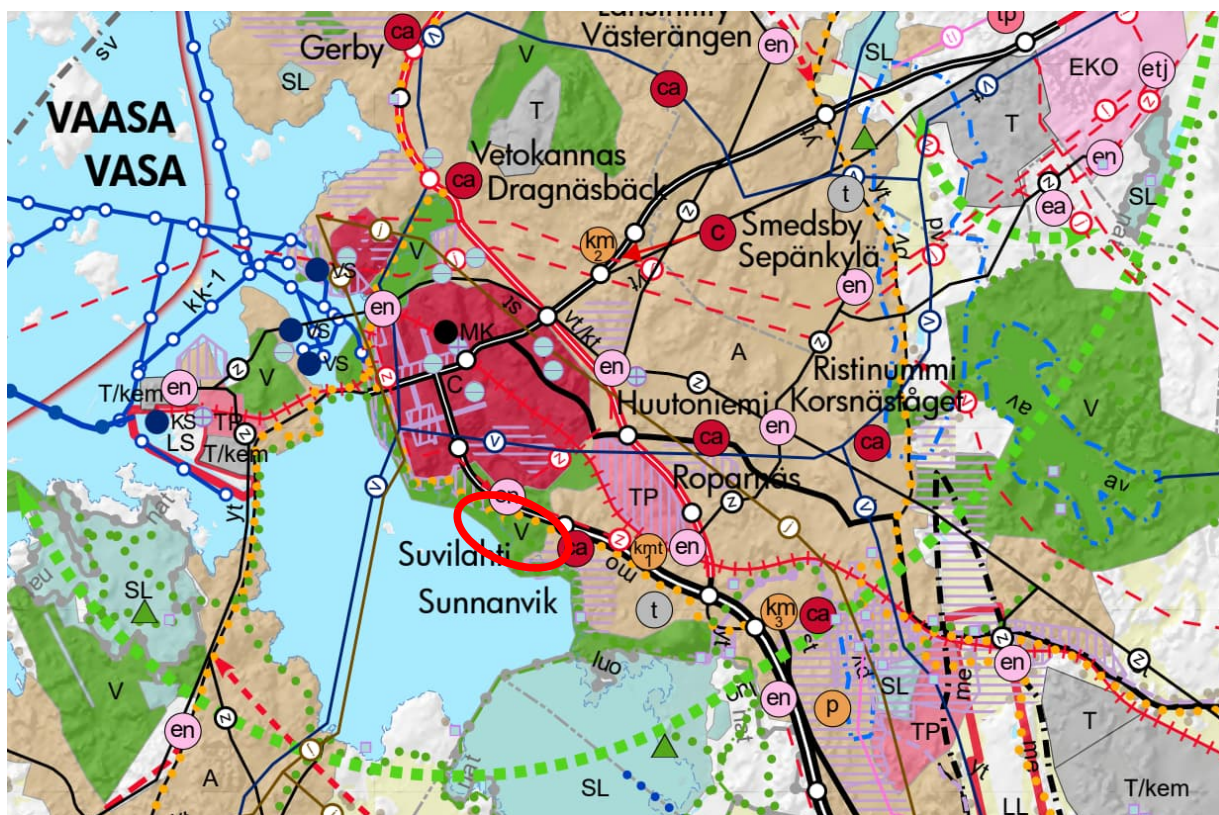
Österbottens landskapsplan 2040 fastställdes 10.9.2020. I landskapsplanen har planeringsområdet nästan helt angivits som rekreationsområde (V). Genom området löper såväl en riktgivande friluftsled som en riktgivande cykelled. Cykel- och friluftsleden ska planeras i detalj och märkas ut i samarbete med markägare och myndigheter. Cykelleden ska i mån av möjlighet planeras så att befintliga vägar samt gång- och cykeltrafikleder utnyttjas. Då både cykel- och friluftsleden planeras ska uppmärksamhet fästas vid deras betydelse i grönområdesstrukturen. De ska, om möjligt, binda samman rekreationsområden, rekreations- och turismobjekt, värdefulla kulturmiljöer och naturskyddsområden till ett samverkande nätverk på landskapsnivå. Vid planeringen och åtgärderna ska kulturmiljö-, landskaps- och naturvärdena beaktas.

Planområdet är delvis en byggd kulturmiljö av riksintresse, ett RKY-område (*Vasa strandparksområde med offentliga byggnader och Vasa Ångkvarn*). I användningen av området ska säkerställas att

kulturmiljöns och naturarvets värden bevaras. I den noggrannare planeringen och byggandet bör den byggda kulturmiljön som helhet, dess särdrag och tidsmässiga skikt beaktas så att de värden som ingår i dem säkerställs och området kan utvecklas.

I den östra delen av planområdet ligger ett område för tätortsfunktioner (A) samt en landskapsmässigt värdefull kulturmiljö (*Sunnanviks bostadsmässområde*). Även vid användningen av den landskapsmässigt värdefulla kulturmiljön bör det säkerställas att kulturmiljöns och naturarvets värden bevaras. I den noggrannare planeringen och byggandet bör kulturmiljön som helhet, dess särdrag och tidsmässiga skikt beaktas så att de värden som ingår i dem säkerställs och området kan utvecklas. Målet bör vara att områdets åkrar bevaras öppna och i jordbruksanvändning samt att skogarna sköts. Området för tätortsfunktioner bör i den mera exakta planeringen i första hand planeras för boende, service och arbetsplatser. En mera helgjuten samhällsuppbyggnad bör främjas med beaktande av tätortens karaktär. Nätet för kollektivtrafiken samt gång- och cykeltrafiklederna bör utvecklas för att förbättra tillgängligheten till offentlig och kommersiell service samt rekreationsområden. Kompletterande byggande bör anpassas till befintlig bosättning samt till kulturmiljö-, landskaps- och naturvärden.

Österbottens förbund har övergått till rullande planläggning och därför beslutade landskapsstyrelsen 28.9.2020 att utarbetandet av Österbottens landskapsplan 2050 ska inledas. Österbottens landskapsplan 2050 är en strategisk plan, där nationella målsättningar kombineras med landskapets egna målsättningar. Planen utarbetas som en helhetslandskapsplan som täcker hela landskapet och behandlar alla de delområden som har en betydande inverkan på samhällsstrukturen och markanvändningen. Utkastet till landskapsplan har varit framlagt våren 2023. Vad gäller det område som ändringen av detaljplanen för huvudleden för gång och cykling i Sunnanvik berör överensstämmer utkastet med den gällande landskapsplanen.



Utdrag ur Österbottens landskapsplan 2040.

Delgeneralplanen för centrum 2040

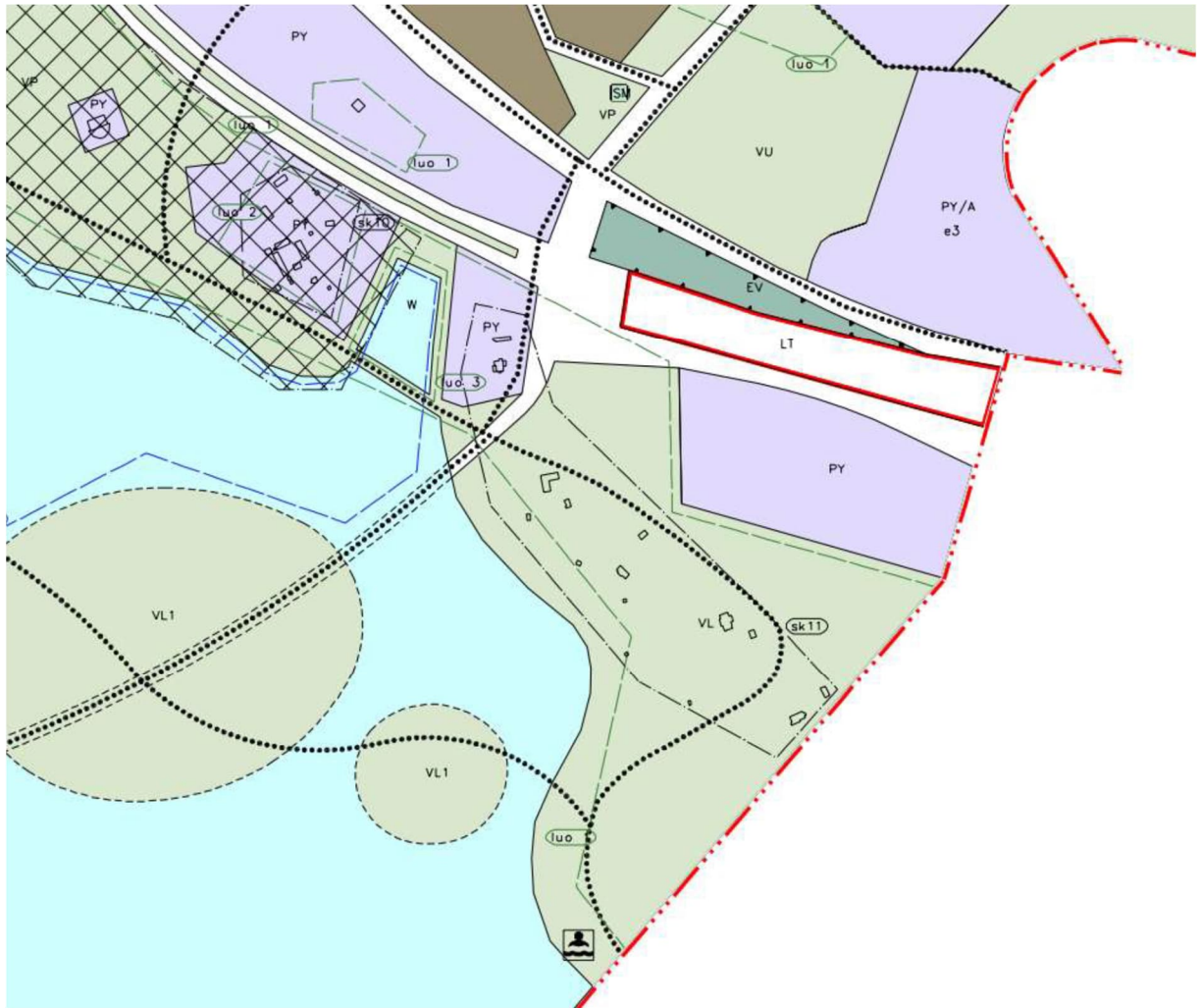
Delgeneralplanen för centrum 2040 har vunnit kraft 22.8.2019. Till delgeneralplanen för centrum hör områdena Sandviken och Kopparön ända till början av Kopparöstigen. Sandviksparken har i delgeneralplanen anvisats som parkområde (VP), då sidan mot Kopparön är ett närrekreationsområde (VL). På dessa områden är byggande som betjänar rekreation och friluftsliv tillåtet. Området vid Brages friluftsmuseum är ett område för offentlig service och förvaltning (PY).

Från Sandviksparken till Kopparön via Abborrhön går cykelvägnätets huvud- eller områdesrutt. På båda sidorna om vägbanken över Matmorsviken finns ett vattenområde (W), som även är ett riktgivande område för dagvattenhantering (hule).

Planbeteckningen med snedrutning i Sandviken visar ett med tanke på kulturmiljön nationellt värdefullt område (RKY) enligt Miljöministeriets beslut från 2009. RKY-området i fråga är en del av området med namnet *Vasa strandparksområde med offentliga byggnader och Vasa Ångkvarn* utanför Vasa centrum. På området värnas det om byggnadsarvet genom att området hålls i ändamålsenlig användning. Områdets skala, karaktär, värdefulla stadsrum (esplanader, brandgator, parker och torg) samt det arkitektoniskt och kulturhistoriskt värdefulla byggnadsbeståndet på området ska bevaras. När området bebyggs eller på annat sätt ändras ska man se till att dess särskilda värden bevaras. Områdets kulturhistoriska värde bör framhävas med högklassig och funktionell utveckling av brandgatu-, esplanad- och torgmiljöerna. Museimyndigheterna ska höras om områdets planer.

Villorna på Kopparön är en för landskapet eller lokalt värdefull områdeshelhet (sk11). Det värnas om byggnadsarvet genom att området hålls i ändamålsenligt bruk. Områdets skala, karaktär, värdefulla stadsrum samt områdets arkitektoniskt och kulturhistoriskt värdefulla byggnadsbestånd bör bevaras. När området bebyggs eller på annat sätt ändras ska man se till att dess särskilda värden bevaras. Genom den värdefulla områdeshelheten går en trafikled som anvisats med en gatu- eller vägbeteckning.

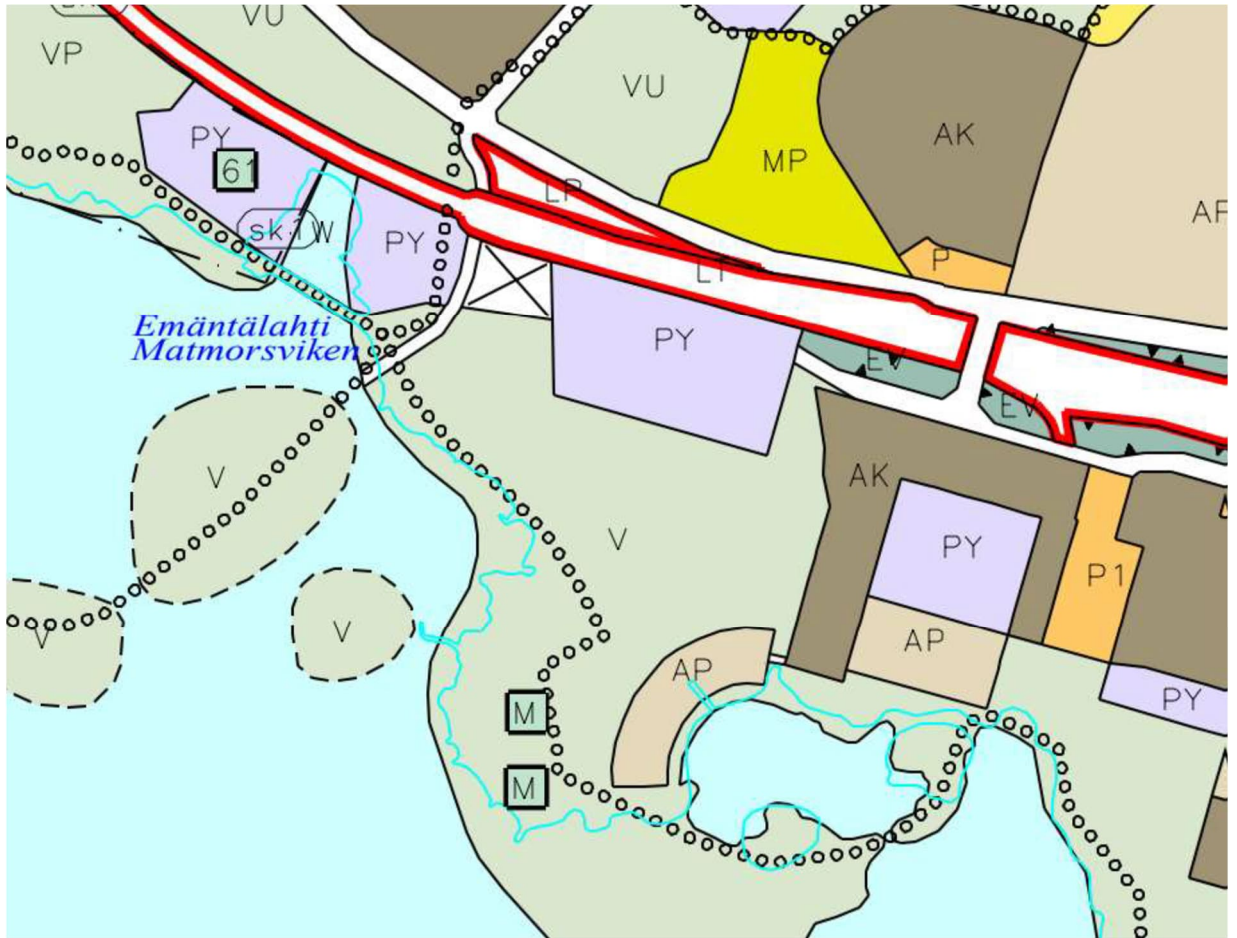
Planområdet hör till en värdefull livsmiljö för flygekorrar eller ett i övrigt till naturtypen värdefullt område (luo1). Norr om vägbanken över Matmorsviken finns en värdefull livsmiljö för åkergrödor (luo3). På områden som är särskilt viktiga med tanke på naturens mångfald, luo-områden, har man observerat arter som ska skyddas enligt 78 § i naturvårdslagen (9/2023) (1096/1996 upphävd). Områdets naturvärden bör beaktas vid planeringen och byggandet på området. På området får åtgärder som äventyrar områdets naturvärden inte vidtas.



Utdrag ur delgeneralplanen för centrum 2040.

Vasas generalplan 2030

Vasas generalplan 2030 har vunnit laga kraft 18.9.2014. Kopparöns del längst i öster hör till Vasas generalplan. På området har anvisats rekreationsområde (V) och område för bostadsvåningshus (AK). Rekreationsområdet reserveras för allmän rekreation och allmänt friluftsliv. På området är byggande som betjänar rekreation och friluftsliv tillåtet. Området ska i första hand bevaras som grönområde i naturtillstånd eller anläggas som sådant. Vilka bygg- och skötselåtgärder som får vidtas på området fastställs i en grönområdesplan i enlighet med 46 § i MarkBygGF. Planerna ska i tillämpliga delar vara baserade på de friluftsområdesplaner som utarbetats i anslutning till generalplanen. Området för bostadsvåningshus reserveras huvudsakligen för bostadsvåningshus. På området får även placeras småhus samt sådana service- och arbetsplatsfunktioner som inte medför miljöstörningar.



Utdrag ur Vasas generalplan 2030.

Detaljplaner

På planområdet gäller två detaljplaner:

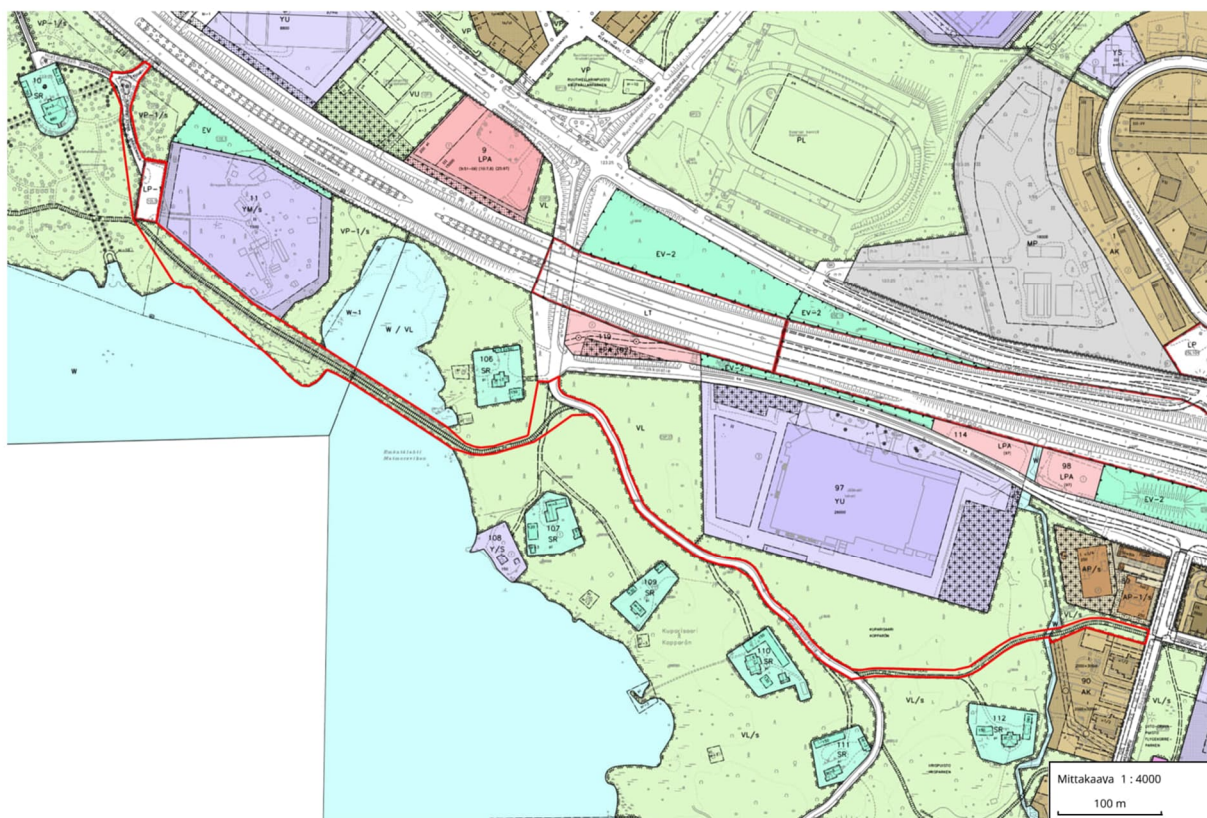
- Plan nr 933, fastst. 23.3.2007 (Sunnanviks bostadsmässområde; Kopparön)
- Plan nr 989, fastst. 30.11.2017 (Centralsjukhusområdet; Sandviksparken)

I detaljplanerna har följande användningsändamål anvisats för de områden som planändringen gäller:

- VP-1/s park där miljön bevaras
Parken är en del av en nationellt värdefull kulturmiljö, vars särdrag och särskilda värden det bör värnas. På området har konstaterats djur som enligt 78 § i naturvårdslagen (9/2023) ska skyddas. Områdets naturmiljö bör skötas så att djurens livsmiljö och vandringsrutter tryggas och föröknings- och rastplatserna inte försvagas.
- VL område för närrecreation
- VL/s område för närrecreation där miljön bevaras
De ur landskapssynpunkt och kulturhistoriskt värdefulla särdragen i området samt konstruktioner och anordningar som hänför sig till den gamla villabyggelden bör bevaras. Området bör utvecklas på ett med naturtypen överensstämmande sätt så att inte flygekorrarnas föröknings- och rastplatser äventyras.
- LP-1 område för allmän parkering, via vilket körning är tillåten till angränsande tomter.
Områdets läge som en del av en nationellt värdefull kulturmiljö bör beaktas vid planeringen och förverkligandet av området. Ytmaterialet på området bör släppa igenom vatten.

- sk1 Nationellt värdefull kulturmiljöområde
När området bebyggs eller på annat sätt ändras ska man vinnlägga sig om att områdets särskilda värden bevaras.
- s-1 Områdesdel som ska skyddas
Parkområdena ska skötas så att landskapets karaktär inte väsentligt ändras. Områdets kulturhistoriska värden bör förstärkas och i mån av möjlighet återställas. Utlåtande av museimyndigheten bör begäras om planerna för området.
- W vattenområde
- pp riktgivande del av område vilket är reserverat för allmän gång- och cykeltrafik
- pp del av område vilket är reserverat för allmän gång- och cykeltrafik
- gata
- ajo riktgivande körförbindelse
- träd som ska skyddas

Därtill har det i planbeteckningar föreslagits en gata/väg vilket är reserverat för gång och cykling, och där infart till tomten/byggplatsen är tillåten. På plankartan har beteckningen dock anvisats som en del av område vilket är reserverat för allmän gång- och cykeltrafik, och där infart till tomten/byggplatsen är tillåten, pp/t.



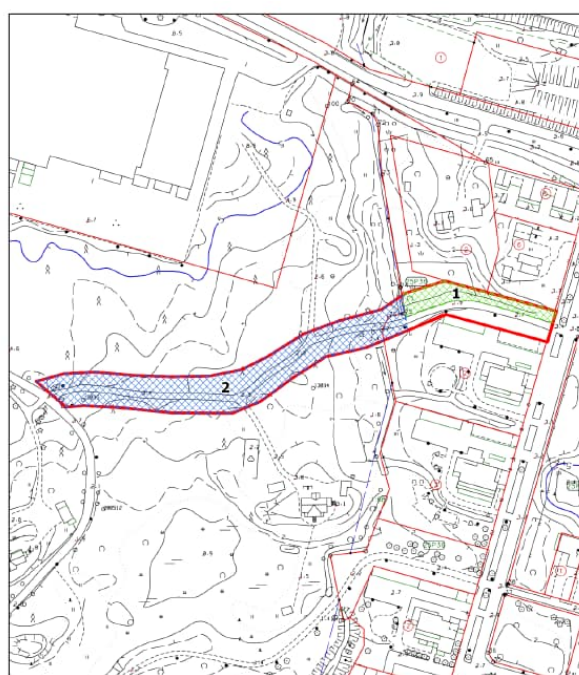
Utdrag ur detaljplanesammanställningen, där planavgränsningen anges med röd.

Utredningar

Flygekorrektartläggningen våren 2023 genomfördes med en metod som grundar sig på spår och spillning. Inventeringen sträckte sig cirka 20–30 meter från den planerade cykelvägen. Som hjälp användes gamla observationer samt tidigare utredningar som gjorts på området. Planeringsområdet ligger i ett område med tre identifierade habitat.

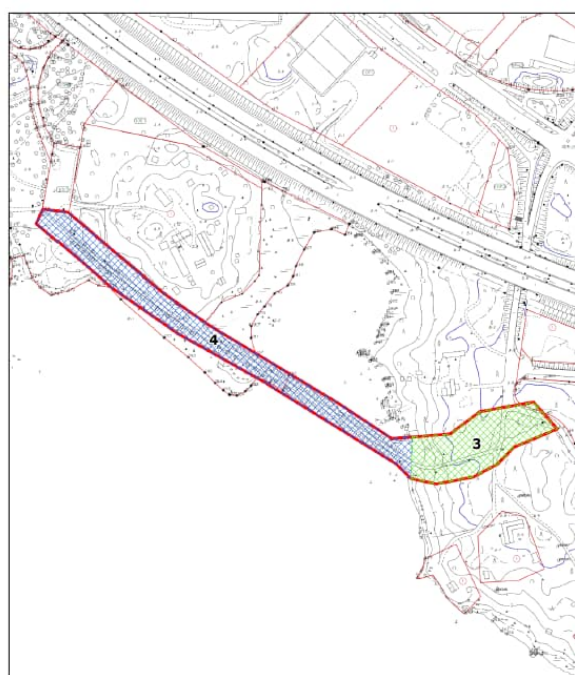
Det har inte skett några väsentliga förändringar i flygekorresituationen jämfört med uppgifter från tidigare flygekorreutredningar, även om det i synnerhet på Kopparön har fallit många träd i höst- och vinterstormarna de senaste åren. På basis av observationer vid ett terrängbesök finns det i närheten av Kopparövägen och -stigen föröknings- och rastplatser för flygekorrar som är strikt skyddade enligt naturvårdslagen (9/2023 78 §).

Utöver föröknings- och rastplatserna är de skogbevuxna korridorerna viktiga för flygekorrarna när de förflyttar sig från ett habitat till ett annat. Den skogbevuxna korridoren nära Rävgratan samt björkarna som växer norr om vägbanken över Matmorsviken är viktiga förflyttningstråk och tillräckligt med fullvuxet trädbestånd bör bevaras på dem så att stråken kan tryggas.



▬ Selvitysalueen rajaus
▨ Alue 1
▨ Alue 2

0 25 50 100 Metriä Vaasan kaupunki, kaavoitus 2023



▬ Selvitysalueen rajaus
▨ Alue 3
▨ Alue 4

0 25 50 100 Metriä Vaasan kaupunki, kaavoitus 2023

Område 1 = Ekologisk korridor för flygekorrar. Flygekorrarna rör sig mellan olika habitat via detta trädbevuxna område. Här rekommenderas att en eventuell breddning av cykelvägen görs söder om den nuvarande cykelvägen. Område 2 = Kärnområde i flygekorrens livsmiljö. Det tolkades att det finns en föröknings- och rastplats för flygekorrar norr om planeringsområdet. Arten använder de grova granarna längs cykelvägen som s.k. hoppträd när den förflyttar sig från ett område till ett annat. Området har drabbats av stormar och därför rekommenderas det att den fortsatta planeringen görs så att det nuvarande trädbeståndet på området bevaras. Område 3 = Föröknings- och rastplats för flygekorrar. Om det finns behov att fälla enskilda träd, rekommenderas en konsultation med naturskyddsensheten vid den regionen NTM-centralen som övervakar att naturvårdslagen följs. Område 4 = Ekologisk förbindelse för flygekorrar. Flygekorrarna använder eventuellt raden av björkar på vägbanken över Matmorsviken när de förflyttar sig från Kopparön till livsmiljön i Sandviken. Det rekommenderas att en eventuell breddning av cykelvägen görs vid cykelvägens södra kant.

4. OLIKA SKEDEN I UTARBETANDET AV DETALJPLANEN

4.1. Behov av detaljplanering, planeringsstart och beslut som gäller denna

Vasa stad har som mål att utveckla förhållandena för gång och cykling samt att öka andelen cykling som färd sätt med tjugo procent före år 2030. Målnätet för cykling enligt Vasas program för främjande av gång och cykling 2021 omfattar cirka femtio kilometer huvud- och områdesleder. Av dessa behöver ett område längs huvudledsavsnittet mellan centrum och Sunnanvik omvandlas till gatuområde. Planeringen av detaljplanen inleddes med ett program för deltagande och bedömning 18.10.2023 när stadsmiljönämnden godkände programmet för framläggande 27.9.2023.

4.2. Anhängiggörande

Detaljplaneändringen har blivit anhängig genom stadsmiljönämndens beslut 27.9.2023 § 111/2023.

4.3. Deltagande och samarbete

4.3.1. Intressenter

- Ägare och arrendatorer av planområdet och grannfastigheter samt alla som bor på området
- De företag och föreningar som är verksamma på området, alla andra som använder området
- Alla de vilkas boende, arbete eller andra förhållanden detaljplanen kan påverka på ett betydande sätt
- Stadens sakkunnigmyndigheter: Planläggningen, Fastighetssektorn, Kommuntekniken, Byggnadstillsynen, Miljösektorn, Koncernförvaltningen, Ungdomsfullmäktige, Rådet för personer med funktionsnedsättning i Vasa, Ungdomsservicen, Äldrerådet
- Övriga myndigheter och samarbetsparter: NTM-centralen i Södra Österbotten, Österbottens räddningsverk, polisinrättningen i Österbotten, Försvarsmakten 2:a logistikregementet (2LOGR), Österbottens förbund, Österbottens museum, Vasa Vatten, Vasa Elektriska Ab/fjärrvärmeenheten, Vasa Elnät Ab, Suomen Erillisverkot och Suomen Turvallisuusverkko, JNT, Elisa Abp, LOIHDE, Telia, Digita

4.3.2. Deltagande och växelverkan

Om anhängiggörandet av detaljplaneändringen samt om framläggandet meddelas i Vasa stads officiella kungörelsetidningar (Ilkka-Pohjalainen, Vasabladet), i stadens anmälnings- och informationskanaler samt på Planläggningens webbplats www.vaasa.fi/sv/planlaggningen. Till de ägare och arrendatorer som framgår av fastighetsregistret sänds brev. Intressenterna kan delta i beredningen av planen på följande sätt:

1. START: Program för deltagande och bedömning (MarkByggL 63 §, MarkByggF 30 §)

Deltagande med en muntlig eller skriftlig åsikt under den tid programmet för deltagande och bedömning är framlagt (minst 14 dygn). Intressenterna hörs om utgångspunkterna och utredningarna, planarbetets tidtabell, de preliminära målen, fastställandet av intressenter samt om ordnandet av växelverkan. Åsikterna tillställs Vasa stads Planläggning.

Programmet för deltagande och bedömning revideras och kompletteras vid behov, varvid det finns en uppdaterad version av programmet på detaljplaneprojektets webbplats: www.vaasa.fi/sv/ak1132

2. PLANUTKAST: hörande i beredningsskedet (MarkByggL 62 §, MarkByggF 30 §)

Deltagande med en muntlig eller skriftlig åsikt under den tid planutkastet är framlagt (30 dygn). Intressenterna hörs om planens mål, utredningsarbetet och planutkastet. Åsikterna tillställs Vasa stads Planläggning.

3. PLANFÖRSLAG: offentligt framläggande (MarkByggL 65 §, MarkByggF 27 §)

Deltagande med en skriftlig anmärkning under den tid planförslaget är framlagt (30 dygn). Anmärkningarna tillställs Vasa stads Planläggning. Efter behandlingen av myndighetsutlåtandena och eventuella anmärkningar går planförslaget vidare för godkännande.

4. GODKÄNNANDE AV DETALJPLANEN (MarkByggL 52 §)

Stadsfullmäktige godkänner detaljplanen på framställning av stadsstyrelsen. Ändring i stadsfullmäktiges beslut om godkännande av detaljplanen får sökas genom besvär hos Vasa förvaltningsdomstol (MarkByggL 188 §).

Därtill kan det ordnas växelverkansmöten varvid intressenterna också har möjlighet att delta i beredningen av planen.

4.3.3. Myndighetssamarbete

Planläggningsarbetet görs i samarbete med representanter för de olika intressentgrupperna. Utlåtande om planändringen begärs av myndigheter och samarbetsparter i planens alla tre kungörelseskedan. På grund av planändringens natur behövs det inget separat lagstadgat samråd för myndigheter (MarkByggL 66 §).

4.4. Detaljplanens mål

4.4.1. Mål enligt utgångsmaterialet

RIKSOMFATTANDE MÅL FÖR OMRÅDEANVÄNDNINGEN

De reviderade riksomfattande målen för områdesanvändningen trädde i kraft 1.4.2018. Med dem vill man minska utsläppen från samhällena och trafiken, trygga den biologiska mångfalden och kulturmiljövärdena samt förbättra möjligheterna att reformera näringarna. Målen för områdesanvändningen är uppdelade i följande fem helheter:

- fungerande samhällen och hållbara färd sätt
- ett effektivt trafiksystem
- en sund och trygg livsmiljö
- en livskraftig natur- och kulturmiljö samt naturtillgångar och
- en energiförsörjning med förmåga att vara förnybar.

Detaljplanen förbättrar möjligheterna att utnyttja gång och cykling som färd sätt samt främjar tillgängligheten till arbetsplatser, service och fritidsområden för olika befolkningsgrupper. Genom att utveckla hållbara färd sätt förutser man den framtida tillväxten och minskar mängden skadliga utsläpp. Områdets nuvarande användningsändamål stöder tillräckligheten av rekreativområden i centrum.

Detaljplanen som nu görs upp avser ett område inom den befintliga samhällsstrukturen. I planen beaktas eventuella översvämningar och andra extrema väderfenomen som förekommer på området, vilka man genom den tekniska gatuplaneringen och grönmiljön försöker påverka. I detaljplanen beaktas kulturmiljöerna av riksintresse samt levnadsförhållandena för skyddade arter.

AV KOMMUNEN UPPSTÄLLDA MÅL

Ur stadens perspektiv är målet för detaljplanen att mångsidigt utveckla leden som ska planläggas för olika användargrupper samt att förbättra trafiksäkerheten på området och göra området bättre tillgängligt till fots och med cykel. Utvecklingen av rutten främjar hållbar rörelse. En annan strävan är att effektivisera i synnerhet vinterunderhållet i takt med att leden förbättras. Natur- och kulturmiljövärdena på området ska tryggas och främjas i mån av möjlighet.

INTRESSENTERNAS MÅL

Intressenter och de som använder området anser att målsättningen ska vara att kulturmiljö- och naturvärdena samt landskapet på området bevaras. Vid planeringen ska beaktas att ett mjukare underlag som lämpar sig för promenader belastar kroppen mindre än asfalt. Dessutom ska man fästa uppmärksamhet vid underhållet av leden och att den är säker och trygg.

4.4.2. Mål som uppkommit under planlägningsprocessen, precisering av målen

4.5. Alternativa detaljplanelösningar och deras konsekvenser

4.5.1. Beskrivning och gallring av de preliminära alternativen

Då beredningsskedet inleddes undersöktes bredden på det gatuområde som ska planläggas samt dess linjesträckning utgående från de preliminära gatuplaner som alliansen har utarbetat och de jämfördes med områdets nuläge och värden. Vidare har det retts ut vilka krav Trafikledsverket har ställt på en vägkorridor. Vid placeringen har de gränser som naturmiljön i området ställer beaktats genom att ett trädbestånd, som är viktigt för flygekorrarna, har kartlagts samt det område som ska planläggas har anpassats till den kulturhistoriska miljön.

Raden av björkar på vägbanken över Matmorsviken vill man bevara för att de ekologiska korridorerna för flygekorrar ska kunna tryggas. Även längs den nuvarande leden på Kopparön finns det för flygekorrarna viktiga hoppträd. Tanken med planen är dessutom att främja flygekorrarnas möjligheter att förflytta sig mellan de olika reviren. Ett förslag planerades om att på den sida av vägbanken som vetter mot Södra stadsfjärden skulle en trädrad planteras varvid den bredd som detta kräver skulle fungera som en faktor som ökar trivselen på leden samtidigt som den utgör ett skydd mot vinden och stigande havsvatten samt gör det lättare för flygekorrarna att förflytta sig mellan reviren. Till följd av det omfattande rums- och breddbehovet på havssidan som en trädrad har, lämnade man dock bort detta förslag från utkastet.

Mellan Matmorsviken och Kopparövägen bildas en ny sträckning av leden, som granskades ur perspektivet för områdets naturvärden, hur trygg leden är och hur bra trafiken flyter på den. Tack vare den nya sträckningen är det tryggare och enklare att cykla på leden då antalet ställen som korsar eller följer lederna för fordonstrafik minskar. Skogsområdet som uppstår mellan körförbindelsen och gatan bevaras för att naturvärdena ska kunna säkerställas. Vid Brages friluftsmuseum flyttades gatusträckningen närmare museet i syfte att kunna spara träd på havssidan.

För en vägkorridor för cykling och för fotgängartrafik ges mycket olika rekommendationer om vilka beläggingsmaterial som är lämpliga. På valet av beläggingsmaterial för den led som är under planläggning har inverkat områdets skogsnatur, hur väl den passar in i kulturmiljön samt de anvisningar och mål som har ställts för olika färdstätt. Gatuområdet planeras och genomförs så att det ser enhetligt ut.

Avgränsningen av planändringsområdet har omformats och gjorts mera exakt i flera omgångar medan utkastet har beretts. Områdets smala och långsträckta form är en utmaning då det gäller hur läsbara kartmarkörerna är i detaljplanesammanställningen.

4.5.2. Program för deltagande och bedömning

Programmet för deltagande och bedömning var framlagt 18–31.10.2023. Om programmet lämnades in följande utlåtanden och åsikter (översätta):

NTM-CENTRALEN

Närings-, trafik- och miljöcentralen (NTM-centralen) tar ställning till planprojektet utgående från 18 § i markanvändnings- och bygglagen samt 3 § i lagen om närings-, trafik- och miljöcentralerna: i beredningsarbetet har beaktats projektets verkningar som är riksomfattande och betydande på landskapsnivå samt de markanvändningsfrågor som är viktiga med tanke på vård av kulturmiljön och naturens mångfald och även med tanke på nyttjande och vård av vattentillgångarna.

Översvämningsskydd och dränering

Området i fråga ligger nära havet. Kartor över vattnets utbredningsområden vid olika översvämningssituationer finns på webbplatsen för samlad information om hanteringen av översvämningssrisker på adressen <https://www.vesi.fi/sv/samlad-information-om-hanteringen-av-oversvamningsrisker/>.

Vattenskydd

Miljöskyddsgruppen för vatten och jordbruk vid NTM-centralen konstaterar att om man har som avsikt att bearbeta strandlinjen, bör byggandet på vattenområdet och dess eventuella tillståndspliktighet beaktas både vid utarbetandet av detaljplanen och i planbestämmelserna.

Naturskydd

Enheten för naturskydd vid NTM-centralen konstaterar att området som är föremål för planeringen har betydande mångfaldsvärden som ska beaktas när området planeras. Utredningen om förekomsten av flygekorrar på området ska tas tillvara och preciseras med ekologiska korridorer och födoområden. Därtill ska man säkerställa att planen inte äventyrar bevarandet av arten på området. Cykelbanan kräver att luckigheten ökas i skogen på det smala området där gamla och murkande träd samt stora granar bör bevaras som skydds-, bo- och hålträd. Därför borde man i planen kraftigt sträva efter att bevara och öka mångfalden på området. Även förekomsten av åkergrödor bör kartläggas på området för eventuella vattenkonstruktioners del.

Hantering av dagvatten

Vid planeringen bör beaktas att anläggningen av en cykelväg inte får göra att de dagvattensystem som anvisas i generalplanen inte fungerar, i synnerhet på det avsnittet som går över Matmorsviken.

Kulturmiljö och byggnadsskydd

I programmet för deltagande och bedömning tas upp de riksomfattande värden som anknyter till kulturmiljön på området och som ska beaktas vid planeringen av området.

Områdesanvändning

Plansituationen för området presenteras i programmet för deltagande och bedömning. Programmet för deltagande och bedömning samt planbeskrivningen bör kompletteras till den delen de gäller Österbottens landskapsplan 2050, som är under beredning, och vid behov bör de markanvändningsmål som anges i landskapsplanen beaktas.

NTM-centralen konstaterar att cykelbanan inte får försvåra eller förhindra en parkliknande användning av området och inte heller försämra trafiksäkerheten för fotgängare.

I samband med den fortsatta beredningen av detaljplanen bör man vid planeringen beakta förekomsten av sura sulfatjordar för de arbetens del som utförs i Matmorsviken.

För ett eventuellt utlåtande i utkast- respektive förslagsskedet ska man till NTM-centralen lämna in handlingar och utredningar om hur detaljplaneprojektet framskrider. Gamla utredningar kan användas i tillämpliga delar. I det här skedet har NTM-centralen inte något annat att anmärka på i fråga om projektet.

Bemötande: Beaktas vid utarbetandet av detaljplanen. Programmet för deltagande och bedömning uppdateras till den delen det gäller landskapsplanen.

ÖSTERBOTTENS MUSEUM

Österbottens museum verkar som det regionala ansvarsmuseet i Österbotten och ansvarar för museimyndighetsuppgifterna i landskapet. Österbottens museum bör nämnas under rubriken *Övriga myndigheter och samarbetsparter* i avsnittet *Intressenter*. Under rubriken *Utredningar* bör nämnas vilka byggnadsinventeringar och kulturmiljöutredningar som har gjorts på området.

Till övriga delar har museet i detta skede inget att lägga till i PDB:n.

Bemötande: Programmet för deltagande och bedömning uppdateras till den delen det gäller intressenter och utredningar.

MUSEIVERKET

Museiverket har delegerat det aktuella ärendet till aktören Österbottens museum, som i egenskapen av regionalt ansvarsmuseum ansvarar för myndighetsuppgifterna avseende byggd kulturmiljö, landskap och arkeologiskt kulturarv i Österbotten.

Bemötande: Ingen inverkan på programmet för deltagande och bedömning.

TELIA FINLAND OYJ

Telia har inga kablar på det aktuella området för ändring av detaljplanen (cykelbanan i Sunnanvik). Därmed har Telia inga kommentarer om detaljplaneändringen i fråga.

Bemötande: Ingen inverkan på programmet för deltagande och bedömning.

TUKES

Säkerhets- och kemikalieverket (Tukes) har läst igenom den ovan nämnda begäran om utlåtande. Tukes har inget att kommentera om programmet ur kemikaliesäkerhetslagstiftningens perspektiv (390/2005).

Bemötande: Ingen inverkan på programmet för deltagande och bedömning.

VASA ELNÄT AB

Vasa Elnät har kablar nedgrävda i marken på området. Kartan över servitut har lämnats in till stadens Planläggning i samband med servitutsförfrågan 28.9.2023. Till andra delar har Vasa Elnät i detta skede inget att anmärka på i fråga om planen.

Bemötande: Beaktas vid utarbetandet av detaljplanen.

VASA VATTEN

När området planläggs ska planläggaren noggrant överväga om planbeteckningen för redan detaljplanlagda fastigheter på tomterna 107, 108, 109, 110 och 111 ska strykas. På området gäller även planbeteckningen VL/S, vilket gör det väldigt svårt för Vasa Vatten att bygga vattentjänster på fastigheterna i fråga antingen via vattendrag eller via banan som ska anläggas. Det ska hållas ett separat möte med planläggaren om vattentjänsterna på området. Vasa Vatten motsätter sig inte i övrigt att området utvecklas.

Bemötande: Detaljplaneområdet gränsar till det område som behövs för utveckling av den planerade huvudleden och sträcker sig därmed inte till tomterna i fråga.

HIETALAHDEN PIENKIINTEISTÖYHDISTYS RY

Som utlåtande föreslår vi att skogen på Abborrhön och strandleden vid Matmorsviken ska bevaras oförändrade så att de betjänar alla friluftsmänniskor. Vi föreslår att cykelbanan ska placeras på Parallellvägen så att den börjar vid rondellen mellan Älgvägen och Parallellvägen och löper förbi ishallen. Därtill föreslår vi att underfarten under motorvägen på Parallellvägen ska omvandlas till enkelriktad från Strandlandsvägen mot ishallen. På så sätt skulle det vara möjligt att i underfarten anlägga en gång- och cykelled skilt från körbanan, vilken skulle förbättra säkerheten i underfarten. En underfart för fotgängare och cyklister skulle betjäna cyklister och motionärer på stranden i Sunnanvik men även ishallen. Därifrån kunde banan fortsätta i riktning med Strandlandsvägen mot centrum. Alternativet som vi föreslår skulle säkert medföra mindre kostnader och betjäna en större användargrupp.

Bemötande: Beaktas vid utarbetandet av detaljplanen. Genom att utveckla friluftsleden och förbättra säkerheten på samt underhållet av leden svarar man på både fotgängarnas och cyklisternas behov. I programmet för främjande av gång och cykling anges att vägkorridoren ska löpa längs stranden. Strävan i genomförandeplanen är att undvika körbanor och på så sätt åstadkomma behagligare rutter för användarna. Som bekant bidrar naturen till den psykiska hälsan, minskar stress och främjar återhämtning.

Parallellvägens underfart är smal och låg. Dessutom skulle den kräva en storskalig reparation om kvalitetskorridoren löpte via den. Den nuvarande detaljplanen innehåller redan en bredare underfart och en annan typ av korsningsarrangeman för Strandlandsvägen och Krutkällarvägen. Det finns fortfarande ingen exakt tidsplan eller finansiering genomförandet av dessa förändringar. En låg underfart försvagar även vinterunderhållets effektivitet, då endast mindre maskiner ryms i underfarten. Avsikten är att bevara områdets karaktär som en grov grandominerad skog och en värdefull kulturmiljö.

SUVILAHTI-SEURA, SUNNANVIK-FÖRENINGEN RY

Sunnanvik-Föreningen ger följande utlåtande om programmet för deltagande och bedömning beträffande cykelbanan i Sunnanvik:

- Det planerade områdets gränser bör bevaras. Området ska med andra ord inte utvidgas.
- Alla framtida arbeten på området bör utföras med iakttagande av försiktighet och så att områdets naturvärden bevaras.
- Cykelvägarna och trottoarerna ska skiljas åt tydligt och klart.
- Föreningen funderade också på om asfalt är det enda alternativet för leden. En väl anlagd grusväg skulle vara behagligare för fötter då man går till fots.
- Är röd asfalt lämplig för detta område?
- I övrigt förhåller sig Sunnanvik-Föreningen positivt till att detaljplanen för området görs anhängigt och tackar för möjligheten att avge ett utlåtande om ärendet.

Bemötande: Beaktas vid utarbetandet av detaljplanen. På grund av att området har kulturmiljö- och naturvärden är strävan emellertid att planera gatuområdet som bildad av planering så att det blir så

smalt som möjligt och möjliggörs ändå nödvändig dimensionering och är tryggt separerad led för såväl cyklister som fotgängare. Planen syftar till att ta hänsyn det behagliga att gå vid genomförandet av beläggningsmaterialet.

PRIVATPERSON

Jag skulle vilja medverka i detaljplaneändringen som nämns i rubriken i ämnesfältet genom att uttrycka min åsikt.

För det första förblir det lite oklart hur man ämnar ändra området till följd av anläggningen av cykelbanan. Ska leden alltså breddas och sedan asfalteras?

Jag använder den nämnda leden nästan dagligen och vill därför påpeka om några saker.

Så som det nu är, är området betydligt populärare bland fotgängare än bland cyklister. Jag tycker att fotgängare ska prioriteras. Det lönar sig absolut inte att asfaltera strandleden, eftersom så många personer promenerar eller löper på leden just därför att underlaget inte har asfalterats och är därmed mjukare för fötterna. För det andra beaktar cyklisterna inte fotgängare då de bara rusar förbi. Leden lämpar sig redan nu för cykling.

En annan observation gäller väglaget på området. Vinden från havet blåser in dit från ett ganska öppet område och därför kommer cyklisterna säkert inte heller i fortsättningen att föredra leden, eftersom vinden påverkar dem mera än personer som promenerar eller löper.

Vinden och sjögången gör att havsvattnet stiger upp på leden, i synnerhet på vägbanken mellan Brages friluftsmuseum och Kopparön. Asfalterade vägar blir jättehala om det kommer upp havsvatten på dem i synnerhet på hösten/vintern/våren. Jag misstänker att man i detaljplanen inte har beaktat det ökade underhållsbehovet, och därför skulle en asfalterad väg i fortsättningen vara halare än den nuvarande grusvägen, som i och för sig också ibland är svårframkomlig på grund av halka. Strandleden står inte särskilt högt i prioriteringen i Vasa. Under veckoslut kan det hända att man får vänta till och med till eftermiddagen eller nästa dag innan leden plogas eller sandas.

Mitt sista orosmoment gäller bevarandet av området i naturtillstånd.

Undersökningarna visar att den bästa miljön för både människor och andra djur är den som är i naturtillstånd. Området bör inte göras mera parkliknande än vad det redan är. Områdets naturvärden är obestridliga och där förekommer ett flertal arter som är vanliga i gamla skogar och dessutom även åkergrödor. Det är ett brott mot naturvårdslagen om dessa arters livsmiljö inskränks (paragraferna i planbeskrivningen härstammar förresten från den gamla naturvårdslagen).

Det är möjligt att i närheten av området (inte direkt på leden) plocka exempelvis bär och svamp och där finns även andra rekreativmöjligheter än de som redan har nämnts och som man inte riktigt hinner med om man cyklar.

Bemötande: Beaktas vid utarbetandet av detaljplanen. På grund av att området har kulturmiljö- och naturvärden är strävan emellertid att planera gatuområdet så att det blir så smalt som möjligt och ändå är tryggt för såväl cyklister som fotgängare. Anläggningen av gatuområdet gör att leden delvis blir bredare. I enlighet med programmet för främjande av gång och cykling har huvudcykellederna skilts åt från andra leder med en färgad asfalt för att skapa säkra förhållanden för alla användare. Förbättring av leden kommer att förbättra de nuvarande förhållandena och göra den mer attraktiv och säkrare genom att separera färdvägarna. I enlighet med Vasas program för främjande av gång och

cykling strävar man efter att förutom att planera och anlägga huvudleder också uppgradera vinterunderhållet till så kallad superklass.

Med beaktande av områdets karaktär är strävan i detaljplanen att också möjliggöra användning av mjukare underlag för fotgängare. Planeringen kommer bli mer detaljerad i de följande planeringsskedena.

Det har gjorts terrängbesök på området tillsammans med NTM-centralen, sakkunniga vid Planläggningen och cykelalliansen. I samband med dem preciserades bland annat de viktiga ekologiska korridorerna för flygekorrar som stöd för en tidigare utredning samt planerades hur korridorerna kunde förbättras. Områdets värden har beaktats vid planeringen av området och även i sträckningen av gatan.

Som bekant stöder naturen det psykiska välbefinnandet, motverkar stress och främjar återhämtning. Därför har det anvisats cykelleder även genom skogbevuxna områden. Avsikten är att bevara områdets karaktär som en grov grandominerad skog och en värdefull kulturmiljö. Programmet för deltagande och bedömning uppdateras till den delen det gäller paragraferna i naturvårdslagen.

PRIVATPERSON

Jag fick veta att det planeras en cykelbana från Sandviken till Sunnanvik. Kommer denna cykelbana att beläggas med asfalt? Om ja, passar den inte på stranden och i dess närmaste omgivning. Det är underbart att det kring Villa Sandviken och Bragemuseet finns traditionella grusvägar. De är bra för både friluftsfolk och hundar – ja för alla! De får inte förstöras med asfalt! Naturen är inte ful utan ger sinnesro. Om man vill ha en cykelväg till Sunnanvik, kan en sådan anläggas förbi ishallen. Där finns redan asfalt och trafik – då slipper man förstöra ett vackert parkområde.

Jag tycker att det för närvarande inte är problematiskt att cykla till Sunnanvik. Om cyklisterna har bråttom, cyklar de förbi ishallen, och så fortsätter vägen förbi fotbollsstadion. Jag förstår inte varför det där vackra strandområdet måste förstöras, i synnerhet den där underbara grusvägen som kantas av björkar och havet! I en stad bör det också finnas områden där man kan varva ner, inte bara asfalt runtomkring en. Sandviken har redan förstörts med Travdalen som dessutom har försumrats! Och dessförinnan omvandlades Rytilaakso till en frisbeepark och nu gläder den bara dem som spelar frisbee. Vi som bor här känner att vårt område förstörs helt och hållet. Förstås är det bra att tänka på framtiden och förbättra trafiken m.m., men det får inte ske på naturens och miljöns bekostnad. Jag förstår inte varför cykelvägen borde löpa precis invid havsstranden, då det redan finns befintliga cykelvägar som kunde sättas i stånd, förbättras och förlängas.

Bemötande: Beaktas vid utarbetandet av detaljplanen. I programmet för främjande av gång och cykling anges att vägkorridoren ska löpa längs stranden. Strävan i genomförandeplanen är att undvika körbanor och på så sätt åstadkomma behagligare rutter för användarna. I enlighet med programmet för främjande av gång och cykling har huvudcykellederna skilts åt från andra leder med en färgad asfalt.

Med beaktande av områdets karaktär är strävan i detaljplanen att också möjliggöra användning av mjukare underlag för fotgängare. Planeringen kommer bli mer detaljerad i de följande planeringsskedena. Förbättring av leden kommer att förbättra de nuvarande förhållandena och göra den mer attraktiv och säkrare genom att separera färdssätt. I enlighet med Vasas program för främjande av gång och cykling strävar man efter att förutom att planera och anlägga huvudleder också uppgradera vinterunderhållet till så kallad superklass.

Genom planeringen tryggas och främjas i mån av möjlighet områdets naturvärden och kulturhistoriska värden. Avsikten är att bevara områdets karaktär som en grov grandominerad skog och en värdefull kulturmiljö.

PRIVATPERSON

Min åsikt om utkastet till detaljplan nr 1132 CYKELBANAN I SUNNANVIK.

Jag önskar att detaljplaneprojektet CYKELBANAN I SUNNANVIK ska dras tillbaka på basis av följande omständigheter:

1. Det finns redan två asfalterade gång- och cykelvägar i Sunnanvik längs vilka man utan problem kommer direkt in i centrum:
 - förbi ishallen längs Parallellvägen via underfarten till Strandlandsvägen
 - via bron till Högbacken och vidare till gång- och cykelvägen på Strandlandsvägen
2. Den planerade cykelbanan i Sunnanvik skulle löpa parallellt med den nyss färdigställda friluftsleden till fyrstenen i Risö. Friluftsleden är populär som både promenad- och vandringsled. Den har anlagts delvis med EU-finansiering och är väldigt viktig för Sunnanviksbor och alla stadsbor. Vad händer med den om man börjar anlägga en cykelbana?
3. Kostnaden för anläggningen av cykelbanan skulle vara att oersättliga naturvärden går förlorade. Har Vasa råd för sådant? Det är oförläpigt att förstöra ett vackert, kulturhistoriskt värdefullt strandlandskap och fälla granskogen bakom ishallen för att få utrymme för en cykelbana.

Strandledden är inte den rätta platsen att anlägga en cykelbana på. Nu gör man väl i att dra tillbaka planen då något oåterkalleligt ännu inte har skett.

Bemötande: Beaktas vid utarbetandet av detaljplanen. I programmet för främjande av gång och cykling anges att vägkorridoren ska löpa längs stranden. Strävan i genomförandeplanen är att undvika körbanor och på så sätt åstadkomma behagligare rutter för användarna. Naturen är värdefull också med tanke på det psykiska välbefinnandet i och med att den motverkar stress och främjar återhämtning. Cykling och gång vill utvecklas som färd sätt och öka antalet.

Huvudleden för gång och cykling utvecklas förutom för cyklister även för fotgängare. Ett mjukt underlag som är behagligt under fötterna samt säkerhet och bättre underhåll höjer även Stadsfjärdsstråkets kvalitet. Finansieringen som erhållits för huvudleden står inte i strid med finansieringen för Stadsfjärdsstråket.

Detaljplaneområdet gränsar till det område som behövs för att utveckla den planerade huvudleden nära den befintliga leden. Skogen norr om Kopparövägen ligger utanför planavgränsningen. Med detaljplanen tryggas och främjas områdets kulturhistoriska värden och naturvärden.

PRIVATPERSON

Sammanfattning av diskussionen:

Det upplevs som onödigt att anlägga en bana på området. Varför vidtas det åtgärder på befintliga vägar då de nuvarande är bra som de är? Röd asfalt upplevs inte som nödvändig. Det anses emellertid vara positivt att vinterunderhållet förbättras.

Bemötande: Beaktas vid utarbetandet av detaljplanen.

Före eller efter framläggandet erhöles ett meddelande om planeringsområdet. I det lyftes fram hur det över jordvallen över Matmorsviken kunde byggas en eller flera bågbroar. Enligt principen om att bevara och återställa Matmorsviken borde till- och avrinningen effektivteras, vilket samtidigt skulle möjliggöra en förbindelse för båtar ut till havet.

4.5.3. Detaljplaneutkast

Strävan med detaljplanen är att skapa förutsättningar för utveckling och skötsel av friluftsleden så att områdets mångsidiga historiska, kulturhistoriska och landskapsmässiga värden bevaras och värnas. Detaljplaneändringen svarar på ökningen av hållbara färdvägar. Strävan är att med hjälp av detaljplanen bidra till säkerheten på leden och göra att trafiken på den flyter bättre genom att underhållet av området och tillgängligheten till de närliggande områdena och verksamheten där förbättras. I planen preciseras beteckningarna om att områdets nuvarande användningsändamål ska bevaras samt anvisas gränserna för de kulturhistoriskt och landskapsmässigt värdefulla områden som sträcker sig utanför planavgränsningen. En mera detaljerad beskrivning av planutkastet finns i kapitel 5.

4.5.4. Utlåtanden och åsikter som kommit in under detaljplanens beredningsskede

Kompletteras senare

4.5.5. Förslag till detaljplaneändring

Kompletteras senare

4.5.6. Utlåtanden och anmärkningar som kommit in under den tid förslaget till detaljplaneändring var framlagt och bemötandena av dem

Kompletteras senare

4.5.7. Ändringar som gjorts i detaljplaneförslaget efter det offentliga framläggandet

Kompletteras senare

5. REDOGÖRELSE FÖR DETALJPLANEN

5.1. Detaljplanens struktur

Med detaljplanen bildas ett gatuområde av ett område som har reserverats för cykling och gång där gång och cykling skiljs åt. På Sandviksallén, Bragegrändan, Kopparövägen och delvis även på Kopparöstigen tillåts motorfordonstrafik för att möjliggöra infart till och utfart från tomterna och parkeringsområden. Parkeringsområdet i Sandviksparken kommer att finnas kvar på dess nuvarande plats och möjliggöra parkering av ett tjugotal bilar. Söder om korsningen mellan Parallellvägen och Kopparövägen anvisas en riktgivande infart till tomterna.

I gatuområdets sträckning och bredd har förutom tekniska krav också beaktats att trafiken flyter bra och leden är trygg att färdas på och dessutom även de gränser som kultur- och miljövärdena ställer. Gatuområdet som bildas genom planändringen följer den detaljplanlagda leden och avviker bara lite från de nuvarande gränserna. I Sandviksparken har man i syfte att säkerställa att trafiken flyter bra varit tvungen att anvisa sträckningen något utanför den nuvarande gatuavgränsningen. Detsamma gäller delvis även på Kopparövägen för att frisksiktningarna har kunnat säkerställas. I planen anvisas en gatusträckning öster om den riktgivande infarten till Kopparövägen. Mellan ny gatusträckning och infarten finns ett skogbevuxet grönområde.

De områden som faller utanför den egentliga gatustrukturen anvisas i planutkastet som de grönområden de är idag och som ska bevaras till sin miljö. I detaljplanen anvisas trädrader som ska planteras eller sådana som ska sparas i anknytning till deras kulturhistoriska värde samt till förbättrandet av flygekorrans möjligheter att förflytta sig. I planen anges avgränsningen av ett med tanke på kulturmiljön nationellt värdefullt område samt av ett område som ska skyddas.

5.1.1. Dimensionering

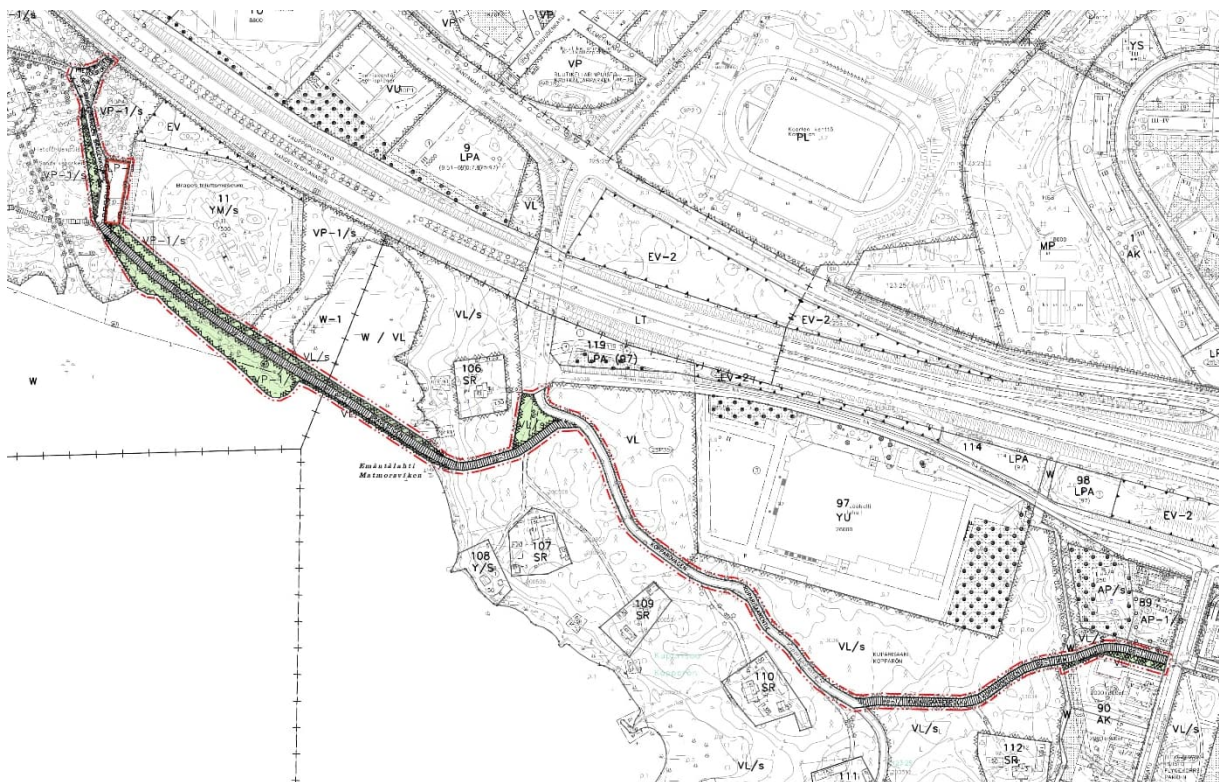
Detaljplanområdet för Huvudleden för gång och cykling i Sunnanvik omfattar 1,96 hektar. Gatuområden inklusive huvudrutten och parkeringsområdet utgör lite mer än hälften av planens yta. Resterande ytor är grönområdena. En mer exakt dimensionering av området presenteras i förslagsskeden av detaljplanändringen.

5.2. Uppnående av målen för miljöns kvalitet

Sandviksparken hör till en byggd kulturmiljö av riksintresse, vilket anges med beteckningen sk-1 i detaljplanen. Därtill utgör Sandviksallén och Bragegrändan samt även parkeringsområdet en del av ett större område som ska skyddas, s-1, där skyddet grundar sig på landskapet och kulturhistoriska värden. Avgränsningarna anvisas oförändrade i detaljplanen. På de här områdena bör man se till att deras speciella värden bevaras. Med beaktande av områdets värden och karaktär har det på gatuområdet och parkeringsområdet anvisats preciserande bestämmelser.

I detaljplanen beaktas observationerna i fråga om planering av markanvändning i utredningen om förekomsten av flygekorrar som gjordes för detaljplanen samt de observationer som sakkunniggruppen med myndigheter gjorde i terrängen. Förutom att gatuområdets läge fastställs i detaljplanen anvisas där även det grönområde som ska bevaras för att göra det möjligt för flygekorrarna att leva och förflytta sig. Därtill anvisas det i planen träd som ska planteras i syfte att förbättra möjligheterna för flygekorrar att förflytta sig mellan olika habitat.

5.3. Områdesreserveringar



Planändringens utkast.

5.3.1. Gatuområden

Den gång- och cykelled som är föremål för planläggningen anvisas i detaljplanen i sin helhet som gatuområde där gång och cykling har skilts åt. De avsnitt som löper på Sandviksallén, Bragegränden, Kopparövågen och delvis även på Kopparöstigen ska anläggas i form av en bygdeväg där cyklister anvisas till körbanan eller annan motsvarande gata där betoningen ligger på cykling och gång och där trafik med motorfordon är tillåten. Vägbanken över Matmorsviken samt östra sidan av Kopparöstigen anvisas för fotgängar- och cykeltrafik. Gatuområdet är cirka en och en halv kilometer långt och mellan sju och åtta meter brett. Gatuområdet omfattar en dimensionerad körbana, vägrenar och sluttningar, en dräneringslösning, skyddsavstånd samt eventuellt breddningsbehov. Bredden på det område är avsett att färdas på har i planen definierats som 4,5-5 meter som mest. Områdets beläggingsmaterial anpassas till omgivningen och det färd sätt som används i enligt detaljplanbestämmelserna.

5.3.2. Övriga områden

I ändan av Bragegränden på den nuvarande platsen anvisas ett område för allmän parkering via vilken infart till och utfart från de angränsande områdena tillåts (LP-1). Parkeringsområde betjänar besökare i Brages friluftsmuseum och alla som använder parken. Det finns plats för parkeringsbehovet för ett tjugotal bilar. Parkeringsområde omfattas av en separat planbestämmelse avseende beläggingsmaterialets vattengenomsläpplighet.

Från korsningen mellan Parallellvägen och Kopparövågen mot Södra stadsfjärden anvisas en riktgivande körförbindelse (ajo) till tomterna. Riktgivande körförbindelse omfattas av en separat planbestämmelse avseende beläggingsmaterialets vattengenomsläpplighet. Riktgivande körförbindelse går genom område för närrökreation där miljön bevaras (VL/s). Beteckningar i fråga

finns också i norra sidan av Matmorsvikens vägbanken. Östra delen av Kopparöstigen och vägbankens södra sidan anvisas som område för närrekreation (VL).

Grönområdena kring Sandviksparken och Brage friluftsmuseum anvisas ett park där miljön bevaras (VP-1/s). Beteckningen omfattas av en separat planbestämmelse om att vårda en nationellt värdefull kulturmiljö särdrag och särskilda värden. Nationellt värdefullt kulturmiljö är markerat på plankartan med märket sk1 och den områdesdel som ska skyddas med märket s-1. Mer exakt bestämmelse har utfärdats för beteckningar.

5.4. Planens konsekvenser

Detaljplaneutkastets konsekvenser har bedömts inom planområdet och i dess närmiljö. På grund av detaljplanens karaktär och avsikten att bevara det nuvarande användningsändamålet för området blir planens konsekvenser allmänt taget inte betydande.

5.4.1. Konsekvenser för den byggda miljön

Detaljplanens konsekvenser för samhällsstrukturen är neutrala. På området anvisas inte något byggande som förtätar strukturen, och detaljplanen föranleder inte heller någon splittring av samhällsstrukturen. Även konsekvenserna för stads- och tätortsbilden är ringa. Området används för det nuvarande ändamålet även i fortsättningen och där anvisas inga nybyggnader eller åtgärder som betydligt ändrar stadsbilden. Ledens beläggningsmaterial och färgrymd bildar ett kontinuum med det övriga nätverket av huvudcykelleder. Därmed är det lätt att känna igen leden i stadsbilden.

Detaljplanen har inga direkta konsekvenser för service, arbetsplatser eller näringsverksamhet, eftersom dessa inte anvisas på detaljplaneområdet. Anläggningen av leden gör att trafiken flyter bättre och vinterunderhållet effektiveras, vilket kan bidra till den närliggande verksamhetens och servicens samt till bostadsområdenas attraktionskraft.

Konsekvenserna för rekreationen är ringa, eftersom området nuvarande användningsändamål består. Visserligen kan trafikmängderna förväntas öka. Vid sidan om för cyklister ska man även reservera ett lämpligt beläggningsmaterial för även lugnare promenader och dessutom tillräckligt utrymme för fotgängare utan att vidga den totala bredden för mycket. Utvecklingen av området höjer Stadsfjärdsstråkets kvalitet som friluftsled.

Konsekvenserna för gång- och cykeltrafiken är positiva tack vare att säkerheten för fotgängare och cyklister förbättras genom att vinterunderhållet effektiveras och färdvägarna skiljs åt. Då leden har förkörsrätt minskar de punkter där den korsar biltrafiken och därmed höjs säkerhetsnivån. Centrumet och de närliggande bostadsområdena blir bättre tillgängliga. Infart med bil till tomterna möjliggörs längs den huvudled som ska anläggas. Då ska man iaktta särskild försiktighet i fråga om andra trafikanter. Antalet fotgängare och cyklister förväntas öka på området i och med att området utvecklas.

Vid planeringen och genomförande under konstruktionen av huvudleden ska värdena för kulturmiljön av riksintresse och naturmiljön beaktas och huvudleden får inte försämrade dem. Vid byggandet av leden ska man vara särskilt noga med att bevara värdena.

Konsekvenserna för teknisk försörjning innebär ett bättre underhåll av leden tack vare anläggningen av huvudleden. Detaljplanen har inga vidsträckta konsekvenser för den underjordiska infrastrukturen.

Konsekvenserna för den sociala miljön är positiva, eftersom användningen av området som rekreativ område fortsätter och utvecklas. En led som underhålls och fungerar bra förbättrar olika befolkningsgruppers möjligheter att använda sig av olika färdvägar.

5.4.2. Konsekvenser för naturen och naturmiljön

Detaljplanen påverkar närlandskapet. Anläggningen av den led som detaljplanen möjliggör kräver att några enskilda träd fälls och undervegetation avlägsnas. I detaljplanen anvisas vilka trädrader som ska sparas och var det ska planteras nya rader av träd. På vissa ställen kommer den belagda leden göra att landskapet ser mera bebyggt ut. I storlandskapet ter sig området fortfarande som en grov grandominerad skog och som en kulturmiljö av riksintresse. Vid planeringen och anläggningen av området bör dess kulturhistoriska värden beaktas.

Detaljplaneändringen har avgörande konsekvenser för naturförhållandena (vegetationen, djuren, naturtyperna, de historiska särdragen hos landskapet och naturen, naturens mångfald). Vid planeringen av en gata för gång och cykling har den nuvarande friluftsleden och dess närmiljö beaktats. Strävan är att åtgärderna inte drabbar de träd som är viktiga för flygekorren. Luckigheten som ökar på vissa ställen till följd av genomförandet av planen påverkar flygekorrens levnadsförhållanden. Det föreslås emellertid åtgärder som förbättrar levnadsförhållandena och möjliggör ekologiska korridorer mellan olika habitat. Det gäller att sträva efter att bevara trädbeståndet såväl med tanke på naturen som med tanke på landskapet. Behovet av att bevara träd har framhävts då antalet träd har minskat till följd av stormar och att trädbeståndet är i ett så dåligt skick. Mångfalden på området bör främjas och utvecklas långsiktigt.

Det byggande av infrastruktur som detaljplanen möjliggör kräver jordbearbetning öster om vägbanken över Matmorsviken för att höjdskillnaden ska kunna jämnas ut. Även behov av utfyllnader eller andra stödkonstruktioner måste också beaktas vid breddningen av vägbanken. Andelen yta som ska beläggas kommer att öka. Visserligen ska även yta som släpper igenom vatten bevaras.

Konsekvenserna för mikroklimatet är ringa. I och med att en del av träden avlägsnas på grund av konstruktion är man skyldig att på vissa områden plantera nya träd samt att spara det nuvarande trädbeståndet. Asfalt avger värme till mark och luft. Konsekvenserna för vattendrag och vattenhushållning (ekologisk vattencirkulation, grund- och ytvatten, vattenområden) innebär breddning av den nuvarande vägbanken över Matmorsviken. Breddningsbehovet anvisas öster om vägbanken mot Södra stadsfjärden. Vad gäller bearbetning av vägbanken bör man ta reda på hur den påverkar åkergrödorna.

5.4.3. Övriga konsekvenser

De samhällsekonomiska kostnaderna för genomförandet av detaljplanen består huvudsakligen av kostnaderna för anläggningen av gatuområdet. Byggarbetena kommer att utföras som en del av alliansen.

Naturen ökar både det fysiska och det psykiska välbefinnandet. Utvecklingen av leden gör cykling och gång mera attraktiva som färd sätt och främjar därmed hälsan genom motion. Det att leden löper genom en naturmiljö främjar i sin tur intresset för naturmotion och ökar välbefinnandet från naturen, förebygger stress och erbjuder möjligheter till naturupplevelser i en urban miljö.

Detta bidrar i sin tur till stadens image som en stad som främjar cykling.

5.5. Planbeteckningar och -bestämmelser

Planbeteckningarna och -bestämmelserna framgår av detaljplanekartan (bilaga 1).

5.6. Namn

De nuvarande namnen på detaljplaneområdet bevaras oförändrade. Därtill får avsnittet över Matmorsviken mellan parkeringsområdet vid Bragegränden och Kopparövägen namnet Bragestigen.

6. GENOMFÖRANDE AV DETALJPLANEN

6.1. Planer som styr och åskådliggör genomförandet

Genomförandet av detaljplanen styrs av de närmare planer för området som alliansen kräver.

Då breddningen av vägbanken över Matmorsviken planeras bör behovet av behöriga tillstånd, såsom tillstånd enligt vattenlagen, kontrolleras.

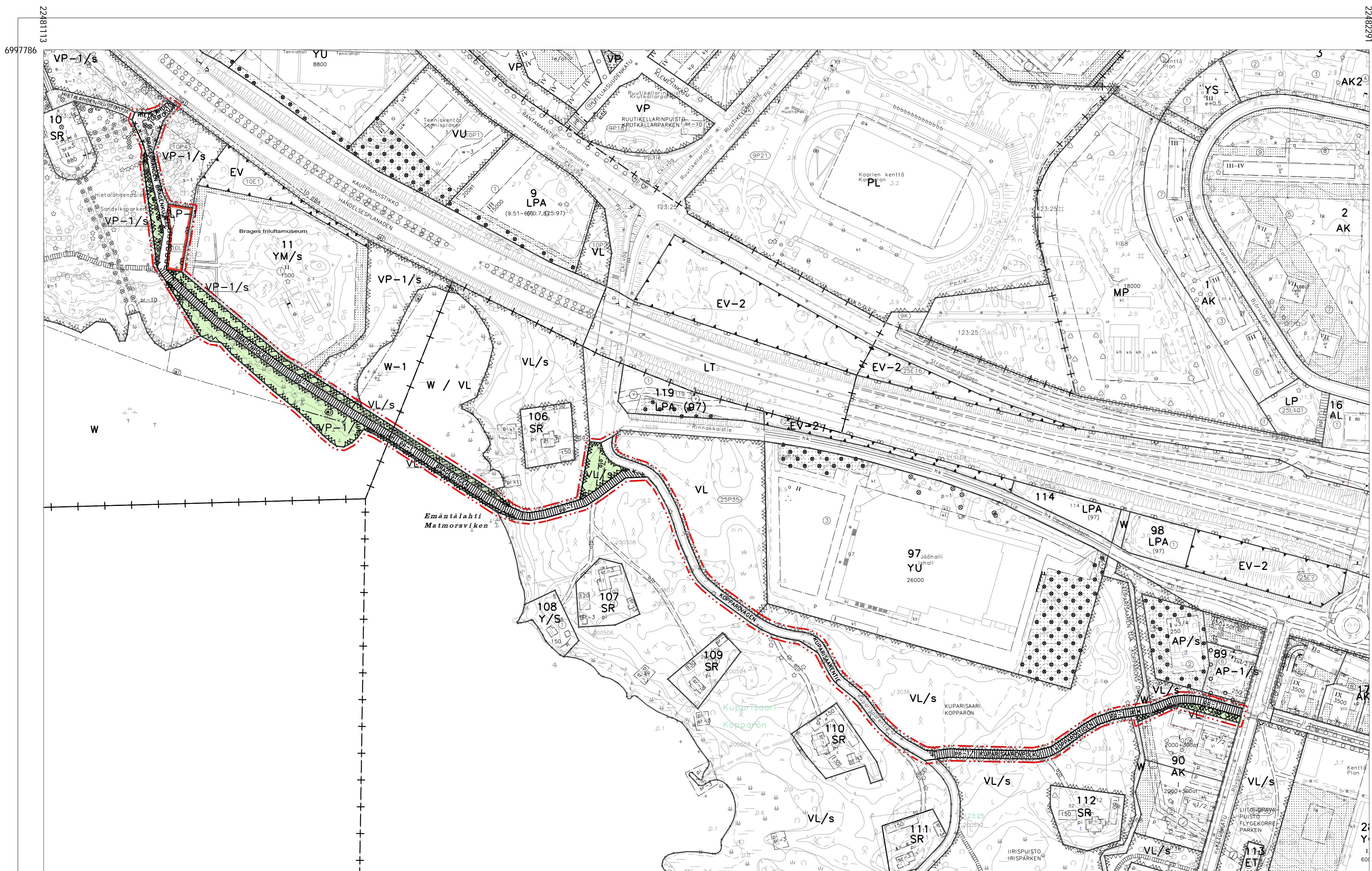
Därtill ingår det följande bestämmelse i detaljplanebestämmelserna till del av område som ska skyddas och nationellt värdefull kulturmiljö: *"Om planerna för området ska ett utlåtande begäras av museimyndigheten"*.

6.2. Genomförande och tidtabell

De bestämmelser och beteckningar som anges i detaljplanen kan verkställas efter att detaljplanen har vunnit laga kraft. Ansvarig för planeringen och anläggningen av den huvudled för gång och cykling i Sunnanvik som genomförs med detaljplanen är alliansen. Tidpunkten för när huvudleden anläggs beror på finansieringen av projektet och på ekonomiska konjunkturer.

6.3. Uppföljning av genomförandet

Detaljplanedokumenterna tjänar som grund för utvecklingen av området.



ASEMAKAAVAMERKINNÄT JA -MÄÄRÄYKSET

DETALJPLANEBETECKNINGAR OCH -BESTÄMMELSER

VP-1/s

Puisto, jolla ympäristö säilytetään.
Puiston on osa valtakunnallisesti arvokasta kulttuuriympäristöä, jonka ominaispiirteitä ja erityisarvoja tulee vaalia.
Alueella on todettu luonnonsuojelulain 78 §:n tarkoitettuja suojeltavia eläimiä. Alueen luonnonympäristöä tulee hoitaa siten, että luonnonsuojelulain nojalla suojeltujen eläinten elinympäristö ja kulkureitit turvataan eikä lisääntymis- ja levähdyspaikkoja heikennetä.
Parki dar miljon bevaras.
Parken är en del av en nationellt värdefull kulturmiljö, vars särdrag och särskilda värden bör varnas.
På området har konstaterats djur som enligt 78 § i naturvårdslagen ska skyddas. Områdets naturmiljö bör skötas så att djurens livsmiljö och vandringsrutter tryggas och förorknings- och rasplåtsarna inte försvagas.

VL/s

Läsvirkistysalue, jolla ympäristö säilytetään.
Alueen maisemalliset ominaispiirteet tulee säilyttää. Aluetta tulee kehittää sen luontotyypin mukaisella tavalla siten, että liito-oravan elinympäristö ja kulkureitit turvataan eikä lisääntymis- ja levähdyspaikkoja heikennetä.
Område för narrekreation där miljon bevaras.
De ur landskapsynpunkt särdragen i området bör bevaras. Området bör utvecklas på ett med naturtypen så att flygekorrarnas livsmiljö och vandringsrutter tryggas och förorknings- och rasplåtsarna inte försvagas.

VL

Läsvirkistysalue.
Område för narrekreation

LP-1

Yleinen pysäköintialue, jonka kautta saadaan järjestää ajoyhteys siihen rajoittuiille tontteille.
Alueen sijainti osana valtakunnallisesti arvokasta kulttuuriympäristöä on huomioitava alueen suunnittelussa ja toteutuksessa.
Alueen pintamateriaalin on oltava vettäläpisevä.
Område för allman parkering, via vilket körning är tillåten till angränsade tomter.
Området lages som en del av en nationellt värdefull kulturmiljö bör beaktas vid planeringen och förverkligandet av området.
Beläggningsmateriale på området bör släppa igenom vatten.

3 m kaava-alueen rajan ulkopuolella oleva viiva.
Linje 3 m utanför planområdets gräns.

+

Kaupunginosan raja.
Stadsdelsgräns.

—

Korttelin, korttelinosan ja alueen raja.
Kvarters-, kvartersdels- och områdesgräns.

×

Risti merkinnän päällä osoittaa merkinnän poistamista.
Kryss på beteckning anger att beteckningen slopas.
Kadun, tien, katuaukion, torin, puiston tai muun yleisen alueen nimi.
Namn på gata, väg, öppen plats, torg, park eller annat allmänt område.

BRAGENPOLKU

Istutettava alueen osa.
Områdesdel som ska planteras.

○ ○ ○ ○

Istutettava puurivi.
Trädrad som bör planteras.

⊗ ⊗ ⊗ ⊗

Säilytettävä puurivi.
Trädrad som bör bevaras.

—

Katu.
Katu tulee toteuttaa jalankulku- ja pyöräilypainotteisena. Jalankululle ja pyöräilylle tarkoitettujen reittien enimmäisleveys on viisi (5) metriä.
Gata.
Gatan bör genomföras med tyngpunkten på gång och cykling. Maximibredd för den led som är avsedd för fotgängare och cyklister är fem (5) meter.

|||

Kävelyn ja pyöräilijöiden päälle.
Jalankululle ja pyöräilylle tarkoitettujen reittien enimmäisleveys on neljä ja puoli (4,5) metriä. Jalankulkuun varattavan alueen leveys on oltava vähintään 45 % jalankulun ja pyöräilijöiden leveydestä. Pintamateriaalin tulee jalankulun osalta olla kiviätkä.
Huvudrutten för gång- och cykeltrafik.
Maximibredd för den led som är avsedd för fotgängare och cyklister är fyra och en halv (4,5) meter. Bredden på det område som ska reserveras för fotgängare ska vara minst 45 % av bredden för fotgängare och cykeltrafik. För fotgängarna ska beläggningsmaterialet vara stenmjöl.

|||

Kävelyn ja pyöräilijöiden päälle, jolla tontille/rakennuspaikalle ajo on sallittu.
Jalankululle ja pyöräilylle tarkoitettujen reittien enimmäisleveys on neljä ja puoli (4,5) metriä. Jalankulkuun varattavan alueen leveys on oltava vähintään 45 % jalankulun ja pyöräilijöiden leveydestä. Pintamateriaalin tulee jalankulun osalta olla kiviätkä.
Huvudrutten för gång- och cykeltrafik där infart till tombyggnadsplats är är tillåten.
Maximibredd för den led som är avsedd för fotgängare och cyklister är fyra och en halv (4,5) meter. Bredden på det område som ska reserveras för fotgängare ska vara minst 45 % av bredden för fotgängare och cykeltrafik. För fotgängarna ska beläggningsmaterialet vara stenmjöl.

—

Katualueen rajan osa, jonka kohdalla ei saa järjestää ajoneuvollittymää.
Del av gatuområdes gräns där in- och utfart är förbjuden.

ojo

Ohjeellinen ajoyhteys.
Riktgivande körförbindelse.

s-1

Suojeltava alueen osa.
Puistoalue on hoidettava niin, että maiseman luonne ei olennaisesti muutu. Alueen kulttuurihistoriallisia arvoja tulee vahvistaa ja mahdollisuuksien mukaan palauttaa. Aluetta koskevista suunnitelmista on pyydettävä museoviranomaisen lausunto.
Parkområdena ska skötas så att landskapsens karaktär inte väsentligt ändras. Områdets kulturhistoriska värden bör förstärkas och i mån av möjlighet återställas. Utåtande av museimyndigheten bör begäras om planerna för området.

sk 1

Kulttuuriympäristön kannalta valtakunnallisesti arvokas alue.
Alueelle rakennettaessa tai aluetta muulla tavoin muutettaessa on huolehdittava sen erityisten arvojen säilymisestä. Aluetta koskevista suunnitelmista on pyydettävä museoviranomaisen lausunto.
Nationellt värdefull kulturmiljöområde.
När området bebyggas eller på annat sätt ändras ska man vinnlagga sig om att områdets särskilda värden bevaras. Utåtande av museimyndigheten bör begäras om planerna för området.

YLEISMAÄRÄYKSET

Happamat sulfaattimaat
Ennen rakennushankkeen/toimenpiteisiin ryhtymistä tulee selvittää mahdollisten happamien sulfaattimaiden esiintymisen ja käsittelyn.

Katualueiden rakentaminen
Katualueen sijainti osana valtakunnallisesti arvokasta kulttuuriympäristöä sekä luonnonsuojelulain 78 §:n tarkoitettujen suojeltujen eläinten elinympäristöä tulee huomioida alueen suunnittelussa ja toteutuksessa. Katurakenteiden, materiaalien, valaistuksen ja opastuksen sopeuttamiseen ympäristönsä tulee kiinnittää erityistä huomiota. Katualueen rakentaminen tulee toteuttaa siten, ettei tarpeettomasti kaadeta liito-oraville tärkeää hyppypuustoa. Jalankulku ja pyöräily on eroteltava toisistaan.

ALLMÄNNNA BESTÄMMELSER

Sura sulfaattjordar
Innan byggprojektet/åtgärderna påbörjas ska förekomst och behandling av eventuell sura sulfaattjordar fastställas.

Byggnad av gatuområdet
Gatuområdets läge som en del av den värdefulla kulturmiljön av riksintresse samt livsmiljön för skyddade djur som avses i 78 § i naturvårdslagen bör beaktas vid planeringen och genomförandet av området. Särskild uppmärksamhet ska fastas vid att gatukonstruktionsmaterial, belysning och guidningen passar in i omgivningen. Byggnad av gatuområdet bör genomföras så att man inte i onödan faller ett trädbestånd som är viktigt för flygekorrarna. Fotgängare och cyklister bör hållas åtskilda.



VAASA VASA

ASEMAKAAVAN MUUTOS
10. ja 25. kaupunginosan
katu- ja virkistysalueet

DETALJPLANEÄNDRING
stadsdel 10 och 25
gatu- och rekreationsområden

KÄSITTELYT BEHANDLINGAR

Vireilletulo / Aktuell 27.09.2023
Kaavoitusjohtaja / Planläggningsdirektör 23.08.2024
Valmistuvaiheen kuuleminen / MRA § 30 / Hörde i beredningskedjet 10.09.2024

KAAVOITUS PLANLÄGGNING

Kaava / Stadplan nr	1132
Mittakaava / Skala	1/2000
Laatunut / Uppgjord av	HKa
Piirittynyt / Ritad av	OJa
Päivä / Datum	23.08.2024

Päivi Korkealaakso
Korkealaakso Päivi
Kaavoitusjohtaja /
Planläggningsdirektör

Tasokoordinaatio/Plankoordinaatiosystem: ETRS-GK22
Korkeusjärjestelmä/Höjdsystem: N2000

Koskee kaupungin rekisterinpitäoaluetta
Berör stadens registerföringsområde

Päivi Korkealaakso
Birgitta Haglund-Rönkvist

Kaavoituksen pohjakartta täyttää asemakaavan pohjakartalle asetetut vaatimukset.
Planläggningens baskarta uppfyller de krav som ställts på detaljplanens baskarta.
Vaasa 23.2.2024 Toimitusinsinööri
Förärrättningsingenjör

PROGRAM FÖR DELTAGANDE OCH BEDÖMNING

UPPDATERAD 9.8.2024

Av PROGRAMMET FÖR DELTAGANDE OCH BEDÖMNING (PDB) framgår varför det utarbetas en plan, hur planläggningen framskrider och i vilket skede det är möjligt att påverka planen. Programmet för deltagande och bedömning kompletteras vid behov i takt med att planprocessen framskrider. En uppdaterad version av PDB finns alltid tillgänglig på planprojektets webbplats: www.vaasa.fi/sv/ak1132

Planeringsobjekt

Planområdet är beläget vid gränsen mellan stadsdelarna Sandviken och Sunnanvik, cirka två kilometer sydost om Vasa centrum. Detaljplaneändringen gäller den led mellan Sandviksallén och Rävgränd som löper i en grov grandominerad skog i Kopparön, längs stranden vid Södra Stadsfjärden och delvis även i Sandviksparken. Leden som planändringen gäller omfattar smärre delar av Sandviksallén, Bragegränd och parkeringsplatsen i ändan av gränden, en jordvall över Husmorsviken samt Kopparövägen och Kopparöstigen. Planområdets areal är nästan två hektar.

Den närmaste omgivningen kring området är värdefull vad gäller artrikedomen. Det värdefulla skogsområdet i naturtillstånd, genom vilket leden för det mesta löper, har blivit glesare till följd av höst- och vinterstormar de senaste åren. På motsvarande sätt är även Husmorsviken av stor betydelse för naturens mångfald.

I närheten av planområdet finns kvartersområden för byggnader som ska skyddas, såsom det kulturhistoriskt och arkitektoniskt värdefulla Villa Sandviken, samt historiskt värdefulla villaområden som byggts efter mitten av 1800-talet, då villalivet blomstrade på området. Byggnaderna i området representeras i närheten av området också av byggnaderna inom området för Brages friluftsmuseum i nordväst, bostadsmäsoområdet från 2008 i sydost samt av ishallen i närheten av Kopparövägen och -stigen. Riksväg 3/motorväg E12 löper i genomsnitt 150 meter från planområdet på dess norra sida.





Området som detaljplaneändringen gäller angivet med rött på guidekartan.



En preliminär detaljplaneavgränsning på en ortoflygbild från 2021.

Mål för planeringen

Målet för detaljplaneändringen är att göra den redan befintliga leden en del av den huvudled för gång och cykling som främjar cykling och tillgänglighet. För målet ska kunna nås bör hela leden planläggas som gatuområde.



Kaavoitus • Planläggningen

PL | PB 2, 65101 Vaasa | Vasa
Kirkkopuistikko 26 A, 2 krs | vän
Puh • Tfn +358 (0)40 188 4187
kaavoitus@vaasa.fi

Hos Vasa stad pågår ett projekt för främjande av cykling, där det eftersträvas ett 50 kilometer långt nätverk av vägkorridorer för gång och cykling mellan centrumet och stadsdelarna samt andra cykelvägar med kringtjänster och underhållsplaner före år 2029. Med projektet stöds stadens strategiska målsättningar samt ekonomiska effektivitet.

Avstånden inom staden, den jämna terrängen och det stora antalet studerande innebär tillsammans med stadens strategiska mål att det finns potential för utveckling av cykling i Vasa. Utarbetandet av detaljplaner hör ihop med strategimålen om den lyckligaste och tryggaste staden i Finland samt om klimatneutralitet 202X.

Cirka 81 procent av Vasaborna bor på mindre än fem kilometers avstånd, det vill säga på cykelavstånd, från centrumet. Huvudmålet för Vasa generalplan 2040, som utarbetas just nu, är att utveckla Vasa som huvudstad för hållbar energi, som en energisk och attraktiv stad, som en 15-minutersstad och som en havsnära stad. En viktig del av dessa mål är att främja och utveckla cykling.

Genom planläggningen säkerställs samordning av områdets värden.

Anhängiggörande

Staden inleder detaljplaneändringen på eget initiativ. Detaljplaneändringen har blivit anhängig i och med att stadsmiljönämnden godkände programmet för deltagande och bedömning för framläggande 27.9.2023.

Plansituation

Österbottens landskapsplan 2040

Österbottens landskapsplan 2040 godkändes av landskapsfullmäktige 15.6.2020. I den gällande landskapsplanen anvisas området som detaljplanläggningen gäller så gott som helt som rekreativt område. Genom området löper såväl en riktgivande friluftsled som en riktgivande cykelled.

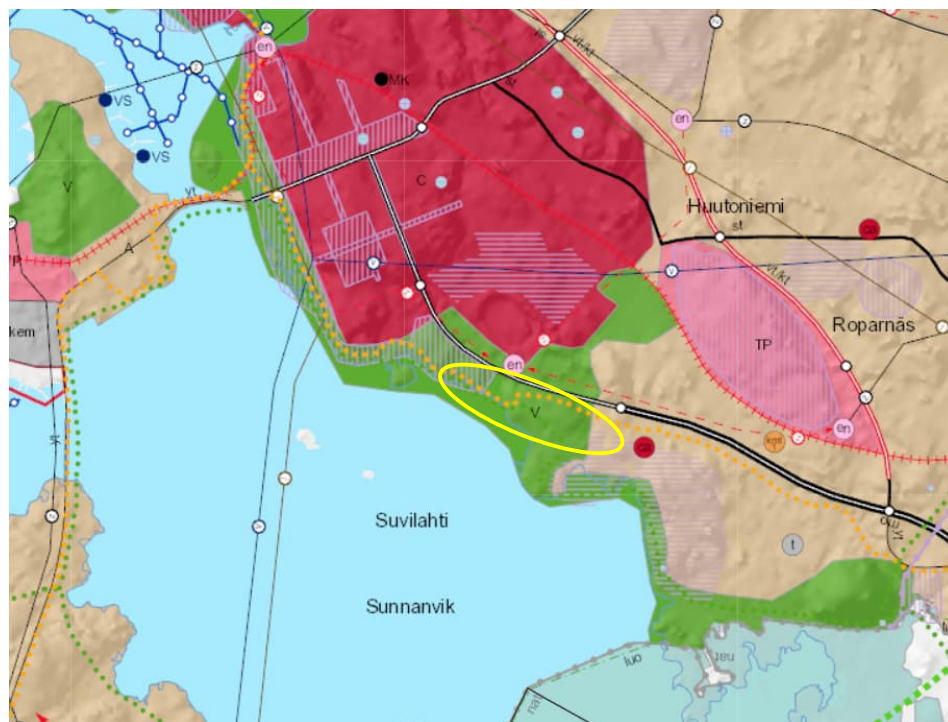
Därtill utgör den nordvästra delen av området en del av en byggd kulturmiljö av riksintresse. Sydöstra delen bildar ett område för tätortsfunktioner och en landskapsmässigt värdefull kulturmiljö.

Österbottens förbund har inlett utarbetandet av Österbottens landskapsplan 2050 i enlighet med landskapsstyrelsens beslut av 28.9.2020. Österbottens landskapsplan 2050 är en strategisk plan, där nationella målsättningar kombineras med landskapets egna målsättningar. Planen utarbetas som en helhetslandskapsplan som täcker hela landskapet och behandlar alla de delområden i samhället som har en betydande inverkan på samhällsstrukturen och markanvändningen. Utkastet till landskapsplan har varit framlagt våren 2023. Vad gäller det område som ändringen av detaljplanen för huvudleden för gång och cykling i Sunnanvik berör överensstämmer utkastet med den gällande landskapsplanen.



Kaavoitus • Planläggningen

PL | PB 2, 65101 Vaasa | Vasa
Kirkkopuistikko 26 A, 2 krs | vån
Puh • Tfn +358 (0)40 188 4187
kaavoitus@vaasa.fi



Utdrag ur Österbottens landskapsplan 2040. Planområdet anges med gult.

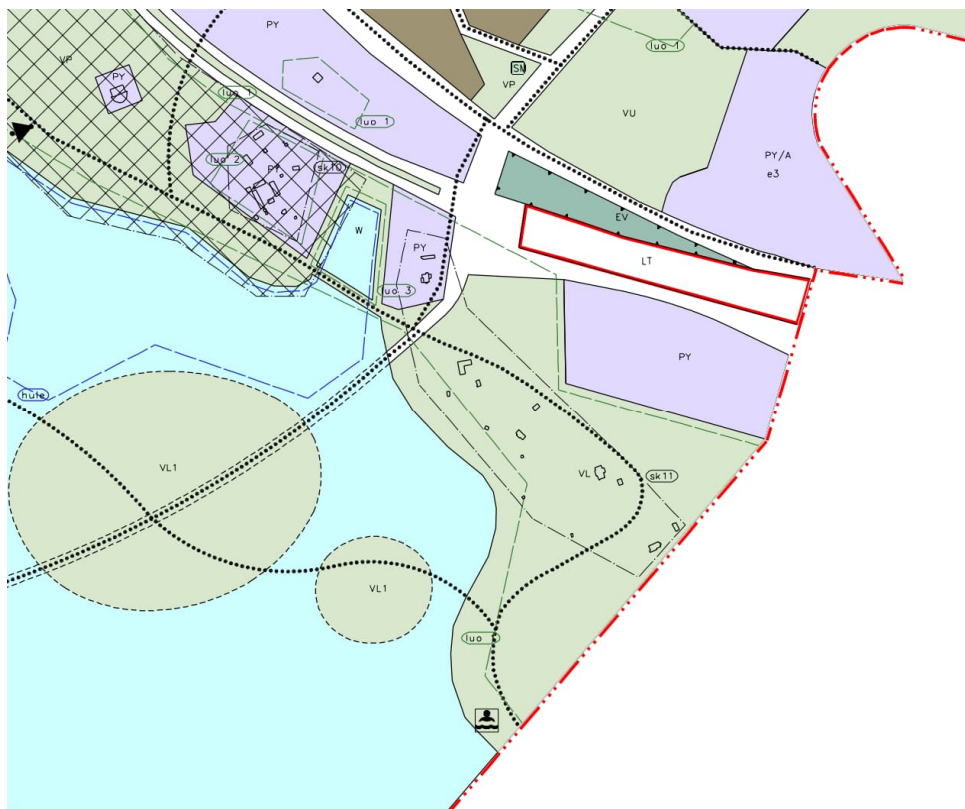
Delgeneralplanen för centrum 2040

Det gäller två generalplaner inom planområdet. Av dessa täcker delgeneralplanen för centrum 2040 området till största delen. Delgeneralplanen som gäller i Vasa centrum godkändes av stadsfullmäktige 10.6.2019.



Kaavoitus • Planläggningen

PL | PB 2, 65101 Vaasa | Vasa
Kirkkopuistikko 26 A, 2 krs | vån
Puh • Tfn +358 (0)40 188 4187
kaavoitus@vaasa.fi



Utdrag ur delgeneralplanen för centrum 2040.

I planen anvisas följande användningsändamål för det område som planändringen gäller:

- Område för närrekreation (VL): Området reserveras för allmän rekreation. På området är byggande som betjänar motion och rekreation tillåtet.
- Parkområde (VP): Området reserveras som en allmän park. På området är byggande som betjänar motion och rekreation tillåtet.
- Huvudstråk eller ett lokalt stråk inom nätverket av cykelvägar
- Vattenområde (W)
- Område för offentlig service och förvaltning (PY)
- Riktgivande område för hantering av dagvatten (hule)
- Gata eller väg
- På landskapsnivå eller lokalt värdefull områdeshelhet (sk11: Villorna på Kopparön): Byggnadsarvet värnas genom att området hålls i ändamålsenlig användning. Områdets skala, karaktär, värdefulla stadsrum och det arkitektoniskt och kulturhistoriskt värdefulla byggnadsbeståndet på området bör bevaras. Vid byggande på området eller när området ändras på annat sätt ska man se till att dess särskilda värden bevaras.
- Område som är särskilt viktigt för naturens mångfald (luo1: värdefull livsmiljö för flygekorrar eller i övrigt till naturtypen värdefullt område samt luo3: värdefull livsmiljö för åkergrödor): På området har sådana

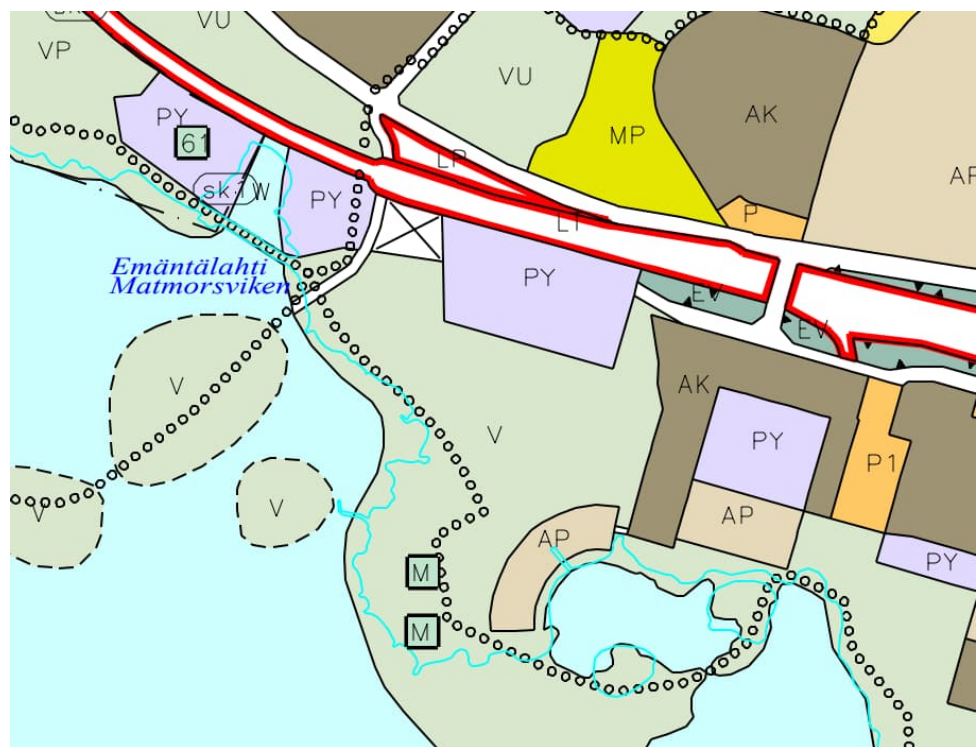


arter påträffats som enligt 78 § i naturvårdslagen (9/2023) bör skyddas (1096/1996 upphävd). Områdets naturvärden bör beaktas vid planeringen och byggandet på området. På området får åtgärder som äventyrar områdets naturvärden inte vidtas.

- Nationellt värdefull byggd kulturmiljö: Byggnadsarvet värnas genom att området hålls i ändamålsenlig användning. Områdets skala, karaktär, värdefulla stadsrum (esplanader, brandgator, parker och torg) samt det arkitektoniskt och kulturhistoriskt värdefulla byggnadsbeståndet på området ska bevaras. Vid byggande på området eller när området ändras på annat sätt ska man se till att dess särskilda värden bevaras. Områdenas kulturhistoriska värde bör framhåvas med kvalitativ och funktionell utveckling av miljöerna kring brandgator, esplanader och torg. Museimyndigheterna bör höras om planerna för området.

Vasa generalplan 2030

För det östra avsnittet av Kopparöstigen gäller generalplan 2030, som godkändes av stadsfullmäktige 13.12.2011.



Utdrag ur Vasa generalplan 2030.

I planen anvisas följande användningsändamål för det område som planändringen gäller:



Kaavoitus • Planläggningen

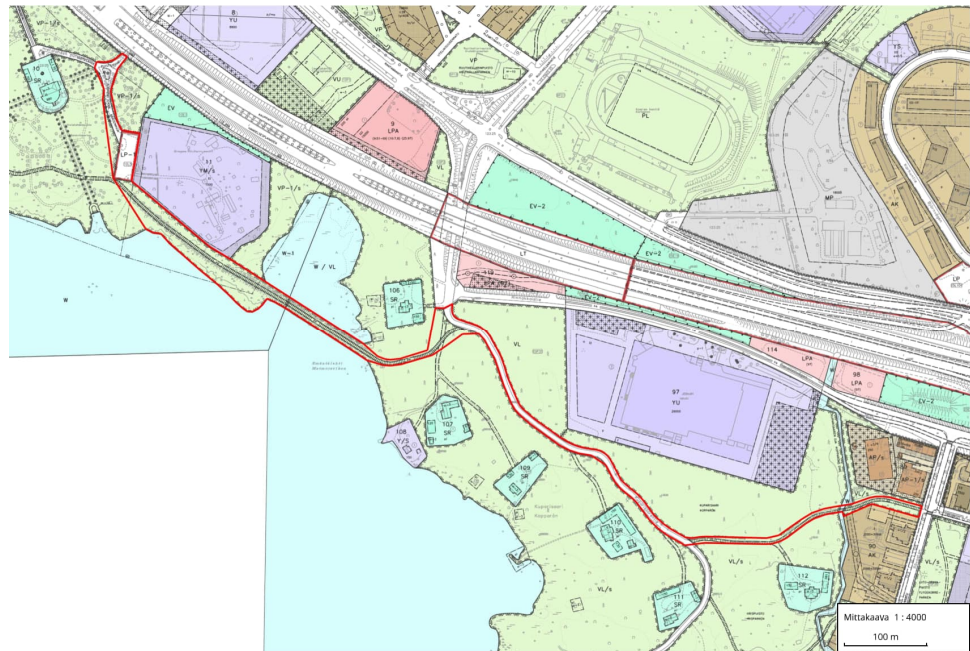
PL | PB 2, 65101 Vaasa | Vasa
Kirkkopuistikko 26 A, 2 krs | vån
Puh • Tfn +358 (0)40 188 4187
kaavoitus@vaasa.fi

- Rekreatiomsområde (V): Området reserveras för allmän rekreation och allmänt friluftsliv. På området är byggande som betjänar rekreation och friluftsliv tillåtet. Området ska i första hand bevaras som grönområde i naturtillstånd eller anläggas som sådant. Vilka bygg- och skötselåtgärder som får vidtas på området fastställs i en grönområdesplan i enlighet med 46 § i MarkByggF. Planerna ska i tillämpliga delar vara baserade på de friluftsområdesplaner som utarbetats i anslutning till generalplanen.
- Område för bostadsvåningshus (AK): Området reserveras huvudsakligen för bostadsvåningshus. På området får även placeras småhus samt sådana service- och arbetsplatsfunktioner som inte medför miljöstörningar.

Detaljplan

På planområdet gäller två detaljplaner:

- Ak933 som fastställdes 23.3.2007
- Ak989 som fastställdes 30.11.2017



Utdrag ur den gällande kartsammanställningen över detaljplanerna, där en preliminär avgränsning av området som detaljplaneändringen gäller anges. Områdesavgränsningen preciseras i takt med att detaljplanearbetet framskrider.

I detaljplanerna anvisas följande användningsändamål för de områden som planändringen gäller:

- Park där miljön bevaras (VP-1/s): Parken är en del av en byggd kulturmiljö av riksintresse vars särdrag och särskilda värden bör värnas. På området har konstaterats skyddade djur enligt 49 § i naturvårdslagen. Naturmiljön på området bör skötas så att livsmiljön och förflyttningsstråken för de djur som skyddas med stöd av



naturvårdslagen tryggas och de platser där djuren förökar sig och rastar inte försvagas.

- Riktgivande del av område som reserveras för allmän fotgängar- och cykeltrafik
- Nationellt värdefullt kulturmiljöområde (sk1): När området bebyggs eller på annat sätt ändras bör man vinnlägga sig om att områdets särskilda värden bevaras.
- Område för närrekreation (VL)
- Område för närrekreation där miljön bevaras (VL/s): Områdets landskapsmässigt och kulturhistoriskt värdefulla särdrag samt strukturerna och konstruktionerna i anslutning till den gamla villabosättningen bör bevaras. Området bör utvecklas i enlighet med dess naturtyp så att de platser på området där flygekorrar förökar sig och rastar inte äventyras.
- Del av område som reserveras för allmän fotgängar- och cykeltrafik (pp)
- Del av område som reserveras för allmän fotgängar- och cykeltrafik där infart till tomt/byggnadsplats är tillåten (pp/t)
- Gata
- Område för allmän parkering, via vilket körning är tillåten till angränsande tomter (LP-1)
- Områdesdel som ska skyddas (s-1)
- Riktgivande körförbindelse (ajo)
- Vattenområde (W)
- Träd som ska skyddas

Utredningar

I detaljplaneändringen kommer bland annat följande utredningar och rapporter att utnyttjas:

- Program för främjande av gång och cykling 2021. Vasa stad/Sitowise Oy
- Vasas program för hållbara färd sätt 2019. Vasa stad/WSP Finland Oy/Traficom
- Vaasan kaupungin pyöräilyn edistämisen kärkitoimenpiteet. 2018. Navico Oy
- Suvilahden pyöräbaanan liito-oravaselvitys. 2023. Vaasan kaupunki, kaavoitus
- Suvilahden pyörätie, Liikennetekninen esiselvitys. 2023. Sitowise Oy
- Vaasan keskustan osayleiskaavan inventointikooste. 2014. Vaasan kaupunki, kaavoitus
- Suvilahden kulttuuriympäristön täydennysinventointi. 2005. Pohjanman museo
- Hietalahden villa ja Bragen alue – kulttuuriympäristöselvitys. 2014. Pohjanmaan museo
- Vaasan Hietalahden luontoselvitys. 2014. Vaasan kaupunki, kaavoitus



Kaavoitus • Planläggningen

PL | PB 2, 65101 Vaasa | Vasa
Kirkkopuistikko 26 A, 2 krs | vån
Puh • Tfn +358 (0)40 188 4187
kaavoitus@vaasa.fi

Andra eventuella undersöknings- och utredningsbehov i anslutning till detaljplaneändringen framgår under planprocessen och utredningar görs vid behov.

Markägoförhållanden Området som ska planläggas är i sin helhet i Vasa stads ägo.

Intressenter

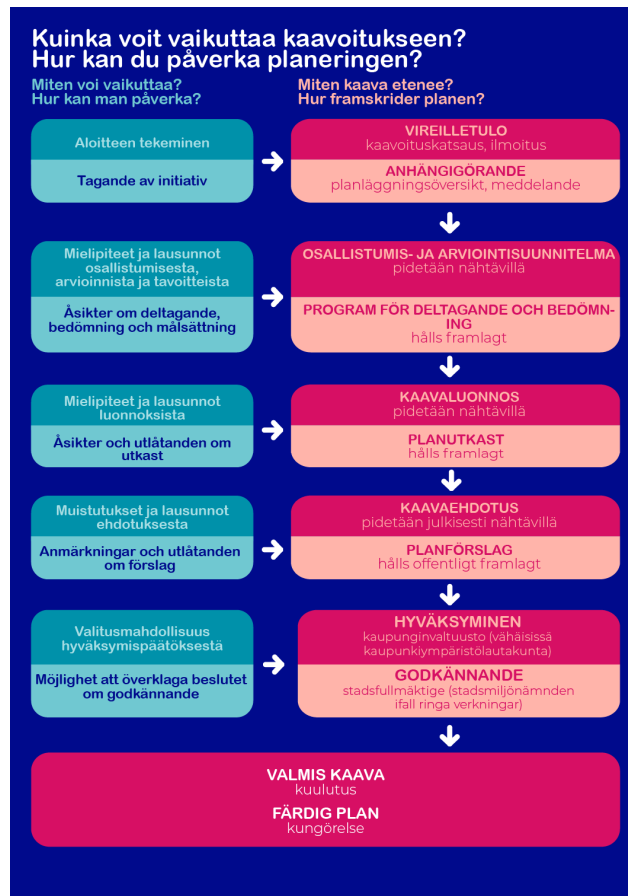
Intressenter i planarbetet är

- Ägare och arrendatorer av planområdet och grannfastigheterna samt de personer som bor i dessa
- De företag och föreningar som är verksamma på området, alla andra som använder området
- Stadens sakkunnigmyndigheter:
Planläggningen, Fastighetssektorn, Kommuntekniken, Byggnadstillsynen, Miljösektorn, Koncernförvaltningen, Ungdomsfullmäktige, Rådet för personer med funktionsnedsättning i Vasa, Äldrerådet
- Övriga myndigheter och samarbetsparter:
NTM-centralen i Södra Österbotten, Österbottens räddningsverk, polisinrättningen i Österbotten, 2:a logistikregementet (2LOGR), Österbottens förbund, Österbottens museum, Vasa Vatten, Vasa Elektriska Ab/fjärrvärmeenheten, Vasa Elnät Ab, Suomen Erillisverkot och Suomen Turvallisuusverkko, JNT, Elisa Abp, LOIHDE, Telia, Digita

Ordnande av deltagande och växelverkan

Hur planläggningen framskrider:





Om anhängiggörandet av detaljplaneändringen samt om framläggandet i de olika skedena per brev de ägare och arrendatorer som framgår av fastighetsregistret samt med kungörelse i enlighet med stadens kungörelsepraxis.

Därtill ordnas växelverkansmöten där intressenterna också har möjlighet att delta i beredningen av planen. Av myndigheterna begärs utlåtanden separat. Intressenterna kan delta i beredningen av planen på följande sätt:

1. START: Program för deltagande och bedömning (MarkByggL 63 §, MarkByggF 30 §)

Deltagande med en muntlig eller skriftlig åsikt under den tid programmet för deltagande och bedömning är framlagt (14 dygn). Intressenterna hörs om utgångspunkterna och utredningarna, planarbetets tidtabell, de preliminära målen, fastställandet av intressenter samt om ordnandet av växelverkan. Åsikterna tillställs Vasa stads planläggning.

Programmet för deltagande och bedömning revideras och kompletteras vid behov, varvid det finns en uppdaterad version av programmet på planprojektets webbplats: www.vaasa.fi/sv/ak1132



Kaavoitus • Planläggningen

PL | PB 2, 65101 Vaasa | Vasa
Kirkkopuistikko 26 A, 2 krs | vän
Puh • Tfn +358 (0)40 188 4187
kaavoitus@vaasa.fi

2. PLANUTKAST: hörande i beredningsskedet (MarkByggL 62 §, MarkByggF 30 §)

Deltagande med en muntlig eller skriftlig åsikt under den tid planutkastet är framlagt (30 dygn). Intressenterna hörs om planens mål, utredningsarbetet och planutkastet. Åsikterna tillställs Vasa stads planläggning.

3. PLANFÖRSLAG: offentligt framläggande (MarkByggL 65 §, MarkByggF 27 §)

Deltagande med en skriftlig anmärkning under den tid planförslaget är framlagt (30 dygn). Anmärkningarna tillställs Vasa stads planläggning. Efter behandlingen av myndighetsutlåtandena och eventuella anmärkningar går planförslaget vidare för godkännande.

4. GODKÄNNANDE AV DETALJPLANEN (MarkByggL 52 §)

Stadsfullmäktige godkänner detaljplanen på framställning av stadsstyrelsen. Ändring i stadsfullmäktiges beslut om godkännande av detaljplanen får sökas genom besvär hos Vasa förvaltningsdomstol (MarkByggL 188 §).

Konsekvensbedömning I planbeskrivningen kommer det att redogöras för planens konsekvenser. Avsikten är att åtminstone följande konsekvenser ska bedömas i planarbetet:

- trafikmässiga konsekvenser
- konsekvenser för naturen och naturmiljön
- konsekvenser för människornas levnadsförhållanden
- konsekvenser för den byggda miljön
- samhällsekonomiska konsekvenser

Konsekvenserna bedöms i samarbete med sakkunniga på de olika delområdena.

Myndighetssamarbete Planläggningsarbetet görs i samarbete med representanter för olika förvaltningar. Utlåtanden om ärendet begärs av myndigheter och samarbetsparter i alla planskeden. Lagstadgade myndighetssamråd hålls vid behov i början av planprocessen och efter det offentliga framläggandet.

Avtal Det behöver inte ingås några avtal för detaljplaneändringen, eftersom markområdena är i stadens ägo.

Tidtabell Målet är en lagakraftvunnen detaljplan år 2024.

Det är möjligt att följa med hur planprocessen framskrider på planläggningens webbplats: www.vaasa.fi/sv/stadsplanering

Kontaktuppgifter Det är möjligt att diskutera detaljplaneändringen genom att komma överens om ett möte med planeraren.

Planläggningsingenjör Heidi Kangasluoma, tfn +358 (0)40 170 3349
heidi.kangasluoma@vasa.fi





Planläggningskansli, tfn +358 (0)40 188 4187, planlaggningen@vasa.fi
Kyrkoestplanaden 26 A, 2 vån., 65100 Vasa

Det är också möjligt att följa med hur planläggningen framskrider på
Planläggningskansliets webbplats: www.vaasa.fi/sv/stadsplanering

Underskrift

Planläggningschef Päivi Korkealaakso

Laghänvisningar

Markanvändnings- och bygglagen: 52 §, 62–67 §, 188 §
Markanvändnings- och byggförordningen: 27 § och 30–32 §



Kaavoitus • Planläggningen

PL | PB 2, 65101 Vaasa | Vasa
Kirkkopuistikko 26 A, 2 krs | vån
Puh • Tfn +358 (0)40 188 4187
kaavoitus@vaasa.fi