

# Luonnontieteellinen näyttely Terranova Pohjanmaan museossa

Täytähän tämän näyttelyn ulkopuolella, sillä kyniä ei saisi viedä näyttelytilaan. Oikeat vastaukset löydät näyttelystä.

## Jääkausi

Kahvila-aulasta portaita alas tultaessa saavut jääkaudelle. Tutustu, miten De Geer -moreenit ovat muodostuneet. Kenen mukaan ne on nimetty?

- A. Paikkakunnan
- B. Niiden löytäjän
- C. Kivilajin
- D. Maan osan

Tutustu myös, miten hiidenkirnut ovat syntyneet ja kekele suurennettujen fossiilisimpukoiden muotoja. Niitä elee edelleen maapallolla ja niitä on ollut myös jääkauden aikana. Niiden pinnalla olevista uurteista voit laskea myös simpukan iän.

Kuinka paksu oli keskimäärin jääkauden jää? Entä kuinka korkea on Vaasan vesitorni?

- A. 1000m ja 40m
- B. 2000m ja 35m
- C. 3000m ja 49m
- D. 2500m ja 52m

Mitä lintuja tunnistat? Telkkää kutsuttiin muinoin sotkaksi. Monien muinaisuskojen mukaan elämä syntyi sotkanmunasta eli alkununasta. Esimerkiksi kansalliseepos Kalevassa kerrotaan maailman syntyneen sotkanmunasta



Kuva Christoffer Björklund

## Ihminen löytää Pohjanmaan

Maa kohosi ja ihminen liikkui sitä mukaan. Sana Terranova tarkoittaa uutta aluetta tai uutta maata. Maan kohotessa ihminen jatkoi liikettä kohti rantaa ja niin Pohjanmaa sai asukkaita.

Vitriinissä voit nähdä kivikauden ja rautakauden löytöjä, mutta mitkä eläimiä löydät huoneesta? Ethän koske—ne sisältävät myrkyjä ja kuluvat kosketuksessa.

Karhu oli pyhä eläin. Sanaa karhu ei voinut sanoa ääneen. Karhun hampaan uskottiin tuovan onnea—karhun talja taas antoi karhun voimat.

Mitä nimityksiä tunnet karhulle?

Mikä taas on ainoa Suomessa elävä villikissa?

Mikä puolestaan toi elinkeinoa Pohjanmaalle ja sen kautta käytiin myös kauppaa? Vastaus on meri (ja maatalous).

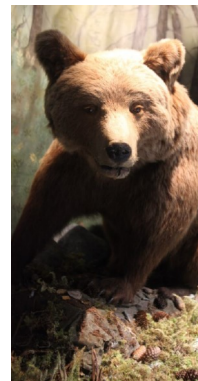
Mutta mikä tuo vene on?

- A. Merirosvolaiva
- B. Viikinkilaiva
- C. Kauppa-alus
- D. Hylkeenpyyntilaiva?

Siinä saattoi asustaa 5-8 merenkävijää kevättalvella.



Kuva Christoffer Björklund



Kuva Marika Johansson

## Hyönteiset ja maisema

Pohjalaiseen rantamaisemaan kuuluvat meri ja erilaiset rantakasvit sekä laiduntavat eläimet.

Kuuletko mitkä eläimet ääntelevät?

Kuitenkin koko maailman maisemaa uhkaa kolmannen sukupuuttoaalton tuoma hyönteiskato. Hyönteiset eivät aina ole niitä mukavimpia, mutta ne saavat kasvit kasvaamaan ja luonnon ikään kuin järjestykseen. Hyönteisten päiden suurennuksista voit tutustua erilaisiin hyönteisiin lähemmin.

Mikä hyönteisen pääsuurennuksista mahtaa olla pölyttävä?

- A. Paksupääperhonen
- B. Punakekomuurahainen
- C. Jokisudenkorento
- D. Keltaslaitasukeltaja

Mikäs lintu tuolla lentelee?

- A. Joutsen
- B. Maakotka
- C. Merikotka

Tämä lintu on ollut hyvin uhanalainen ja ollut vaarassa hävitä kokonaan maailmasta. Sinnikkään suojelutyön ansiosta sen kanta on muuttunut elinvoimaiseksi. Edelleen merikotkan pesimäaikaan ei saa kaataa pesän ympäriltä puita. Merikotkan nykyuhkiin kuuluvat ympäristömyrkyt. Merikotkain metsästettiin 1900-luvun alussa lähes sukupuuttoon,

Lintua vastapäätä on toisen laisia lintuja. Minkä värinen on naurulokin pää ja mikä on isoin lokki?

- A. Ruskea ja merilokki
- B. Harmaa ja harmaalokki
- C. Musta ja tiira
- D. Punainen ja toinen naurulokki



Kuva Marika Johansson

## Kivimineraalit, norpanpesä ja pienoismalli

Ilta ja yö saapuu Pohjanmaalle. Samalla nuo isot linnut menevät nukkumaan rannikolle. Mikä lintu on kyseessä?

- A. Kurki
- B. Laulujoutsen
- C. Haikara
- D. Flamingo

Kivet ovat nykyihmisen kivijalka. Mahdatko tietää montako eri kivilajia eli mineraalia tarvitaan yhden matkapuhelimen valmistamiseen? Laske. Millaista haittaa on kaivostoiminnalla ympäristölle? Näetkö maaperävitriinistä, mistä niitä mineraaleja saa? Juuret kertovat meille hyönteisistä, joka saa kasvimme kasvamaan ja elämästä maan alla, jota kaivostoiminta myös uhkaa.

Minkä eläimen löydät kivilajien vierestä? Se on uhanalainen ja sitä uhkaa ilmastonmuutos. Norpathan rakentavat pesänsä lumikinoksiin ja syntyvät niihin pesiin. Voit kävellä pesän kautta ja kurkata, mitä sieltä löytää. Norpan poikasta saa hieman silittää.

Pienoismallin avulla voi tutustua, miten esimerkiksi Vaasa on noussut merestä; ensin noussut vähän maata ja sitten kun maata on noussut enemmän on tullut asutusta. Huutoniemi on muodostunut niemestä, josta on huudeltu vettä hakemaan jne. Löydätkö pienoismallista suota? Mitä ajattelet, jos sen kuivattaisi ojittamalla, miten kasvillisuudelle sen ympärillä tapahtuisi?



Kuva Christoffer Björklund

## Vihatuimmat eläimet

Voiko eläimiä vihata? Miksi? Ei eläin tarkoita pahaa, kunhan vain elää. Joskus sen elintapa on haitannut ihmistä. Eläimiin kohdistuu paljon epäluuloja, vaikka suurimman osan on ihminen itse tuonut tänne Pohjanmaalle, esimerkiksi minkkejä ja supikoiriakin vapautettiin turkistarhoista. Susiin liittyy pelkoja ja satumaailmassa susi yhdistetään usein pahan hahmoon. Maakotka on syönyt ihmisen kanssa samaa ravintoa, hylkeet ovat myös jääneet kiinni verkkoihin ja siten rikkoneet kalastusverkkoja. Liito-orava on estänyt rakennushankkeita (liito-orava on maailmassa uhanalainen, mutta Suomessa niitä on runsaasti).

Mikä eläin on mennyt talviunille?

- A. Kettu
- B. Karhu
- C. Susi
- D. Supikoira

Miten Suomen villieläimiin pitäisi sinusta suhtautua? Entäs niin sanottuihin vieraslajeihin? Eläimethän ovat eläviä yksilöitä ja voiko niiltä kieltää heidän pesänsä ja kotinsa?



Kuva Christoffer Björklund

Opitko täällä mitään? Mikä eläin jäi mieleesi? Voitko toiminnallasi edesauttaa luonnon moninaisuutta vai onko toiminta täysin turhaa?

