

V A S A .  
V A S A .

# Suvilahden kävelyn ja pyöräilyn pääreitti

ASEMAKAAVAN MUUTOS NRO 1132



## ASEMAKAAVASELOSTUS LUONNOS

Vaasan kaupunki | Kaavoitus 27.8.2024

45 sivua + 2 liitettä

# 1. PERUS- JA TUNNISTETIEDOT

## 1.1. Tunnistetiedot

Kunta: 905 Vaasa  
Kaupunginosat: 10., 25.  
Kaava-alue: Katu- ja virkistysalueet

Suunnittelulaji: Asemakaavan muutos  
Kaavan nimi: Suvilahden kävelyn ja pyöräilyn pääreitti  
Kaavan numero: 1132

Laatija: Vaasan kaupunki, kaavoitus  
Kaavoitusinsinööri Heidi Kangasluoma  
Kaava-assistentti Outi Jalava

Kirkkopuistikko 26 A, 2. kerros  
PL 3, 65101 VAASA  
etunimi.sukunimi@vaasa.fi  
+358 (0)40 188 4187

Käsittely: Vireilletulo (kaupunkiympäristölautakunta) 27.09.2023  
Vireilletulosta ilmoittaminen 17.10.2023  
Luonnosvaiheen viranhaltijapäätös 23.08.2024  
Kaupunginhallitus XX.XX.XXXX  
Kaupunginvaltuusto XX.XX.XXXX

## 1.2. Kaava-alueen sijainti

Kaavoitettava alue sijaitsee noin kahden kilometrin päässä keskustasta kaakkoon Eteläisen kaupungin-  
selän tuntumassa kuuluen sekä Keskustan, että Suvilahden tilastollisiin suuralueisiin sekä Hietalahden  
ja Suvilahden pienalueisiin. Asemakaavan muutoksen kohteena on vajaa puolentoista kilometrin pitui-  
nen olemassa oleva ulkoilureitti, jossa moottoriajoneuvoliikenne on myös osittain sallittua. Reitti  
muodostuu vähäisiltä osin Hietalahden puistokujasta, Bragenkujasta ja sen pysäköintialueesta, Emän-  
tälahden ylittävältä maapengerryksestä, Kuparisaarentiestä sekä Kuparisaarenpolusta.



Asemakaavan muutosalueen sijainti esitettynä opaskartalla.



Asemakaavan muutosalue vuoden 2021 ortoilmakuvassa.

## 1.3. Kaavan nimi ja tarkoitus

Kaavan nimi on Suvilahden kävelyn ja pyöräilyn pääreitti ja sen numero kaupungin asemakaavajärjestelmässä on 1132.

Kaava-alue sijaitsee Vaasan kävelyn ja pyöräiliikenteen edistämishojelman mukaisella pyöräilyverkoston pääreitillä, minkä vuoksi sen kävely- ja pyöräilyolosuhteita on tarve kehittää. Kaavalla päivitetään olemassa olevan ulkoilureitin asemakaavamerkintöjä huomioiden alueen luonto- ja kulttuurihistoriallisten arvojen säilyminen.

Kävelyn ja pyöräiliikenteen edistämishojelman tavoitteina on lisätä pyöräilyä, kehittää pyörätieverkostoa sekä parantaa niiden turvallisuutta ja kunnossapitoa. Edistämishojelman toteuttamiseksi on muodostettu pyöräilyallianssi (myöhemmin allianssi), joka vastaa kokonaisvaltaisesti kaupungin alueelle toteutettavasta pyörätieverkostosta. Pyöräilyallianssin avulla toteutetaan kaupungin tavoitteita kävelyn ja pyöräilyn kehittämiseksi.

## 1.4. Selostuksen sisällysluettelo

### Sisällys

1.	PERUS- JA TUNNISTETIEDOT .....	1
1.1.	Tunnistetiedot .....	1
1.2.	Kaava-alueen sijainti .....	1
1.3.	Kaavan nimi ja tarkoitus .....	3
1.4.	Selostuksen sisällysluettelo .....	3
1.5.	Luettelo selostuksen liiteasiakirjoista .....	4
1.6.	Luettelo muista kaavaa koskevista asiakirjoista, taustaselvityksistä ja lähdemateriaalista .....	4
2.	TIIVISTELMÄ .....	5
2.1.	Kaavaprosessin vaiheet .....	5
2.2.	Asemakaava .....	5
2.3.	Asemakaavan toteuttaminen .....	5
3.	LÄHTÖKOHDAT .....	6
3.1.	Selvitys suunnittelualueen oloista .....	6
3.1.1.	Alueen yleiskuvaus .....	6
3.1.2.	Luonnonympäristö ja maisema .....	9
3.1.3.	Rakennettu ympäristö .....	16
3.1.4.	Maanomistus .....	25
3.2.	Suunnittelutilanne .....	25
3.2.1.	Kaava-aluetta koskevat suunnitelmat, päätökset ja selvitykset .....	25
4.	ASEMAKAAVAN SUUNNITTELUN VAIHEET .....	32
4.1.	Asemakaavan suunnittelun tarve, suunnittelun käynnistäminen ja sitä koskevat päätökset .....	32
4.2.	Vireilletulo .....	32
4.3.	Osallistuminen ja yhteistyö .....	32
4.3.1.	Osalliset .....	32
4.3.2.	Osallistuminen ja vuorovaikutusmenettelyt .....	32
4.3.3.	Viranomaisyhteistyö .....	33
4.4.	Asemakaavan tavoitteet .....	33
4.4.1.	Lähtökohta-aineiston antamat tavoitteet .....	33
4.4.2.	Prosessin aikana syntyneet tavoitteet, tavoitteiden tarkentuminen .....	34
4.5.	Asemakaavaratkaisun vaihtoehdot ja niiden vaikutukset .....	34
4.5.1.	Alustavien vaihtoehtojen kuvaus ja karsinta .....	34

4.5.2.	Osallistumis- ja arviointisuunnitelma.....	34
4.5.3.	Asemakaavaluonnos.....	40
4.5.4.	Asemakaavan valmisteluvaiheen aikana tulleet lausunnot ja mielipiteet .....	40
4.5.5.	Asemakaavan muutosehdotus.....	40
4.5.6.	Asemakaavan muutosehdotuksen nähtävilläoloaikana tulleet lausunnot ja muistutukset ja niiden vastineet.....	40
4.5.7.	Julkisen nähtävilläoloajan jälkeen tehdyt muutokset asemakaavaan .....	40
5.	ASEMAKAAVAN KUVAUS .....	41
5.1.	Kaavan rakenne.....	41
5.1.1.	Mitoitus .....	41
5.2.	Ympäristön laatua koskevien tavoitteiden toteutuminen.....	41
5.3.	Aluevaraukset .....	42
5.3.1.	Katualueet.....	42
5.3.2.	Muut alueet .....	42
5.4.	Kaavan vaikutukset.....	43
5.4.1.	Vaikutukset rakennettuun ympäristöön.....	43
5.4.2.	Vaikutukset luontoon ja luonnonympäristöön .....	43
5.4.3.	Muut vaikutukset .....	44
5.5.	Kaavamerkinnot ja -määräykset.....	44
5.6.	Nimistö .....	44
6.	ASEMAKAAVAN TOTEUTUS .....	45
6.1.	Toteutusta ohjaavat ja havainnollistavat suunnitelmat.....	45
6.2.	Toteuttaminen ja ajoitus .....	45
6.3.	Toteutuksen seuranta.....	45

## 1.5. Luettelo selostuksen liiteasiakirjoista

- LIITE 1. Asemakaavaluonnos (kaavakartta ja määräykset)  
LIITE 2. Osallistumis- ja arviointisuunnitelma

## 1.6. Luettelo muista kaavaa koskevista asiakirjoista, taustaselvityksistä ja lähde- materiaalista

Kaavatyössä tullaan hyödyntämään seuraavia selvityksiä ja raportteja:

- Kävelyn ja pyöräliikenteen edistämishjelma 2021. (2021). Vaasan kaupunki, Sitowise Oy
- Vaasan kestävän liikkumisen ohjelma 2019. (2019). Vaasan kaupunki, WSP Finland Oy, Traficom
- Vaasan kaupungin pyöräilyn edistämisen kärkitoimenpiteet. (2018). Navico Oy
- Suvilahden pyöräbaanan liito-oravaselvitys. (2023). Vaasan kaupunki, kaavoitus
- Suvilahden pyörätie, Liikennetekninen esiselvitys. (2023). Sitowise Oy
- Vaasan keskustan osayleiskaava, Kooste alueen kulttuurihistoriallisesti arvokkaista kohteista. (2014). Pohjanmaan museo
- Suvilahden kulttuuriympäristön täydennysinventointi. (2005). Pohjanmaan museo
- Hietalahden villa ja Bragen alue – kulttuuriympäristöselvitys. (2014). Pohjanmaan museo
- Vaasan Hietalahden luontoselvitys. (2014). Vaasan kaupunki, kaavoitus

Lisäksi hyödynnetään muuta allianssin tuottamaa materiaalia ja suunnitelmia.

## 2. TIIVISTELMÄ

### 2.1. Kaavaprosessin vaiheet

Kaavoitus on käynnistynyt kaupungin aloitteesta vuonna 2023.

Asemakaavan muutos on tullut vireille kaupunkiympäristölautakunnan hyväksyessä osallistumis- ja arviointisuunnitelman nähtäville lausuntoja ja mielipiteitä varten 27.9.2023. Osallistumis- ja arviointisuunnitelma kuulutettiin nähtäville 17.10.2023.

Kaavoitusjohtaja hyväksyy asemakaavamuutoksen luonnoksen valmisteluvaiheen kuulemiseen. Asemakaavaluonnos pidettiin nähtävillä XX.XX.-XX.XX.XXXX.

Kaupunkiympäristölautakunta hyväksyy asemakaavan muutosehdotuksen julkisesti nähtäville lausuntoja varten. Asemakaavaehdotus oli nähtävillä XX.XX.-XX.XX.XXXX.

Kaupunginhallitus hyväksyy asemakaavan muutosehdotuksen kaupunginvaltuuston päätettäväksi, jonka jälkeen asemakaava kuulutetaan lainvoimaiseksi.

### 2.2. Asemakaava

Asemakaavalla päivitetään olemassa olevan ulkoilureitin asemakaavamerkintöjä. Kaava-alue sijaitsee pyöräilyverkoston pääreitillä, minkä vuoksi sen kävely- ja pyöräilyolosuhteita on tarve kehittää. Asemakaavamuutoksella pyritään parantamaan keskustan, palveluiden, asuinalueiden sekä virkistysalueiden saavutettavuutta sekä alueen liikenneturvallisuutta. Kaavamuutoksen myötä alueen kunnossapito-luokka nousee. Asemakaavalla turvataan alueen luonto- ja kulttuurihistorialliset arvot sekä pyritään edistämään näitä mahdollisuuksien mukaan.

### 2.3. Asemakaavan toteuttaminen

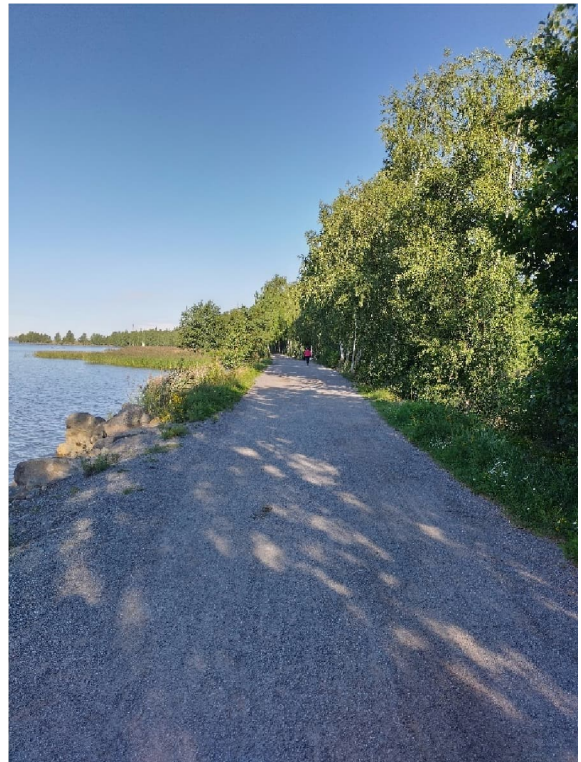
Asemakaavan toteuttaminen on mahdollista asemakaavan vahvistumisen jälkeen. Asemakaavan on tarkoitus valmistua vuosien 2024 – 2025 vaihteessa.

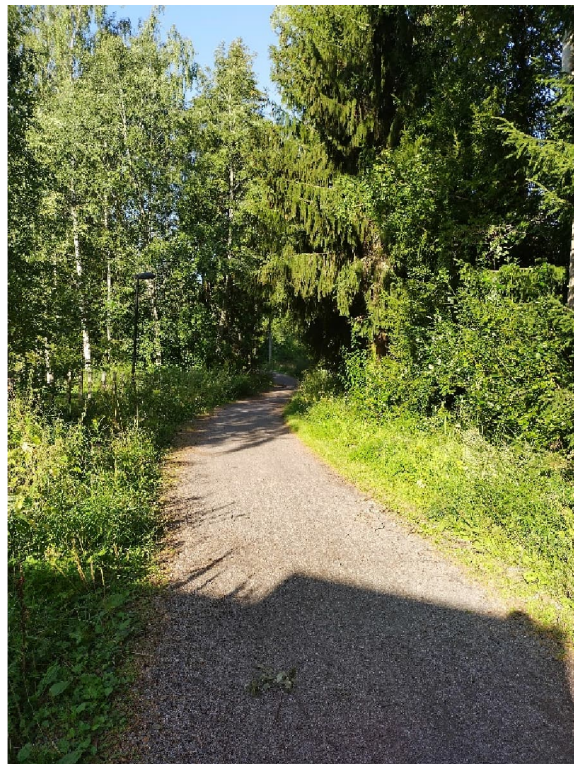
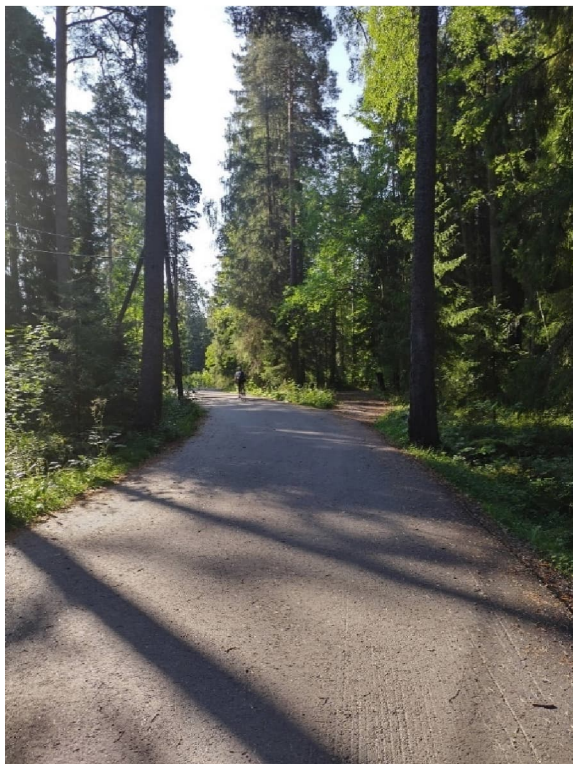
### 3. LÄHTÖKOHDAT

#### 3.1. Selvitys suunnittelualueen oloista

##### 3.1.1. Alueen yleiskuvaus

Asemakaava-alue kulkee Hietalahden puistoa pitkin Emäntälahden ylittävälle pengertielle, ja jatkuu Kuparisaaren järeeässä kuusivaltaisessa metsässä Kuparisaarentietä ja -polkua pitkin. Kaava-alueella sijaitseva reitti on sorapäälysteinen lukuun ottamatta muutama vuosi sitten asvaltoitua Kuparisaarentietä sekä Hietalahden puistokujaa. Etäisyys keskustaan on noin kaksi kilometriä. Kaavoitettava alue on pinta-alaltaan noin kaksi hehtaaria.



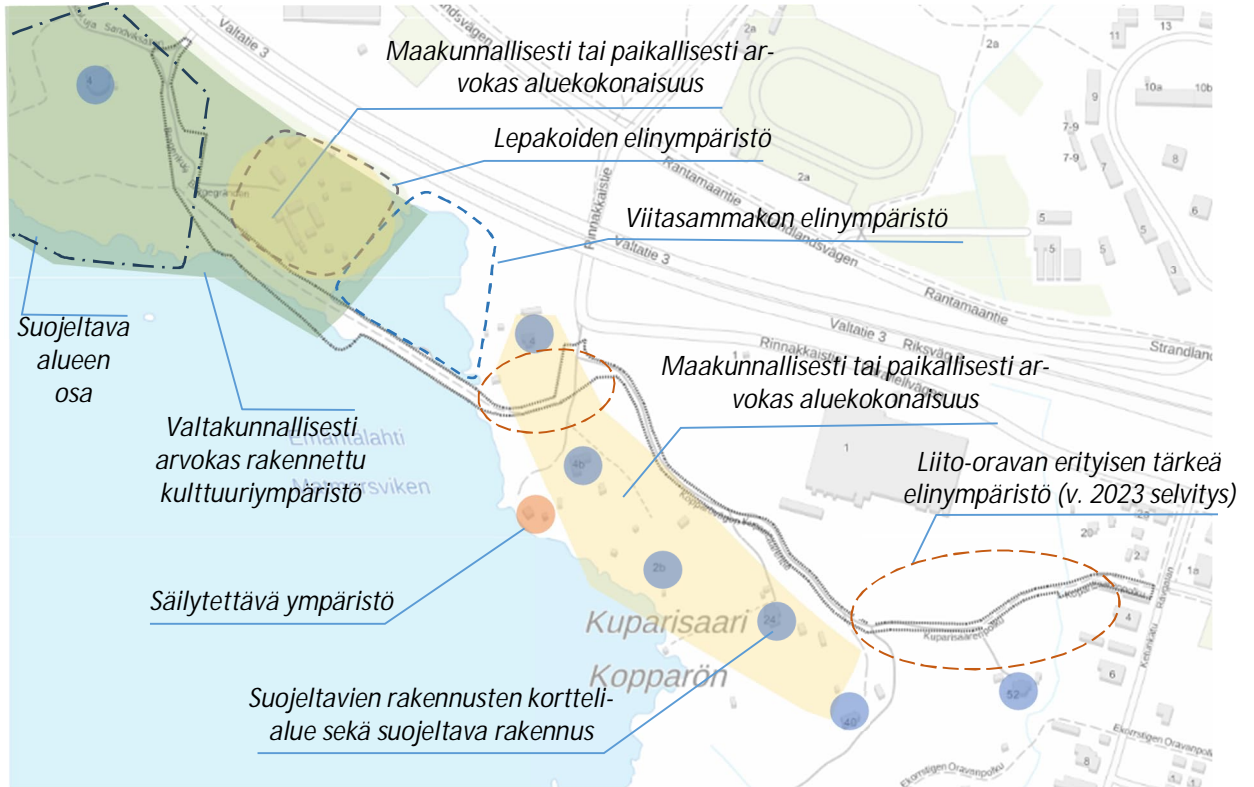


*Kuvia suunnittelualueelta.*

Suunnittelualue kuuluu osittain valtakunnallisesti arvokkaaseen rakennettuun kulttuuriympäristöön sekä osittain maakunnallisesti arvokkaaseen aluekokonaisuuteen. Kaava-alueen läheisyydessä sijaitsee suojeltavien rakennusten korttelialueita, kuten kulttuurihistoriallisesti ja rakennustaiteellisesti arvokas Hietalahden villa sekä historiallisesti arvokkaita huvila-alueita, jotka 1800-luvun puolivälin jälkeen rakennettiin huvilakauden kukoistaessa alueella. Rakennettua ympäristöä alueen läheisyydessä edustavat myös Bragen ulkomuseon rakennukset luoteessa, vuoden 2008 asuntomessualue kaakossa sekä jäähalli Kuparisaarentien ja -polun lähetyillä. Valtatie 3/E12-moottoritie kulkee keskimäärin 150 metrin päässä kaava-alueen pohjoispuolella.

Suunnittelualueella ja sen läheisyydessä sijaitsee myös luonnon monimuotoisuuden kannalta erityisen arvokkaita alueita. Liito-oravien lisääntymis- ja levähdyspaikkoja on havaittu erityisesti jäähallin eteläpuoleisessa metsässä sekä maapengerryksen ja Kuparisaarentien välisessä maastossa. Liito-oravat hyödyntävät aluetta laajasti myös liikkumiseen ja ruokailuun.





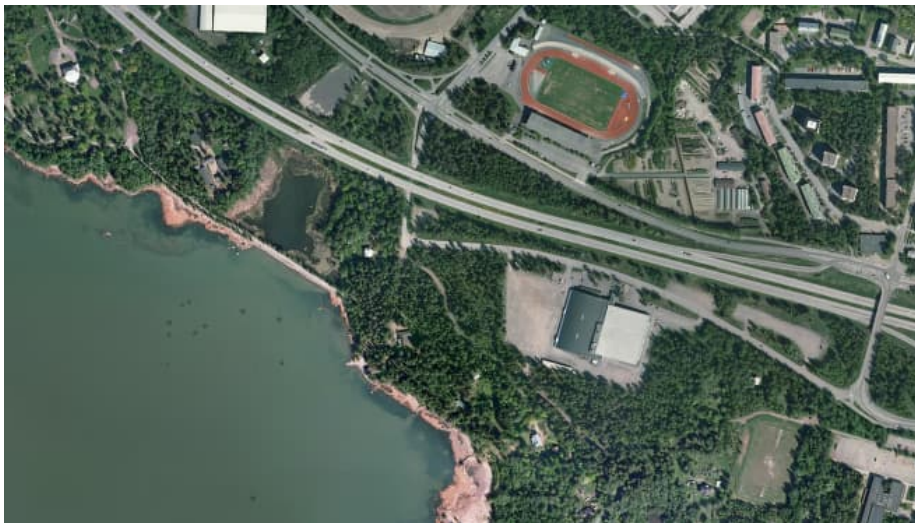
Suunnittelualueen lähiympäristön luonto- ja kulttuuriympäristöarvot.



Suunnittelualueen lähiympäristön toimintoja.

### 3.1.2. Luonnonympäristö ja maisema

Vaasan alueen maisemalle ja luonnonympäristölle on ominaista tasainen maasto, pitkät laaksokäytävät, rikkonaiset selänteet, savinen maaperä sekä rehevä kasvillisuus. Tällainen maisema on hyvin tyyppillinen Merenkurkun itärannan maankohoamisrannikolle. Maankohoaminen Vaasan alueella on edelleen huomattava, maisemaa muokkaava tekijä. Maankohoaminen alueella on noin kahdeksan millimetriä vuodessa, ja sen odotetaan jatkuvan vielä satoja vuosia. Maankohoaminen Eteläisellä kaupunginselällä on erityisen voimakasta, ja vesialueen voidaan arvioida umpeutuvan jopa sadan vuoden sisällä, sillä veden syvyys alueella on suurimmaksi osaksi alle 1,5 metriä.





*Yllä olevissa kuvissa vuosilta 1972, 2006 sekä 2021 on havainnollistettu maankohoamisen vaikutusta alueella sekä muita ympäristössä tapahtuneita muutoksia. Emäntälähti on nykyisin lähes umpeutunut voimakkaan ruovikoitumisen seurauksena.*

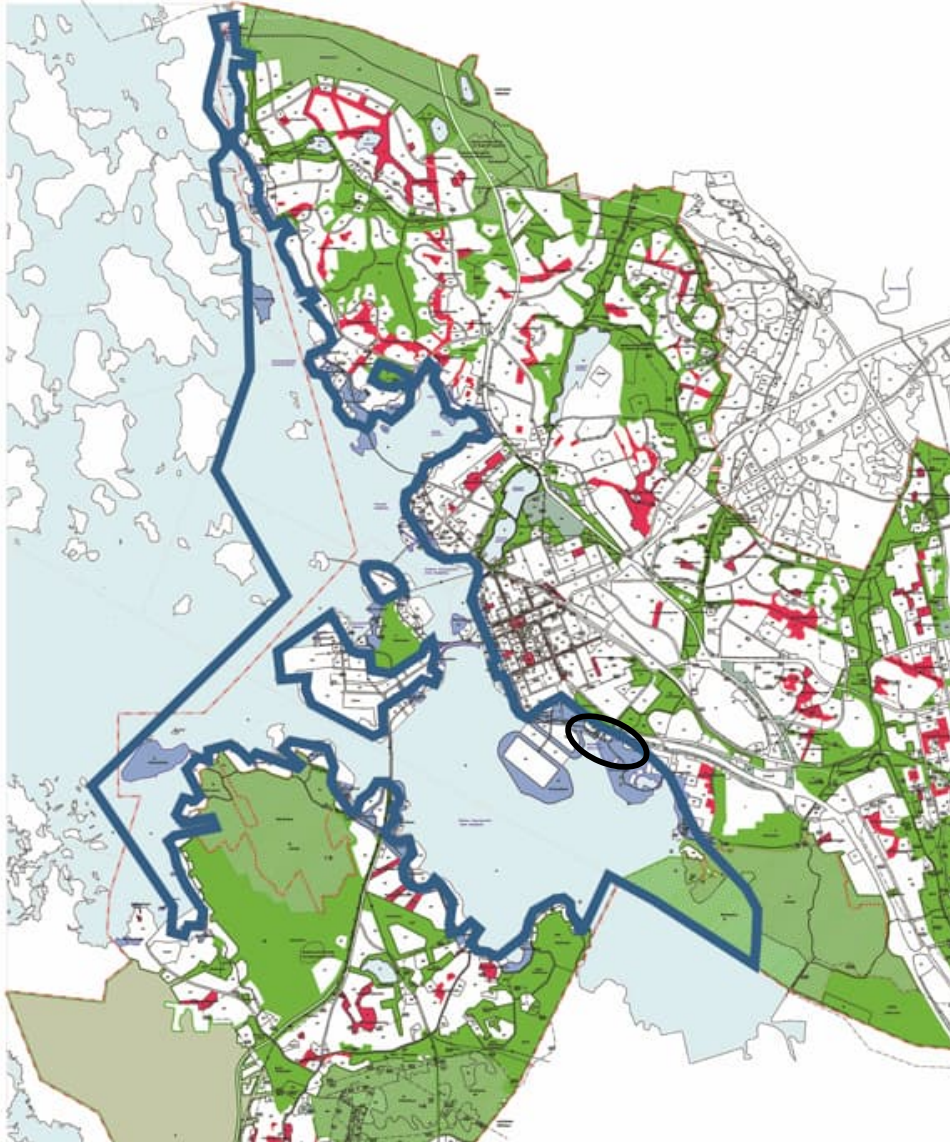
Maisemarakenne on tärkeä lähtökohta kaikessa suunnittelussa Vaasassa. Maisemarakenteen peruselementit ovat vedenjakajat ja selänteet, rakentamiselle edulliset rinnealueet sekä laaksopainanteet, rannat ja vesistöt. Kaava-alueen länsiosassa on matalaa laaksoa. Kuparisaaren alueella vuorottelevat selänne- ja rinnealueet. Itäosassa alueen poikki kulkee melko kapea laaksopainanne, jossa on oja.



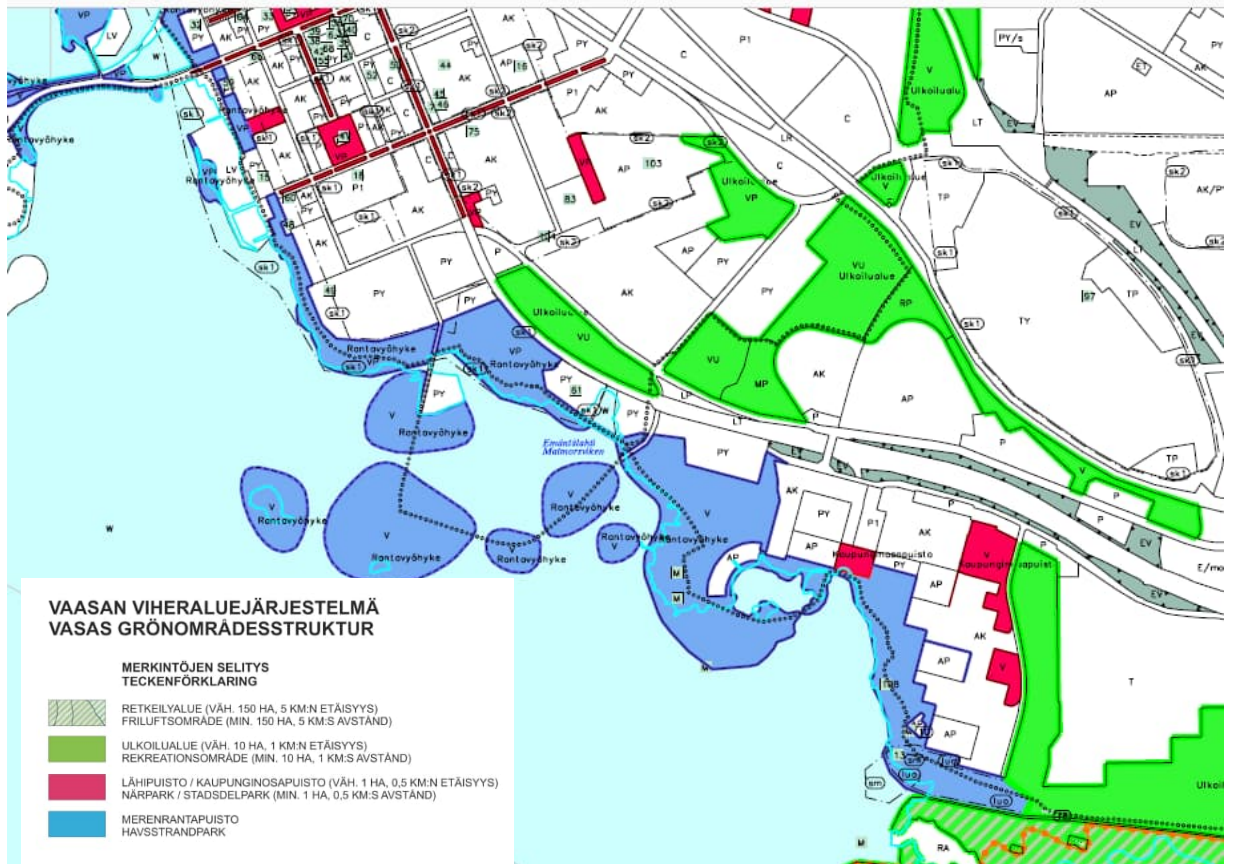
*Alueen maisemarakenne. Vihreällä näkyy laaksot, sinisellä vesistö ja pinkillä vedenjakajat.*

Suunnittelualueen korkeudet vaihtelevat +1.0 - +6.0 metrin välillä merenpinnan yläpuolella. Keski-vertokorkeus on noin +3.0 - +4.0 metriä. Alueen korkein kohta on Kuparisaarentien kaupungin puoleisen pään ympäristö. Matalimmat kohdat taas löytyvät keskustaa kohti jatkavan Emäntälähden maapenger-ryksen varrelta. Alueiden välille muodostuu melko jyrkkä korkeusero.

Vaasan viheraluejärjestelmässä Eteläisen ja Pohjoisen kaupunginselän muodostama merellinen kokonaisuus on määritelty Vaasan keskuspuistoksi. Keskuspuiston vesialueilta haarautuu viheryhteyksiä kaupunkirakenteen sisään. Näin on myös suunnittelualueen kohdalla, joka on yksi keskeisimmistä viheralueista. Kaava-alue on myös osa Vaasan merenrantapuistoa. Merenrantapuisto käsittää merenrantaan yleiskaavassa varatun sekä viheraluejärjestelmässä esitetyn yhtenäisen puistoalueen Suvilahdesta Isolahteen sekä Gerbyn ja Västervikin merenrantapuistokaistaleet. Maankohoamisen myötä, myös kaupungin edustalla olevat lähisaaret ovat varattu virkistysalueiksi. Merenrantapuistot ovat suosittuja ja tärkeitä ulkoilualueita paitsi keskustan asukkaille myös koko kaupungin identiteetille.

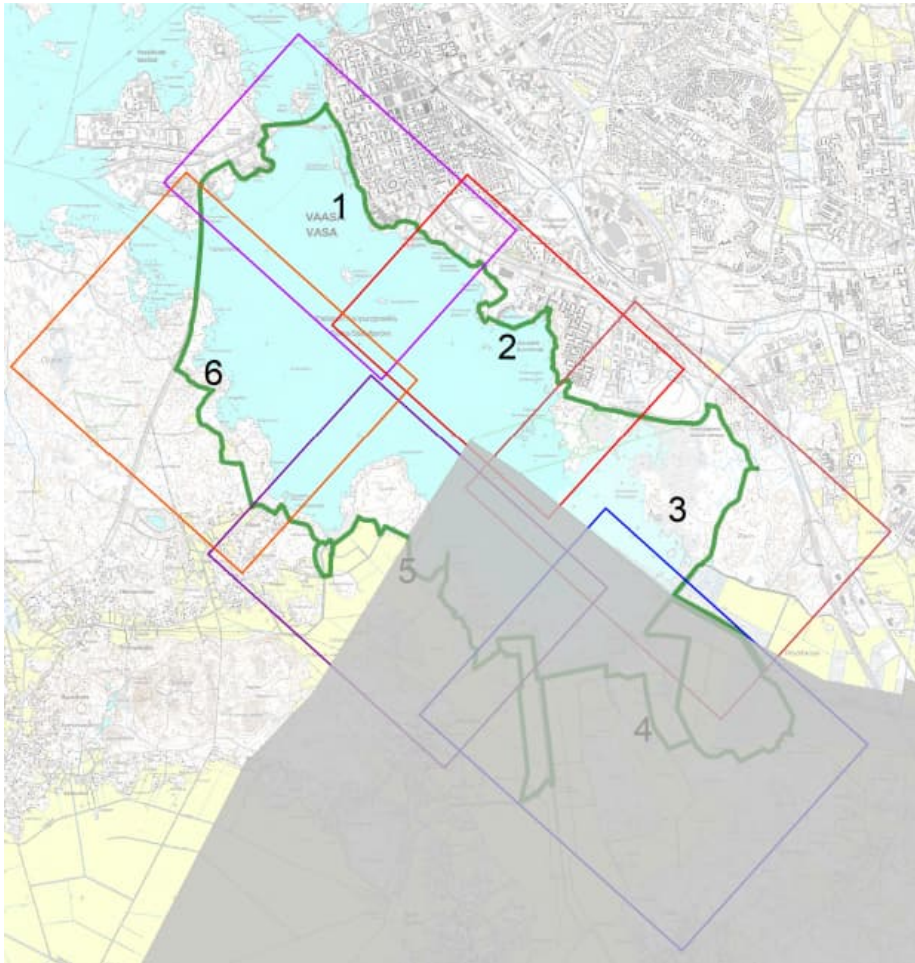


*Keskuspuistoalue on merkitty kuvaan sinisenä aluerajauksena. Suunnittelualue on korostettuna mustalla.*



Ote Vaasan viherialuejärjestelmästä 2011.

Kaavoituksen kohteena olevasta reitistä osa kuuluu Kaupunginselän kierrokseen, joka on Eteläistä kaupunginselkää kiertävä noin kolmenkymmenen kilometrin pituinen ulkoilureitti. Reitien ensimmäinen osuus on valmistunut kesäkuussa 2022. Kaupunginselän kierroksen varrella on useita valtakunnallisesti arvokkaita luonto- ja kulttuuriympäristökohteita sekä maankohoamisen havainnointipaikkoja. Kaupunginselän kierroksen tavoitteena on lisätä kaupunkilaisten virkistysmahdollisuuksia, edistää luontoliikuntaa sekä paikallista luonto- ja kulttuurimatkailua. Reitien suunnittelu on alkanut jo 1980-luvulta lähtien, ja se on merkitty niin maakunta- kuin yleiskaavoihin. Diplomityönä tehty yleissuunnitelma on valmistunut vuonna 2012, ja siihen pohjautuva ulkoilureittisuunnitelma on ollut nähtävillä kesällä 2019.



*Ote kaupunginselän kierroksen nähtävillä olleesta ulkoilureittisuunnitelmasta. Reitti on merkattu vihreällä. Harmaa alue kuuluu Mustasaareen.*

Suurmaisemassa suunnittelualue sijoittuu Hietalahti-Purolan laaksokäytävään, jossa pintavalunta on käsitelty avouomien avulla. Suurimmaksi osaksi alueen pintamateriaalit ovat hyvin vettä läpäiseviä. Suunnittelualue koostuu pääosin sorapäällysteisistä teistä ja pysäköintialueesta, mutta myös asfaltoiduista katualueista. Asfaltoitu Kuparisaarentie johtaa läheisen uimarannan pysäköintialueelle sekä muutamiin asuinrakennuksiin. Kaavoituksen kohteena oleva alue kulkee enimmäkseen järeässä kuusi-valtaisessa metsässä, mutta myös rakennetussa puistossa sekä meren rannalla. Aivan itäosa suunnittelualueesta kulkee asuin kiinteistöjen välistä vajaa kaksikymmentä metriä leveässä viherkaistaleessä.



*Suunnittelualueen maaperä on enimmäkseen hiekkamoreenia (vaalean ruskea alue). Pysäköintialueen ympäristö sekä reitin itäisin osa ovat liejusavea (sininen alue). Emäntälahden ylittävä maapengerrys on rakennettu täytemaasta.*

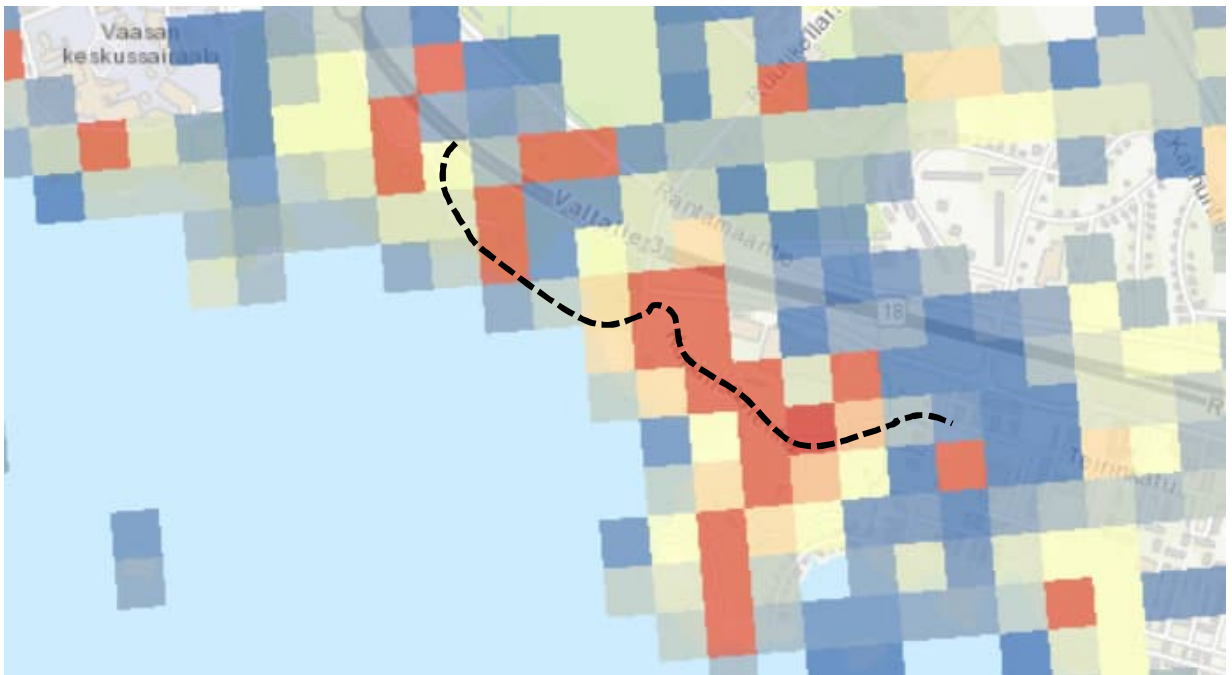
Suomen länsirannikko on erityisen herkkä happamien sulfaattimaiden esiintymiselle maankohoamisen myötä. Happamat sulfaattimaat syntyvät bakteerien hajottaessa orgaanista ainesta hapettomissa olosuhteissa merenpohjassa. Maankohoamisen ja kuivatuksen myötä pohjaveden pinnan laskiessa nämä vanhat merenpohjat ovat nousseet kuivalle maalle, ja sulfidiaines pääsee hapettumaan ilman kanssa huuhtoen maaperästä runsaasti metalleja, jotka kulkeutuvat muun muassa sateiden mukana ojien kautta vesistöihin. Kaavoitettavana olevan alueen suunnittelussa ja toteutuksessa on huomioitava happamien sulfaattimaiden mahdollinen esiintyminen.

Hietalahdessa ja Suvilahdessa sijaitsee useita liito-oravan elinpiirejä. Suunnittelualue sijoittuu kolmen tunnetun elinpiirin alueelle. Alueelle on tehty useita liito-oravaselvityksiä 2010-luvulla liittyen muun muassa lähialueiden kaavahankkeisiin. Liito-oravien nykytilanne kaavamuutoksen osalta kartoitettiin keväällä 2023 kaavoituksen toimesta, jolloin alue jaettiin kahteen selvitysalueeseen. Alueelta tehtiin selkeät havainnot liito-oravista, eikä niiden tilanteesta näyttänyt olevan olennaisia muutoksia verrattuna aiemmin tehtyjen selvitysten tietoihin. Luonnonsuojelulain (9/2023) 78 §:n tiukasti suojeltavia lisääntymis- ja levähdyspaikkoja havaittiin maastokäynnin perusteella jäähallin ja Kuparisaarenpolun läheisyydestä. Vuonna 2014 tehdystä Vaasan Hietalahden luontoselvityksessä tunnistettiin liito-oravien elinpiirin ulottuvan lisäksi Hietalahdenpuiston alueelle.

Selvityksen lisäksi alueella suoritettiin maastokäynti asiantuntijaryhmän kesken kesällä 2023, jossa kartoitettiin liito-oraville tärkeitä siirtymäreittejä sekä muut tärkeät ympäristöt. Puustoiset kulkuyhteydet ovat liito-oraville tärkeitä siirtymiseen elinalueelta toiselle, minkä vuoksi myös näiden alueiden turvaaminen maankäytön suunnittelussa korostuu. Erityisesti isot kuuset reitin varrella, Ketunkadun lähellä sijaitseva puusto sekä Emäntälahden maapengerruksen reunalla sijaitseva koivurivi toimivat tärkeinä yhteyksinä elinalueiden välillä. Vuoden 2024 keväällä asiantuntijaryhmä suoritti toisen maastokäynnin, jossa käytiin vielä tarkemmin läpi yksittäiset säästettävät puut. Liito-oravien lisäksi alueen

läheisyydessä on tavattu Euroopan unionin luontodirektiivin (92/43/ETY) liitteen IV mukaisten lepakoiden sekä viitasammakon elinympäristöjä.

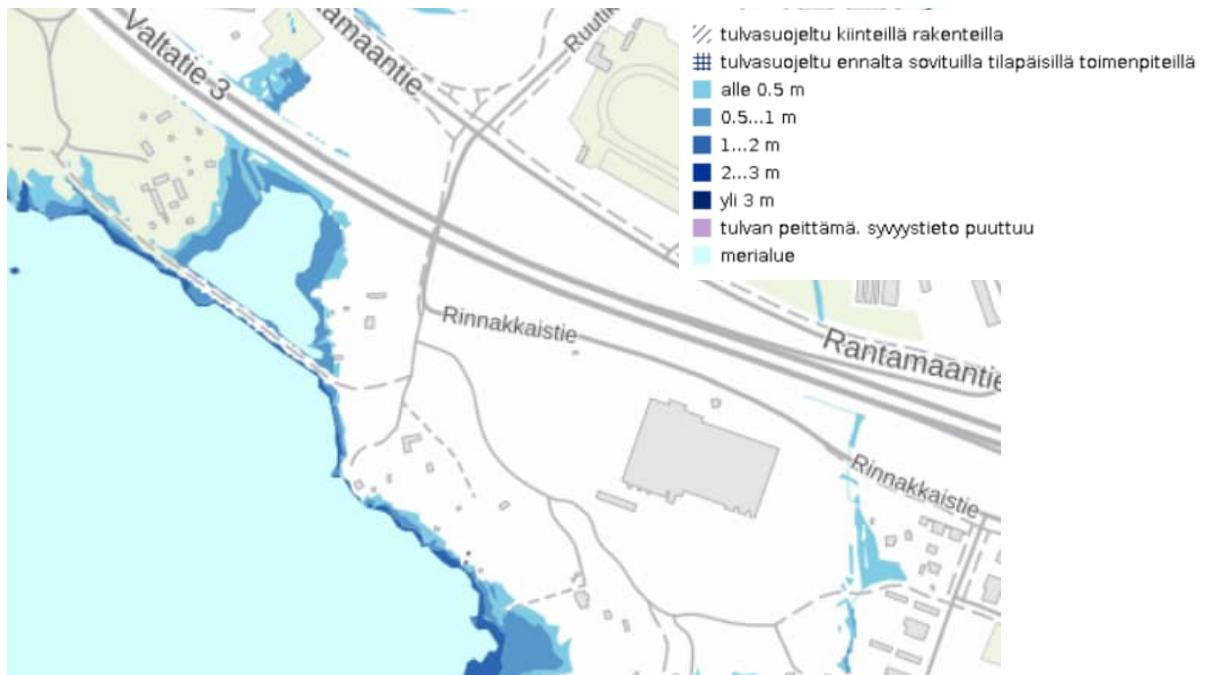
Suomen Ympäristökeskuksen (Syke) aineistojen mukaan suunnittelualueen varrella sijaitsee luonnon monimuotoisuudelle tärkeitä metsäalueita. Yli puolet reitistä kulkee erityisen tärkeiden metsäalueiden halki. Kuparisaaren metsäalue on Vaskiluodon metsän ohella keskustan lähin metsäinen ulkoilualue. Metsäiset ulkoilumahdollisuudet sekä luonnon monimuotoisuuden säilymisen kannalta oleelliset yhteydet muutaman kilometrin päässä sijaitsevalle Risön luonnonsuojelu- ja Natura 2000 -alueelle ovat tärkeitä ja niiden säilyminen on turvattava kaavoituksella. Hoitoluokitukselta Hietalahdenpuisto on määritelty käyttöviheralueeksi, R3. Moottoritien lähimmät viheralueet ovat suojametsää, M4. Kuparisaarentien ja Kuparisaarenpolun eteläpuoli on suojelualueetta, S kun muu kaava-alue on määritelty ulkoilu- ja virkistymetsäksi, M3.



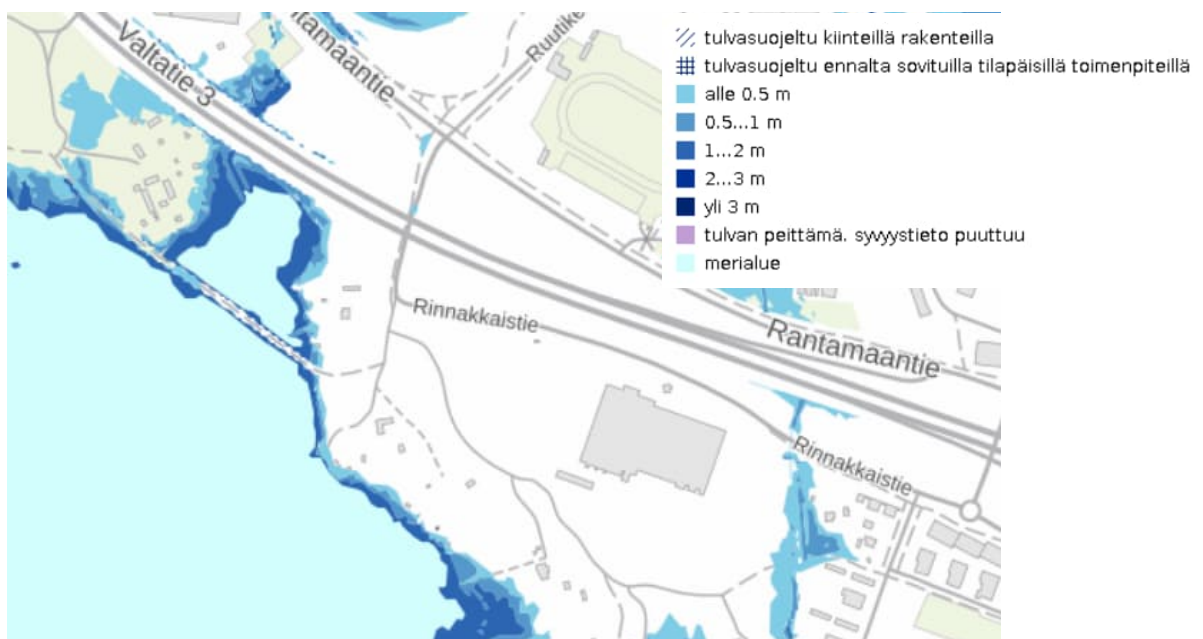
*Luonnon monimuotoisuudelle tärkeät metsäalueet (Syke). Mitä punaisempi ruutu, sitä tärkeämpi alue.*

Suunnittelualue on sijaintinsa vuoksi herkkä tuulisudelle. Tuuli pääsee Emäntälahden kohdalla puhaltamaan suoraan lounaasta Eteläisen Kaupunginselän yli. Myös Kuparisaaren alueen järeä kuusisto on harventunut viime vuosien syys- ja talvimyrskyissä. Suunnittelualue sijaitsee meritulvan tulvariskialueella. Kerran kymmenessä vuodessa toistuvassa tulvassa, ei tulvaraja vielä yllä reitin päälle. Kuparisaarenpolun lähellä kulkevan avo-ojan voidaan havaita nostattavan vettä reitille 25 vuoden välein toistuvassa tulvassa. Tulvariskin lisäksi erityisesti Emäntälahden kohdalla lounaistuulen nostattama kova aallokko saattaa nostaa vettä maapengerrykselle asti aiheuttaen muun muassa reitin liukkaita syksyisin. Merivesi on Vaasan edustalla tyypillisesti korkealla etelä- ja länsituulten vallitessa. Ilmastonmuutoksen seurauksena sään ääri-ilmiöt lisääntyvät, samalla Vaasan rannikolla maankohoaminen jatkuu, ja vesiraja siirtyy yhä kauemmaksi.





Meritulvan tulvavaaravyöhyke, kun toistuvuus on kerran kymmenessä vuodessa, 1/10a (Syke).



Meritulvan tulvavaaravyöhyke, kun toistuvuus on kerran sadassa vuodessa, 1/100a (Syke).

### 3.1.3. Rakennettu ympäristö

Kaupunkikuvassa suunnittelualue on hyvin vehreä eikä se itsessään sisällä rakennuksia. Suunnittelualue on osa laajempaa Vaasan edustalla kulkevaa rantareittiä, ja sijoittuu yhdyskuntarakenteessa tiheään taajaman alueelle.

Vaasan väestönkehitys on noussut viime vuosina reilusti odotettua enemmän. Tähän ovat vaikuttaneet muun muassa hyvä työllisyystilanne sekä maahanmuutto. Työllisyystilanne tuo kaupunkiin erityisesti työkäisiä. Yleisesti tarkasteltuna vanhenevan väestön määrä kasvaa samalla kun syntyvyys heikenee. Vuoteen 2040 Vaasan asukasluvun odotetaan hieman vähenevän. Suunnittelualueen sijainti

Keskustan ja Suvilahden suuralueilla luo hyvät edellytykset ulkoilureitin käyttäjämäärän kasvuun myös tulevaisuudessa. Erityisesti keskustan vetovoimaisuus, palveluiden läheisyys sekä uudet asuinalueet, kuten Ravilaakso, lisäävät kaava-alueen ympäristössä tapahtuvaa liikennettä.

Suunnittelualueen länsipuolella sijaitseva Hietalahdenpuisto on osa valtakunnallisesti arvokasta rakennettua kulttuuriympäristöä (RKY 2009) nimeltään *Vaasan rantapuistovyöhyke julkisine rakennuksineen ja Vaasan Höyrymylly*. Valtakunnallisesti arvokkaan rakennetun kulttuuriympäristön yhtenäinen alue jatkuu kaupungin rantaa pitkin keskustan edustalla.



*RKY 2009 Vaasan rantapuistovyöhyke julkisine rakennuksineen ja Vaasan Höyrymylly.*



*Hietalahdenpuiston RKY aluetta, jonka alkuperäiset historialliset ominaispiirteet ja tilallinen luonne niin rakenteissa kuin lajistossakin on pyritty palauttamaan viime vuosien aikana.*

Kuparisaaren ja Suvilahden alueelle alkoi 1800-luvun puolivälin tienoilla rakentua kaupunkilaisten huviloita. Kaupungin tarve laajentua ja saada ranta-alueet yleiseen käyttöön johtivat näiden huvila-alueiden häviämiseen 1960-luvulta alkaen. Kuparisaarella suunnittelun ympäristössä on muutama huvila säilynyt tähän päivään saakka. Nämä tontit ovat kaupungin omistuksessa, mutta vuokrattu yksityiseen asuinkäyttöön. Huvila-alueella on nähtävissä vanhojen rakennusten kivijalkoja, portaita, pengerryksiä sekä kivilaitureita.



*Suvilahden ja Kuparisaaren huvila-asutusta vuoden 1972 ilmakuvan päällä.*

Suvilahden ja Kuparisaaren huvilat edustavat oman aikakautensa mukaista suurhuvila-arkkitehtuuria kaksikerroksisine pohjaratkaisuineen, talviasuttavuudellaan sekä koristeellisilla yksityiskohdillaan. Voimassa olevassa asemakaavassa (nro 933) kuusi Kuparisaaressa sijaitsevaa huvilarakennusta ulkorakennuksineen ovat suojeltuja. Myös tontit ovat osoitettu suojeltavien rakennusten korttelialueiksi. Näistä säilyneistä huviloista yksi on kuitenkin tuhoutunut muutama vuosi sitten syttyneessä palossa. Kyseisen huvilan ulkorakennuksen katto on myös pahasti romahtanut. Alla on esiteltyä muutama esimerkki huviloista.



*Furuvikin huvila on rakennettu vuonna 1886 (kuva Pohjanmaan museo).*



*Majniemen huvila on rakennettu vuonna 1874. Se on tuhoutunut muutama vuosi sitten syttyneessä tulipalossa. (kuva Pohjanmaan museo).*



*Suvilahden puolella sijainneen Rosenbergin huvilan ylellinen ranta-alue. Huvilarakennus tuhoutui 1900-luvun alkupuolella syttyneessä palossa (kuva Pohjanmaan museo).*

Hietalahdenpuistossa sijaitseva Hietalahden villa on rakennettu 1845 hovioikeudenassessori C. J. Boyn toimesta ostettuaan maa-alueen puutarhataiteellisesti valveutuneelta kaupunginlääkäriltä F. G. Sanmarkilta. Sanmark oli jo aloittanut puistoalueen rakentamisen. Hietalahden villan piirustukset on laatinut uumajalainen A.J. Linder. Alue siirtyi kaupungille Vaasan palon jälkeen. Villa toimi vuosina 1880–2016 Vaasan kaupungin omistuksessa muun muassa ravintolana ja juhlien tapahtumapaikkana siirryttyään sittemmin yksityisomistukseen ja jatkaen ravintolatoimintaa. Hietalahden villa puistoineen oli kaupunkilaisten erittäin suosima ajanvietto- ja juhlapaikka.

Hietalahden villa edustaa alkuperäistyyliiltään alueellisesti harvinaisempaa empirekauden kartanoarkkitehtuuria. Sen uudempi funktionalistinen puolipyöreä ravintolaosa on valmistunut 1939. Villan rakennus on vuosien aikana kokenut useita korjaus- ja muutostöitä, ja sen nykyasuun on kerrostunut tyylipiirteitä eri aikakausilta. Hietalahden villa puistoineen luo nykypäivään erittäin merkittävän kokonaisuuden, jonka huomattava kulttuurihistoriallinen arvo tulee huomioida kaikessa aluetta koskevassa suunnittelussa ja päätöksenteossa.



*Hietalahden villa kuvattuna kaakosta. Alkuperäinen pääsisäänkäynti rakennukseen oli etelästä merenpuolelta. Edustalla totikivi, jonka ääressä ovat monet tunnetut kulttuurihenkilöt juhlineet 1800-luvulla.*

Suunnittelualueen itäpuolella sijaitsevat uudemmat asumistarkoitukseen rakentuneet alueet. Itään jatkuvat asuin-erillis- ja pientalokorttelit muodostavat osittain vuoden 2008 asuntomessualueen. Suunnittelualueen läheisyydessä sijaitsevat myös museorakennusten sekä urheilu- ja opetustoimintaa palvelevien rakennusten korttelialueet.



*Näkymä Bragen ulkomuseolle etelästä meren puolelta.*



*Maanmittauslaitoksen taustakartalla on esitetty suunnittelualueen ympäristössä sijaitsevia useita urheilu- ja harrastustoimintoja.*

Suunnittelualueen sisälle ei muodostu työpaikkoja. Alueen läheisyydessä sijaitsevat suomenkielinen alakoulu, koulussa toimiva kirjasto, englanninkielinen päiväkoti, muutama liike- ja toimistorakennusten korttelialue, kuten Suvilahden ostoskeskus, jäähalli sekä Hietalahden puolella sijaitsevat ravintola Villa Sandviken ja Bragen ulkomuseo.

Kaava-alueella on kaksi katuosuutta sekä ohjeellisia pyöräily- ja kävelyteitä tai näille varattuja teitä. Hietalahdenpuiston reunaan kulkevaa Bragenkujaa pitkin pääsee villan pohjoispuolella sijaitsevalle pysäköintialueelle, joka palvelee Bragen ulkomuseon vierailijoita sekä puiston käyttäjiä. Kuparisaarella kulkeva tie taas johtaa Ahvensaaren pysäköintialueelle. Ahvensaarella sijaitsevat muun muassa yleinen uimaranta, kanoottilaituri sekä tulentekopaikka. Kuparisaarentietä käyttävät myös alueen asukkaat, jotka 1800-luvun huviloissa asuvat.





Hietalahdenpuistossa sijaitseva pysäköintialue. Puistossa järjestetään säännöllisesti kesäisin jouksuta-pahtumia Sri Chinmoy'n ideologiaan perustuen. 1609 metriä pitkää juoksureittiä kutsutaan Rauhan-mailiksi.

Suunnittelun kohteena oleva reitti on erityisesti keskustan ja Suvilahden asukkaiden suosima ulkoilu-reitti, jota arvostetaan sen luonnonympäristön vuoksi. Alueen käyttäjäryhmä koostuu laajalti eri liik-kumismuotoja ja -tapoja hyödyntävistä väestöryhmistä lapsista vanhoihin ja koiranulkoiluttajista ur-heilijoihin. Allianssi on suorittanut suunnittelualueella ja sen läheisyydessä automaattisia liikennelas-kelmia muutamana päivänä touko-kesäkuun 2023 vaihteessa. Laskuri ei laskenut jalankulkijoita, eikä erottanut mopoja tai moottoripyöriä pyöristä. Alla on esitettyä laskelmien tuloksia. IHT:llä tarkoite-taan iltahuipputuntia klo 15-19 välillä.

Hietalahden puistokuja (keskustan puoleinen pääajoväylä)

	Kaksipyöräiset		Autoliikenne	
	ajon. / IHT	ajon. / VRK	ajon. / IHT	ajon. / VRK
ti-ke-to	26	81	31	208,5

Emäntälahden pengertie

	Kaksipyöräiset		Autoliikenne	
	ajon. / IHT	ajon. / VRK	ajon. / IHT	ajon. / VRK
ti-ke-to	78	582	1	5

## Kuparisaarentie

	<i>Kaksipyöräiset</i>		<i>Autoliikenne</i>	
	ajon. / IHT	ajon. / VRK	ajon. / IHT	ajon. / VRK
<i>to-pe</i>	26	204	4	27,5
<i>la-su</i>	32	264,5	2	12

## Hietalahden puistokuja (Rantamaantien puoleinen pää)

	<i>Kaksipyöräiset</i>		<i>Autoliikenne</i>	
	ajon. / IHT	ajon. / VRK	ajon. / IHT	ajon. / VRK
<i>ke-to-pe</i>	28	183,5	0	0,5

Laskelmien perusteella voidaan todeta erityisesti rantareitin olevan pyöräilijöiden suosima. Hietalahden puistokujaa käyttävät muun muassa Hietalahden villalle ja Bragen pysäköintialueelle tulevat autoilijat sekä Villan ravintolatoimintaa varten tarvittavat toimitukset ja kuljetukset. Yli puolet mittauskohtien ohittaneista kulkivat 11-20 km/h, lukuun ottamatta Hietalahden puistokujaa, jossa kuljettiin keskimäärin 21-40 km/h nopeudella. Autojen vähäisen määrän vuoksi väylätyyppi soveltuu kävely- ja pyöräpainotteiseksi, kunhan yksittäisten autojen kohtaaminen väylällä onnistuu.

Suunnittelualueen maanalainen infra koostuu sähkö-, vesi- ja viemärintiverkostosta. Alueella ei ole kaukolämpöverkkoa. Kuparisaareissa kulkee pääasiassa ilmajohtoja sekä pienjännite- ja katuvalokaapeleita. Katuvalokaapeli jatkuu Emäntälahden maapengerryksen kautta Hietalahdenpuistoon. Hietalahdenpuistossa on lisäksi pienjännitekaapeli sekä pohjoisessa keskijännitekaapeli. Suunnittelualue kuuluu lähes kokonaan jätevesihuollon toiminta-alueelle. Alueella kulkee niin talous- kuin jätevesiputkistoa. Itäosassa on lisäksi hulevesiputki.

### 3.1.4. Maanomistus

Vaasan kaupunki omistaa kaava-alueen kokonaan.

## 3.2. Suunnittelutilanne

### 3.2.1. Kaava-alueita koskevat suunnitelmat, päätökset ja selvitykset

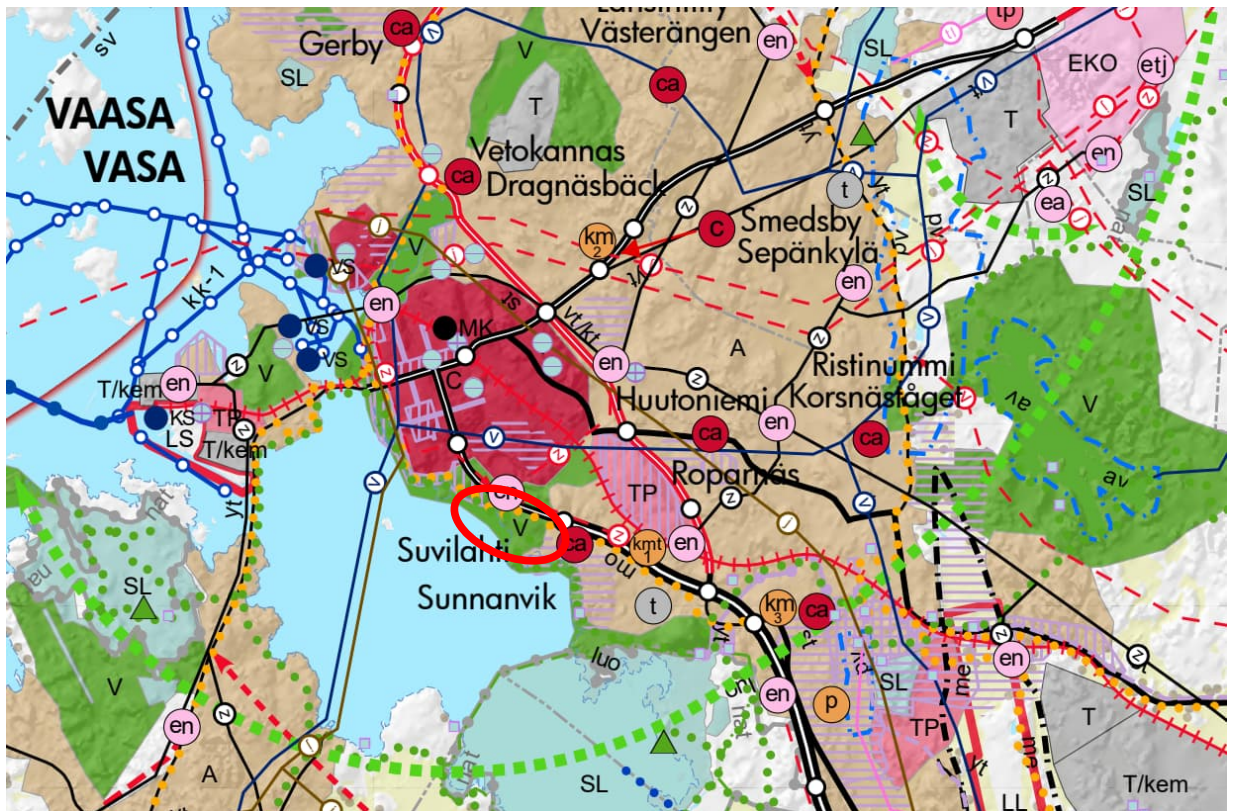
#### Pohjanmaan maakuntakaava 2040

Pohjanmaan maakuntakaava 2040 on vahvistunut 10.9.2020. Maakuntakaavassa suunnittelualue on merkitty lähes kokonaan virkistysalueeksi (V). Alueella kulkevat sekä ohjeellinen ulkoilureitti, että ohjeellinen pyöräilyreitti. Pyöräily- ja ulkoilureitin yksityiskohtainen suunnittelu ja merkintä tulee tehdä yhteistyössä maanomistajien ja viranomaisten kanssa. Pyöräilyreittiä suunniteltaessa tulee pyrkiä käyttämään olemassa olevia teitä ja kevyen liikenteen väyliä. Sekä pyöräily-, että ulkoilureittiä suunniteltaessa on huomioitava niiden merkitys viheraluejärjestelmässä, ja niiden tulee, jos mahdollista, yhdistää virkistysalueita, virkistys- ja matkailukohteita, arvokkaita kulttuuriympäristöjä ja luonnonsuojelualueita yhteistoiminnalliseksi maakunnalliseksi verkostoksi. Suunnittelussa ja toimenpiteissä tulee huomioida kulttuuriympäristö-, maisema- ja luontoarvot.

Kaava-alue on osittain valtakunnallisesti merkittävää rakennettua ympäristöä eli RKY-alueita (*Vaasan rantapuistovyöhyke julkisine rakennuksineen ja Vaasan Höyrymylly*). Alueen käytössä on varmistettava kulttuuriympäristöjen ja luonnonperinnön arvojen säilyminen. Tarkemmassa suunnittelussa sekä rakentamisessa tulee ottaa huomioon rakennettu kulttuuriympäristö kokonaisuutena, sen erityispiirteet ja ajallinen kerroksellisuus siten, että siihen liittyvät arvot turvataan ja aluetta voidaan kehittää.

Kaava-alueen itäosassa sijaitsee taajamatoimintojen aluetta (A) sekä maakunnallisesti arvokasta kulttuuriympäristöä (*Suvilahden asuntomessualue*). Myös maakunnallisesti arvokkaan kulttuuriympäristön käytössä on varmistettava, että kulttuuriympäristön ja luonnonperinnön arvot säilyvät. Tarkemmassa suunnittelussa sekä rakentamisessa tulee ottaa huomioon kulttuuriympäristö kokonaisuutena sekä sen erityispiirteet ja ajallinen kerroksellisuus siten, että siihen liittyvät arvot turvataan ja aluetta voidaan kehittää. Tavoitteena tulee olla, että alueen pellot säilyvät avoimina ja maanviljelykäytössä sekä että metsiä hoidetaan. Taajamatoimintojen alue tulee tarkemmassa suunnittelussa suunnitella ensisijaisesti asumiselle, palveluille ja työpaikoille. Eheämpää yhdyskuntarakennetta tulee edistää taajaman luonne huomioiden. Joukkoliikennettä ja kevyen liikenteen verkostoa tulee kehittää, jotta julkisten ja kaupallisten palvelujen sekä virkistysalueiden saavutettavuutta voidaan parantaa. Täydennysrakentaminen on sopeutettava olemassa olevaan asutukseen sekä kulttuuriympäristö-, maisema- ja luonnonarvoihin.

Pohjanmaan liitto on siirtynyt rullaavaan kaavoitukseen, ja siksi maakuntahallitus päätti 28.9.2020 aloittaa Pohjanmaan maakuntakaavan 2050 laatimisen. Pohjanmaan maakuntakaava 2050 on strateginen kaava, jossa valtakunnalliset tavoitteet yhdistetään maakunnallisiin tavoitteisiin. Kaava laaditaan koko maakunnan kattavana kokonaisuusmaakuntakaavana, jossa käsitellään kaikki yhdyskuntarakenteeseen ja maankäyttöön merkittävästi vaikuttavat osa-alueet. Maakuntakaavaluonnos on ollut nähtävillä keväällä 2023, ja se on Suvilahden kävelyn ja pyöräilyn pääreitit asemakaavamuutoksen alueella sisällöltään samanlainen kuin voimassa oleva maakuntakaava.



Ote Pohjanmaan maakuntakaavasta 2040.

#### Keskustan osayleiskaava 2040

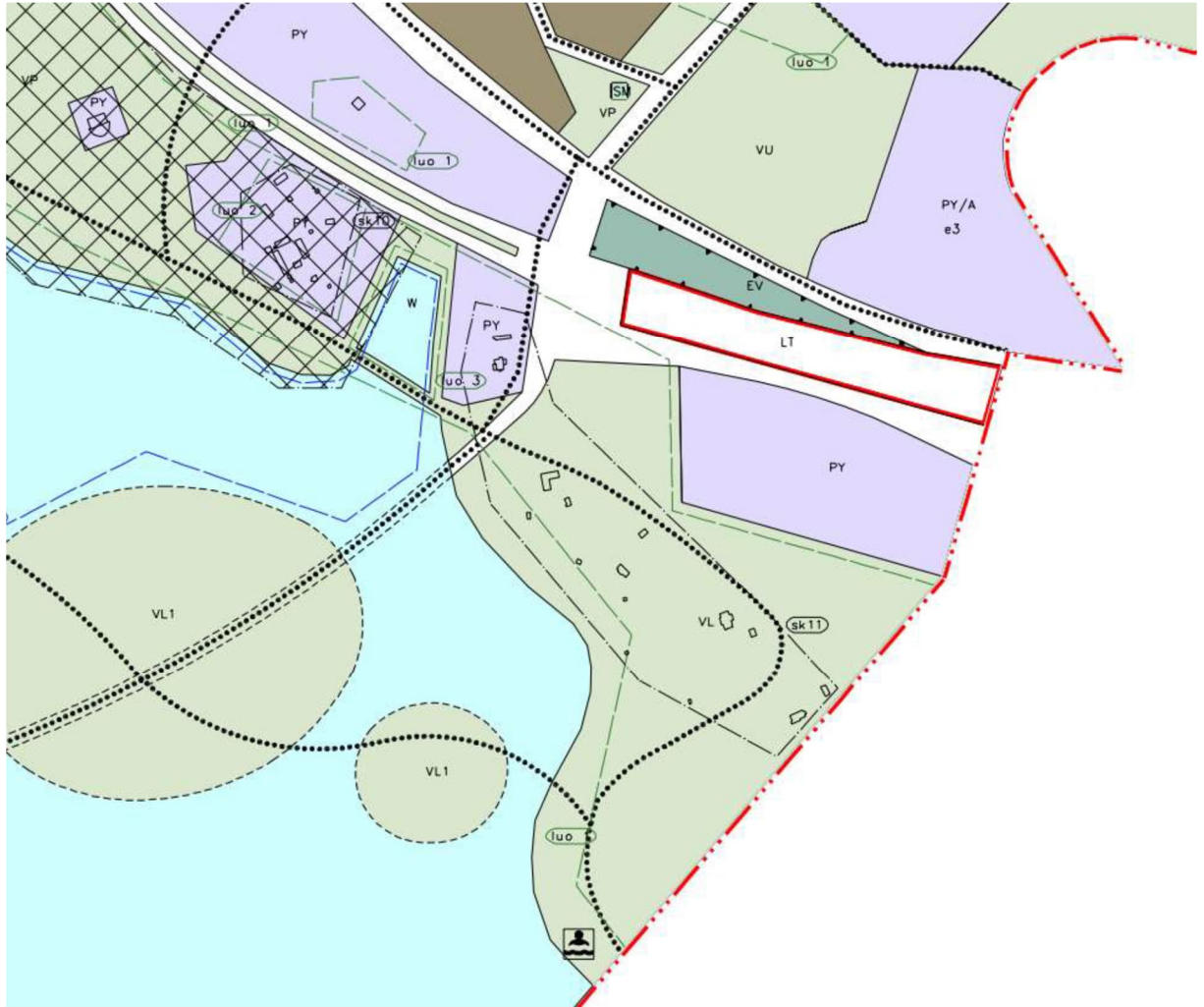
Keskustan osayleiskaava 2040 on saanut lainvoiman 22.8.2019. Keskustan osayleiskaavaan kuuluvat Hietalahden ja Kuparisaaren alueet aina Kuparisaarenpolun alkkuun asti. Hietalahdenpuisto on osayleiskaavassa osoitettu puistoalueeksi (VP) kun Kuparisaaren puoleinen osa on lähivirkistysaluetta (VL). Näillä alueilla on sallittua ulkoilua ja virkistystä paleveleva rakentaminen. Bragen ulkomuseon alue on julkisten palvelujen ja hallinnon aluetta (PY).

Hietalahdenpuistosta Kuparisaaren kautta Ahvensaareen kulkee pyörätieverkoston pää- tai aluereitti. Emäntälahden pengertien molemmin puolin on vesilaluetta (W), joka on myös ohjeellinen hulevesien käsittelyalue (hule).

Hietalahden alueella oleva vinoruudutettu kaavamerkintä osoittaa kulttuuriympäristön kannalta valtakunnallisesti arvokkaan alueen (RKY) Ympäristöministeriön vuonna 2009 tekemän päätöksen mukaisesti. Kyseinen RKY-alue on osa Vaasan keskustan edustalla sijaitsevaa *Vaasan rantapuistovyöhyke julkisine rakennuksineen ja Vaasan Höyrymylly* nimistä aluetta. Alueella rakennusperintöä vaalitaan pitämällä alue tarkoituksenmukaisessa käytössä. Alueen mittakaava, luonne, arvokkaat kaupunkitilat (puistikot, palokatut, puistot ja torit) sekä alueella oleva rakennustaiteellisesti ja kulttuurihistoriallisesti arvokas rakennuskanta on säilytettävä. Alueelle rakennettaessa tai aluetta muilla tavoin muutettaessa on huolehdittava alueen erityisten arvojen säilymisestä. Alueen kulttuurihistoriallista arvoa tulee korostaa palokatu-, puistikko- ja toriympäristöjen laadullisella ja toiminnallisella kehittämisellä. Alueen suunnitelmista tulee kuulla museoviranomaisia.

Kuparisaaren huvilat ovat maakunnallisesti tai paikallisesti arvokas aluekokonaisuus (sk11). Rakennusperintöä vaalitaan pitämällä alue tarkoituksenmukaisessa käytössä. Alueen mittakaava, luonne, arvokkaat kaupunkitilat ja alueella oleva rakennustaiteellisesti tai kulttuurihistoriallisesti arvokas rakennuskanta on säilytettävä. Alueelle rakennettaessa tai aluetta muilla tavoin muutettaessa on huolehdittava alueen erityisten arvojen säilymisestä. Arvokkaan aluekokonaisuuden poikki kulkee katu tai tie -merkinnällä osoitettu kulkuväylä.

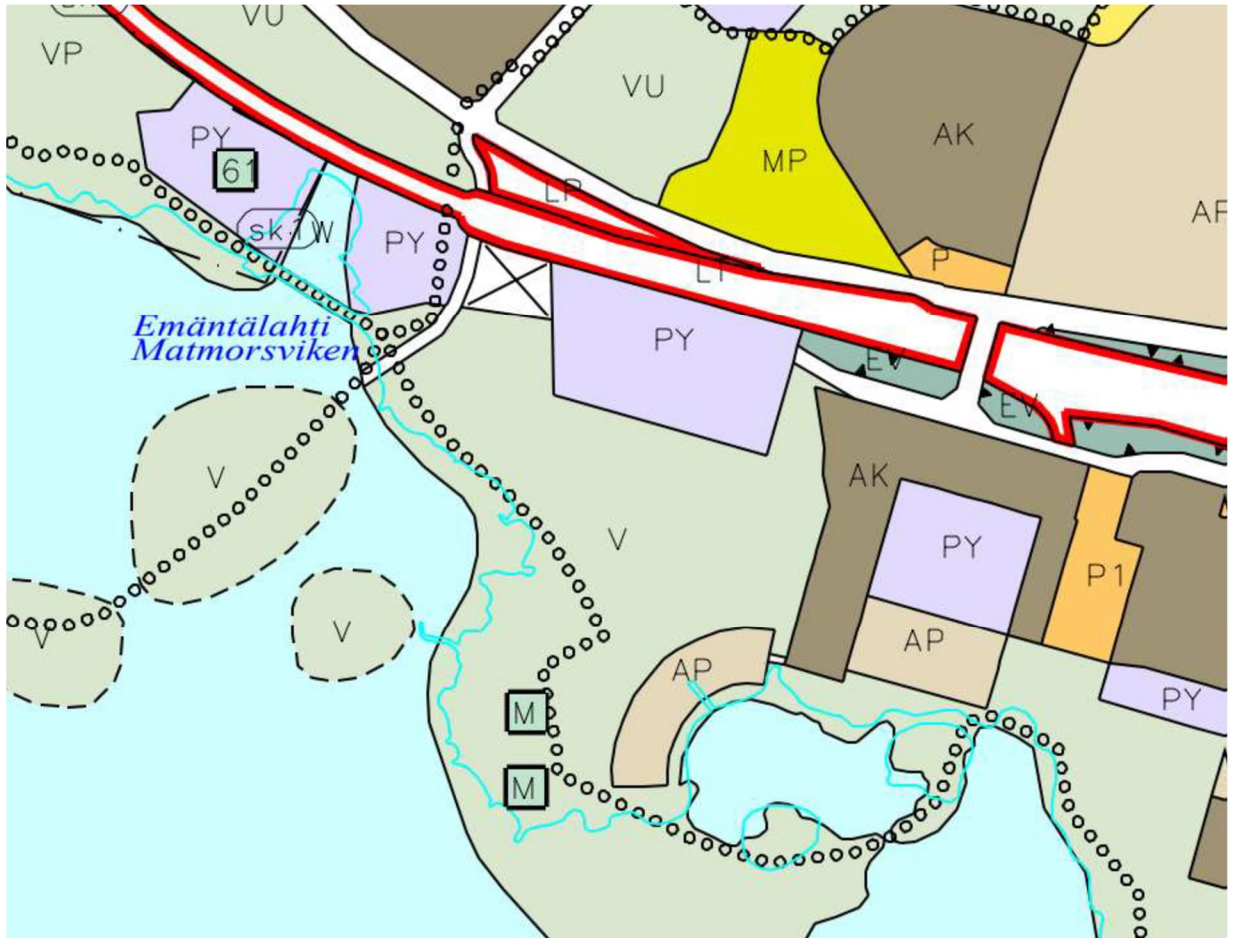
Kaava-alue kuuluu liito-oraville arvokkaalle elinympäristölle tai muutoin luontotyyppiltään arvokkaalle alueelle (luo1). Emäntälahden pengertien pohjoispuolella on viitasammakoiden arvokas elinympäristö (luo3). Luonnon monimuotoisuuden kannalta erityisen arvokkailla alueilla, luo-alueilla, on havaittu lajeja, joita on suojeltava luonnonsuojelulain (9/2023) 78 § mukaan (1096/1996 kumoutunut). Alueen luontoarvot on huomioitava alueen suunnittelussa ja rakentamisessa. Alueella ei saa suorittaa alueen luontoarvoja vaarantavia toimenpiteitä.



*Ote Keskustan osayleiskaavasta 2040.*

#### Vaasan yleiskaava 2030

Vaasan yleiskaava 2030 on saanut lainvoiman 18.9.2014. Kuparisaaren itäisin osa kuuluu Vaasan yleiskaavaan. Alueelle on osoitettu virkistysaluetta (V) sekä asuinkerrostalojen aluetta (AK). Virkistysalue varataan yleiseen virkistys- ja ulkoilukäyttöön. Alueella on sallittua virkistystä ja ulkoilua palveleva rakentaminen. Alue on ensisijaisesti luonnonmukaisena säilytettävä tai sellaiseksi rakennettava viheralue, jonka rakentamis- ja hoitotoimenpiteet määritellään MRA 46 §:n mukaisessa viheraluesuunnitelmassa. Suunnitelmin tulee soveltuvin osin pohjautua yleiskaavan yhteydessä laadittuihin ulkoilu- aluesuunnitelmiin. Asuinkerrostalojen alue varataan pääasiassa asuinkerrostaloille. Alueelle saa sijoittaa myös asuinpientaloja ja ympäristöhäiriöitä aiheuttamattomia palvelu- ja työpaikkatoimintoja.



Ote Vaasan yleiskaavasta 2030.

#### Asemakaavat

Kaava-alueella on voimassa kaksi asemakaavaa:

- Kaava nro 933, vahv. 23.3.2007 (Suvilahden asuntomessualue; Kuparisaari)
- Kaava nro 989, vahv. 30.11.2017 (Keskussairaalan alue; Hietalahdenpuisto)

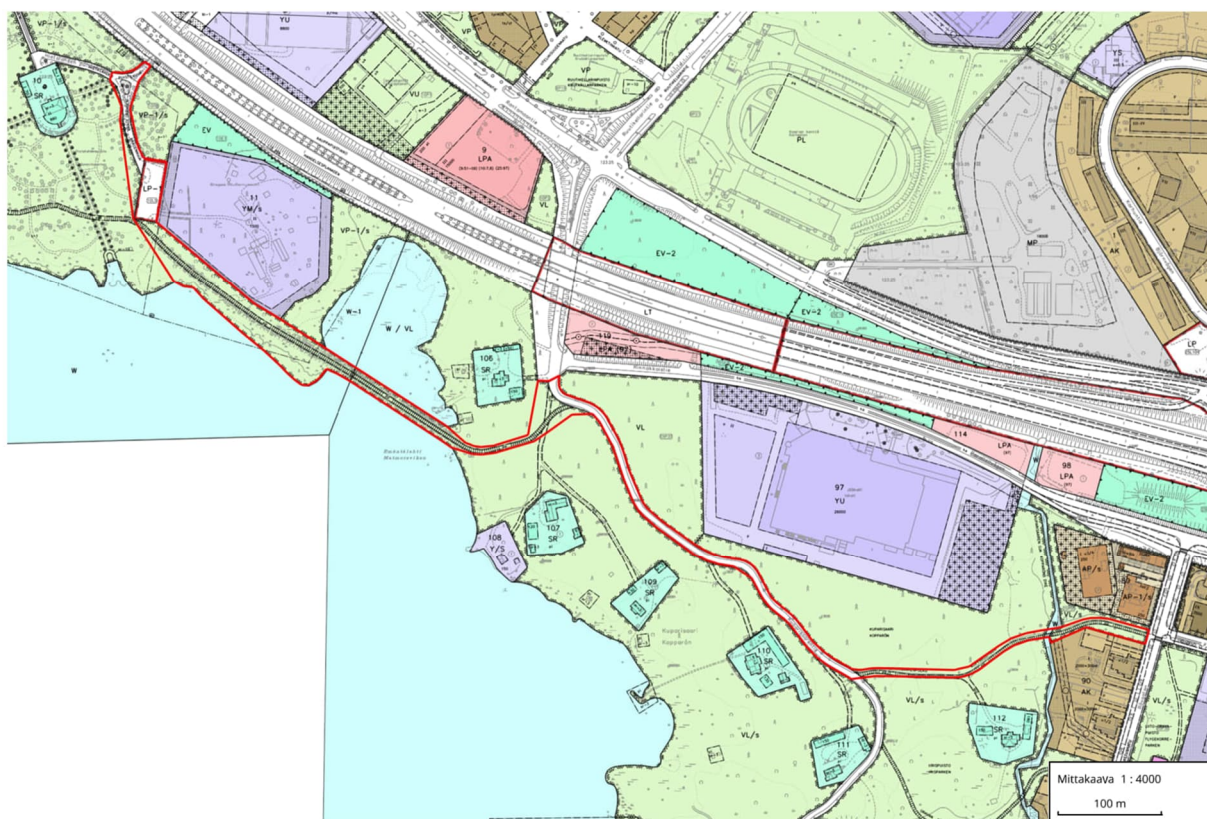
Asemakaavoissa kaavamuutoksen kohteena olevalle alueelle on osoitettu seuraavia käyttötarkoituksia:

- VP-1/s puisto, jolla ympäristö säilytetään  
*Puisto on osa valtakunnallisesti arvokasta kulttuuriympäristöä, jonka ominaispiirteitä ja erityisarvoja tulee vaalia. Alueella on todettu luonnonsuojelulain (9/2023) 78 §:n tarkoittamia suojeltavia eläimiä. Alueen luonnonympäristö tulee hoitaa siten, että luonnonsuojelulain nojalla suojeltujen eläinten elinympäristö ja kulkureitit turvataan eikä lisääntymis- ja levähdyspaikkoja heikennetä.*
- VL lähivirkistysalue
- VL/s lähivirkistysalue, jolla ympäristö säilytetään  
*Alueen maisemallisesti ja kulttuurihistoriallisesti arvokkaat ominaispiirteet sekä vanhaan huvila-asutukseen liittyvät rakenteet ja rakennelmat tulee säilyttää. Aluetta tulee kehittää sen luontotyypin mukaisella tavalla siten, ettei siellä sijaitsevia liito-oravien lisääntymis- ja levähdyspaikkoja vaaranneta.*
- LP-1 yleinen pysäköinti, jonka kautta sallitaan ajo siihen rajoittuville tonteille.

*Alueen sijainti osana valtakunnallisesti arvokasta kulttuuriympäristöä on huomioitava alueen suunnittelussa ja toteutuksessa. Alueen pintamateriaalin on oltava vettäläpäisevää.*

- sk1 kulttuuriympäristön kannalta valtakunnallisesti arvokas alue  
*Alueelle rakennettaessa tai aluetta muilla tavoin muutettaessa on huolehdittava sen erityisten arvojen säilymisestä.*
- s-1 suojeltava alueen osa  
*Puistoalueita on hoidettava niin, että maiseman luonne ei olennaisesti muutu. Alueen kulttuurihistoriallisia arvoja tulee vahvistaa ja mahdollisuuksien mukaan palauttaa. Aluetta koskevista suunnitelmista on pyydettävä museoviranomaisen lausunto.*
- W vesialue
- pp ohjeellinen yleiselle jalankululle ja polkupyöräilylle varattu alueen osa
- pp yleiselle jalankululle ja polkupyöräilylle varattu alueen osa
- katu
- ajo ohjeellinen ajoyhteys
- suojeltava puu

Lisäksi kaavamerkinnöissä on esitetty jalankululle ja polkupyöräilylle varattu katu/tie, jolla tontille/rakennuspaikalle ajo on sallittu. Kaavakartalla merkintä on kuitenkin osoitettu yleiselle jalankululle ja polkupyöräilylle varattuna alueen osana, jolla tontille/rakennuspaikalle ajo on sallittu, pp/t.



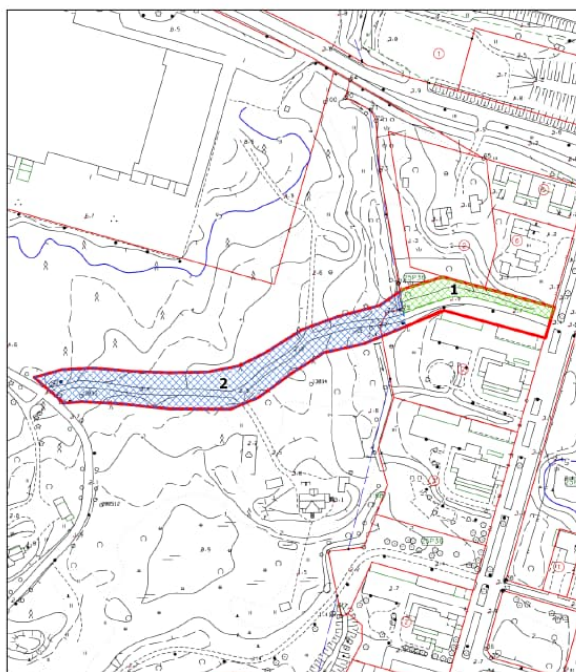
*Ote ajantasaasemakaavasta, jossa kaavarajaus on esitetty punaisella.*

## Selvitykset

Kevään 2023 liito-oravakartoitus suoritettiin jälkijätöksiin perustuvalla menetelmällä. Inventointi ulottui noin 20–30 metrin etäisyydelle suunnitellusta pyörätiestä. Apuna käytettiin ennestään tiedossa olevia havaintoja sekä aiempia selvityksiä alueelta. Suunnittelualue sijoittuu kolmen tunnetun elinpiirin alueelle.

Liito-oravatilanteessa ei ole tapahtunut olennaisia muutoksia verrattuna aiemmin tehtyjen liito-oravaselvitysten tietoihin, vaikka erityisesti Kuparisaassa puustoa on kaatunut paljon viime vuosien syys- ja talvimyrskyissä. Maastokäynnin havaintojen perusteella Kuparisaarentien ja -polun läheisyydessä sijaitsee lisääntymis- ja levähdyspaikkoja, jotka ovat luonnonsuojelulaille tiukasti suojeltuja (9/2023 78 §).

Lisääntymis- ja levähdyspaikkojen lisäksi puustoiset kulkuyhteydet ovat liito-oraville tärkeitä siirtymiseen elinalueilta toiselle. Ketunkadun lähellä oleva puustoinen kulkuyhteys sekä Emäntälahden ylittävän pengertien pohjoispuolella kasvavat koivut ovat tärkeitä siirtymäreittejä, ja niille tulee jättää riittävästi varttunutta puustoa reittien turvaamiseksi.



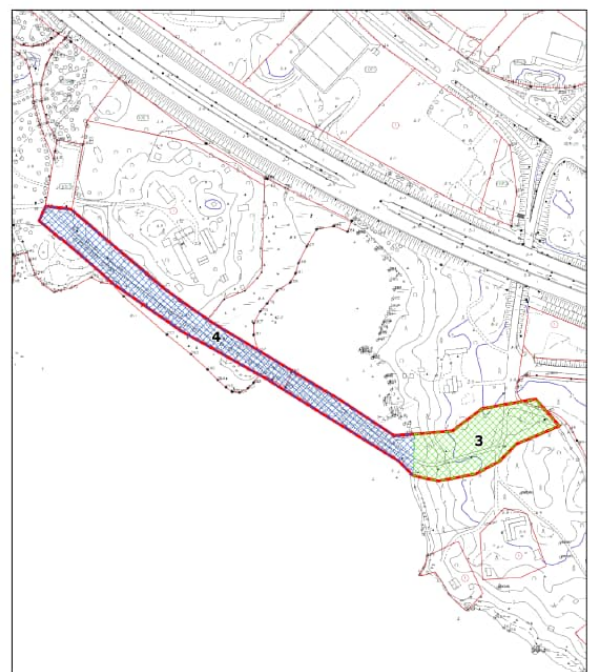
▬ Selvitysalueen rajaus

▨ Alue 1

▨ Alue 2



0 25 50 100 Metriä Vaasan kaupunki, kaavoitus 2023



▬ Selvitysalueen rajaus

▨ Alue 3

▨ Alue 4



0 25 50 100 Metriä Vaasan kaupunki, kaavoitus 2023

*Alue 1 = Liito-oravan kulkuyhteys. Liito-oravan liikkuminen eri elinalueiden välillä tapahtuu tämän puustoisin alueen kautta. Tässä kohtaa mahdollinen pyörätien levennys suositellaan tehtäväksi nykyisen pyörätien eteläpuolelle. Alue 2 = Liito-oravan elinpiirin ydinalue. Suunnittelualueen pohjoispuolella tulkittiin olevan liito-oravan lisääntymis- ja levähdyspaikka. Pyörätien varrella olevia järeitä kuusia laji käyttää nk. hyppypuina siirtyessään alueelta toiselle. Alue on kärsinyt myrskyistä, ja tämän vuoksi suositellaan, että jatkosuunnittelu tehdään alueen nykyinen puusto säilyttäen. Alue 3 = Liito-oravan lisääntymis- ja levähdyspaikka. Mikäli yksittäisiä puita on tarve kaataa, suositellaan konsultaatiota alueellisen ELY-keskuksen luonnonsuojeluyksikön kanssa, joka on luonnonsuojelulakia valvova viranomaisena. Alue 4 = Liito-oravan kulkuyhteys. Emäntälahden ylittävän pengertien koivurivistöä liito-orava käyttää mahdollisesti siirtyessään Kuparisaaren alueelta Hietalahden elinpiirille. Mahdollinen pyörätien levennys suositellaan tehtäväksi pyörätien eteläreunalle.*



## 4. ASEMAKAAVAN SUUNNITTELUN VAIHEET

### 4.1. Asemakaavan suunnittelun tarve, suunnittelun käynnistäminen ja sitä koskevat päätökset

Vaasan kaupungin tavoitteena on kehittää kävelyn ja pyöräilyn olosuhteita sekä lisätä pyöräilyn osuutta eri liikkumismuodoista kaksikymmentä prosenttia vuoteen 2030. Vaasan kävelyn ja pyöräiliikenteen edistämishjelman 2021 mukaiseen pyöräilyn tavoiteverkkoon sisältyy pää- ja aluereittejä noin viidenkymmenen kilometrin verran. Näistä Keskustan ja Suvilahden välisellä pääreitillä on tarve muodostaa alue katualueeksi. Asemakaavan suunnittelu käynnistyi osallistumis- ja arviointisuunnitelmalla 18.10.2023 kaupunkiympäristölautakunnan hyväksyessä sen nähtäville 27.9.2023.

### 4.2. Vireilletulo

Asemakaavan muutos on tullut vireille kaupunkiympäristölautakunnan päätöksellä 27.9.2023 § 111/2023.

### 4.3. Osallistuminen ja yhteistyö

#### 4.3.1. Osalliset

- Kaava-alueen ja naapurikiinteistöjen maanomistajat, maanvuokraajat ja asukkaat
- Alueella toimivat yritykset, yhdistykset ja alueen muut käyttäjät
- Muut, joiden asumiseen, työntekoon tai muihin oloihin kaava saattaa huomattavasti vaikuttaa
- Kaupungin asiantuntijaviranomaiset: Kaavoitus, Kiinteistötoimi, Kuntatekniikka, Rakennusvalvonta, Ympäristötoimi, Konsernihallinto, Nuorisovaltuusto, Vaasan vammaisneuvosto, Nuorisopalvelut, Vanhusneuvosto
- Muut viranomaiset ja yhteistyötahot: Etelä-Pohjanmaan ELY-keskus, Pohjanmaan Pelastuslaitos, Pohjanmaan poliisilaitos, Puolustusvoimat 2. Logistiikkarykmentti (2LOGR), Pohjanmaan liitto, Pohjanmaan museo, Vaasan Vesi, Vaasan Sähkö Oy / kaukolämpöyksikkö, Vaasan Sähköverkko Oy, Suomen erillisverkot ja Suomen turvallisuusverkko, JNT, Elisa Oyj, LOIHDE, Telia, Digita

#### 4.3.2. Osallistuminen ja vuorovaikutusmenettelyt

Asemakaavan muutoksen vireilletulosta ja nähtävilläolosta ilmoitetaan Vaasan kaupungin virallisissa kuulutuslehdissä (Ilkka-Pohjalainen, Vasabladet), kaupungin ilmoitus- ja viestintäkanavilla sekä kaavoituksen internetsivuilla [www.vaasa.fi/kaavoitus](http://www.vaasa.fi/kaavoitus). Kiinteistörekisteristä ilmeneville omistajille ja vuokralaisille lähetetään kirje. Osalliset voivat osallistua kaavan valmisteluun seuraavalla tavalla:

##### 1. ALOITUS: Osallistumis- ja arviointisuunnitelma (MRL 63 §, MRA 30 §)

Osallistuminen suullisella tai kirjallisella mielipiteellä OAS:n nähtävilläolon aikana (väh. 14 vrk). Osallisia kuullaan koskien lähtökohtia ja selvityksiä, kaavatyön aikataulua, alustavia tavoitteita, osallisten määrittelyä sekä vuorovaikutuksen järjestämistä. Mielipiteet toimitetaan Vaasan kaupungin kaavoitukseen.

Osallistumis- ja arviointisuunnitelmaa tarkistetaan ja täydennetään tarvittaessa, jolloin OAS:n päivitetty versio löytyy kaavahankkeen internet-sivuilta: [www.vaasa.fi/ak1132](http://www.vaasa.fi/ak1132)

## 2. KAAVALUONNOS: valmisteluvaiheen kuuleminen (MRL 62 §, MRA 30 §)

Osallistuminen suullisella tai kirjallisella mielipiteellä kaavaluonnoksen nähtävilläolon aikana (30 vrk). Osallisia kuullaan koskien kaavan tavoitteita, selvitystyötä ja kaavan luonnosta. Mielipiteet toimitetaan Vaasan kaupungin kaavoitukseen.

## 3. KAAVAEHDOTUS: julkinen nähtävilläolo (MRL 65 §, MRA 27 §)

Osallistuminen kirjallisella muistutuksella kaavaehdotuksen nähtävilläolon aikana (30 vrk). Muistutukset toimitetaan Vaasan kaupungin kaavoitukseen. Viranomaislausuntojen ja mahdollisten muistutusten käsittelyn jälkeen kaavaehdotus etenee hyväksyttäväksi.

## 4. ASEMAKAAVAN HYVÄKSYMINEN (MRL 52 §)

Kaupunginvaltuusto hyväksyy asemakaavan kaupunginhallituksen esityksestä. Kaupunginvaltuuston tekemästä kaavan hyväksymispäätöksestä voi jättää valituksen Vaasan hallinto-oikeuteen (MRL 188 §).

Lisäksi voidaan järjestää vuorovaikutustilaisuuksia, joissa osallisilla on mahdollisuus osallistua kaavan valmisteluun.

### 4.3.3. Viranomaisyhteistyö

Kaavoitusta tehdään yhteistyössä eri osallisryhmien edustajien kanssa. Viranomaisilta ja yhteistyötahoilta pyydetään kaavamuutoksesta lausunto kaikissa kolmessa kuulutusvaiheessa. Lakisääteistä viranomaisneuvottelua (MRL 66 §) ei kaavamuutoksen luonteen perusteella ole tarpeellista erikseen järjestää.

## 4.4. Asemakaavan tavoitteet

### 4.4.1. Lähtökohta-aineiston antamat tavoitteet

#### VALTAKUNNALLISET ALUEIDENKÄYTTÖTAVOITTEET

Uudistetut valtakunnalliset alueidenkäyttötavoitteet tulivat voimaan 1. huhtikuuta 2018. Niiden avulla pyritään alentamaan yhdyskuntien ja liikenteen päästöjä, turvaamaan luonnon monimuotoisuutta ja kulttuuriympäristön arvoja, sekä parantamaan elinkeinojen uudistumismahdollisuuksia. Alueidenkäyttötavoitteet jakautuvat viiteen kokonaisuuteen, jotka ovat:

- toimivat yhdyskunnat ja kestävä liikkuminen
- tehokas liikennejärjestelmä
- terveellinen ja turvallinen elinympäristö
- elinvoimainen luonto- ja kulttuuriympäristö sekä luonnonvarat ja
- uusiutumiskykyinen energiahuolto.

Asemakaava parantaa kävelyn ja pyöräilyn hyödyntämismahdollisuuksia sekä edistää työpaikkojen, palveluiden ja vapaa-ajanalueiden saavutettavuutta eri väestöryhmien kannalta. Kehittämällä kestävää liikkumista ennakoitaan tulevaisuuden kasvua sekä vähennetään haitallisia päästöjä. Alueen nykyinen käyttötarkoitus tukee virkistysalueiden riittävyttä keskusalueella.

Laadittava asemakaava sijoittuu olemassa olevaan yhdyskuntarakenteeseen. Kaavassa on huomioitu alueella mahdollisesti esiintyvät tulvat ja muut sään ääri-ilmiöt, joihin kadun teknisellä suunnittelulla sekä viherympäristöllä pyritään vaikuttamaan. Kaavassa huomioidaan valtakunnallisesti arvokas kulttuuriympäristö sekä suojeltavien lajien elinolot.

## KUNNAN ASETTAMAT TAVOITTEET

Asemakaavan tavoitteena kaupungin näkökulmasta on kehittää kaavoituksen kohteena olevaa reittiä monipuolisemmin eri käyttäjäryhmille sekä parantaa alueen liikenneturvallisuutta ja saavutettavuutta kävellen ja pyöräillen. Reitin kehittämällä edistetään kestävästä liikkumisesta. Reitin parantamisen myötä tavoitellaan myös erityisesti talvikunnossapidon tehostamista. Alueella olevat luonto- ja kulttuuriympäristöarvot tulee turvata ja mahdollisuuksien mukaan edistää.

## OSALLISTEN TAVOITTEET

Tavoitteet alueen käyttäjien ja osallisten kannalta on säilyttää alueen kulttuuriympäristö- ja luontoarvot sekä maisema. Suunnittelussa tulee huomioida kävelylle soveltuva pehmeämpi alusta, joka kuormittaa kehoa vähemmän kuin asfaltti. Myös kunnossapitoon ja turvallisuuteen tulee kiinnittää huomiota.

### 4.4.2. Prosessin aikana syntyneet tavoitteet, tavoitteiden tarkentuminen

## 4.5. Asemakaavaratkaisun vaihtoehdot ja niiden vaikutukset

### 4.5.1. Alustavien vaihtoehtojen kuvaus ja karsinta

Valmisteluvaiheen alkaessa on tutkittu kaavoitettavan katualueen leveyttä sekä sen linjausta allianssin laatimien alustavien katusuunnitelmien pohjalta verraten niitä alueen nykytilanteeseen ja alueen arvoihin. Lisäksi on selvitetty Väyläviraston laatukäytävälle asetetut vaatimukset. Sijoittelussa on huomioitu alueen luonnonympäristön asettamat rajat kartoittamalla liito-oraville tärkeä puusto sekä sovitettu kaavoitettava alue kulttuurihistorialliseen ympäristöön.

Liito-oravan kulkuyhteyksien turvaamiseksi Emäntälahden pengertien koivurivi halutaan säilyttää. Myös Kuparisaaressa nykyisen reitin varrella on liito-oravalle tärkeitä hyppypuita. Kaavan ajatuksena on lisäksi edistää liito-oravien kulkemista elinpiirien välillä. Pengertien Eteläisen kaupunginselän puolelle suunniteltiin esitettävän istutettava puurivi, jolloin sen vaatima levennys toimisi reitin viihtyisyyttä lisäävänä tekijänä yhdessä tuulen ja meriveden nousun suojana sekä parantaisi liito-oravan kulkemista elinpiirien välillä. Johtuen kuitenkin puurivin laajasta tila- ja levennystarpeesta meren puolelle, jätettiin se pois luonnoksesta.

Emäntälahden ja Kuparisaarentien väliin muodostuu uusi reittilinjaus, jota tarkasteltiin alueen luontoarvojen sekä reitin sujuvuuden ja turvallisuuden kannalta. Uuden linjauksen myötä pyöräily on sujuvampaa ja turvallisempaa, kun ajoneuvoliikenteen kanssa kulkevat ja risteävät kohdat vähenevät. Ajoyhteyden ja kadun väliin muodostuva metsäalue säilytetään luontoarvojen varmistamiseksi. Bragen ulkomuseon kohdalla meren puolella olevan puuston säästämiseksi katulinjausta tuotiin lähemmäksi museota.

Pyöräilyn laatukäytävälle sekä jalankululle annetaan hyvin erilaiset suositukset soveltuvasta pintamateriaalista. Kaavoitettavana olevan reitin pintamateriaalin valintaan ovat vaikuttaneet alueen metsäisen luonne, kulttuuriympäristöön soveltuvuus sekä eri kulkumuodoille asetetut ohjeistukset ja tavoitteet. Katualue suunnitellaan ja toteutetaan ulkonäöltään yhtenäisenä.

Kaavamuutosalueen raja- ja muoto on muovautunut ja tarkentunut useasti luonnosta valmisteltaessa. Alueen kapea ja pitkänomainen muoto haastaa karttamerkintöjen luettavuutta ajantasakaavassa.

### 4.5.2. Osallistumis- ja arviointisuunnitelma

Osallistumis- ja arviointisuunnitelma oli nähtävillä 18.-31.10.2023. Suunnitelmasta on annettu seuraavat lausunnot ja mielipiteet.

## ELY-KESKUS

ELY-keskus ottaa kantaa kaavahankkeeseen maankäyttö- ja rakennuslain 18 §:n sekä elinkeino-, liikenne- ja ympäristökeskuksista annetun lain 3 §:n pohjalta siten, että valmistelutyössä on huomioitu hankkeen valtakunnallisesti ja maakunnallisesti merkittävät vaikutukset sekä kulttuuriympäristön hoidon ja luonnon monimuotoisuuden sekä vesivarojen käytön ja hoidon kannalta tärkeät maankäytölliset kysymykset.

### *Tulvasuojelu ja kuivatus*

Kyseinen alue sijaitsee lähellä merta. Kartat veden leviämisalueista eri tulvatilanteissa löytyvät tulvakarttapalvelusta osoitteesta <https://www.vesi.fi/vesitieto/tulvakarttapalvelu/>.

### *Vesien suojelu*

ELY-keskuksen vesien ja maatalouden ympäristönsuojeluryhmä toteaa, että jos rantaviivaa on aikomus muokata, tulee rakentaminen vesialueelle ja sen mahdollinen luvantarve huomioida sekä kaavan suunnittelussa, että kaavamääräyksissä.

### *Luonnonsuojelu*

ELY-keskuksen luonnonsuojeluyksikkö toteaa, että suunniteltavalla alueella on merkittävät monimuotoisuusarvot, jotka tulee huomioida alueen suunnittelussa. Alueen liito-oravaselvitystä tulee hyödyntää ja tarkentaa kulkuyhteyksillä, ruokailualueilla ja varmistaa ettei suunnitelma vaaranna liito-oravan säilymistä alueella. Pyöräbaana vaatii aukkoisuuden lisäämistä kapealle metsäalueelle, jossa tulisi säilyttää vanhaa ja lahoavaa puustoa sekä isoja kuusia suoja-, pesä- ja kolopuiksi. Suunnitelmassa tulisikin vahvasti pyrkiä säilyttämään ja lisäämään monimuotoisuutta alueella. Alueelta tulee myös kartoittaa viitasammakoiden esiintyminen mahdollisten vesirakenteiden osalta.

### *Hulevesien hallinta*

Suunnittelussa on otettava huomioon, että pyörätien toteuttaminen ei estä yleiskaavassa osoitettujen hulevesijärjestelmien toimivuutta erityisesti Emäntälahden ylittävällä osalla.

### *Kulttuuriympäristö ja rakennussuojelu*

Osallistumis- ja arviointisuunnitelmassa on tuotu esiin alueen kulttuuriympäristöön liittyvät valtakunnalliset arvot, jotka tulee huomioida alueen suunnittelussa.

### *Alueidenkäyttö*

Osallistumis- ja arviointisuunnitelmassa on esitetty alueen kaavatilanne. Osallistumis- ja arviointisuunnitelmaa sekä kaavaselostusta tulee täydentää valmisteltavana olevan Pohjanmaan maakunta-kaava 2050 osalta ja tarvittaessa huomioida siinä esitetyt maankäytölliset tavoitteet.

ELY-keskus toteaa, että pyöräbaana ei saa vaikeuttaa tai heikentää alueen puistomaista käyttöä eikä heikentää myöskään alueen liikenneturvallisuutta jalankulkijoiden osalta.

Kaavan jatkovalmistelun yhteydessä tulee suunnittelussa huomioida happamien sulfaattimaiden esiintyminen Emäntälahdella tehtävien rakennustöiden osalta.

Luonnos-/ehdotusvaiheiden mahdollista lausuntoa varten ELYkeskukseen tulee toimittaa asemakaavahankkeen etenemistä koskevat asiakirjat ja selvitykset. Vanhoja selvityksiä voi käyttää soveltuvin osin. ELY-keskuksella ei ole muilta osin hankkeesta tässä vaiheessa huomautettavaa.

*Vastine: Huomioidaan kaavasunnittelussa. Osallistumis- ja arviointisuunnitelma päivitetään maakuntakaavan osalta.*

## POHJANMAAN MUSEO

Pohjanmaan museo toimii Pohjanmaan maakunnan alueella alueellisena vastuumuseona ja vastaa maakunnan museoviranomaistehtävistä. Pohjanmaan museo tulee osiossa *Osalliset mainita Muut viranomaiset ja yhteistyötahot*-otsikon alla. Otsikon *Selvitykset* alla tulee mainita alueella tehdyt rakennusinventoinnit ja kulttuuriympäristöselvitykset.

Muilta osin museolla ei tässä vaiheessa ole lisättävää OAS:iin.

*Vastine: Osallistumis- ja arviointisuunnitelma päivitetään osallisten ja selvitysten osalta.*

## MUSEOVIRASTO

Museovirasto on edentänyt oheisen asian toimijalle Pohjanmaan museo, joka alueellisena vastuumuseona vastaa rakennetun kulttuuriympäristön, maiseman ja arkeologisen kulttuuriperinnön viranomaistehtävistä Pohjanmaalla.

*Vastine: Ei vaikutusta osallistumis- ja arviointisuunnitelmaan.*

## TELIA FINLAND OYJ

Teliällä ei ole kaapeleita kyseisellä asemakaavan muutosalueella (Suvilahden pyöräbaana). Näin ollen Teliällä ei ole lausuttavaa kyseisestä asemakaavan muutoksesta.

*Vastine: Ei vaikutusta osallistumis- ja arviointisuunnitelmaan.*

## TUKES

Turvallisuus- ja kemikaalivirasto (Tukes) on tutustunut yllä mainittuun lausuntopyyntöönne. Tukesilla ei ole lausuttavaa kemikaaliturvallisuuslainsäädännön näkökulmasta (390/2005).

*Vastine: Ei vaikutusta osallistumis- ja arviointisuunnitelmaan.*

## VAASAN SÄHKÖVERKKO OY

Vaasan Sähköverkolla on alueella kaapelireittejä kaivettuna maahan. Rasitekartta on toimitettu rasitekyselyn yhteydessä kaupungin kaavoitukselle 28.09.2023. Muilta osin Vaasan Sähköverkolla ei ole huomautettavaa kaavaan tässä vaiheessa.

*Vastine: Huomioidaan kaavasuunnittelussa.*

## VAASAN VESI

Aluetta kaavoittaessa kaavoittajan tulee tarkkaan harkita jo asemakaavoitettujen kiinteistöjen asemakaavamerkinnän poistamista tonteilta 107, 108, 109, 110 ja 111. Alueella on myös kaavamerkintänä VL/S, joten Vaasan Veden on todella haastavaa tuoda vesihuolto kyseisille kiinteistöille vesistön tai rakennettavan baanan kautta. Alueen vesihuollosta tulee pitää kaavoittajan kanssa palaveri erikseen. Vaasan Vesi ei vastusta muuten alueen kehittämistä.

*Vastine: Kaava-alue rajautuu suunnitteilla olevan pääreitit kehittämiseksi tarvittavalle alueelle, eikä näin ollen ulotu kyseisille tonteille.*

## HIETALAHDEN PIENKIINTEISTÖYHDISTYS RY

Lausuntona esitämme, että Ahvensaaren metsä ja Emännänlahden rantaväylä säilytetään nykyisellään niin, että se palvelee kaikkia ulkoilijoita. Esitämme että pyöräbaana sijoitetaan rinnakkaistielle alkaen Hirventien ja Rinnakkaistien liikenneympyrästä kulkien jäähallin ohi. Lisäksi esitämme, että rinnakkaistien alikulku moottoritien ali muutetaan yksisuuntaiseksi rantamaantieltä jäähallille päin. Näin alikulkuun olisi mahdollista tehdä ajoradasta erotettu kevyenliikenteen väylä, joka parantaisi

alikulun turvallisuutta. Kevyenliikenteen alikulku palvelisi Suvilahden pyöräilijöitä, rannassa ulkoiljoita ja jäähallin tapahtumia. Tästä baana voisi jatkaa Rantamaantien suuntaisesti kohti keskustaa. Esittämämme vaihtoehto olisi kustannuksiltaan varmasti halvempi ja palvelisi suurempaa käyttäjäryhmää.

*Vastine: Huomioidaan kaavasuunnittelussa. Ulkoilureitin kehittämisellä, sen turvallisuuden ja kunnossapidon parantamisella vastataan sekä kävelijöiden, että pyöräilijöiden tarpeisiin. Kävelyn ja pyöräliikenteen edistämishjelmassa on linjattu laatukäytävän sijoittuminen rantaa pitkin. Toteutussuunnitelmassa pyritään välttämään ajoratoja ja täten luomaan miellyttävämpiä reittejä käyttäjille. Luonto tunnetusti lisää henkistä hyvinvointia, vähentää stressiä sekä edistää palautumista.*

*Rinnakkaistien alikulku on kapea ja matala, minkä lisäksi se vaatisi mittavan korjauksen laatukäytävän kulkiessa tätä kautta. Voimassa olevassa asemakaavassa on jo varauduttu leveämpään alikulkuun ja Rantamaantien ja Ruutikellarintien toisenlaiseen risteysjärjestelyyn. Näiden muutosten toteutumiselle ei ole vielä tarkkaa aikataulua eikä rahoitusta. Talvihoidon kannalta matala alikulku heikentää kunnossapidon tehokkuutta, sillä vain pienemmät koneet mahtuvat alikulussa kulkemaan. Alueen luonne järeeänä kuusivaltaisena metsänä sekä arvokkaana kulttuuriympäristönä halutaan säilyttää.*

#### SUVILAHTI-SEURA RY

Suvilahti-Seura ry lausuu Suvilahden pyöräbaanan osallistumis- ja arviointisuunnitelmasta seuraavaa:

- Suunnitellun alueen rajat on säilytettävä. Ei siis alueen laajentamista
- Kaikki tulossa olevat työt kaava-alueella on tehtävä varovaisuutta noudattaen ja alueen luontoarvot säilyttäen
- Pyöräily- ja kävelyväylät erotettava selkeästi toisistaan
- Seuramme pohti myös sitä, onko asfaltti ainoa vaihtoehto väylälle. Kävellessä liikkuen hyvin alustettu hiekkakäytävä olisi jaloille mieluisampi kävellä
- Onko punainen asfaltti sopiva tälle alueelle
- Muutoin Suvilahti-Seura ry suhtautuu positiivisesti asemakaavan vireille tuloon alueella ja kiittää mahdollisuudesta saada antaa asiasta lausunto

*Vastine: Huomioidaan kaavasuunnittelussa. Johtuen alueen kulttuuriympäristö- ja luontoarvoista, kaavalla muodostuva katualue pyritään suunnittelemaan mahdollisimman kapeaksi, mahdollistaen kuitenkin tarpeellisen mitoituksen ja turvallisen erotellun kulun sekä pyöräilijöille, että kävelijöille. Kaavassa pyritään huomioimaan jalankulun miellyttävyyden pinnan toteutuksessa.*

#### YKSITYISHENKILÖ

Haluaisin osallistua tuon aihekentän otsikossa olevan asemakaavan muutokseen kertomalla mielipiteeni.

Jää ensinnäkin vähän epäselväksi millaiseksi aluetta ollaan muuttamassa pyöräbaanan myötä. Tulleeeko reitille siis leveämpi tie joka asfaltoidaan?

Liikun itse lähes päivittäin tuolla reitillä ja haluaisin siksi huomauttaa muutamasta asiasta.

Alueella liikkuu tällä hetkellä huomattavasti enemmän jalankulkijoita kuin pyöräilijöitä. Minusta jalankulkijat tulisi huomioida ensisijaisesti. Rantareittiä ei missään nimessä kannattaisi asfaltoida, koska alueella liikkuu paljon juoksijoita ja kävelijöitä juuri sen takia että alusta on asfaltoimaton ja siksi pehmeämpi jalalle. Toisekseen pyöräilijät eivät huomioi jalankulkijoita kiitäessään kovempaa vauhtia ohitse. Reitillä voi jo nyt pyöräillä aivan hyvin.

Toinen huomio liittyy alueen keliolosuhteisiin. Mereltä pääsee tuuli tuohon aika avoimelta alueelta ja sen vuoksi se ei varmasti jatkossakaan tule olemaan pyöräilijöiden suosiossa kaikkina vuodenaikoina, toisin kuin kävelijöiden ja juoksijoiden, joiden kulkuun tuuli vaikuttaa vähemmän.

Tuuli ja aallokko nostaa välillä merivettä tuohon reitille etenkin Bragen ulkomuseon ja kuparisaaren väliselle pengertielle. Asfaltoitu tie on tosi liukas kun siihen nousee merivesi etenkin syksyllä/talvella/keväällä. Epäilen että kaavassa ei ole huomioitu lisääntyvää tarvetta kunnossapitoon ja niinpä asfaltoitu tie olisi jatkossa liukkaampi useammin kuin hiekkatie. Joka sekkin on nykyisellään välillä vaikeakulkuisen liukas. Vaasassa ei tuota rantareittiä hoideta mitenkään priorisoidusti vaan viikonloppuna voi joutua odottamaan jopa iltapäivään tai seuraavaan päivään aurausta tai hiekoitusta.

Viimeinen huolenaihe liittyy alueen luonnontilan säilymiseen.

Tutkimusten mukaan sekä ihmisille että muille eläimille luonnontilainen ympäristö on paras. Aluetta ei ole syytä muuttaa yhtään enempää puistomaiseen suuntaan kuin se jo nyt on. Alueen luonnontarvot on kiistattomat ja siellä esiintyy useita vanhan metsän lajeja sekä viitasammakoita. Näiden elintilan kaventaminen on luonnonsuojelulain vastaista (kaavaselostuksessa on muuten vanhan LSL:n pykälät).

Alueen läheisyydessä (ei ihan reitillä) on mm sienestys ja marjastus mahdollisuuksia ja muitakin virkistyskäyttötarkoituksia kuin jo mainitut. Joita ei pyöräillessä oikein ehdi toteuttaa.

*Vastine: Huomioidaan kaavasuunnittelussa. Johtuen alueen kulttuuriympäristö- ja luontoarvoista, kaavalla muodostettava katualue pyritään suunnittelemaan mahdollisimman kapeaksi, mahdollistaen kuitenkin turvallisen kulun sekä pyöräilijöille, että kävelijöille. Katualueen myötä reitti levenee osittain. Kävely ja pyöräliikenteen edistämishjelman mukaisesti pyöräilyn pääreitit ovat erotettu värikkäällä asfaltilla muista kulkuväylistä luoden turvalliset olosuhteet kaikille käyttäjille. Reitin peruskorjaus parantaa nykyisiä olosuhteita ja luo siitä houkuttelevamman ja turvallisemman erottelemalla kulkutavat. Vaasan kävelyn ja pyöräliikenteen edistämishjelman mukaisesti pääreittien suunnittelun ja toteuttamisen lisäksi tavoitellaan talvikunnossapidon parannusta ns. superluokkaan.*

*Alueen luonne huomioiden pyritään kaavassa myös mahdollistamaan pehmeämpien alustojen käyttö jalankulkijoille. Suunnittelu tarkentuu seuraavissa kaavavaiheissa.*

*Alueella on tehty maastokäyntejä yhdessä ELY-keskuksen, kaavoituksen ja kuntatekniikan asiantuntijoiden sekä pyöräilyallianssin kesken. Tällöin muun muassa tarkennettiin liito-oravien tärkeitä kulkureittejä aiemmin tehdyn selvityksen tueksi sekä suunniteltiin kulkureittien parantamismahdollisuuksia. Alueen arvot on huomioitu alueen suunnittelussa sekä katualueen linjauksessa.*

*Luonto tunnetusti lisää henkistä hyvinvointia, vähentää stressiä sekä edistää palautumista, minkä vuoksi pyöräilyreitit on sijoitettu myös metsäisille alueille. Alueen luonne järeänä kuusivaltaisena metsänä sekä arvokkaana kulttuuriympäristönä halutaan säilyttää. Osallistumis- ja arviointisuunnitelma päivitetään luonnonsuojelulain pykälän osalta.*

## YKSITYISHENKILÖ

Sain tietää, että pyöräbaana suunnitellaan Hietalahdesta Suvilahteen. Tuleeko tämä pyöräbaana olemaan asfaltoitu? Jos niin, niin se ei sovi rantaan ja sen ympäristöön. On ihanaa, kun Hietalahden villan ja Brage-museon ympärillä on perinteisiä sorateitä, ne ovat hyviä lenkkeilijöille, kävelijöille, koirille – kaikille! Sitä ei saa pilata asfaltilla! Luonto ei ole rumaa, vaan antaa mielenrauhaa. Jos halutaan

pyöräilytien Suvilahteen, sellaisen voi tehdä jäähalliin viereen, siinä on jo asfalttia ja liikennettä ennestään- silloin tarvi pilata kaunista puistoaluetta.

Minun mielestäni tällä hetkellä pyöräily Suvilahteen ei ole ongelmallista. Kaikki pyöräilevät jäähallin ohi, jos on kiire, ja sitten tie jatkuu jalkapallostadion ohi. En ymmärrä miksi tuota kaunista ranta-aluetta on pilattava, varsinkin tuo ihana soratie jossa on kauniita koivuja ja merta ympärillä! Kaupungissa pitää kans olla alueita jossa voi rauhoittua, eikä vain asfalttia ympärillä. Tähän asti ollaan jo pilattu Hietalahtea Ravilaaksolla, jota on jo laiminlyöty! Ja ennen sitä tehtiin Rytilaaksosta frisbeepuiston, eli siitä on vain frisbeepelaajille iloa nykyään. Me jotka asumme täällä, meistä tuntuu että meidän aluetta pilataan kokonaan. Ja tietenkin on hyvä ajatella tulevaisuutta ja parantaa liikennettä jne. mutta se ei saa olla luonnon ja ympäristön kustannuksella. En tiedä miksi se pyörätie pitäisi mennä just merenrannan ääressä, kun pyöräilyteitä mitä jo on olemassa voisi kunnostaa, parantaa ja pidentää.

*Vastine: Huomioidaan kaavasuunnittelussa. Kävelyn ja pyöräliikenteen edistämishjelmassa on linjattu laatukäytävän sijoittuminen rantaa pitkin. Toteutussuunnitelmassa pyritään välttämään ajoratoja ja täten luomaan miellyttävämpiä reittejä käyttäjille. Kävely ja pyöräliikenteen edistämishjelman mukaisesti pyöräilyn pääreitit ovat erotettu värillisellä asfaltilla muista kulkuväylistä.*

*Alueen luonne huomioiden pyritään kaavassa myös mahdollistamaan pehmeämpien alustojen käyttö jalankulkijoille. Suunnittelu tarkentuu seuraavissa kaavavaiheissa. Ulkoilureitin peruskorjaus parantaa nykyisiä olosuhteita ja luo väylästä houkuttelevamman ja turvallisemman erottelemalla kulkutavat. Vaasan kävelyn ja pyöräliikenteen edistämishjelman mukaisesti pääreittien suunnittelun ja toteuttamisen lisäksi tavoitellaan talvikunnossapidon parannusta ns. superluokkaan.*

*Kaavasuunnittelulla turvataan alueen luonto- ja kulttuurihistorialliset arvot ja niitä pyritään edistämään. Alueen luonne järeänä kuusivaltaisena metsänä sekä arvokkaana kulttuuriympäristönä halutaan säilyttää.*

#### YKSITYISHENKILÖ

Mielipiteeni asemakaava nro 1132 SUVILAHDEN PYÖRÄBAANA asemakaavaluonnoksesta.

Toivon SUVILAHDEN PYÖRÄBAANA asemakaavahankkeen perumista seuraaviin seikkoihin viitaten:

1. Suvilahdessa on jo kaksi asfaltoitua jalankulku/pyörätietä, joita pitkin pääsee sujuvasti, suoraa reittiä keskustaan
  - jäähallin edestä Rinnakkaistietä pitkin alikulkusillan kautta Rantamaantielle
  - ylikulkusillan kautta Korkeamäelle ja sieltä Rantamaantien jalankulku/pyörätielle
2. Suunniteltu Suvilahden pyöräbaana kulkisi samaa reittiä vasta valmistuneen retkeilijöiden ja kävelijöiden suosiman hiljattain valmistuneen Risön majakkakivelle jatkuvan ulkoilureitin kanssa. Ulkoilureitti on tehty osin EU-rahoilla ja erittäin tärkeä suvilahtelaisille ja kaikille kaupunkilaisille. Miten käy ulkoilureitin, jos pyöräbaanaa aletaan rakentaa?
3. Pyöräbaanan rakentamisen hinta olisi korvaamattoman arvokkaiden luontoarvojen menettäminen. Onko Vaasalla varaa sellaiseen? On anteeksiantamatonta tuhota kaunis, kulttuurihistoriallisesti arvokas rantamaisema ja jäähallin takana oleva kuusikko pyöräbaanan tieltä.

Rantareitti ei ole oikea paikka rantareitin rakentamiselle. Nyt on viisasta perua suunnitelma, kun mitään peruuttamatonta ei ole vielä ehtinyt tapahtua.

*Vastine: Huomioidaan kaavasuunnittelussa. Kävelyn ja pyöräliikenteen edistämishjelmassa on linjattu laatukäytävän sijoittuminen rantaa pitkin. Toteutussuunnitelmassa pyritään välttämään ajoratoja ja täten luomaan miellyttävämpiä reittejä käyttäjille. Luonto on arvokas myös henkisen hyvinvoinnin osalta vähentäen stressiä ja edistäen palautumista. Pyöräilyä ja kävelyä halutaan liikunta- muotoina kehittää ja niiden määrää lisätä.*



*Kävelyn ja pyöräilyn pääreittiä kehitetään pyöräilijöiden ohella myös kävelijöille. Jalankululle soveltuva alusta, turvallisuus sekä kunnossapidon parantaminen nostavat myös Kaupunginselän kierroksen laadukkuutta. Suvilahden kävelyn ja pyöräilyn pääreitit rahoitus ei ole ristiriidassa Kaupunginselän kierroksen rahoituksen kanssa.*

*Kaava-alue rajautuu suunnitteilla olevan pääreitit kehittämiseksi tarvittavalle alueelle nykyisen reitin tuntumaan. Kuparisaarentien pohjoispuoleinen metsä jää kaavarajauksen ulkopuolelle. Asemakaavalla turvataan ja edistetään alueen kulttuurihistoriallisia arvoja sekä luontoarvoja.*

#### YKSITYISHENKILÖ

*Tiivistelmä keskustelusta:*

Baanan toteuttaminen alueelle koetaan turhaksi. Miksi toimenpiteitä tehdään jo olemassa oleville teille, kun nykyiset sellaisenaan hyvät. Punaista asfalttia ei koeta tarpeelliseksi. Talvikunnossapidon parantuminen koetaan kuitenkin positiiviseksi.

*Vastine: Huomioidaan kaavasuunnittelussa.*

Nähtävilläoloajan ulkopuolella saapui yksi viesti koskien suunnittelualuetta. Viestissä haluttiin nostaa esiin Emäntälahden ylittävän maapenkereen silloittaminen yhdellä tai useammalla kaarisillalla. Emäntälahden säilymisen ja ennallistamisen periaatteella veden tulisi vaihtua paremmin, ja samalla mahdollistuisi veneysteys merelle.

### 4.5.3. Asemakaavaluonnos

Asemakaavalla pyritään luomaan edellytykset ulkoilureitin kehittämiseksi ja hoidolle siten, että alueen kulttuurihistorialliset sekä luonnon monimuotoisuutta koskevat arvot säilyvät, ja niitä vaalitaan. Asemakaavamuutoksella vastataan kestävä liikunnan kasvuun. Kaavan avulla pyritään edistämään reitin sujuvuutta ja turvallisuutta parantamalla alueen kunnossapitoa sekä mahdollistamaan lähialueiden ja sen toimintojen saavutettavuutta. Kaavassa tarkennetaan alueen nykyistä käyttötarkoitusta säilyttävät merkinnät sekä osoitetaan kaavarajauksen ulkopuolelle ulottuvien kulttuurihistoriallisesti ja maisemallisesti arvokkaiden alueiden rajat. Tarkempi kaavaluonnoksen kuvaus on esitetty kappaleessa 5.

### 4.5.4. Asemakaavan valmisteluvaiheen aikana tulleet lausunnot ja mielipiteet

Täydennetään myöhemmin

### 4.5.5. Asemakaavan muutosehdotus

Täydennetään myöhemmin

### 4.5.6. Asemakaavan muutosehdotuksen nähtävilläoloaikana tulleet lausunnot ja muistutukset ja niiden vastineet

Täydennetään myöhemmin

### 4.5.7. Julkisen nähtävilläoloajan jälkeen tehdyt muutokset asemakaavaan

Täydennetään myöhemmin

## 5. ASEMAKAAVAN KUVAUS

### 5.1. Kaavan rakenne

Asemakaavalla muodostetaan jalankululle ja pyöräilylle varatusta alueesta katualue, jossa kävely ja pyöräily ovat eroteltu toisistaan. Hietalahden puistokuja, Bragenkuja, Kuparisaarentie sekä osittain Kuparisaarenpolku ovat moottoriajoneuvoliikenteelle sallittuja tonteille ja pysäköintialueelle pääsyn mahdollistamiseksi. Hietalahdenpuistossa sijaitseva pysäköintialue säilyy nykyisellä kohdallaan, ja mahdollistaa pysäköinnin noin kahdellekymmenelle autolle. Rinnakkaistien ja Kuparisaarentien risteyksestä etelään on osoitettu ohjeellinen ajoyhteys tonteille.

Katualueen leveydessä ja linjauksessa on huomioitu teknisten vaatimusten lisäksi kulkemisen sujuvuuteen ja turvallisuuteen liittyvät seikat sekä kulttuuri- ja luontoarvojen asettamat rajat. Kaavamuu- toksella muodostuva katualue kulkee asemakaavoitettua reittiä pitkin poiketen vain hieman ajanta- sakaavasta. Hietalahdenpuistossa linjausta on sujuvuuden varmistamiseksi jouduttu osittain viemään nykyisen katurajauksen ulkopuolelle, kuten myös paikoin Kuparisaarentiellä näkemäalueiden varmis- tamiseksi. Kaavassa osoitetaan katulinjaus ohjeellisen ajoyhteyden itäpuolelta Kuparisaarentielle. Uuden linjauksen ja ajoyhteyden väliin jää puustoista viheraluetta.

Varsinaisen katurakenteen ulkopuolelle jäävät alueet osoitetaan kaavaluonnoksessa nykyisen kaltai- sina viheralueina tai ympäristöltään säilytettävänä viheralueina. Asemakaavassa osoitetaan istutetta- via sekä säästettäviä puurivejä liittyen niiden kulttuurihistorialliseen arvoon sekä liito-oravan kulku- yhteyksien parantamiseen. Kaavaan merkitään kulttuuriympäristön kannalta valtakunnallisesti arvok- kaan alueen sekä suojeltavan alueen rajaukset.

#### 5.1.1. Mitoitus

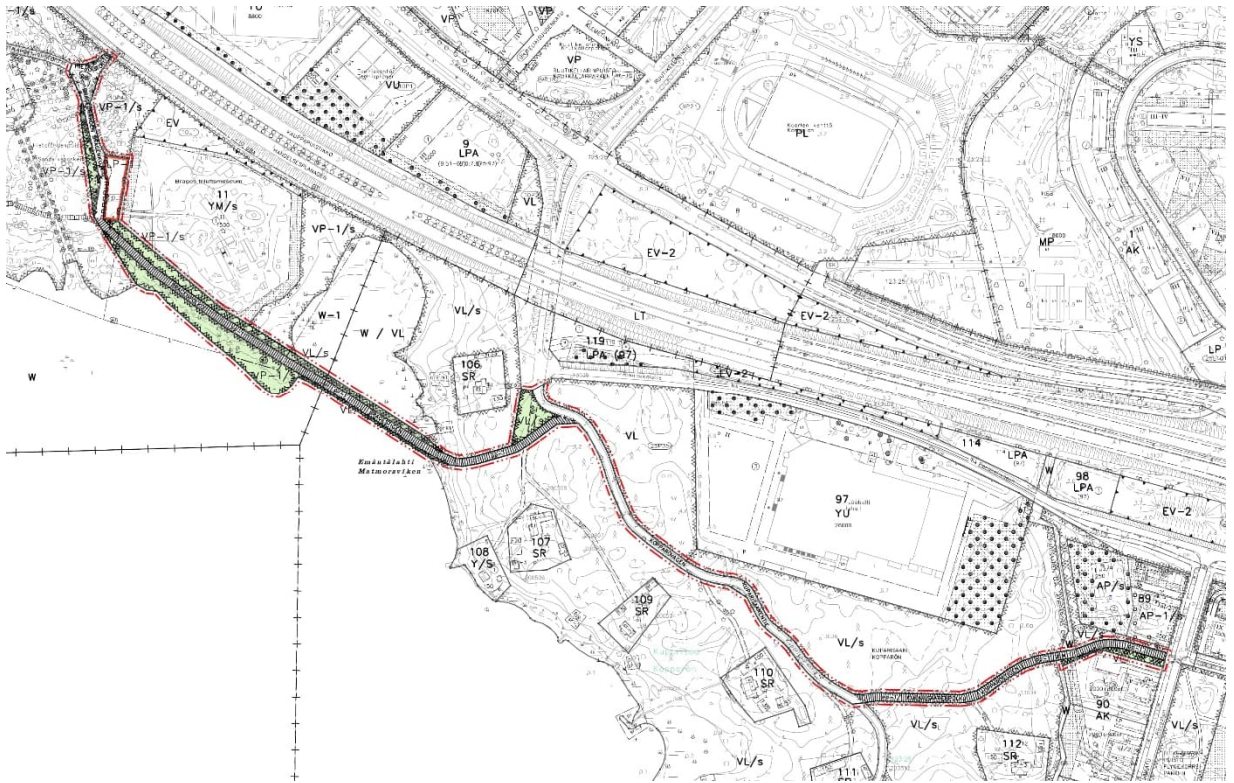
Suvilahden kävelyn ja pyöräilyn pääreitit asemakaava-alueen pinta-ala on 1,96 hehtaaria. Katualueet mukaan lukien pääreitit sekä pysäköintialue muodostavat hieman yli puolet kaavan alasta. Jäljelle jää- vät alueet ovat viheralueita. Alueen tarkempi mitoitus esitetään asemakaavamuutoksen ehdostusvai- heessa.

### 5.2. Ympäristön laatua koskevien tavoitteiden toteutuminen

Hietalahdenpuisto kuuluu valtakunnallisesti merkittävään rakennettuun kulttuuriympäristöön, mikä näkyy kaavassa sk1-merkinnällä. Hietalahden puistokuja, Bragenkuja sekä pysäköintialue ovat lisäksi osa laajempaa maisemaa ja kulttuurihistoriallisia arvoja koskevaa suojeltavaa aluetta s-1. Rajaukset asemakaavassa on osoitettu nykyisen mukaisina. Näillä alueilla on huolehdittava niiden erityisten ar- vujen säilymisestä. Alueen arvot ja luonne huomioiden, on katualueelle sekä pysäköintialueelle osoi- tettu tarkentavia määräyksiä.

Kaavaa varten laaditun liito-oravaselvityksen huomioiden maankäytön suunnitteluun sekä viranomaisten muodostaman asiantuntijatyhmän suorittamat maastohavainnot ovat kaavassa huomioitu. Katualue- en sijainnin määrittämisen lisäksi kaavassa on osoitettu säilytettävää viheraluetta liito-oravan elämi- sen ja liikkumisen mahdollistamiseksi. Lisäksi kaavassa on osoitettu istutettavaa puustoa paranta- maan liito-oravien mahdollisuuksia kulkea elinpiirien välillä.

## 5.3. Aluevaraukset



*Asemakaavamuutoksen luonnos*

### 5.3.1. Katualueet

Kaavoituksen kohteena oleva pyöräily- ja kävelyreitti osoitetaan kaavassa kokonaan katualueeksi, jossa kävely ja pyöräily ovat eroteltu toisistaan. Hietalahden puistokujan, Bragenkujan, Kuparisaarentien sekä osittain Kuparisaarenpolun osuudet toteutetaan yhteiskatuna tai muuna vastaavana kävely- ja pyöräilypainotteisena katuna, jossa moottoriajoneuvoliikenne on sallittua. Emäntälahden ylittävä pengertie sekä Kuparisaarenpolun itäinen puoli osoitetaan jalankulun ja pyöräiliikenteen käyttöön. Katualue on pituudeltaan noin puolitoista kilometriä, ja leveydeltä seitsemästä kahdeksaan metriin. Katualue sisältää mitoitettua ajoradan, pientareet ja luiskat, kuivatusratkaisun, suojaetäisyydet sekä mahdollisen levennystarpeen. Varsinaiseen kulkemiseen tarkoitettua alueen leveys on kaavassa määriteltä enimmillään 4,5-5 metriin. Alueen pintamateriaali sovitetaan ympäristöön ja käytettävään kulkutapaan kaavamääräysten mukaisesti.

### 5.3.2. Muut alueet

Bragenkujan päähän nykyiselle paikalleen on osoitettu yleinen pysäköintialue, jonka kautta saadaan järjestää ajoyhteys siihen rajoituville tonteille (LP-1). Pysäköintialue palvelee Bragen ulkomuseon vierailijoita sekä Hietalahden puiston käyttäjiä. Tilaa löytyy noin kahdenkymmenen auton pysäköintitarpeeseen. Pysäköintialuetta koskee erillinen kaavamääräys pintamateriaalin vedenläpäisevyydestä.

Rinnakkaistien ja Kuparisaarentien risteyksestä kohti Eteläistä kaupunginselkää on osoitettu ohjeellinen ajoyhteys (ajo) tonteille. Ohjeellista ajoyhteyttä koskee erillinen kaavamääräys pintamateriaalin vedenläpäisevyydestä. Ohjeellinen ajoyhteys kulkee lähivirkistysalueella, jolla ympäristö säilytetään (VL/s). Kyseinen merkintä löytyy myös Emäntälahden pengertien pohjoisreunalta. Kuparisaarenpolun itäpää sekä pengertien eteläreuna ovat osoitettu lähivirkistysalueiksi (VL).

Hietalahdenpuistoa sekä Bragen ulkomuseota ympäröivät viheralueet ovat merkitty puistoksi, jolla ympäristö säilytetään (VP-1/s). Merkintää koskee erillinen kaavamääräys valtakunnallisesti arvokkaan

kulttuuriympäristön ominaispiirteiden ja erityisarvojen vaalimisesta. Kulttuuriympäristön kannalta valtakunnallisesti arvokas alue on merkitty kaavakarttaan sk1-merkinnällä ja suojeltava alueen osa s-1-merkinnällä. Merkinnöille on annettu tarkentavia määräyksiä.

## 5.4. Kaavan vaikutukset

Asemakaavaluonnoksen vaikutuksia on arvioitu kaava-alueella ja sen lähiympäristössä. Johtuen asemakaavan luonteesta säilyttää alueen nykyinen käyttötarkoitus, eivät kaavan vaikutukset yleisesti ottaen muodostu merkittäviksi.

### 5.4.1. Vaikutukset rakennettuun ympäristöön

Kaavan vaikutukset yhdyskuntarakenteeseen ovat neutraalit. Alueelle ei osoiteta rakennetta tiivistävää rakentamista, eikä asemakaava aiheuta myöskään yhdyskuntarakenteen hajautumista. Myös kaupunki- ja taajamakuvaan liittyvät vaikutukset ovat vähäiset. Alueen käyttö pysyy nykyisellään, eikä uudisrakentamista tai kaupunkikuvaa merkittävästi muuttavia toimenpiteitä osoiteta. Reitin pintamateriaali ja väri luovat jatkumon muulle pyöräilyn pääreitiverkostolle, jolloin se on kaupunkikuvassa helposti tunnistettavissa.

Kaavalla ei ole suoranaisia vaikutuksia palveluihin, työpaikkoihin tai elinkeinotoimintaan, sillä näitä ei kaava-alueelle osoiteta. Rakentamisen myötä sujuvampi liikenne sekä tehokkaampi talvikunnossapito saattavat kuitenkin lisätä lähitoimintojen, palveluiden ja asuinalueiden houkuttelevuutta.

Vaikutukset virkistykseen ovat vähäiset, sillä alue pysyy nykyisellä käytöllään, joskin liikenteen voidaan olettaa lisääntyvän. Pyöräilijöiden ohella kävelijöille tulee varata soveltuvaa pintamateriaalia ja riittävästi tilaa myös rauhallisempaan käyskentelyyn leventämättä liikaa kokonaisleveyttä. Alueen kehittäminen parantaa Kaupunginselän kierroksen laadukkuutta ulkoilureittinä.

Vaikutukset kävely- ja pyöräilyliikenteeseen ovat positiiviset, kun jalankulun ja pyöräilyn turvallisuutta parannetaan tehostamalla talvikunnossapitoa ja erottelemalla kulkumuodot toisistaan. Reitin toimituksessa etuajo-oikeutettuna autojen kanssa risteävät kohdat vähenevät ja näin ollen turvallisuustaso kohenee. Keskustan sekä läheisten asuinalueiden saavutettavuus paranee. Autoilla liikkuminen tonteille mahdollistetaan rakennettavaa pääreittiä pitkin, jossa on oltava erityisen varovainen muiden tienkäyttäjien suhteen. Kävelijöiden ja pyöräilijöiden määrän alueella odotetaan alueen kehittämisen myötä lisääntyvän.

Pääreitin suunnittelussa ja rakentamisen aikaisessa toteutuksessa on huomioitava valtakunnallisesti arvokkaan kulttuuriympäristön arvot sekä luonnonympäristön arvot, eikä pääreitti saa heikentää näitä. Reittiä rakennettaessa tulee noudattaa erityistä varovaisuutta arvojen vaalimiseksi.

Tekniseen huoltoon kohdistuvat vaikutukset liittyvät väylän kunnossapidon ja huollon parantumiseen pääreitin myötä. Maanalaiseen infraan kaavalla ei ole laajempia vaikutuksia.

Vaikutukset sosiaaliseen ympäristöön ovat positiiviset, kun alueen käyttö virkistysalueena jatkuu ja kehittyy. Kunnossapidetty ja toimiva reitti parantaa eri väestöryhmien mahdollisuuksia liikkua eri muodoin ja tavoin.

### 5.4.2. Vaikutukset luontoon ja luonnonympäristöön

Kaavalla on vaikutusta lähimaisemaan. Kaavan mahdollistavan reitin rakentaminen vaatii yksittäisten puiden kaatoa sekä aluskasvillisuuden poistoa. Kaavassa esitetään säästettäviä ja istutettavia puuriivejä. Maisema muovautuu paikoin rakennetumman näköiseksi päällystetyn väylän myötä. Suurmaisemassa alue säilyy järeneänä kuusivaltaisena metsänä sekä valtakunnallisesti arvokkana kulttuuriympäristönä. Alueen suunnittelussa ja toteutuksessa tulee huomioida sen kulttuurihistorialliset arvot.

Luonnonoloihin (kasvillisuuteen, eläimistöön, luontotyyppeihin, maiseman ja luonnon historiallisiin ominaispiirteisiin, luonnon monimuotoisuuteen) kohdistuvat vaikutukset ovat asemakaavan muutoksen osalta olennaiset. Kävelyille ja pyöräilylle mahdollistetun kadun suunnittelussa on huomioitu nykyinen ulkoilureitti sekä sen ympäristö. Liito-oravalle tärkeät puut pyritään jättämään toimenpiteiden ulkopuolelle. Kaavan toteuttamisen myötä muodostuva aukkoisuus tietyin kohdin heikentää liito-oravan elinoloja. Elinoloja parantavia toimenpiteitä esitetään kulkureittien edistämiseksi elinpiirien välillä. Sekä luonnon, että maiseman kannalta olemassa olevan puuston säilyttäminen on tavoiteltavaa. Säilyttämisen tarve on korostunut myös myrskyjen ja puuston huonon kunnan aiheuttaman poistuman myötä. Alueen monimuotoisuutta tulee pitkäjänteisesti edistää ja kehittää.

Kaavan mahdollistama infrarakentaminen vaatii Emäntälahden pengertien itäpuolella maanmuokkauksia, jotta korkeuseroa voidaan tasoittaa. Myös pengertien leventämisessä on huomioitava mahdollinen maatäytön tai muun tukirakenteen tarve. Päälystettävän pinnan osuus lisääntyy, joskin myös läpäisevää pintaa säilytetään.

Vaikutukset pienilmastoon ovat vähäiset. Osan puustosta poistuessa rakentamisen myötä, on alueelle veloitettu istuttamaan lisää puustoa sekä säästämään nykyistä. Asfaltti luovuttaa lämpöä maahan ja ilmaan. Vesistöihin ja vesitalouteen (veden ekologiseen kiertoon, pohja- ja pintavesiin, vesialueisiin) kohdistuvat vaikutukset koskevat Emäntälahden nykyisen pengertien leventämistä. Leventämistarve on osoitettu tien eteläpuolelle Eteläiselle kaupunginselälle päin. Pengertien muokkauksen osalta tulee selvittää sen vaikutus viitasammakoihin.

#### 5.4.3. Muut vaikutukset

Asemakaavan toteuttamisen yhdyskuntataloudelliset kustannukset koostuvat pääosin katualueen rakentamisesta. Rakentaminen toteutetaan osana allianssia.

Liikkuminen luonnossa edistää fyysistä ja henkistä hyvinvointia. Ulkoilureitin kehittäminen lisää pyöräilyn ja kävelyn houkuttelevuutta edistäen liikunnan tuomaa terveyttä. Reitin sijainti luonnonympäristössä sen sijaan edistää luontoliikuntaa ja luonnosta saatavaa hyvinvointia vähentäen stressiä ja lisäämällä luontokokemusta kaupunkiympäristössä.

Kaupungin imago pyöräilyä edistävänä kaupunkina kohentuu.

#### 5.5. Kaavamerkinnot ja -määräykset

Kaavamerkinnot- ja määräykset on esitetty asemakaavakartassa (liite 1).

#### 5.6. Nimistö

Kaava-alueen nykyinen nimistö säilyy ennallaan. Lisäksi Emäntälahden ylittävä osuus Bragenkujan pysäköintialueen ja Kuparisaarentien välillä nimetään Bragenpoluksi.

## 6. ASEMAKAAVAN TOTEUTUS

### 6.1. Toteutusta ohjaavat ja havainnollistavat suunnitelmat

Asemakaavan toteutusta ohjaavat allianssin laatimat tarkemmat suunnitelmat alueelta.

Emäntälahden pengerryksen levennystä suunniteltaessa tulee tarkastaa asianmukaisten lupien, kuten vesilain mukaisen luvan tarve.

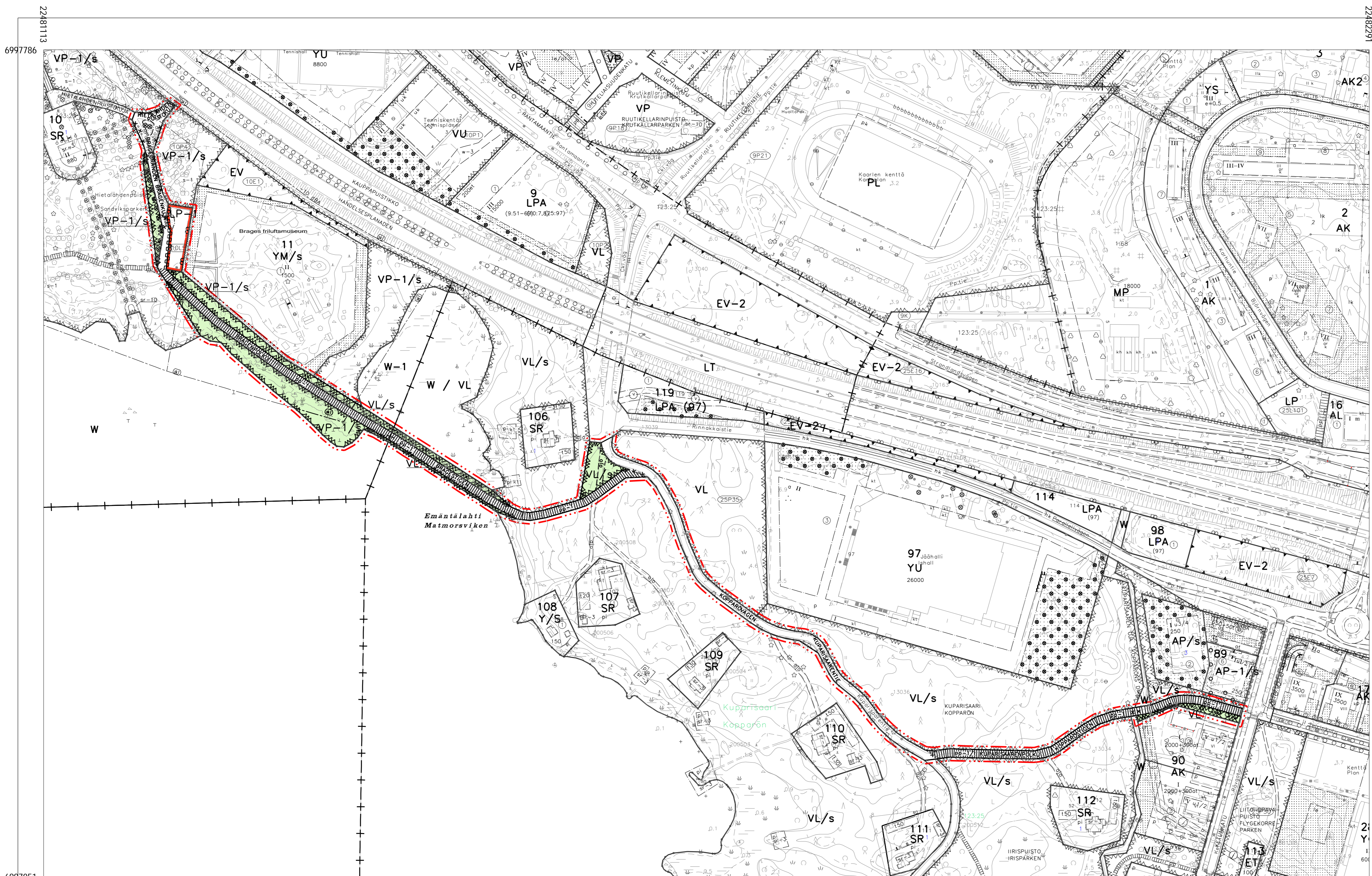
Asemakaavamääräyksissä on lisäksi seuraava määräys koskien suojeltavaa alueen osaa sekä valtakunnallisesti merkittävää kulttuuriympäristöä: *"Aluetta koskevista suunnitelmista on pyydettävä museoviranomaisen lausunto"*.

### 6.2. Toteuttaminen ja ajoitus

Asemakaavassa esitetyt määräykset ja merkinnät on mahdollista panna täytäntöön sen jälkeen, kun kaava on saanut lainvoiman. Asemakaavalla toteutettavan Suvilahden kävelyn ja pyöräilyn pääreitit suunnittelusta ja rakentamisesta vastaa allianssi. Pääreitit toteuttamisen ajankohta on riippuvainen hankkeen rahoituksesta ja taloudellisista suhdanteista.

### 6.3. Toteutuksen seuranta

Asemakaava-asiakirjat toimivat perustana alueen kehittämiselle.



22482291  
6997786  
6997051  
22482291

ASEMAKAAVAMERKINNÄT JA -MÄÄRÄYKSET

DETALJPLANEBETECKNINGAR OCH -BESTÄMMELSER

VP-1/s

Puisto, jolla ympäristö säilytetään.  
Puiston on osa valtakunnallisesti arvokasta kulttuuriympäristöä, jonka ominaispiirteitä ja erityisarvoja tulee vaalia.  
Alueella on todettu luonnonsuojelulain 78 §:n tarkoitettuja suojeltavia eläimiä. Alueen luonnonympäristöä tulee hoitaa siten, että luonnonsuojelulain nojalla suojeltujen eläinten elinympäristö ja kulkureitit turvataan eikä lisääntymis- ja levhäyspaikkoja heikennetä.  
Parki dar miljon bevaras.  
Parken är en del av en nationellt värdefull kulturmiljö, vars särdrag och särskilda värden bör varnas.  
På området har konstaterats djur som enligt 78 § i naturvårdslagen ska skyddas. Områdets naturmiljö bör skötas så att djurens livsmiljö och vandringsrutter tryggas och föröknings- och rasplåternas inte försvagas.

VL/s

Läshivirkistysalue, jolla ympäristö säilytetään.  
Alueen maisemalliset ominaispiirteet tulee säilyttää. Aluetta tulee kehittää sen luontotyypin mukaisella tavalla siten, että liito-oravan elinympäristö ja kulkureitit turvataan eikä lisääntymis- ja levhäyspaikkoja heikennetä.  
Område för narrekreation där miljon bevaras.  
De ur landskapsynpunkt särdragen i området bör bevaras. Området bör utvecklas på ett med naturtypen så att flygekorrarnas livsmiljö och vandringsrutter tryggas och föröknings- och rasplåternas inte försvagas.

VL

Läshivirkistysalue  
Område för narrekreation

LP-1

Yleinen pysäköintialue, jonka kautta saadaan järjestää ajoyhteys siihen rajoittuiille tontteille.  
Alueen sijainti osana valtakunnallisesti arvokasta kulttuuriympäristöä on huomioitava alueen suunnittelussa ja toteutuksessa.  
Alueen pintamateriaalin on oltava vettäläpisevä.  
Område för allman parkering, via vilket körning är tillåten till angränsade tomter.  
Området lages som en del av en nationellt värdefull kulturmiljö bör beaktas vid planeringen och förverkligandet av området.  
Beläggingsmateriale på området bör släppa igenom vatten.

---

3 m kaava-alueen rajan ulkopuolella oleva viiva.  
Linje 3 m utanför planområdets grans.

+

Kaupunginosan raja.  
Stadsdelsgrans.

—

Korttelin, korttelinosan ja alueen raja.  
Kvarters-, kvartersdels- och områdesgrans.

✕

Risti merkinnän päällä osoittaa merkinnän poistamista.  
Kryss på beteckning anger att beteckningen slopas.  
Kadun, tien, katuaukion, torin, puiston tai muun yleisen alueen nimi.  
Namn på gata, väg, öppen plats, torg, park eller annat allmänt område.

BRAGENPOLKU

■

Istutettava alueen osa.  
Områdesdel som ska planteras.

○ ○ ○ ○

Istutettava puurivi.  
Trädrad som bör planteras.

⊗ ⊗ ⊗ ⊗

Säilytettava puurivi.  
Trädrad som bör bevaras.

—

Katu.  
Katu tulee toteuttaa jalankulku- ja pyöräilypainotteisena. Jalankululle ja pyöräilylle tarkoitettujen reittien enimmäisleveys on viisi (5) metriä.  
Gata.  
Gatan bör genomföras med tyngpunkten på gång och cykling. Maximibredd för den led som är avsedd för fotgängare och cyklister är fem (5) meter.

|||

Kävelyn ja pyöräilijöiden päareitti.  
Jalankululle ja pyöräilylle tarkoitettujen reittien enimmäisleveys on neljä ja puoli (4,5) metriä. Jalankulkuun varattavan alueen leveys on oltava vähintään 45 % jalankulun ja pyöräilijöiden leveydestä. Pintamateriaalin tulee jalankulun osalta olla kivituhkaa.  
Huvudrutten för gång- och cykeltrafik.  
Maximibredd för den led som är avsedd för fotgängare och cyklister är fyra och en halv (4,5) meter. Bredden på det område som ska reserveras för fotgängare ska vara minst 45 % av bredden för fotgängare och cykeltrafik. För fotgängarna ska beläggingsmaterialet vara stenmjöl.

|||

Kävelyn ja pyöräilijöiden päareitti, jolla tontille/rakennuspaikalle ajo on sallittu.  
Jalankululle ja pyöräilylle tarkoitettujen reittien enimmäisleveys on neljä ja puoli (4,5) metriä. Jalankulkuun varattavan alueen leveys on oltava vähintään 45 % jalankulun ja pyöräilijöiden leveydestä. Pintamateriaalin tulee jalankulun osalta olla kivituhkaa.  
Huvudrutten för gång- och cykeltrafik där infart till tombyggnadsplats är är tillåten.  
Maximibredd för den led som är avsedd för fotgängare och cyklister är fyra och en halv (4,5) meter. Bredden på det område som ska reserveras för fotgängare ska vara minst 45 % av bredden för fotgängare och cykeltrafik. För fotgängarna ska beläggingsmaterialet vara stenmjöl.

—

Katualueen rajan osa, jonka kohdalla ei saa järjestää ajoneuvollittymää.  
Del av gatuområdes grans där in- och utfart är förbjuden.

ojo

Ohjeellinen ajoyhteys.  
Riktgivande körförbindelse.

□

Suojeltava alueen osa.  
Puistoalue on hoidettava niin, että maiseman luonne ei olennaisesti muutu. Alueen kulttuurihistoriallisia arvoja tulee vahvistaa ja mahdollisuuksien mukaan palauttaa. Aluetta koskevista suunnitelmista on pyydettävä museoviranomaisen lausunto.  
Områdesdel som ska skyddas.  
Parkområdena ska skötas så att landskapsens karaktär inte väsentligt ändras. Områdets kulturhistoriska värden bör förstärkas och i mån av möjlighet återställas. Utåtande av museimyndigheten bör begäras om planerna för området.

sk 1

Kulttuuriympäristön kannalta valtakunnallisesti arvokas alue.  
Alueelle rakennettaessa tai aluetta muilla tavoin muutettaessa on huolehdittava sen erityisten arvojen säilymisestä. Aluetta koskevista suunnitelmista on pyydettävä museoviranomaisen lausunto.  
Nationellt värdefull kulturmiljöområde.  
När området bebyggas eller på annat sätt ändras ska man vinnlagga sig om att områdets särskilda värden bevaras. Utåtande av museimyndigheten bör begäras om planerna för området.

YLEISMAÄRÄYKSET

Happamat sulfaattimaat  
Ennen rakennushankkeeseen/toimenpiteisiin ryhtymistä tulee selvittää mahdollisten happamien sulfaattimaiden esiintymisen ja käsittelyn.

Katualueiden rakentaminen  
Katualueen sijainti osana valtakunnallisesti arvokasta kulttuuriympäristöä sekä luonnonsuojelulain 78 §:n tarkoitettujen suojeltujen eläinten elinympäristöä tulee huomioida alueen suunnittelussa ja toteutuksessa. Katurakenteiden, materiaalien, valaistuksen ja opastuksen sopeuttamiseen ympäristönsä tulee kiinnittää erityistä huomiota. Katualueen rakentaminen tulee toteuttaa siten, ettei tarpeettomasti kaadeta liito-oraville tärkeää hyppypuustoa. Jalankulku ja pyöräily on eroteltava toisistaan.

ALLMÄNNNA BESTÄMMELSER

Sura sulfaattjordar  
Innan byggprojektet/åtgärderna påbörjas ska förekomst och behandling av eventuell sura sulfaattjordar fastställas.

Byggnad av gatuområdet  
Gatuområdets lages som en del av den värdefulla kulturmiljön av riksintresse samt livsmiljön för skyddade djur som avses i 78 § i naturvårdslagen bör beaktas vid planeringen och genomförandet av området. Särskild uppmärksamhet ska fastas vid att gatukonstruktionsnerna, materialen, belysningen och guidningen passar in i omgivningen. Byggnad av gatuområdet bör genomföras så att man inte i onödan faller ett trädbestånd som är viktigt för flygekorrarna. Fotgängare och cyklister bör hållas åtskilda.



VAASA  
VASA

ASEMAKAAVAN MUUTOS  
10. ja 25. kaupunginosan  
katu- ja virkistysalueet

DETALJPLANEÄNDRING  
stadsdel 10 och 25  
gatu- och rekreationsområden

KÄSITTELYT  
BEHANDLINGAR

Vireilletulo / Aktuell 27.09.2023  
Kaavoitusjohtaja / Planlägningsdirektör 23.08.2024  
Valmistuvaiheen kuuleminen / MRA § 30 / Hörande i beredningskedet 10.09.2024

KAAVOITUS  
PLANLÄGGNING

Kaava Stadsplan	nr 1132
Mittakaava Skala	1/2000
Laatunut Uppgjord av	HKa
Piirittynyt Ritad av	OJa
Päivä Datum	23.08.2024

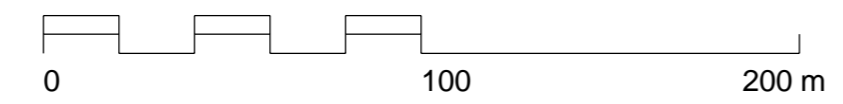
Päivi Korkealaakso  
Korkealaakso Päivi  
kaavoitusjohtaja  
planlägningsdirektör

6997051  
22482291

Tasokoordinaatio/Plankoordinaatiosystem: ETRS-GK22  
Korkeusjärjestelmä/Höjdsystem: N2000

Koskee kaupungin rekisterinpitäoaluetta  
Berör stadens registerföringsområde

Kaavoituksen pohjakartta täyttää asemakaavan pohjakartalle asetetut vaatimukset.  
Planläggningens baskarta uppfyller de krav som ställts på detaljplanens baskarta.  
Vaasa 23.2.2024 Toimitusinsinööri  
Förärrättningsingenjör  
Birgitta Haglund-Rönkvist



1:2000



Asemakaava nro 1132

SUVILAHDEN KÄVELYN JA PYÖRÄILYN PÄÄREITTI

Asemakaavamuutos

# OSALLISTUMIS- JA ARVIOINTISUUNNITELMA

PÄIVITETTY 9.8.2024

OSALLISTUMIS- JA ARVIOINTISUUNNITELMASSA (OAS) esitetään miksi kaava laaditaan, miten kaavoitus etenee ja missä vaiheessa siihen voi vaikuttaa. Osallistumis- ja arviointisuunnitelmaa täydennetään tarvittaessa kaavaprosessin edetessä, jolloin OAS:n päivitetty versio löytyy kaavahankkeen internet-sivuilla: [www.vaasa.fi/ak1132](http://www.vaasa.fi/ak1132)

## Suunnittelun kohde

Kaava-alue sijaitsee Hietalahden ja Suvilahden kaupunginosien taitteessa noin kahden kilometrin päässä Vaasan keskustasta kaakkoon. Asemakaavamuutos koskee Kuparisaaren järeässä kuusivaltaisessa metsässä, Eteläisen kaupunginselän rannalla sekä osittain Hietalahdenpuistossa kulkevaa reittiä Hietalahden puistokujan sekä Ketunkadun välillä. Kaavamuutoksen kohteena oleva reitti muodostuu vähäisiltä osin Hietalahden puistokujasta, Bragenkujasta sekä sen päässä sijaitsevasta pysäköintialueesta, Emäntälahden ylittävästä maapengerryksestä, Kuparisaarentiestä sekä Kuparisaarenpolusta. Kaava-alueen pinta-ala on lähes kaksi hehtaaria.

Alueen lähiympäristö on lajistollisesti arvokasta aluetta. Luonnontilainen arvokas metsäalue, jota reitti enimmäkseen kulkee on harventunut viime vuosien syys- ja talvimyrskyjen seurauksena. Vastaavasti Emäntälahdella on tärkeä merkitys luonnon monimuotoisuudelle.

Kaava-alueen läheisyydessä sijaitsee suojeltavien rakennusten korttelialueita, kuten kulttuurihistoriallisesti ja rakennustaiteellisesti arvokas Hietalahden villa sekä historiallisesti arvokkaita huvila-alueita, jotka 1800-luvun puolivälin jälkeen rakennettiin huvilakauden kukoistaessa alueella. Rakennettua ympäristöä alueen läheisyydessä edustavat myös Bragen ulkomuseon rakennukset luoteessa, vuoden 2008 asuntomessualue kaakossa sekä jäähalli Kuparisaarentien ja -polun lähetyvillä. Valtatie 3/E12 moottoritie kulkee keskimäärin 150 metrin päässä kaava-alueen pohjoispuolella.



**Kaavoitus • Planläggningen**

PL | PB 2, 65101 Vaasa | Vasa  
Kirkkopuistikko 26 A, 2 krs | vän  
Puh • Tfn +358 (0)40 188 4187  
[kaavoitus@vaasa.fi](mailto:kaavoitus@vaasa.fi)





Asemakaavan muutosalueen sijainti opaskartalla. Alue on merkattu punaisella.



Alustava asemakaavarajaus esitettynä vuoden 2021 ortoilmakuvan päällä.

### Suunnitelman tavoite

Asemakaavamuutoksen tavoitteena on muodostaa olemassa oleva reitti osaksi pyörällä liikkumista ja saavutettavuutta edistävää kävelyn ja pyöräilyn pääreit-  
tiä. Tavoitteen saavuttamiseksi tulee reitti kokonaisuudessaan kaavoittaa katu-  
alueeksi.



### Kaavoitus • Planläggningen

PL | PB 2, 65101 Vaasa | Vasa  
Kirkkopuistikko 26 A, 2 krs | vän  
Puh • Tfn +358 (0)40 188 4187  
kaavoitus@vaasa.fi

Vaasan kaupungilla on käynnissä kävelyn ja pyöräliikenteen edistämishanke, jossa tavoitellaan viidenkymmenen kilometrin kävelyn ja pyöräilyn laatukäytäväverkostoa keskustan ja kaupunginosien välillä sekä muita pyöräteitä oheispalveluineen ja kunnossapitosuunnitteluineen vuoteen 2029 mennessä. Hankkeella tuetaan kaupungin strategisia tavoitteita sekä taloudellista tehokkuutta.

Vaasan sisäiset etäisyydet, maaston tasaisuus sekä runsas opiskelijamäärä osoittavat potentiaalia pyöräilyn kehittämiseksi yhdessä kaupungin strategisten tavoitteiden kanssa. Kaavas suunnittelu tukee Suomen onnellisin- ja turvallisim kaupunkeja sekä hiilineutraalius 202X strategiatavoitteita.

Vaasalaisista noin 81 prosenttia asuu alle viiden kilometrin, eli pyöräilyetäisyyden päässä keskustasta. Laadittavana olevan Vaasan kokonaisyleiskaava 2040:n päätavoitteina on kehittää Vaasaa kestävästä energian pääkaupunkina, energisenä ja vetovoimaisena kaupunkina, 15 minuutin kaupunkina sekä merellisenä kaupunkina. Pyöräilyn edistäminen ja kehittäminen ovat olennainen osa näitä tavoitteita.

Kaavasunnittelulla varmistetaan alueen arvojen yhteensovittaminen.

#### Vireilletulo

Kaupunki on käynnistänyt kaavoituksen omasta aloitteestaan. Asemakaavan muutos on tullut vireille kaupunkiympäristölautakunnan hyväksyessä osallistumis- ja arviointisuunnitelman nähtäville 27.9.2023.

#### Kaavatilanne

Pohjanmaan maakuntakaava 2040

Pohjanmaan maakuntakaava 2040 on hyväksytty maakuntavaltuustossa 15.6.2020. Voimassa olevassa maakuntakaavassa asemakaavoituksen kohteena oleva alue on lähes kokonaan virkistysaluetta. Alueella kulkevat sekä ohjeellinen ulkoilureitti, että ohjeellinen pyöräilyreitti.

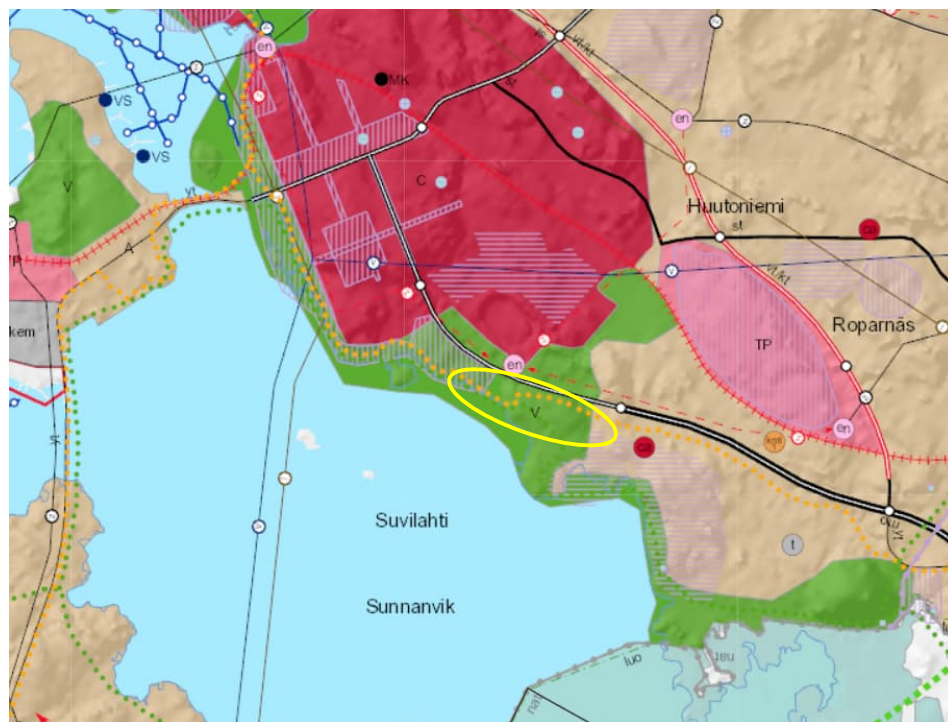
Näiden lisäksi alueen luoteisosa on valtakunnallisesti merkittävää rakennettua kulttuuriympäristöä sekä kaakkoisosa taajamatoimintojen aluetta sekä maakunnallisesti arvokasta kulttuuriympäristöä.

Pohjanmaan liitto on aloittanut Pohjanmaan maakuntakaava 2050 laatimisen maakuntahallituksen 28.9.2020 tekemän päätöksen mukaisesti. Pohjanmaan maakuntakaava 2050 on strateginen kaava, jossa valtakunnalliset tavoitteet yhdistetään maakunnallisiin tavoitteisiin. Kaava laaditaan koko maakunnan kattavana kokonaismaakuntakaavana, jossa käsitellään kaikki yhdyskuntarakentamiseen ja maankäyttöön merkittävästi vaikuttavat osa-alueet. Maakuntakaavaluonnos on ollut nähtävillä keväällä 2023, ja se on Suvilahden kävelyn ja pyöräilyn pääreitillä asemakaavamuutoksen alueella sisällöltään samanlainen kuin voimassa oleva maakuntakaava.



#### Kaavoitus • Planläggningen

PL | PB 2, 65101 Vaasa | Vasa  
Kirkkopuistikko 26 A, 2 krs | vän  
Puh • Tfn +358 (0)40 188 4187  
kaavoitus@vaasa.fi



*Ote Pohjanmaan maakuntakaavasta 2040. Kaava-alueen sijainti on osoitettu keltaisella.*

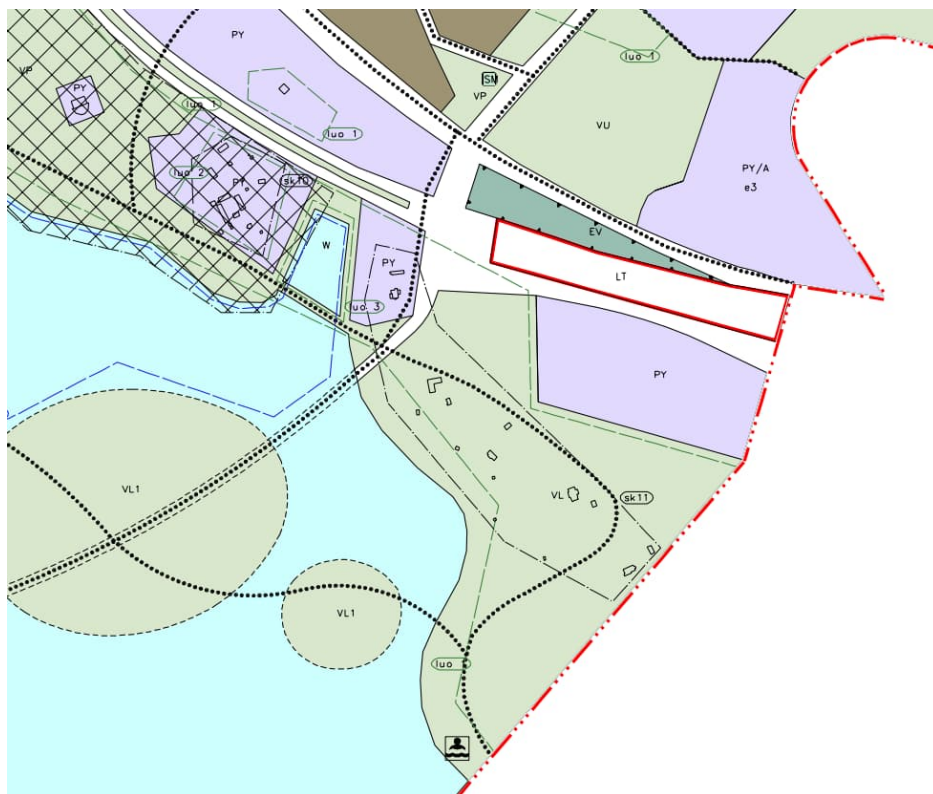
#### Keskustan osayleiskaava 2040

Kaava-alueella on voimassa kaksi yleiskaavaa, joista alueen pääosin kattaa Keskustan osayleiskaava 2040. Vaasan keskustassa voimassa oleva osayleiskaava on hyväksytty kaupunginvaltuustossa 10.6.2019.



#### **Kaavoitus • Planläggningen**

PL | PB 2, 65101 Vaasa | Vasa  
Kirkkopuistikko 26 A, 2 krs | vän  
Puh • Tfn +358 (0)40 188 4187  
kaavoitus@vaasa.fi



Ote Keskustan osayleiskaavasta 2040.

Kaavassa kaavamuutoksen kohteena olevalle alueelle on osoitettu seuraavia käyttötarkoituksia:

- Lähivirkistysalue (VL): Alue varataan yleiseen virkistyskäyttöön. Alueella on sallittua ulkoilua ja virkistystä palveleva rakentaminen.
- Puistoalue (VP): Alue varataan yleiseen puistokäyttöön. Alueella on sallittua ulkoilua ja virkistystä palveleva rakentaminen.
- Pyörätieverkoston pää- tai aluereitti
- Vesialue (W)
- Julkisten palvelujen ja hallinnon alue (PY)
- Ohjeellinen hulevesien käsittelyalue (hule)
- Katu tai tie
- Maakunnallisesti tai paikallisesti arvokas aluekokonaisuus (sk11: Kuparisaaren huvilat): Rakennusperintöä vaalitaan pitämällä alue tarkoituksenmukaisessa käytössä. Alueen mittakaava, luonne, arvokkaat kaupunkitilat ja alueella oleva rakennustaiteellisesti tai kulttuurihistoriallisesti arvokas rakennuskanta on säilytettävä. Alueelle rakennettaessa tai aluetta muilla tavoin muutettaessa on huolehdittava alueen erityisten arvojen säilymisestä.
- Luonnon monimuotoisuuden kannalta erityisen arvokas alue (luo1: arvokas elinympäristö liito-oraville tai muutoin luontotyyplitään arvokas alue sekä luo3: arvokas elinympäristö viitasammakoille): Alueella on havaittu lajeja, joita on suojeltava luonnonsuojelulain (9/2023) 78 § (1096/1996 kumoutunut) mukaan. Alueen luontoarvot on huomioitava

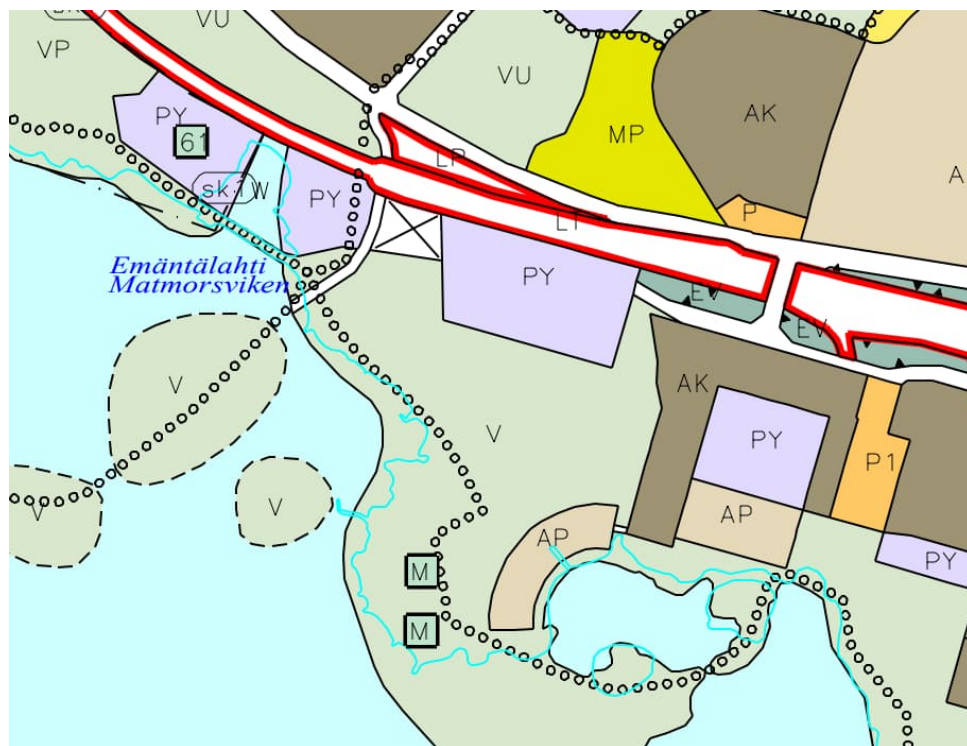


alueen suunnittelussa ja rakentamisessa. Alueella ei saa suorittaa alueen luontoarvoja vaarantavia toimenpiteitä.

- Valtakunnallisesti arvokas rakennettu kulttuuriympäristö: Rakennusperintöä vaalitaan pitämällä alue tarkoituksenmukaisessa käytössä. Alueen mittakaava, luonne, arvokkaat kaupunkitilat (puistikot, palokatut, puistot ja torit) sekä alueella oleva rakennustaiteellisesti tai kulttuurihistoriallisesti arvokas rakennuskanta on säilytettävä. Alueelle rakennettaessa tai aluetta muilla tavoin muutettaessa on huolehdittava alueen erityisten arvojen säilymisestä. Alueiden kulttuurihistoriallista arvoa tulee korostaa palokatu-, puistikko- ja toriympäristöjen laadullisella ja toiminnallisella kehittämisellä. Alueen suunnitelmista tulee kuulla museoviranomaisia.

### Vaasan yleiskaava 2030

Kuparisaarenpolun itäisellä osuudella on voimassa yleiskaava 2030, joka on hyväksytty kaupunginvaltuustossa 13.12.2011.



Ote Vaasan yleiskaavasta 2030.

Kaavassa kaavamuutoksen kohteena olevalle alueelle on osoitettu seuraavia käyttötarkoituksia:

- Virkistysalue (V): Alue varataan yleiseen virkistys- ja ulkoilukäyttöön. Alueella on sallittua virkistystä ja ulkoilua palveleva rakentaminen. Alue on



### Kaavoitus • Planläggningen

PL | PB 2, 65101 Vaasa | Vasa  
Kirkkopuistikko 26 A, 2 krs | vän  
Puh • Tfn +358 (0)40 188 4187  
kaavoitus@vaasa.fi

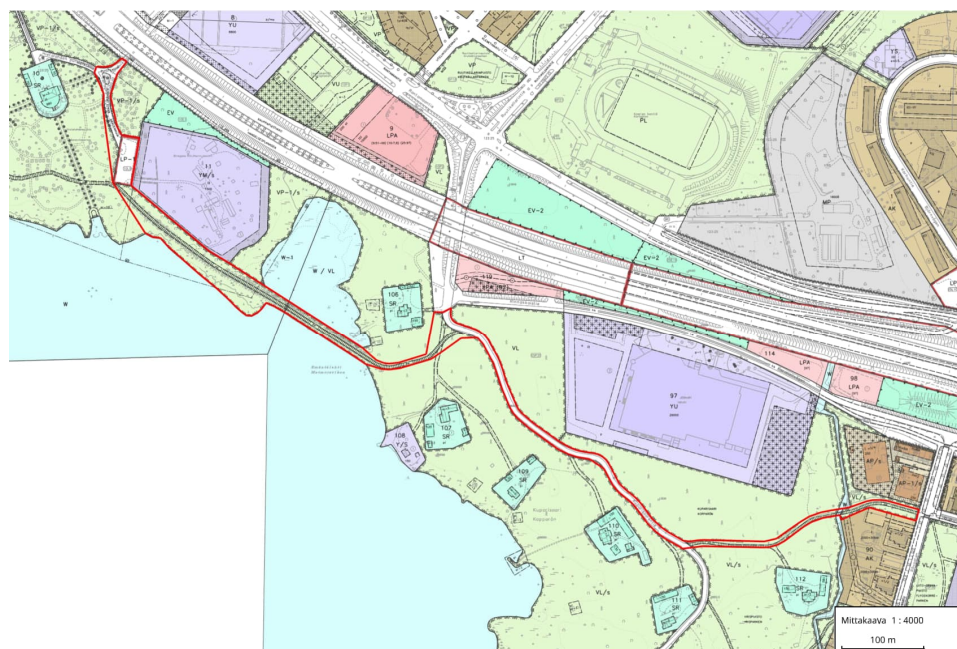
ensisijaisesti luonnonmukaisena säilytettävä tai sellaiseksi rakennettava viheralue, jonka rakentamis- ja hoitotoimenpiteet määritellään MRA 46 §:n mukaisessa viheraluesuunnitelmassa. Suunnitelmien tulee soveltuvin osin pohjautua yleiskaavan yhteydessä laadittuihin ulkoilualuesuunnitelmiin.

- Asuinkerrostalojen alue (AK): Alue varataan pääasiassa asuinkerrostaloille. Alueelle saa sijoittaa myös asuinpientaloja ja ympäristöhäiriöitä aiheuttamattomia palvelu- ja työpaikkatoimintoja.

#### Asemakaava

Kaava-alueella on voimassa kaksi asemakaavaa:

- 23.3.2007 vahvistettu ak933
- 30.11.2017 vahvistettu ak989



*Ote asemakaavojen yhdistelmäkartasta, johon on punaisella merkitty alustava asemakaavan muutosalueen raja. Aluerajaus tarkentuu kaavatyön edetessä.*

Asemakaavoissa kaavamuutoksen kohteena olevalle alueelle on osoitettu seuraavia käyttötarkoituksia.

- Puisto, jolla ympäristö säilytetään (VP-1/s): Puisto on osa valtakunnallisesti arvokasta kulttuuriympäristöä, jonka ominaispiirteitä ja erityisarvoja tulee vaalia. Alueella on todettu luonnonsuojelulain 49 §:n tarkoittamia suojeltavia eläimiä. Alueen luonnonympäristöä tulee hoitaa siten, että luonnonsuojelulain nojalla suojeltujen eläinten elinympäristö ja kulkureitit turvataan eikä lisääntymis- ja levähdyspaikkoja heikennetä.
- Ohjeellinen yleiselle jalankululle ja polkupyöräilylle varattu alueen osa



#### Kaavoitus • Planläggningen

PL | PB 2, 65101 Vaasa | Vaasa  
Kirkkopuistikko 26 A, 2 krs | vän  
Puh • Tfn +358 (0)40 188 4187  
kaavoitus@vaasa.fi

- Kulttuuriympäristön kannalta valtakunnallisesti tärkeä alue (sk1): Alueelle rakennettaessa tai aluetta muulla tavoin muutettaessa on huolehdittava sen erityisten arvojen säilyttämisestä.
- Lähivirkistysalue (VL)
- Lähivirkistysalue, jolla ympäristö säilytetään (VL/s): Alueen maisemallisesti ja kulttuurihistoriallisesti arvokkaat ominaispiirteet sekä vanhaan huvila-asutukseen liittyvät rakenteet ja rakennelmat tulee säilyttää. Aluetta tulee kehittää sen luontotyyppin mukaisella tavalla siten, ettei siellä sijaitsevia liito-oravien lisääntymis- ja levähdyspaikkoja vaaranneta.
- Yleiselle jalankululle ja polkupyöräilylle varattu alueen osa (pp)
- Yleiselle jalankululle ja polkupyöräilylle varattu alueen osa, jolla tontille/rakennuspaikalle ajo on sallittu (pp/t)
- Katu
- Yleinen pysäköinti, jonka kautta sallitaan ajo siihen rajoitetuille tonteille (LP-1)
- Suojeltava alueen osa (s-1)
- ohjeellinen ajoyhteys (ajo)
- Vesialue (W)
- Suojeltava puu

## Selvitykset

Asemakaavamuutoksessa tullaan hyödyntämään muun muassa seuraavia selvityksiä ja raportteja:

- Kävelyn ja pyöräliikenteen edistämishjelma 2021. Vaasan kaupunki / Sitowise Oy
- Vaasan kestävän liikkumisen ohjelma 2019. Vaasan kaupunki / WSP Finland Oy / Traficom
- Vaasan kaupungin pyöräilyn edistämisen kärkitoimenpiteet. 2018. Navico Oy
- Suvilahden pyöräbaanan liito-oravaselvitys. 2023. Vaasan kaupunki, kaavoitus
- Suvilahden pyörätie, Liikennetekninen esiselvitys. 2023. Sitowise Oy
- Vaasan keskustan osayleiskaavan inventointikooste. 2014. Vaasan kaupunki, kaavoitus
- Suvilahden kulttuuriympäristön täydennysinventointi. 2005. Pohjanmaan museo
- Hietalahden villa ja Bragen alue – kulttuuriympäristöselvitys. 2014. Pohjanmaan museo
- Vaasan Hietalahden luontoselvitys. 2014. Vaasan kaupunki, kaavoitus

Kaavamuutokseen liittyvät muut mahdolliset tutkimus- ja selvitystarpeet käyvät ilmi kaavaprosessin aikana, ja selvityksiä laaditaan tarpeen mukaan.

## Maanomistus

Kaavoitettava alue on kokonaisuudessaan Vaasan kaupungin omistuksessa.



## Kaavoitus • Planläggningen

PL | PB 2, 65101 Vaasa | Vasa  
Kirkkopuistikko 26 A, 2 krs | vän  
Puh • Tfn +358 (0)40 188 4187  
kaavoitus@vaasa.fi

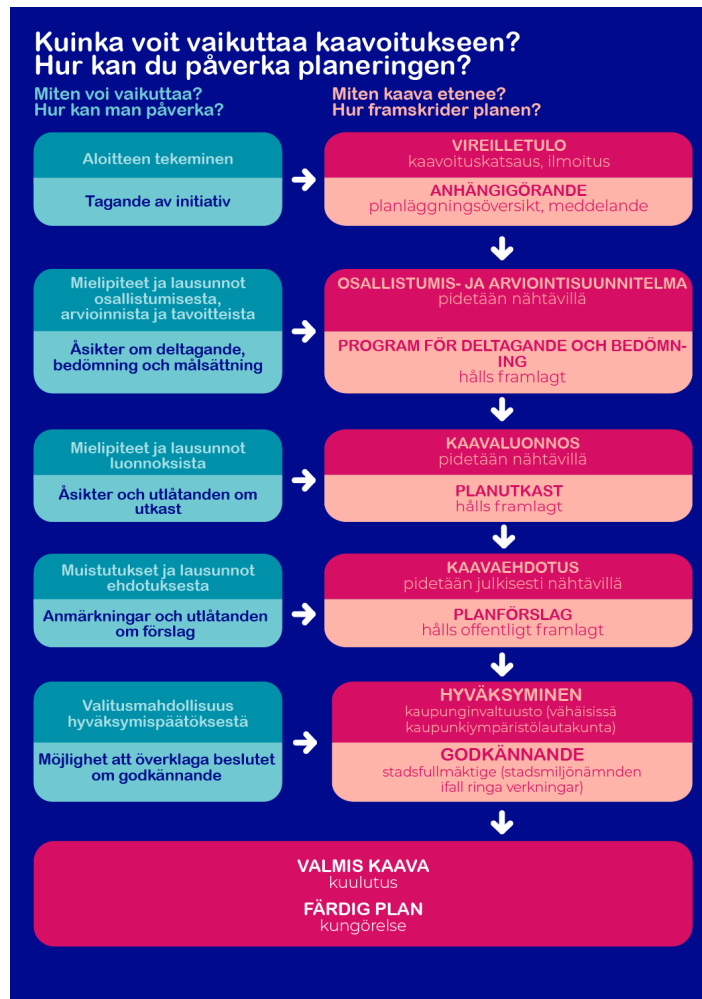
## Osalliset

Osallisia kaavatyössä ovat:

- Kaava-alueen ja naapurikiinteistöjen maanomistajat, maanvuokraajat ja asukkaat
- Alueella toimivat yritykset ja yhdistykset, alueen muut käyttäjät
- Kaupungin asiantuntijaviranomaiset:  
Kaavoitus, Kiinteistötoimi, Kuntatekniikka, Rakennusvalvonta, Ympäristötoimi, Konsernihallinto, Nuorisovaltuusto, Vaasan vammaisneuvosto, Vanhusneuvosto
- Muut viranomaiset ja yhteistyötahot:  
Etelä-Pohjanmaan ELY-keskus, Pohjanmaan pelastuslaitos, Pohjanmaan poliisilaitos, 2. Logistiikkarykmentti (2LOGR), Pohjanmaan liitto, Pohjanmaan museo, Vaasan Vesi, Vaasan Sähkö Oy / kaukolämpöyksikkö, Vaasan Sähköverkko Oy, Suomen erillisverkot ja Suomen turvallisuusverkko, JNT, Elisa Oyj, LOIHDE, Telia, Digita

## Osallistumisen ja vuorovaikutuksen järjestäminen

Kaavoituksen eteneminen:



## Kaavoitus • Planläggningen

PL | PB 2, 65101 Vaasa | Vasa  
Kirkkopuistikko 26 A, 2 krs | vän  
Puh • Tfn +358 (0)40 188 4187  
kaavoitus@vaasa.fi



Asemakaavan muutoksen vireilletulosta ja eri vaiheiden nähtävilläolosta ilmoitetaan kiinteistörekisteristä ilmeneville omistajille ja vuokralaisille kirjeitse sekä kuulutuksella kaupungin kuulutus käytännön mukaisesti.

Lisäksi järjestetään vuorovaikutustilaisuuksia, joissa osallisilla on mahdollisuus osallistua kaavan valmisteluun. Viranomaisilta pyydetään erikseen lausunnot. Osalliset voivat osallistua kaavan valmisteluun seuraavalla tavalla:

#### 1. ALOITUS: Osallistumis- ja arviointisuunnitelma (MRL 63 §, MRA 30 §)

Osallistuminen suullisella tai kirjallisella mielipiteellä OAS:n nähtävilläolon aikana (14 vrk). Osallisia kuullaan koskien lähtökohtia ja selvityksiä, kaavatyön aikataulua, alustavia tavoitteita, osallisten määrittelyä sekä vuorovaikutuksen järjestämistä. Mielipiteet toimitetaan Vaasan kaupungin kaavoitukseen.

Osallistumis- ja arviointisuunnitelmaa tarkistetaan ja täydennetään tarvittaessa, jolloin OAS:n päivitetty versio löytyy kaavahankkeen internet-sivuilta:

[www.vaasa.fi/ak1132](http://www.vaasa.fi/ak1132)

#### 2. KAAVALUONNOS: valmisteluvaiheen kuuleminen (MRL 62 §, MRA 30 §)

Osallistuminen suullisella tai kirjallisella mielipiteellä kaavaluonnoksen nähtävilläolon aikana (30 vrk). Osallisia kuullaan koskien kaavan tavoitteita, selvitystyötä ja kaavan luonnosta. Mielipiteet toimitetaan Vaasan kaupungin kaavoitukseen.

#### 3. KAAVAEHDOTUS: julkinen nähtävilläolo (MRL 65 §, MRA 27 §)

Osallistuminen kirjallisella muistutuksella kaavaehdotuksen nähtävilläolon aikana (30 vrk). Muistutukset toimitetaan Vaasan kaupungin kaavoitukseen. Viranomaislausuntojen ja mahdollisten muistutusten käsittelyn jälkeen kaavaehdotus etenee hyväksyttäväksi.

#### 4. ASEMAKAAVAN HYVÄKSYMINEEN (MRL 52 §)

Kaupunginvaltuusto hyväksyy asemakaavan kaupunginhallituksen esityksestä. Kaupunginvaltuuston tekemästä kaavan hyväksymispäätöksestä voi jättää valituksen Vaasan hallinto-oikeuteen (MRL 188 §).

#### Vaikutusten arviointi

Kaavan vaikutuksista tullaan kertomaan kaavan selostuksessa. Kaavatyössä on tarkoitus arvioida ainakin seuraavia vaikutuksia:

- liikenteelliset vaikutukset
- vaikutukset luontoon ja luonnonympäristöön
- vaikutukset ihmisten elinoloihin
- vaikutukset rakennettuun ympäristöön
- yhdyskuntataloudelliset vaikutukset

Vaikutusten arviointi tehdään yhdessä eri osa-alueiden asiantuntijoiden kanssa.



Viranomaisyhteistyö	Kaavoitustyötä tehdään yhteistyössä eri hallintokuntien edustajien kanssa. Viranomaisilta ja yhteistyötahoilta pyydetään asiasta lausunto kaikissa kaavavaiheissa. Lakisääteisiä viranomaisneuvotteluja pidetään tarvittaessa kaavaprosessin alussa sekä julkisen nähtävilläolon jälkeen.
Sopimukset	Asemakaavamuutosta varten ei ole tarpeen tehdä sopimuksia, sillä kaupunki omistaa maa-alueet.
Aikataulu	Tavoitteena on lainvoimainen asemakaava vuonna 2024.  Kaavaprosessin etenemistä voi seurata kaavoituksen internetsivuilta: <a href="http://www.vaasa.fi/kaavoitus">www.vaasa.fi/kaavoitus</a>
Yhteystiedot	Kaavamuutoksesta on mahdollista keskustella sopimalla tapaaminen suunnittelijan kanssa.  Kaavoitusinsinööri Heidi Kangasluoma, puh. +358 (0)40 170 3349 <a href="mailto:heidi.kangasluoma@vaasa.fi">heidi.kangasluoma@vaasa.fi</a>  Kaavoituksen kanslia, puh. +358 (0)40 188 4187, <a href="mailto:kaavoitus@vaasa.fi">kaavoitus@vaasa.fi</a> Kirkkopuistikko 26 A, 2. krs, 65100 Vaasa  Kaavoituksen etenemistä voi myös seurata kaavoituksen internetsivuilta: <a href="http://www.vaasa.fi/kaavoitus">www.vaasa.fi/kaavoitus</a>
Allekirjoitus	 Kaavoitusjohtaja Päivi Korkealaakso
Lakiviitteet	Maankäyttö- ja rakennuslaki: 52 §, 62-67 §, 188 § Maankäyttö- ja rakennusasetus: 27 § ja 30-32 §

