

Museo

Museoon saapuminen voi herättää monenlaisia tunteita ja ajatuksia. Joillekin se voi olla inspiraation lähde ja mielenkiintoinen seikkailu, kun taas toiset saattavat kokea sen jännittävänä tai jopa pelottavana. Museossa vierailu voi avata uusia näkökulmia ja antaa mahdollisuuden oppia uutta taiteesta ja kulttuurista. Yhdessä ryhmän kanssa museossa kiertäminen ja teosten tarkastelu voi lisätä yhteisöllisyyttä ja tarjota mahdollisuuden jakaa omia ajatuksia ja mielipiteitä taiteesta. Jokainen voi kokea taiteen omalla tavallaan ja löytää siitä jotain merkityksellistä itselleen.

Hetkiä ja kehoja – kolme näkökulmaa Kuntsin säätiön kokoelmaan

Yritysjohtaja, konsuli ja kulttuurivaikuttaja Simo Kuntsi (1913–1982) keräsi mittavan nykytaidekokoelman, jonka hän lahjoitti Vaasan kaupungille toiveenaan lisätä nykytaiteen näkyvyyttä ja saavutettavuutta. Simo Kuntsi perusti Kuntsin säätiön ja taide yhdisti säätiön hallituksen jäsenet Taideyliopiston dekaani, **FT Leevi Haapalan**, **STS:n puheenjohtaja**, **KuT Teemu Mäen** sekä **museonjohtaja emerita Anne-Maj Salinin**. Jokaisella heistä on oma näkökulma Kuntsin säätiön taiteeseen.

Pohdittavaa

Simo Kuntsi on mm. sanonut ”*Taiteen ja ihmisen välillä ei saisi olla mitään maagista kuilua.*” Osaatko päätellä, mitä tämä mahtaisi tarkoittaa? Mikä on se ”maaginen kuilu”, josta Kuntsi puhuu?

”*Kun tänään katsot taulua, etkä sitä ymmärrä, niin jo huomenna voi olla toisin.*” Onko sinulle käynyt näin jonkun asian kanssa?

Modernista ja nykytaiteesta

Mitä eroa on nykytaiteella ja modernilla taiteella?

Moderni taide on kattokäsite 1860–1960-luvulla oleville erilaisille taiteellisille liikkeille ja tyyleille. Maailma muuttui kiihtyvää tahtia 1900-luvun vaihteen tienoilla. Kaikkialle levisi uusia keksintöjä, kuten sähkölaitteita, elokuvia, autoja, lentokoneita, radioita ja lopulta jopa televisioita. Taiteilijat tahtoivat olla muutoksen eturintamassa. Modernistit uskoivat muutosten olevan vanhaa parempaa ja tieteen ja tekniikan tekemän maailmasta paremman.

Moderniin taiteeseen lukeutuu tyyliuuntauksia, muun muassa impressionismista, ekspressionismista, fauvismista, kubismista, futurismista, dadaismista, surrealistista ja abstraktista taiteesta. Taiteen tekemisen välineestä ja sen mahdollisuuksista tuli taiteen keskeinen sisältö. Väri, materiaali, muoto ja rytmi muuntuivat tärkeiksi osiksi, tarinan ja aiheen sijaan – abstrakti-ilmaisu valtasi alaa.

Nykytaide on oman aikamme taidetta. Se on sitä mitä taiteilijat tekevät juuri nyt meidän aikamme. Nykytaiteen alku sijoitetaan usein 1960-1970-luvulle, vaikka käsitykset ajankohdasta vaihtelevatkin. Nykytaidetta arvioidaan usein myös erilaisilla kriteereillä kuin vanhempaa taidetta. Taiteen juju ei välttämättä ole kauneus tai taidokkuus, vaan se voi olla tunne, juju, oivallus, kannanotto tai tapahtuma, jonka itse teos tai teoksessa oleva asia saa aikaan. Näyttelyn teokset pääsääntöisesti edustavat nykytaidetta.

Taidematikkaa

Laske kuinka moni teos esimerkiksi alakerrassa, on vaikkapa maalaus ja kuinka moni grafiikkaa. Entä kuinka moni on taas tilaan rakennettu teos eli installaatio? Entä kuinka monta veistosta tai piirustusta teoksista löytyy? (Teoslapuissa lukee, millä tekniikalla teos on tehty.) Kuinka monella taiteilijalla on naisen nimi ja kuinka monella miehen nimi? Voit laskea myös prosentit näistä tuloksista.

Taideäidinkieltä

Ryhmän kanssa lähdetään kiertämään näyttelyä ja valitaan (yksi) teos, jonka ympärille luodaan tarina yhdessä ryhmän kanssa. Jokainen voi sanoa yhden sanan, joka tulee mieleen teoksesta ja ne sanat tulee olla mukana tarinassa. Tätä tarinaa voi jatkaa tai kuvittaa taiteellisin keinoin kotona tai muualla.

Leevi Haapalan valitsema ”Museokäynti” viittaa surrealismin perintöön. Taiteilijaprofessori **Kauko Lehtinen** (1925–2012) oli suomalainen taidemaalari. Lehtinen on maalannut vesivärein teoksen ”**Museokäynti**” vuonna 1970. Teoksessa kuvataan museovierailua, jossa museovierailijan päässä käy myllerrys. Mieli kantaa mukanaan mestariteoksia ja heränneitä ajatuksia sekä muistoja. Lehtinen itse oli museoiden suurkuluttaja. Museokäyntejä hän piti kuulemma tutkimusmatkoina, jossa hänen mielikuviuksensa imi ravintoa. *Ovatko museokäynnit sinulle tutkimusmatkoja tai voisivatko ne olla?*



Jokainen näyttelyn kuraattori on valinnut vähintään yhden Marjatta Tapiolan teoksen. Teemu Mäki on valitsi yhdeksi kategoriakseen yhdeksi arjen ylistys teos Marjatta Tapiolan maalaama ”Pääsiäinen”.

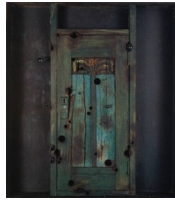


Marjatta Tapiolan, Pääsiäinen (1980). *Ilmentääkö se pääsiäistä? Muuttuisiko teos, jos sen nimi olisi ”Maanantai”? Miten nimi muuttaa teosta?*

Marjatta Tapiola (s. 1951) kuuluu Suomen eturivin taiteilijoihin. Hänen taiteensa keskiöön kuuluu aiheita tunteista, unista, kuolemasta sekä pari- ja perhesuhteista. Hänen maalauksissaan on piirteitä uusekspressionismista. Aikanaan Marjatta Tapiola, Leena Luostarinen ja Marika Mäkelä kuuluivat Suomen eturivin taiteilijoihin, jotka pyrkivät irtaantumaan 1970-luvun yhteisyyttä ja yhteiskuntaa painottavasta poliittisesta taiteesta ja keskiöön muodostui pikemmin niin sanottu henkilökohtainen poliitiikka.

Anne-Maj Salin on valinnut mystisyyttä ja yhteiskunnallisuutta teemakseen ja siihen sopii mm. **Juhani Harrin** teokset. Seuraavat teokset löytyvät toisesta kerroksesta.

Juhani Harri (1939–2003) käyttää hyödykseen esineitä taiteessaan. Esineillä ja esiin osilla voidaan saada erilaisia tunnelmia. Millainen tunnelma on näissä teoksissa?



Juhani Harrin aiheina teoksissa toistuvat muun muassa suljetut portit. Portti-aihe merkitsi taiteilijalle tietä tuntemattomaan ja sitä tietä Harri tutki laajemminkin taiteessaan. (Portti, 1970)

Teoksessa Merihevonen on käytetty materiaalina hiekan ja veden hiomia lautoja ja puunkappaleita. Merihevo- sen näköinen kappale on takertunut verkkoon.



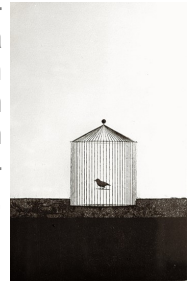
Leena Luostarinen (1949-2013) kuului suomalaisiin eturivin taiteilijoihin, jotka nostivat uudelleen suomalaisen maalaustaiteen eurooppalaisen taiteen huipulle.

Luostarinen on maalannut muun muassa erilaisia kissaeläimiä, joilla on luonne-eroja. Leopardi symboloi julmuutta, aggressiivisuutta ja kristillisessä symboliikassa jopa antikristusta. Luostarisen teoksissa korostui maalauksen aineellisuus, värit ovat täyteläisiä ja sivellintekniikka vapautunutta. Teoksissa saattaa olla viitteitä ekspressionismista, mutta taiteilija itse kutsui itseään romantikoksi.



Pentti Lumikangas (1926-2005) oli graafikko. Grafiikka on taiteenlaji, jossa painetaan kuva paperille käyttäen erilaisia tekniikoita. Ennen kaikki lehti- ja mainoskuvat painettiin grafiikan menetelmillä ja Pentti työskenteli Osuusliike-elannossa. Hän pitäytyi mustavalkoisessa värimaailmassa (ja suosi grafiikassa kuivaneulaa ja akvatintaa).

Pentti Lumikankaan taiteesta katsoivat ihmiset 1960-luvun alussa. Ainoa elollinen hahmo on pieni lintu ja sekin on häkissä. Teoksen juu onkin sen ympäristö eli **arkkitehtuuri**. Teos on Kuntsin säätiön taidekokoelmiin kuuluva grafiikan vedos ”Häkki” (1968, kuivaneula, akvatinta, 25x39).



Yhteiskunnallisiin teoksiin kuuluu muun muassa **Kimmo Pyykön** teos Vanki (1970). Se on tehty romuraudasta, Teoksesta saattaa nähdä sodan negatiivista puolta, kuten heroisen palvonnan kritisointia. Materiaalivalinta ja muotokieli tuovat mieleen sotakoneiston. *Milaisia mielikuvia sinulle tulee teoksesta mieleesi?*



1970-luvulla tietoisuus lisääntyi. Sota tuli tuolloin television kautta tavallisen ihmisen lähelle. Tällöin alettiin vastustamaan sotaa. 1970-luvulla heräsivät myös ympäristöliikkeet ja ihmiset muuttivat lähemmäksi toisiaan, kun Suomi kaupungistui.

Ohjelmaa:

Opastukset 2.6. Su klo 13 ruotsiksi ja klo 14 suomeksi, 7.7. Su klo 13 ruotsiksi ja klo 14 suomeksi, 4.8. Su klo 13 ruotsiksi ja klo 14 suomeksi, 8.9. Su klo 13 ruotsiksi ja klo 14 suomeksi, 6.10. Su klo 13 ruotsiksi ja klo 14 suomeksi

Kuvispajat heinäkuun keskiviikkoisin klo 11 ja klo 14.

Pedagogiset viikot ryhmille 10.–20.9. Avoin kuvispaja aikuisille ja perheille 20.9. perjantaina klo 15 (ilmoittautumiset museopedagogille)