

Mansikkasaari ja Palosaaren Sundin ranta

2023

Kulttuuriympäristöselvitys

Vaasa



ARK—BYROO

Tilaaaja: Vaasan kaupunki, asemakaavoitus

Tilaaajan edustaja: Päivi Korkealaakso, kaavoitusjohtaja

Ohjausryhmä:

Kaavoitusarkkitehti Oliver Schulte-Tigges, Vaasan kaupunki, asemakaavoitus

Rakennustutkija Outi Orhanen, Vaasan kaupungin museot, Pohjanmaan museo

/

Konsultti: Arkkitehtitoimisto Ark-byroo oy,

Työpajankatu 10 A 49, 00580 Helsinki,

info@arkbyroo.fi, www.arkbyroo.fi, +358 50 574 8710

/

Työryhmä:

Arkkitehti Mirjami Vihma, projektin johtaja

FT, kaupunkimaantieteilijä Miika Norppa, tutkija

Arkkitehti Netta Peippo, tutkija

Tanya Fahim, graafikko

/

Etukannen kuva: Ilmakuva Mansikkasaaren ja Palosaaren Sundin rannasta vuodelta 1955. MML.

/

Suoritusajankohta: lokakuu 2022-helmikuu 2023

Työ on luovutettu 17.3.2023.

/

ISBN:

978-952-7520-25-3 (pdf)

978-952-7520-26-0 (nide)

/

© Arkkitehtitoimisto Ark-byroo oy

Asiasanat: kulttuuriympäristö, laivanrakennus, laivanvarustus, makasiinirakennukset, Mansikkasaari, meriteollisuus, Metvikens Mekaniska Verkstad Ab, Onkilahden Konepaja Oy, Palosaari, Palosaaren Sundi, Pikisaari, arkkitehtuuri, rakennushistoria, rakennusperintö, satamat, telakat, telakkateollisuus, 1700-luku, 1800-luku, 1900-luku, Vaasa, Wärtsilä Oyj Abp.

Sisällys

1. JOHDANTO	4
1.1 Kohde	4
1.2 Tehtävä	6
1.3 Perustiedot	8
2. PALOSAAREN ALUE VAASAN HISTORIASSA	11
2.1 Vaasan ulkosatamasta yliopistokaupunginosaksi	11
2.2 Palosaaren rakentuminen ja kaavoitus	14
3. MANSIKKASAARI JA PALOSAAREN SUNDI	17
3.1 Alueen rakentuminen 1700- ja 1800-luvulla	17
3.2 Alueen rakentuminen 1900- ja 2000-luvuilla	23
4. NYKYTILAINVENTOINTI	36
4.1 Rakennukset	36
4.2 Alue ja ympäristö	56
5. YHTEENVETO JA JOHTOPÄÄTÖKSET	67
LÄHTEET	69

1. Johdanto

1.1 Kohde

Kulttuuriympäristöselvityksen kohdealue sijaitsee Vaasan Palosaaren kaupunginosassa kaupunkikeskustan luoteispuolella. Selvitysalueeseen kuuluvat Palosaaren edustalla sijaitsevat saaret Mansikkasaari ja Pikisaari sekä osa Palosaaren länsirannasta, niin kutsuttu Palosaaren Sundin ranta. Mansikkasaaren ja Palosaaren Sundin rannan väliin jää kapeahko Palosaaren salmi.

Alue on rakentunut Vaasan satama-alueena 1700-luvun lopulta lähtien. Satamatoiminta toi alueelle etenkin puisia, rantaviivan tuntumaan sijoittuneita makasiinirakennuksia. 1800-luvulla alueelle sijoittui telakka- ja laivanvarustustoimintaa, johon liittyen Mansikkasaareen toteutettiin myös tiilirakentamista viimeistään 1940-luvulla. Mansikkasaari ja Pikisaari säilyivät pitkään venematkan takana; ne kytkettiin toisiinsa maakannaksella ja Palosaaren sillalla vasta 1900-luvun puolivälin jälkeen. Pikisaari on lähes koko historiansa ollut rakentamaton.

Palosaaren salmen lähiympäristössä on ollut myös muuta teollisuutta, työväen asumiseen painottunutta asutusta, mutta myös huviloita. Raideyhteydellä varustetun Vaskiluodon ulkosataman rakentaminen vähensi alueen merkitystä matkustaja- ja tavarasatamana, minkä jälkeen Palosaaren satama-alueen toiminnot painoutuivat merenkäyntiin liittyvään telakka-, korjaus- ja huoltotoimintaan.

Tarkastelualueella on nykyisin kaksitoista rakennusta. Rakennuksista kahdeksan on 1800-luvulla tai 1900-luvun alussa rakennettuja, hirsirakenteisia rantamakasiineja, jotka yhtä lukuun ottamatta sijaitsevat Palosaaren puolella salmea. Neljä näistä makasiineista on Vaasan merimuseon käytössä, kaksi Vaasan työväen purjehdusseuran paviljonkina ja varastona ja yksi Vaasan yliopiston kampusalueen laidalla yliopiston varastokäytössä. Mansikkasaaren puolella salmea on yksi makasiini, jota käyttää paikallinen moottorikelkkakerho kalustosuojanaan. Mansikkasaaren rakennuskanta on muodostunut pääosin 1900-luvun puolivälin molemmin puolin rakennetuista, telakkatoimintaan liittyvistä rakennuksista ja rakennelmista. Käytännössä ainoana rakennuksista on säilynyt kookas telakkahalli, joka on osittain purettu ja raunioitunut.

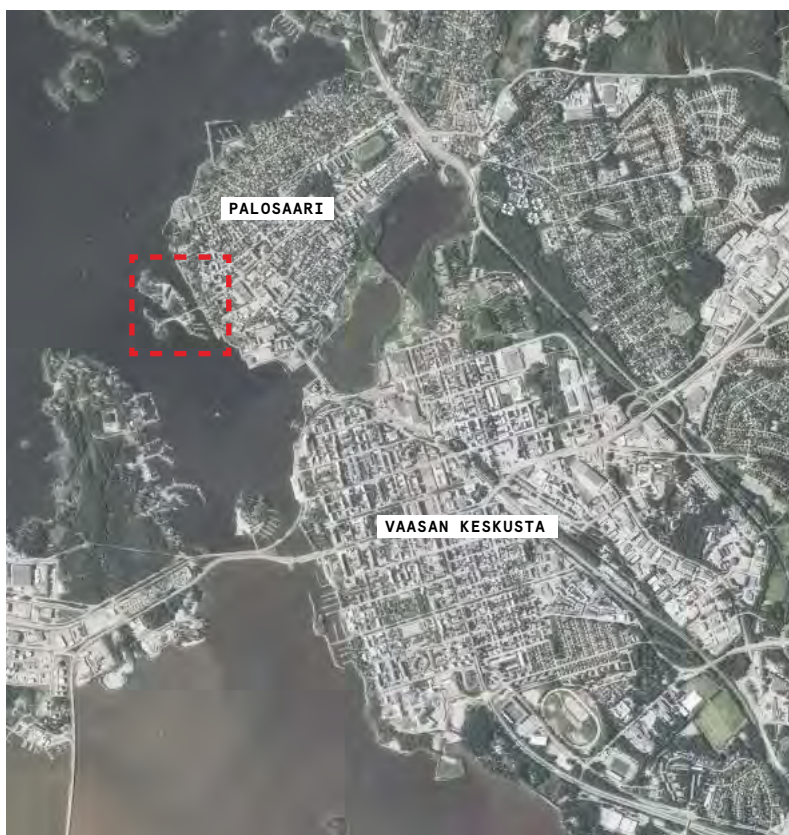
Myös telakkatoimintaan liittyneitä betoni- ja teräsrakennelmia on säilynyt osittain. Lisäksi alueella on kaksi muuntamoita ja siirrettävä jäätelökioski.

Tarkastelualueen hirsimakasiineista kaksi on suojeltu sr-3-merkinnällä voimassa olevassa, yliopiston kampusaluetta varten 1990-luvun alussa muutetussa asemakaavassa. Pääosa rakennuksista sijaitsee alueella, jossa on edelleen voimassa 1970-luvun alussa laadittu asemakaava, jossa niihin ei ole kohdistettu suojelumerkintöjä. Selvitystyön kohteena oleva alue kuuluu Pikisaarta lukuun ottamatta Museoviraston valtakunnallisesti merkittäväksi rakennetuksi kulttuuriympäristöksi luokittelemaan Palosaaren satama-, telakka- ja tehdasalueeseen (RKY).

Aluetta tai sen rakennuksia on käsitelty alueesta aiemmin laadituissa inventoinneissa vuosina 1978 (Sundin ranta: mainittu 1800-luvun hirsiset vajat), 1986 (Sundin ranta; mainittu puumakasiinit ja laiturirakenteet), 1988 (Mansikkasaaren telakka-alue), 1993 (Merenkulkuhallituksen makasiini, työväen purjehdusseuran makasiinit), 1998 (Palosaaren salmi, Mansikkasaaren telakka-alue, Merimuseo, Työväen Purjehdusseuran makasiinit, Merenkulkuhallituksen makasiini), 2000 (Mansikkasaaren telakka-alue, Makasiini Suntain rannassa, Otto Ekmanin suunnittelema varasto, Vaasan merihistoriallisen museon varastot, Vaasan Työväen Purjehdusseuran varastot ja varasto), 2008 (Suntain rantamakasiinit, Mansikkasaaren telakkahalli), 2010 (aiempiin raportteihin perustuva inventointi) sekä vedenalaisten rakenteiden osalta vuonna 2015 (sataman hirsiarikut, telakkaan liittyvät rakenteet).¹

Viime vuosikymmeninä aluetta on suunniteltu virkistys- ja kulttuurikäyttöön, mutta Mansikkasaaren pohjoisosa on pääpiirteissään edelleen teollista joutomaata. Alueella on vireillä asemakaavan muutoshanke (Palosaaren salmen alue, Mansikkasaari ja Salmipuisto), jonka tavoitteena on kehittää alueesta korkeatasoinen kaupunkimiljöö osaksi kaupungin rantaa kiertävää puisto- ja vapaa-ajan vyöhykettä.

¹ Vaasan läänin seutukaavaliitto 1978; Viljanen & Vuolteenaho 1986; Peltonen 1988; Suomen rakennuskulttuurin yleisluettelo 1993; Höglund 1998; Öst et al. 2000; Arkkitehtitoimisto Käpy ja Simo Paavilainen 2008; Kujala et al. 2010.



↑ Viistoilmakuvan etualalla on Pikisaari, sen jälkeen Mansikkasaari ja taka-alalla Palosaaren Sundin ranta. Kulttuuriympäristöselvityksen alueella sijaitsee pienvenesatama, entinen tehdasalue sekä vanhoja hirsimakasiineja. Valokuva on otettu noin vuonna 2005. Mansikkasaaren alueella on sen jälkeen purettu rakennuksia ja rakenteita. Vaasan kaupunki.

← Selvitysalueen sijainti on merkitty vuoden 2021 ilmapäiväkuvaan. MML.

1.2 Tehtävä

Kulttuuriympäristöselvitys tehdään Mansikkasaaren ja Sundin rannan alueen asemakaavatyön lähtöaineistoksi ja päätöksenteon tueksi. Tehtävänä on asemakaavatasoisen kulttuuriympäristöselvityksen ja rakennusinventoinnin laatiminen.

Raportti sisältää selvityksen alueen sekä sen rakennusten ja rakennelmien historiasta, ominaispiirteistä, käyttöhistoriasta, muutosvaiheista ja nykytilasta. Selvityksessä kootaan ja täsmennetään aikaisemmista selvityksistä ja inventoinneista saatua tietoa. Rakennushistoriallinen inventointi on asemakaavatasoinen ja keskittyy alueen rakennusten ulkotiloihin, minkä lisäksi rakennusten sisätilat on katselmoitu päällisin puolin. Selvitystyön analyysivaiheeseen sisältyy myös alustavan arvotuksen laatiminen pohjaksi myöhemmin suoritettavalle työryhmätyöskentelylle.

Selvitystyöhön on sisällynyt arkisto- ja kirjallisuustutkimusta, kenttätöitä ja eri lähteistä peräisin olevan tiedon yhdistämistä ja analysointia. Tärkeimpiä kirjallisia lähteitä ovat olleet aiemmat aluetta koskevat inventoinnit, joita on listattu edellisessä kappaleessa. Merkittävimpiä arkistolähteitä olivat Vaasan kaupungin rakennusvalvonnan arkisto sekä Vaasan kaupungin keskusarkisto. Valokuvien osalta tärkeimmät lähteet olivat Vaasan merimuseon arkisto, jonka hallussa on suuri määrä vanhoja valokuvia alueelta, Pohjanmaan museo sekä Museoviraston arkisto. Ilmakuvia on saatu Vaasan kaupungin karttapalvelusta ja Maanmittauslaitoksen sähköisestä paikkatietoportaalista, Paikkatietoikkunasta. Vanhojen karttojen osalta tärkeimmät lähteet ovat Kansallisarkisto, Kansalliskirjasto, Ruotsin

Riksarkivet, Maanmittauslaitos sekä Suomen rautatiemuseon karttakokoelma. Suullisesti tietoa alueen historiasta antoi erityisesti Vaasan merimuseon Matti Lintala, mistä osoitamme hänelle kiitoksemme. Kiitokset kuuluvat lisäksi kaikille aluetta ja käytössään olevia rakennuksia esitelleille paikallisille. Käytetyt lähteet käyvät ilmi lähdeluettelosta ja tekstissä on käytetty alaviitteitä.

Alueen rakennuskannassa tapahtunut kehitys ja oleelliset muutokset 1700-luvun lopulta tähän päivään on esitetty kaaviosarjalla. Alueella on marras-joulukuun vaihteessa 2022 suoritettu alueinventointi ja rakennuskatselmus, joiden muistiinpanot on kirjattu raportin rakennuskortteihin. Alueinventoinnin ja rakennuskatselmusten kautta on pyritty selvittämään alueen ja sen rakennuskannan nykytila pääpiirteissään. Rakennukset ja piha-alueet on myös dokumentoitu valokuvaamalla, ja valokuvien ottopaikat on merkitty pohjakaavioihin.

Kulttuuriympäristöselvitys koostuu viidestä luvusta. Ensimmäinen luku on johdanto, jossa esitellään kohde, tehtävä ja kohteen perustiedot. Toisessa luvussa on tarkasteltu Palosaaren rantaa ja sen edustan saaria osana Vaasaa ja sen kehittymistä. Kolmas luku keskittyy esittelemään kirjallisesti ja kaavioin Pikisaaren, Mansikkasaaren ja Palosaaren salmen rannan rakentumisen ja rakennuskannan historiaa 1700-luvun lopulta tähän päivään. Neljäs luku sisältää nykytilainventoinnin, jossa kuvataan alueen nykytila sanoin ja valokuvin. Rakennuskohtaiset havainnot on esitetty rakennuskorttien muodossa. Viides luku on yhteenvetoluku, jossa esitetään lisäksi selvityksen tehneille tutkijoille muodostunut käsitys alueen ominaispiirteistä, säilyneisyydestä ja arvoista.

**MANSIKKASAAREN JA PALOSAAREN
SUNDIN RANNAN ALUE JA RAKENNUKSET
2023**

- 1 Telakkahalli
 - 2 Makasiini Vaasan kaupungin omistuksessa
 - 3 Jäätelökioski
 - 4 Vaasan merimuseon makasiinit
 - 5 Vaasan Työväen Purjehdusseuran makasiinit
 - 6 Vaasan yliopiston makasiini
 - 7 Matonpesupaikan varistorakennus
 - 8 Muuntamo
- (A) Palosaaren Sundin ranta
(B) Mansikkasaari
(C) Pikisaari



1.3 Perustiedot

PIKISAARI, MANSIKKASAARI JA PALOSAAREN SUNDIN RANTA

Osoite: Pikisaarenkatu ja Salmikatu, 65 200 Vaasa.

Kaupunginosa: Sunti, Palosaaren suuralue

Kiinteistöt: 905-402-1-4, 905-402-23-0, 905-15-4-1, 905-15-9903-1, 905-17-11-1, 905-17-11-2, 905-17-9901-0, 905-17-9903-1, 905-17-12-6, 905-17-12-7, 905-17-13-11

RAKENNUSKANTA

Alueen rakennuskanta on peräisin pääasiassa kahdesta vaiheesta: 1800-luvun lopun satamatoiminnasta ja 1940-luvun telakkatoiminnasta. Alueella on lisäksi joitakin, lähinnä virkistyskäyttöä palvelevia rakennuksia, kuten matonpesupaikkaan liittyvä varasto ja siirrettävä jäätelökioski. Näillä ei kuitenkaan voida katsoa olevan kulttuurihistoriallista tai maisemallista arvoa.

Satamatoimintaa palveleet makasiinit on rakennettu pääasiassa 1800-luvun lopulla. Yksi 1700-luvun lopulla rakennettu makasiini on siirretty nykyiselle paikalleen 1800-luvun taitteessa Vanhasta Vaasasta.² Mansikkasaaren puolella on säilynyt yksi makasiini, Palosaaren puolella salmea säilyneitä makasiineja on kuusi. Makasiineihin verrattavissa oleva rakennus on lisäksi 1916 suunniteltu, rakennusmuodoltaan makasiineja leveämpi ja poikkipäädylly varustettu varastorakennus, joka makasiineista poiketen on asetettu pitkä sivu salmen rantaan päin.

Mansikkasaaren rakennuskanta on pääosin peräisin Wartsilä-Yhtymän telakkatoiminnasta. Telakan rakennuksista jäljellä on 1940-luvulla rakennettu telakkahalli, jonka kantava runko on säilynyt, mutta tiiliseinät ja muut rakennusosat puuttuvat paikoitellen. Lisäksi hallin vieressä on 1940-luvulla rakennetun suojarakennuksen raunionomaiset jäänteet. Oleellinen osa saaren pohjoisosaan sijoittuvaa kokonaisuutta on kookkaat, betoniset telakkarakennelmat, joilla

on maamerkkimäinen luonne. Alueella on myös telakan raiteiden ja laivanrakennusalojen jäänteitä kiskoineen ja väkipyörineen. Alueen rakennukset ja rakennelmat ovat suurelta osin raunioituneita ja niiden ympäristö monin paikoin voimakkaasti pusikoitunutta.

RAKENNUTTAJAT JA SUUNNITTELIJAT

Selvitysalueen rakennuksilla on eri rakennuttajia, muun muassa laivanvarustaja Carl Gustaf Wolff, kauppaneuvos Carl Johan Hartman ja Wärtsilä-Yhtymä. Makasiineihin verrattavissa olevan, 1916 rakennetun varastorakennuksen suunnittelija on Otto Ekman. Mansikkasaaren telakkahallin piirustukset on signeerannut J. Brander ja rakennuksen viereisen suojahuoneen K. A. Karjalainen.

OMISTAJAT JA NYKYINEN KÄYTTÖ

Palosaaren puolella sijaitsevista makasiineista neljä on nykyisin Vaasan Merimuseon omistuksessa (mukaan lukien 1916 rakennettu varastorakennus), kaksi Vaasan Työväen Purjehdusseuran omistuksessa ja yksi Vaasan yliopiston omistuksessa. Ainoa Mansikkasaarella sijaitseva makasiini on kaupungin omistuksessa ja selvityksen tekohetkellä moottorikelkkaseura Waasa Snowmobilen käytössä. Alue on pääosin puistomaista virkistysaluetta, Mansikkasaaren pohjoisosa lähinnä teollista joutomaata.

ASEMAKAAVA

Osassa Pikisaarta on voimassa asemakaava 001 vuodelta 1855. Osassa Pikisaarta, Mansikkasaarta ja osassa Palosaaren sundia on voimassa arkkitehti Erik Kråkströmin laatima asemakaava 386 (vahvistettu 10.11.1970). Tässä asemakaavassa Pikisaari ja Mansikkasaaren eteläosa on merkitty puistoksi (P), Mansikkasaaren pohjoisosa teollisuus- ja varastorakennusten korttelialueeksi (T) ja Palosaaren sundi puistoalueeksi (P). Osassa Palosaaren sundia on voimassa asemakaava 702 (vahvistettu 25.11.1991), jossa ranta-alue on merkitty puistoalueeksi (P).

² Höglund 1998, 40–41.

RAKENNUSSUOJELU

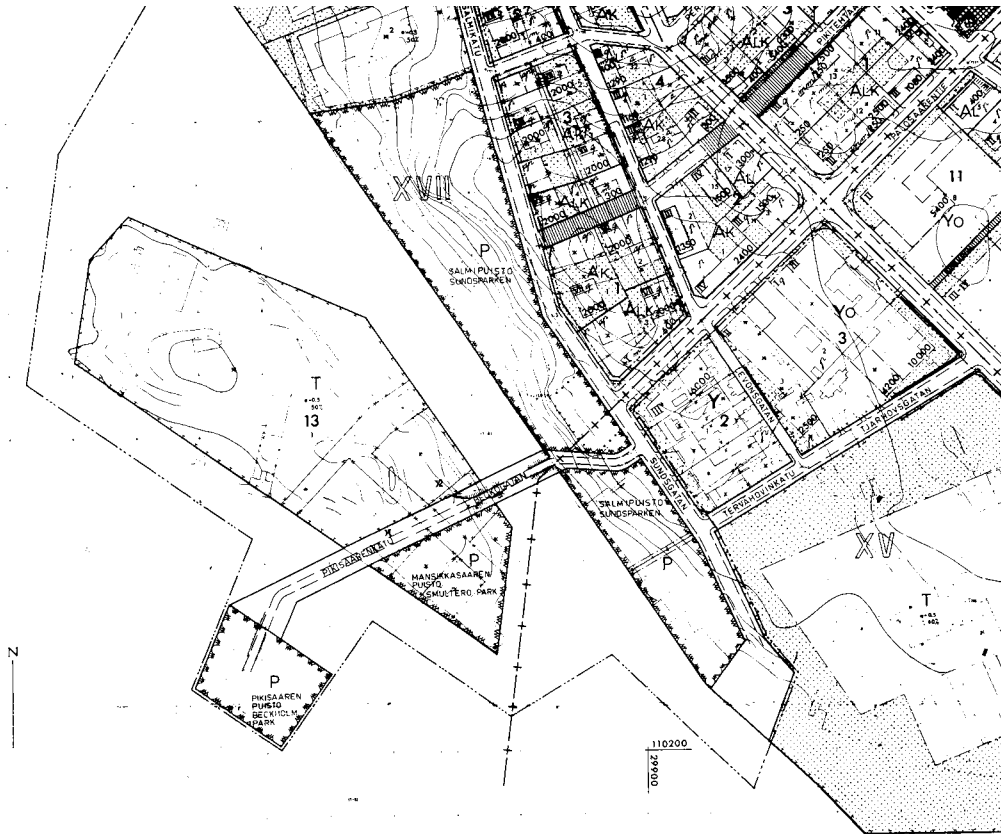
Palosaaren salmen rannan alueella voimassa olevassa asemakaavassa 702 on suojeltu kaksi Vaasan työväen purjehdusseuran omistamaa makasiinia merkinnällä sr-3:
”Suojeltava rakennus. Rakennusta ei saa purkaa eikä siinä saa suorittaa sellaisia lisärakentamis- ja muutostöitä, jotka tarvelevät sen rakennustaiteellista arvoa tai tyyliä. Mikäli rakennuksessa on suoritettu tällaisia toimenpiteitä, on rakennus korjaustöiden yhteydessä pyrittävä korjaamaan tyyliin soveltuvalla tavalla.”

Mansikkasaari ja Palosaaren Sundin ranta ovat Museoviraston inventoinnin perusteella osa valtakunnallisesti merkittävää rakennettua kulttuuriympäristöä, RKY-aluetta Palosaaren satama-, telakka- ja tehdasalue³.

Mansikkasaarella on ollut kaksi kiinteää muinaisjäännöstä, jotka nykyään on poistettu eivätkä enää muinaismuistolain perusteella rauhoitettuja. Saaren pohjoisosassa ja eteläosassa sijaitsevat kohteet ovat olleet aluksen hylkyjä. Saaren pohjoisosan kohde on ensin osittain peittynyt rannalle tuodun täyttömaan alle ja todennäköisesti tuhoutunut vanhojen laitureiden räjäytyksissä. Eteläosan hylky sijaitsi Pikisaaren johtavan sillan lähellä uimarannan hiekkaan peittyneenä, ja hylystä oli aiemmin poistettu osia. Kummastakaan hylystä ei tehty havaintoja arkeologisessa vedenalaisinventoinnissa vuonna 2015.⁴

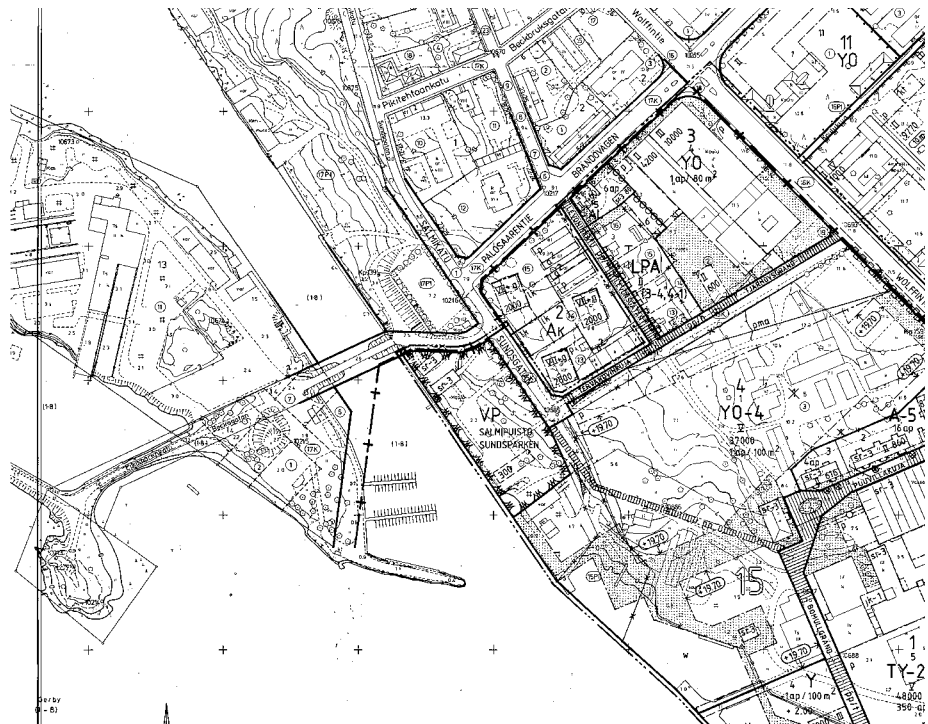
3 Palosaaren satama-, telakka- ja tehdasalue, Valtakunnallisesti merkittävät rakennetut kulttuuriympäristöt, RKY, 2009.

4 Vaasa, poistettu kiinteä muinaisjäännös (ei rauhoitettu), Mansikkasaari, pohjoisosa/ eteläosa. Kulttuuriympäristön palveluikkuna, Museovirasto.



↑ Vuonna 1970 vahvistettu asemakaava 386 on tänä päivänä voimassa suurimmalla osalla selvitysalueesta. VKP.

↓ Vuoden 1991 asemakaava 702 kattaa Palosaaren Sundin rannan osalta Salmipuiston eteläisen osan. Mansikkasaareen johtavan sillan eteläpuoliset makasiinit saivat kaavassa suojelumerkin. VKP.



2. Palosaaren alue Vaasan historiassa

2.1 Vaasan ulkosatamasta yliopistokaupunginosaksi



↑ Vuoden 1879 asemakaavapiirustuksessa on esitetty Vaasan siirtyminen uudelle paikalle Brändön eli Palosaaren viereen. KA.

SATAMATOIMINNAN ALKUVAIHEET

Vaasa perustettiin Kaarle IX:n toimesta Mustasaaren (Mussari) kirkonkylään nykyisen Vanhan Vaasan paikalle vuonna 1606 ja se nimettiin Vaasan paikalle vuonna 1606 ja se nimettiin Vaasan hallitsijasuvun mukaan vuonna 1611. Mustasaaren alue oli jo keskiajalla ollut Pohjanlahden tärkeimpiä kauppapaikkoja. Alue oli saanut seurakunnan 1200-luvulla ja puolustustarkoitusta palvelle linnan (Korsholma) 1300-luvulla. Alueelle perustettiin myös kuninkaankartano 1550-luvulla.

Maakaupunkina Vaasalla oli aluksi rajoitetut kauppaoikeudet, sillä ulkomaankauppaoikeudet oli keskitetty tapulikaupungeille. Kauppaa käytiin muun muassa tervalla ja maataloustuotteilla. Kaupunki sai pedagogion vuonna 1624 ja siitä tuli Pohjanmaan läänin hallintokeskus vuonna 1634.

Venäläiset hävittivät suuren osan kaupungista ison vihan aikaan vuonna 1714, ja suurin osa kaupungin väestöstä pakeni Ruotsiin.

Vuonna 1765 myönnettyjen tapulikaupunki-oikeuksien myötä Vaasan porvarit saivat oikeuden käydä ulkomaankauppaa, minkä myötä kaupungin kasvu alkoi voimistua ja kaupunki vaurastua. Keskeisiä kaupp-artikkeleja olivat terva, puutavara, maataloustuotteet ja kankirauta. Vaasa sai myös lisää yhteiskunnallista merkitystä, kun sinne perustettiin Suomen toinen hovioikeus vuonna 1776.

1700-luvun lopulla Vaasassa haasteena olivat maan kohoamisen aiheuttaman Hästholmenin sataman madaltumisen vaikutukset kaupungin saavutettavuuteen mereltä. Asiaa pyrittiin ratkomaan siirtämällä kaupungin ulkosatama Palosaaren ja Mansikkasaaren väliseen salmeen.

Mansikkasaari vuokrattiin Gerbyn kylän Bussin talolta vuonna 1785 ja Palosaari Munsmon kylästä 1789. Tästä alkoi Palosaaren satama-, merenkulku- ja laivanrakennusperinne.⁶ Palosaaren Sundin alueelle alkoi nousta kauppiaiden makasiineja ja Mansikkasaarella aloitti laivatelakka⁷.

KAUPUNKI SIIRTYY KOHTI PALOSAARTA

Vielä vuosina 1839–1845 Vanhaan Vaasaan rakennettiin mereltä kanava, joka korvasi maankohoamisen kulkukelvottomaksi tehneen salmen. Kanava rakennettiin ilmeisesti Palosaaren sataman etäisen sijainnin takia; sataman toivottiin olevan lähellä keskustaa.⁸ Vaasan kaupunki kuitenkin paloi lähes kokonaan vuonna 1852. Maankohoamisen myötä merenrannalta sisämaahan päätyneet kaupunki päätettiin tässä tilanteessa siirtää takaisin rannalle. Kaupungin uudeksi sijainniksi valittiin Klemetsön saari, joka sijaitsi Palosaaren eteläpuolella. Uuden kaupungin asemakaavan (1855) laati ruotsalaissyntyinen lääninarkkitehti Carl Axel Setterberg. Kaupungin siirtäminen vilkastutti satamatoimintaa Palosaarella.⁹ Klemetsön ja Palosaaren välisen Onkilahden ylittävä puusilta valmistui vuonna 1857¹⁰.

Palosaaren alue kehittyi uuden Vaasan luoteispuolelle varhaisena esikaupunkina satama-, telakka- ja teollisuustoimintojen ympärille. Palosaari oli pääasiassa työväenluokkainen, muun muassa merimiesten ja satama-alueen työmiesten, asuttama. Alueella oli kuitenkin myös varakkaiden huviloita. Carl Gustaf Wolff (1800–1868) perusti vuonna 1834 Vaasan Palosaaren telakan. Wolffista tuli Suomen ja jopa Pohjolan merkittävin laivanvarustaja sekä Vaasan ja mahdollisesti koko Suomen rikkain mies¹¹. Wolff rakennutti vuonna 1837 Palosaaren talon ja 1860-luvulla itselleen uuden huvilan, joka purettiin vuonna 1939. Palosaaren oli vuonna 1835 rakennuslupaa pyytänyt myös Vaasan pormestari Jakob Johan Neuman.¹²

6 Palosaaren satama-, telakka- ja tehdasalue, Valtakunnallisesti merkittävät rakennetut kulttuuriympäristöt, RKY, 2009.

7 Kujala et al. 2010, 25.

8 Kujala et al. 2010, 25.

9 Kujala et al. 2010, 29.

10 Kujala et al. 2010, 25.

11 Kallenautio et al. 2006, 205, 208.

12 Louhelainen et al. 2015, 37.

PALOSAARI OSAKSI VAASAA

Vaasan teollistumisen voimakkainta aikaa oli 1800-luvun loppu ja 1900-luvun alku. 1850-luvulla proviisori August Alexander Levónin perustamat tehtaot – Vaasan Höyrymylly ja Vaasan Puuvillatehdas – loivat pohjan kaupungin elintarvike- ja tekstiiliteollisuudelle.¹³ Edellisistä Vaasan Puuvilla sijoittui Palosaareen.

Osasta Palosaarta tuli hallinnollisesti osa Vaasaa vuonna 1862 ja Palosaaren satama-alueesta ja Mansikkasaaresta vuonna 1908¹⁴. Vuonna 1883 Vaasa sai raideyhteyden Pohjanmaan radan pääteasemana. Rataa ei kuitenkaan vedetty Palosaareen. Vuonna 1879 valmistui Vaasan sisäsataman laajennus, minkä myötä matkustaja- ja kauppaliikenne siirtyi Palosaaresta sinne. Vuonna 1892 valmistui Vaskiluodon ulkosatama, mihin niin ikään sijoittui matkustaja- ja kauppaliikennettä. Vaskiluodon ulkosatama tuli 1900-luvulla vähentämään Palosaaren suhteellista merkitystä satama-alueena. Palosaaren satama kuitenkin kasvoi 1900-luvun alkuun saakka. Tapahtuneiden muutosten myötä toiminta Palosaaren satama-alueella tuli painottumaan telakka-, korjaus- ja huoltotoimintaan.¹⁵ Palosaaren sataman uudistamista – muun muassa vanhojen puumakasiinien korvaamista leveällä, yhtenäisellä laiturirakennelmalla ja pitkillä rannan suuntaisilla varastorakennuksilla – kuitenkin harkittiin vielä 1910- ja 1920-luvuilla¹⁶.

TEOLLISUUTTA JA OPPILAITOKSIA

1800-luvun aikana Vaasa sai uusia oppilaitoksia, kaupunginkirjaston ja oman sanomalehden. 1800-luvun lopulla Vaasa oli myös varuskuntakaupunki. 1800-luvun lopussa ja 1900-luvun alussa Vaasan teollistuessa alkunsa saivat kaupungin metalli- ja sähköteollisuus. Vaasassa ryhdyttiin valmistamaan muun muassa venemoottoreita sekä Huutoniemessä Kymi-Strömbergin sähkölaitteita. Vaasa sai oman museon vuonna 1896, teatterin vuonna 1919 ja yliopistotasoisien oppilaitoksen vuonna 1966. Vaasaan saavutettavuus maanteitse parani 1900-luvulla merkittävästi ja Vaasa sai myös lentoaseman vuonna 1938. Vuonna 1994 Palosaareen sijoittui yliopistokampus. Osa yliopistotoiminnoista on sijoittunut Vaasan Puuvillatehtaan (1856–1979) vanhoihin tehdasarakennuksiin.

13 Kallenautio et al. 2006, 55.

14 Kujala et al. 2010, 10–11.

15 Palosaaren satama-, telakka- ja tehdasalue, Valtakunnallisesti merkittävät rakennetut kulttuuriympäristöt, RKY, 2009.

16 Kujala et al. 2010, 29.

2.2 Palosaaren rakentuminen ja kaavoitus

Palosaaren rakentuminen on alkanut länsirannan satamatoiminnasta ja ulottunut vaiheittain kaavoituksen kautta alueen itäosaan saakka. Satamatoiminnan kehitystä käsitellään tarkemmin jäljempänä kolmannessa kappaleessa.

PALOSAARI 1700-LUVULLA

Palosaareen ei vielä vuonna 1792 ollut kunnan tietä, satama-alueella kelvollisia makasiineja eikä kruunun vaatimaa vaaka- ja pakkahuonetta ja tullimiesten asuntoa¹⁷. Palosaaren satamassa oli 1790-luvun alussa neljä makasiinia sekä terva-aittoja¹⁸. Vuoden 1796 kartoilla Palosaareen ei ole merkitty tontteja, ainoastaan kaksi luotsitorpparakennusta¹⁹. Vuonna 1796 rakennettiin tie Vaasan keskustasta Palosaaren satamaan.²⁰ Palosaaren rantaan rakennettiin 1800-luvun alkupuoliskolla tulli- ja pakkahuone sekä tuntematon määrä makasiineja ja muita varastoja. Mansikkasaareen sijoittui telakkatoimintaa.

1800-LUVUN KARTAT JA SUUNNITELMAT

Vuoden 1850 kaavasuunnitelmassa²¹ Palosaaren ranta-alueelle on merkitty kolme riviä kortteleita. Muutoin lähes koko Palosaari on ilman tonttijakoa. Muualla saarella on muutama tie, kaksi kesähuvilaa sekä pienviljelmä. Palosaareen on merkitty silta uudesta Vaasan keskustasta, mutta tässä vaiheessa silta on vielä rakentamatta. Vuoden 1854 kaavakartassa²² Palosaarella on rannan 21 rakennuksen lisäksi yksitoista rakennusta hieman rannasta sisämaahan päin sekä edellä mainitut kaksi huvilaa ja pienviljelmä.

Vuoden 1855 kaavakartassa²³ Palosaaren länsilaidassa on kolme tonttiriviä, muutoin Palosaari on edelleen kaavoittamatta ja jakamatta tontteihin. Muualla Palosaarella on muutama tie ja kaksi

huvilaa. Palosaaren satamarannan kaakkoiselle alueelle rakennettiin puuvillatehdas vuonna 1856, joka oli merkittävä Palosaaren työllistäjä. Vuotta myöhemmin rakennettu silta Vaasan keskustasta paransi yhteyksiä sekä tehtaalle että satamaan. Väestönkasvusta huolimatta suurin osa koko Palosaaresta säilyi kuitenkin palstoittamattomana, kaavoittamattomana ja rakentamattomana alueena 1800- ja 1900-lukujen vaihteeseen asti. Tästä kertovat vuosien 1893 ja 1895 kaavakartat.²⁴ Ranta-alueelle on vuoden 1895 kaavakartalla merkitty kolme tonttiriviä ja puuvillatehdas, mutta muutoin saareen on merkitty muutama tie ja kaksi huvilaa. Vuoden 1893 Brändölandetin kaavakartalla on tosin näkyvissä jonkin verran myös epäsäännöllistä, ilman asemakaavaa rakentunutta asutusta.

1900-LUVUN KARTAT JA SUUNNITELMAT

Palosaari sai uuden, kaupungininsinööri K. A. Lasseniuksen laatiman asemakaavan vuonna 1901²⁵. Vuoden 1907 asemakartassa²⁶ satama-, teollisuuskorttelit sekä niitä reunustanut asuintalojen vyöhyke ovat saaneet itäpuolelleen 1–4 korttelin levyisen epäsäännömukaiseen ruutukaavaan perustuvan asuinkorttelien alueen. Uudelle korttelialueelle on muodostettu tori, nykyinen Palosaaren tori, ja jätetty yksi kaavoittamaton tai puistoalueeksi tarkoitettu kortteli, johon on merkitty kasvillisuutta. Kortteliin rakennettiin urheilukenttä; 1900-luvun jälkipuoliskolla kortteli tuli rakentamisen kohteeksi. Kaavan uusista kortteleista yksi kortteli on suunnattu kansakoululle ja yksi teollisuudelle. Palosaari sai kansakoulut vuosina 1891 ja 1906²⁷. Arkkitehti Bertel Jung laati vuonna 1914 asemakaavaehdotuksen Palosaaren laajennettavalle alueelle. Asutus oli Palosaarella tätä ennen laajentunut myös ilman asemakaavaa²⁸. Vuoden 1921 Vaasan kaupungin asemakartassa Jungin suunnitelmaa oli hieman muunneltu.

17 Luukko 1979, 370–373.

18 Palosaaren satama-, telakka- ja tehdasalue, Valtakunnallisesti merkittävät rakennetut kulttuuriympäristöt, RKY, 2009.

19 Maanmittari Petter Tranan laatima kartta Mansikkasaaren rakennuskannasta vuodelta 1796, Vaasan maakunta-arkisto: Vaasan Maistraatin arkisto N:o 79a, L 159. Maanmittari Petter Tranan laatima kartta Mansikkasaaren varhaisimmista toiminnoista vuodelta 1796, Vaasan maakunta-arkisto: Vaasan läänin maanmittauskonttorin arkisto, 16:44.

20 Ehrström 2005, 16.

21 Plan af Nikolaistad 1850, Alvin-portal.

22 Plan till läne residens staden Wasa, 1854, KA.

23 Plan af Nikolaistad 1855, KA.

24 Plankarta öfver Nikolaistad, 1893, KA; Plankarta öfver Nikolaistad, Hj. Sjöman, 1895, Vaasan kaupunginkirjasto; Plan-karta öfver vestra delen af Brändölandet, K. A. Lassenius, 1893, VKKA.

25 Kujala et al. 2010, 25.

26 Nikolainkaupungin asemakartta, K. A. Lassenius, 1907, Lilius & Hertzberg, Suomen rautatiemuseon karttakokoelma, Finna.

27 Kujala et al. 2010, 26.

28 Kujala et al. 2010, 26.



Vuoden 1934 ilmakuvasta voidaan havaita, että rakennettu alue on laajentunut huomattavasti vuoden 1921 topografiseen karttaan nähden. Toisaalta voidaan havaita, että aiempi kaavoitettu alue on rakennettu verrattain väljästi ja esikaupunkimaisesti, ja että osa tonteista on kokonaan rakentamatta.

Vuoden 1945 kartalla²⁹ koko Palosaari on kaavoitettu. Tuon jälkeen Palosaaren rakennuskanta on täydentynyt ja pientalokantaa on korvattu kerrostalokannalla. Ensimmäiset asuin kerrostalot nousivat alueelle 1950-luvulla. Palosaaren Sundin rannan läheisyyteen rakennettiin

29 Vaasan kartta 1945, Lito-Björkell, KA.

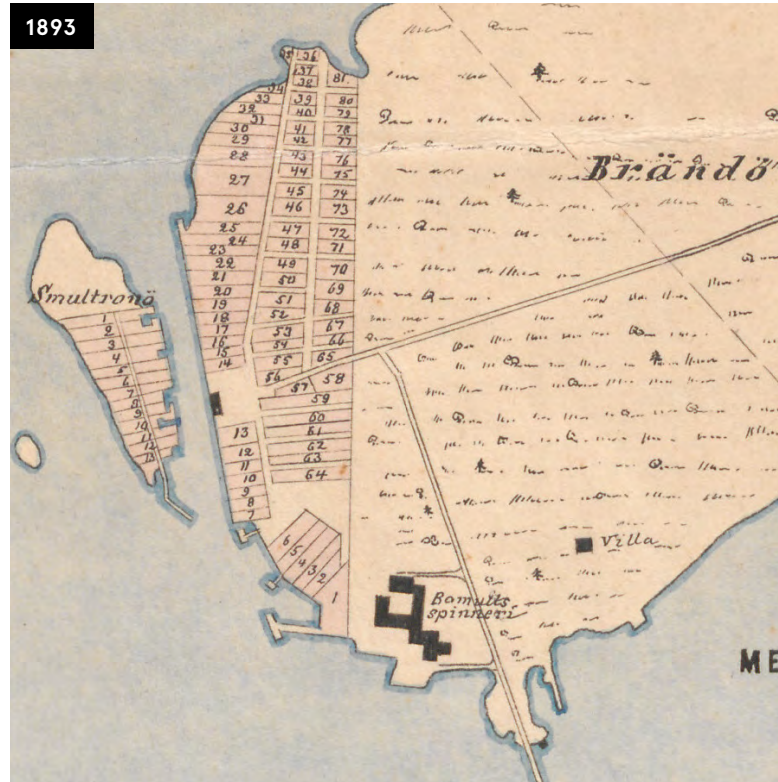
↑ K. A. Lasseniuksen vuonna 1895 laatima Palosaaren kaavakarttaluonnos, johon on merkitty olevia rakennuksia, puistoja ja peltoa. Tonttijako kaavoittamattomassa sisämaassa on epäsäännöllistä ja harvaa. Lassenius laati vuonna 1901 uuden Palosaaren kaavan, jossa sisämaahan toteutettiin ruutukaavaan perustuva asuinkorttelien alue. VKKA.

kahdeksankerroksisia pistetaloja 1960-luvulla. Palosaaren kerrostalot eivät muodosta umpinaista korttelirakennetta, vaan alue on säilyttänyt esikaupunkimaisen luonteensa. Palosaaren rantojen teolliset käytöt ovat paljolti korvautuneet virkistykseen, kulttuuriin, koulutukseen sekä uudenlaiseen yritys- ja innovaatiotoimintaan liittyvillä käytöillä.

PALOSAAREN TONTTIJAON KEHITTYMINEN



↑ Ote vuonna 1855 laaditusta Vaasan kaavakartasta, jossa Palosaaren länsiosaan on merkitty kapeita, satamatoimintaa palvelevia vuokratontteja. Plan af Nikolaistad. KA.



↑ Ote vuoden 1893 Vaasan kaupungin kaavakartasta, jossa Palosaaren tonttijakoa on tarkennettu, ja etelärannalle on merkitty puuvillatehdas. Mansikkasaari eli Smulterö on nimetty karttaan. Vuoden 1893 asemakaava pohjautuu Ernst Saxénin vuonna 1879 laatimaan asemakaavaan. KA.



↑ Vuonna 1907 laadittu Vaasan kaupungin asemakartta, jossa Palosaaren uudet tontit on kaavoitettu Gerbyn kadun ja Wolffin tien välille. Lilius & Hertzberg. Suomen rautatiemuseon karttakokoelma.



↑ Vuonna 1921 laaditussa Vaasan kaupungin asemakartassa Palosaaren kaavoitusta on jatkettu sisämaahan päin. Laajennus pohjautuu Bertel Jungin vuoden 1914 kaavaehdotukseen. Mansikkasaaren tonttijakoa on muutettu, ja saaren on lisätty Mansikkasaarenkatu ja Poikkikatu. KA.

3. Mansikkasaari ja Palosaaren Sundi

3.1 Alueen rakentuminen 1700- ja 1800-luvulla



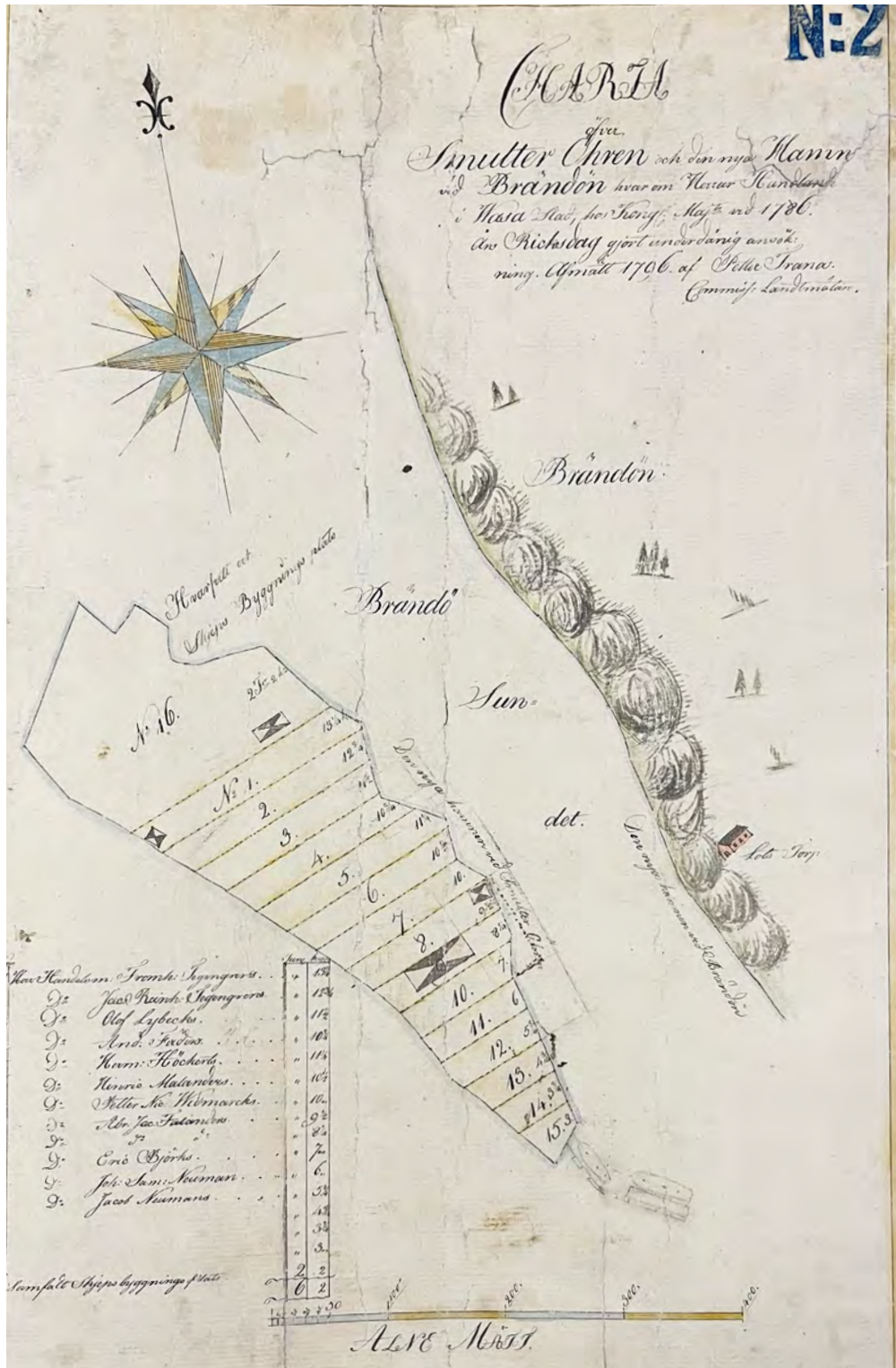
Mansikkasaaren ja Palosaaren Sundin rannan alueella rakennuttajina ovat eri aikoina toimineet etenkin yksityishenkilöt ja yritykset. Lisäksi Vaasan kaupungilla on ollut roolinsa tulli- ja pakkahuoneen sekä tullimiesten asuntojen rakentamisessa. Alueella sijainneiden rakennusten alkuperäisiä käyttötarkoituksia ovat olleet muun muassa asuminen, vieni- ja tuontituotteiden varastointi, tuotteiden myynti, luotsitoiminta, tulli- ja pakkahuone-toiminta sekä laivanrakennustoiminta.

Tarkastelualueen nykyisten rakennusten rakennuttajina ovat toimineet muun muassa laivanvarustaja Carl Gustaf Wolff (1800–1868) ja kauppaneuvos Carl Johan Hartman (1838–1917).

Palosaaren Sundin rannalla sijainneet makasiinirakennukset ovat tilankäytöllisistä syistä sekä pitkiin, kapeisiin tontteihin perustuvasta tonttijaosta johtuen olleet pääsääntöisesti sijoittuneet

↑ Yksi varhaisimmista valokuvista Palosaaren satamasta. Siinä Mansikkasaari ja Palosaaren Sundin ranta on kuvattu arviolta välillä 1860–1870 Vaasan kirkon tornista. Alueella näkyy makasiineja ja purjelaivoja. Mansikkasaaren eteläosassa on parhaillaan yksi laiva telakan kallistuslaiturilla. Valokuvaaja tuntematon. VMM.

siten, että niiden pääty on ollut merelle päin. Näin saatiin suora yhteys varastorakennuksista laiturille. Osalla tonteista on ollut useampi rakennus peräkkäin. Muita leveämmillä tonteilla – esimerkiksi entisellä tulli- ja pakkahuoneen tontilla – tai useamman tontin alueelle sijoittuneilla toimijoilla joitakin rakennuksia on kuitenkin sijoittunut pitkä sivu merelle päin. Rantaviivassa on ollut puisia laitureita eri laajuudella eri aikoina. Laivojen mukana kulkenutta painolastina käytettyä maa-ainesta kasattiin eri puolille saarta, jolloin myös rantaviivan sijainti eli eri aikoina.



↑ Vuonna 1796 maanmittari Petter Trana laatimassa kartassa Mansikkasaari on jaettu 16 tonttiin. Mansikkasaarella on neljä rakennusta ja Palosaaren puolella luotsitupa. VMA.



↑ Majakkalaiva Helsingkallanin (1885) perän takana kuvassa vasemmalla näkyy vuonna 1803 rakennettu kaksikerroksinen tulli- ja pakkahuone. Valokuvaaja tuntematon. VMM.

RAKENNUSKANTA 1700-LUVULLA

Jo vuonna 1785 kauppiaat vuokrasivat Mansikkasaaren ja Palosaaren salmen itärannan satamatoimintaa varten. Vuoden 1789 valtiopäivillä Palosaaren salmen rannan satama virallisesti vahvistettiin Vaasan satamaksi.³⁰ Tämän myötä annettiin alueelle lupa rakentaa tullihuoneet ja makasiinit. Merimiehet ja purjeneulojat asuttivat satama-alueetta, ja rakensivat mökkejään jo kauan ennen Vaasan kaupungin siirtymistä Klemetsöniemelle.³¹

Mansikkasaari on 1700-luvun lopussa jaettu 16 tonttiin, joista pohjoisin on muita suurempi.³² Saarella oli neljä rakennusta, jotka sijaitsivat kaikki eri tonteilla. Ilmeisesti kyseessä oli laivatelakka ja kolme asuinrakennusta³³. Palosaaren rantaan on toisella kartoista merkitty yksi ja toisella kaksi luotsitorpparakennusta.³⁴ 1700- ja 1800-lukujen vaihteessa kauppiaille oli Palosaaren satamassa neljä makasiinia, useita terva-aittoja sekä Mansikkasaaren puolella laivatelakka ja kolme asuinrakennusta³⁵. Satamaa pidettiin huonosti varustettuna, matalana, sijainniltaan ja tuuliltaan huonona, salmea kapeana ja alttiina tulipalolle³⁶.

30 Louhelainen et al. 2015, 37.

31 Lintala, 2022.

32 Maanmittari Petter Tranan laatima kartta 1796, VMA.

33 Kujala et al. 2010, 27.

34 Maanmittari Petter Tranan laatima kartta Mansikkasaaren rakennuskannasta vuodelta 1796, VMA: Vaasan Maistraatin arkisto N:o 79a, L 159. Maanmittari Petter Tranan laatima kartta Mansikkasaaren varhaisimmista toiminnoista vuodelta 1796, VMA: Vaasan läänin maanmittauskonttorin arkisto.

35 Luukko 1979, 372.

36 Luukko 1979, 372–373.

RAKENNUSKANTA 1800-LUVULLA

Palosaaren kaksikerroksinen tulli- ja pakkahuone valmistui Mansikkasaaren nykyisen sillan kohdalle vuonna 1803. Rakennuksen alakerrassa oli tullin käyttämät tilat ja yläkerrassa tullimiesten majoitustilat.³⁷ Rakennuksen koko vaihtelee hieman eri vuosien kartoissa, mutta se sijaitsee kuitenkin pääosin samalla paikalla aina 1900-luvun alkuun saakka. Uusi tullitupa rakennettiin 1810-luvulla kauemmas pakkahuoneesta.

Paloturvallisuuden takia laivanrakennustoimintaa ryhdyttiin vuonna 1814 keskittämään Mansikkasaaren luoteisosaan³⁸. Sinne varattiin myös paikka vanhan pien polttamiseen aluksista.³⁹ Wolffin pikitehdas on mainittu toimineen siellä 1850–1900 aikana.

Carl Gustaf Wolffin perustaman laivanveistäjän toiminta Palosaaren salmen itärannalla alkoi 1830-luvulla. Telakalla rakennettiin purjelaivoja. Taklaustyöpaja valmistui Mansikkasaareen vuonna 1840.⁴⁰ Wolff-yhtymän paja muutettiin myöhemmin Vaasan laivanveistäjäksi.⁴¹ Telakkatoiminnan lisäksi Wolff rakennutti satamaan kaksi varastomakasiinia, jotka ovat säilyneet tähän päivään asti.⁴²

37 Louhelainen et al. 2015, 37.

38 Kujala et al. 2010, 28.

39 Arkkitehtitoimisto Käpy ja Simo Paavilainen 2008, 14.

40 Palosaaren satama-, telakka- ja tehdasalue, Valtakunnallisesti merkittävät rakennetut kulttuuriympäristöt, RKY, 2009.

41 Vaasan Merimuseon näyttely Onkilahden konepajasta. VMM.

42 Lintala, 2022.

↓ Vuotta 1850 kuvaavassa kaaviossa Palosaaren rantaan on jo esitetty vuokratontteja sekä niiden takana selvitysalueen ulkopuolella asuinkortteleita. Tulli- ja pakkahuoneen rakennus sijaitsee keskeisellä paikalla. Palosaaren rantaa on pengerreretty suoraksi, Mansikkasaaren rantaviiva on vielä melko koskematon. Mansikkasaaren pohjoisosassa on viisi varasto- ja työpajarakennusta, jotka kuuluvat saaren kahdesta tontista pohjoiselle. Kaavio pohjautuu Johan Fredrik Holmin vuonna 1850 laatimaan karttaan Palosaaren itäosasta.

↓ Vuotta 1893 kuvaavassa kaaviossa Palosaaren sundin satamatoiminta on vilkasta. Sataman rantaan on rakennettu laitureita makasiinien yhteyteen. Tämä on muokannut rantaviivaa. C. G. Wolffin talolta johtaa tie Wolffin omistamille makasiineille. Kaavio pohjautuu K. A. Lasseniuksen vuonna 1895 sekä Valter Henrik Juveliuksen vuonna 1893 laatimiin Palosaaren itäosan karttoihin.



A C.G. Wolffin taklaustyöpaja

B C.G. Wolffin veneveistämö 1850-1889 asti

1 Makasiinirakennuksia

2 Mansikkasaaren sataman makasiinit

3 Tulli- ja pakkahuone, 1803

4 C.G. Wolffin talo, jonka osti Raitanen (1895 merimieskoti ja kapakka)

5 Wolffin makasiinit

6 Vaasan tervahovi

7 Vaasan Saippua -tehdasyhtiön puurakennukset, 1888

A Vaasan kaupungin omistama ja vuokraama Mansikkasaari

B Englantilainen sianteurastamo, 1889 (Oy Rahkola Ab vuodesta 1919)

C Kallistuslaituri

Puretut rakennukset edelliseen kaavioon verrattuna

Nykyaikaan säilyneet rakennukset



↑ Väritetty postikortti Palosaaren satamasta kuvattuna Mansikkasaaresta noin vuonna 1900. Etualalla vasemmalla on kasa laivojen painolastina olleita kiviä ja rannassa salmen toisella puolella Sundin rannan makasiineja, joista oikeanpuoleisin on kaksikerroksinen tulli- ja pakkahuone. Takana korkeammalla mäellä sijaitsee alueen asukkaiden asuintaloja. Näistä toinen vasemmalta on C. G. Wolffin talo. Teoksesta Louhelainen et al. 2015, 36.

Sundin rannan makasiinirakennusten itäisellä alueella korkeammalla selvitysalueen yhteydessä sijaitsi 1800-luvun alussa yksityisiä asuinrakennuksia. Rakennusten koko ja arkkitehtuuri vaihtelivat, mutta lähes kaikissa sijaitsi puilla rajattu piha tonttien länsipäässä.⁴³ Lupia asuinrakennuksille pyysivät mm. pormestari Neuman vuonna 1835 ja C. G. Wolff vuonna 1837.⁴⁴

Vuonna 1846 Pikisaari on esitetty ensimmäisen kerran tutkituissa kartoissa. Se muodostuu kahdesta saaresta. Tuohon aikaan Mansikkasaarella oli neljä rakennusta saaren pohjoisosassa ja laivojen kallistuslaituri saaren eteläkärjessä. Palosaaren itärannassa sijaitsi pakkahuone ja kuusi rakennusta.⁴⁵

Mansikkasaareen suunniteltiin vuonna 1850 kaavoitettavaksi seitsemän tonttia ja Palosaaren

Sundin rantaan yhteensä 33 tonttia.⁴⁶ Mansikkasaaren pohjoisosan tontti on muita tontteja suurempi, sinne on merkitty neljä rakennusta. Tässä toimi C. G. Wolffin taklaustyöpaja. Saaren eteläosaan oli myös esitetty kallistuslaituri. Pakkahuoneen lisäksi Palosaaren Sundin rantaan oli kaava-suunnitelmassa luonnosteltu kymmenen rakennusta.

Tarkempia piirustuksia tutkiessa vuodelta 1850, voidaan todellisen tilanteen arvioida olevan seuraava; Mansikkasaarella oli viisi rakennusta. Saaren eteläpäässä ei vielä ollut kallistuslaituria. Palosaaren itärannassa oli koko pituudeltaan yhteensä 32 tonttia ja 17 rakennusta. Palosaaren rannan jakoi tuolloin kahteen osaan tori, jonka länsilaidalla sijaitsi tulli- ja pakkahuone.⁴⁷

Vuonna 1854 Mansikkasaareen on kaavoitettu yhdeksän rakennusta ja kolme pitkää rakennetta, jotka liittyvät laivojen vesillelaskuun. Palosaaren puolelle rantaan on esitetty 21 rakennusta, joista seitsemän on tulli- ja pakkahuoneen

43 Karta öfer Brändö landet. Vaasan läänin kommissioaanmittari Johan Fredrik Holmin laatima Palosaaren itäosan kartta vuodelta 1850. VKKA.

44 Mäkelä 1985, 138.

45 Pitäjänkartta, 1331 09 Mustasaari, mittaukset 1846, kartan viimeistely 1891, KA.

46 Plan af Nikolaistad 1850, Alvin-portal. Nikolainkaupungin eli Vaasan vuoden 1850 kaava-suunnitelma.

47 Kopia af karta öfver Brändö landet. VMA, Svenska österbottens landskapsförbund L 138. Jahr. Fredr. Holm.

pohjoispuolella ja kolmetoista sen eteläpuolella.⁴⁸

Krimin sodan aikana vuonna 1855

Englannin laivasto, korvetti Firefly, pommitti Mansikkasaarta ja Palosaarta mereltä. Tämän johdosta muutamia asuinrakennuksia syttyi tuleen ja useita makasiineja tuhoutui.⁴⁹

Vuoden 1855 kaavakartassa Mansikkasaari on lohkottu seitsemään osaan. Pohjoisimpaan lohkoon on merkitty neljä rakennusta ja toiseksi pohjoisimpaan lohkoon yksi aivan rantaan. Palosaaren ranta (*Brändö hamn*) on lohkottu tontteihin ja rannan keskiosassa on pakkahuone toreineen. Palosaaren puolella salmen rannassa on yhteensä kolmetoista rakennusta.⁵⁰

Vuonna 1856 A. A. Leivonille myönnettiin lupa puuvillatehtaan perustamiseen Vaasassa. Tehdas rakennettiin Palosaaren sataman kaakkoiselle alueelle, tarkastelualueen ulkopuolelle. Sijainti oli suotuisa: sataman läheisyyden johdosta tavaraa pystyttiin kuljettamaan meriteitse. Merkittävä oli myös vuonna 1857 Palosaareen Vaasan keskustasta rakennettu silta, mikä paransi yhteyksiä sekä tehtaalle että satamaan. 1860-luvulla Mansikkasaaren luoteisosassa oli Wallénin ja Mannelinin telakat ja kaakkoisosassa Carströmin proomuveistämö.⁵¹

A. F. Bergerin vuonna 1869 laatimalle, Palosaaren ranta-alueetta käsittelevälle kartalle⁵² Sundin rannan tarkastelualueelle on merkitty jo 20 rakennusta. Kartalle on merkitty myös rannan tonttien vuokralaiset, joita tarkastelualueella on yhteensä 13 eri henkilöä. Vuokralaisten ammattinimikkeitä ovat kauppias, raatimies ja ruukinpatruuna. Carl Gustaf Wolff vuokrasi viittä tonttia sekä kauppias Nils Petter Åberg, ruukinpatruuna Gustaf August Wasastjerna ja raatimies Johan August Grönberg kukin kahta tonttia. Loput yhdeksän vuokralaista, G. A. (?) Wallin, kauppias F. H. Geilin, kauppias C. F. Wikman, kauppias Sven August Jernström, raatimies Henrik Efraim Hellsberg, raatimies Gabriel Revell, kauppias Berndt Anton Mannelin, raatimies Hultin ja kauppias E. E. Kock, vuokrasivat kukin yhtä tonttia.

Ernst Saxénin laatimassa Nikolainkaupungin vuoden 1879 kaavakartassa⁵³ Mansikkasaaresta (*Smultronön*) näkyy vain eteläosa, joka on jaettu yhdeksään tonttiin, joita halkoo keskeltä suora tie. Mansikkasaarella on ensimmäistä kertaa esitetty kaksi pientä satama-allasta, jotka on rakennettu palvelemaan vilkastuvaa satamatoimintaa varten.

48 Plan till läne residens staden Wasa, 1854, KA. Vaasan läänin komissiomaanmittari Johan Fredrik Holmin laatima kartta.

49 Kallenautio et al. 2006, 58. Salo et al. 2015, 16.

50 Plan af Nikolaistad 1855, KA. Lääninarkkitehti Carl Axel Setterbergin laatima Nikolainkaupungin vuoden 1855 kaavakartta.

51 Arkkitehtitoimisto Käpy ja Simo Paavilainen 2008, 20.

52 Karta öfver Brändölastageplats lydande under Nikolaistad, A. F. Berger, 1869. VKKA.

53 Plankarta öfver Nikolaistad, Ernst Saxén 1879, KA.

SATAMATOIMINTA VILKKAIMMILLAAN

1800-luvun loppupuolisko oli Palosaaren salmessa satamatoiminnan kukoistuksen aikaa. Erityisesti vuodelta 1893 on aineistoa ja karttoja.

Vuoden 1883 kaavakartalla⁵⁴ Palosaaren rantaan on merkitty yli kolmekymmentä rakennusta, joista ainoastaan pakkahuone on nimetty. Muilla on yhteisnimitys, makasiinit, jolla viitataan satamatoiminnan hirsivarastoihin. Laiturit on merkitty selvästi. Hieman tarkastelualueen ulkopuolelle on merkitty suurikokoinen Tervahovin rakennus, asuinrakennuksia sekä keilarata. Tervahovi siirtyi myöhemmin Vaasan puuvillatehtaan omistukseen ja sijaitsi samalla paikalla sataman yhteydessä aina 1970-luvulle asti.⁵⁵

Vuoden 1893 kaavakartassa⁵⁶ Mansikkasaarella on kolmetoista tonttia, mutta saaren pohjoisosaan ei tonttia ole merkitty. Saarta halkoo etelään aallonmurtajalle johtava tie ja itäpuolelle on rakennettu jo viisi satama-allasta. Palosaaren puolelle on merkitty koko rannan pituudelta 35 tonttia ja pakkahuone aukioineen.

Pikisaari on merkitty vuoden 1893 kartalla. Siinä Mansikkasaarella on noin yksitoista rakennusta. Palosaaren tarkastelualueella on ainakin 29 rakennusta.⁵⁷

Vuonna 1893 makasiinirakennuksia on tiheästi sekä Mansikkasaaren että mantereen rannassa.⁵⁸ Tämä johtuu ainakin osittain konepajatoiminnan alkamisesta alueella; insinööri J. E. Salin perusti Vaasan Konepajan vuonna 1881 entisen Vaasan laivanveistämön alueelle. Vuonna 1894 veljekset Gustaf ja Axel Eskelin tekivät myös sopimuksen, josta alkoi Onkilahden Konepaja Oy:n, ruotsinkieliseltä nimeltään Metvikens Mekaniska Verkstad, toiminta Palosaaren Sundin rannassa.⁵⁹ Onkilahden konepajan toimintaa käsitellään tarkemmin jäljempänä. Konepajatoiminnan lisäksi tarkastelualueen ulkopuolella pohjoisessa aloitti vuonna 1888 Waasan Saippua-tehdasyhtiö.⁶⁰ Tehtaan puurakennukset on esitetty Lasseniuksen kartassa.

54 Planteckning af Magasintomterne i Brändö tillylände Vasa Stad upprättad år 1883, af Herman Barcker, PM.

55 Lintala, 2022.

56 Plankarta öfver Nikolaistad 1893, KA.

57 ...Brändölandet och holmar derinvid inom Mustasaari socken, Korsholms härad och Wasa län, maanmittari Valter Henrik Juvelius, 1893. VMM. Kartta on kuitenkin epätarkasti piirretty, joten esimerkiksi rakennusten lukumäärä on arvio.

58 Plan-karta öfver västra delen af Brändölandet, K. A. Lassenius, 1893. VKKA. Kaupungininsinööri K. A. Lasseniuksen vuonna 1893 laatima Palosaaren länsiosan kartta.

59 Vaasan Merimuseon näyttely Onkilahden konepajasta. VMM.

60 Orhanen 2016, 12.

3.2 Alueen rakentuminen 1900- ja 2000-luvuilla



↑ Luotsiveneet lakossa vuonna 1912 Palosaaren satamassa. Vasemmalla sijaitseva kaksikerroksinen rakennus, tulli- ja pakkahuone, on vielä vanhalla paikallaan. Valokuvaa on rajattu. Valokuvaaja tuntematon. MV.

1900-LUVUN ALKU

Tarkastelualueen 1900-luvun alun kehityksen kannalta keskeisin toimija oli veljesten Gustaf ja Axel Eskelin vuonna 1894 perustama Onkilahden Konepaja, joka harjoitti Mansikkasaarella telakkatoimintaa. Muita 1900–1940 teollisuuslaitoksia selvitysalueella olivat Valimo Kokilli (Laihian Metalli Oy 1960, nyk. Alteams Oy 2002) ja Uno Finnilän teollisuuslaitos.⁶¹

Selvitysalueen 1900-luvun alkuvuosista on runsaasti asemakaavakarttoja. Ne antavat kuvat alueen kehittymisestä, mutta lopullisesta toteutumisesta ei ole täyttä varmuutta.

1907 Palosaaren salmen eli Brändö Sundin ranta oli lohkottu, ja sen keskivaiheilla sijaitsi vielä vanha pakkahuone ja sen aukio. Pakkahuone kuitenkin tuhoutui tai purettiin 1930-luvulle mennessä. Aukion eteläpuolella oli seitsemän lohkoa ja aukion pohjoispuolella koko rannan mitalla 22 lohkoa.⁶²

Mansikkasaari eli Smulterön oli lohkottu yhdeksääntoista kapeaan ja pitkään tonttiin.⁶³ Saaren

pohjoisosassa oli muita suurempi tontti, joka oli vuodesta 1903 tullut Onkilahden Konepaja Oy:n telakan vuokratyösköön. Konepaja oli samana vuonna päättänyt hakea valtiolta lainoitusta laivatelakan rakentamista varten⁶⁴. Alueelle on noihin aikoihin rakennettu veneveistämö ja laivatelakka, jossa on rakennettu ja korjattu rauta-aluksia.⁶⁵ Varhaisin Onkilahden Konepajan säilynyt piirustus on vuodelta 1904⁶⁶. Onkilahden konepajan telakka on jo merkitty vuoden 1907 asemakartassa. Lisäksi eteläisimmällä tontilla on merkitty veneveistämö, jota palveli kallistuslaituri saaren eteläkärjessä. Saaren itärannassa oli vielä satama-altaita. Pikisaarella eli Beckholmenissa ei ole ollut rakentamista.

Onkilahden konepajan rakennuskantaa Mansikkasaaren pohjoisosassa 1910-luvulla kuvaa alueen asemapiirustus. Onkilahden konepajan alueeseen kuului puinen työpajan, puinen laivanveistämon sekä kivisiä ja puisia laitureita.⁶⁷

61 Kujala et al. 2010, 90.

62 Nikolainkaupungin asemakartta, Lilius & Hertzberg 1907, Suomen rautatiemuseon karttakokoelma, Finna.

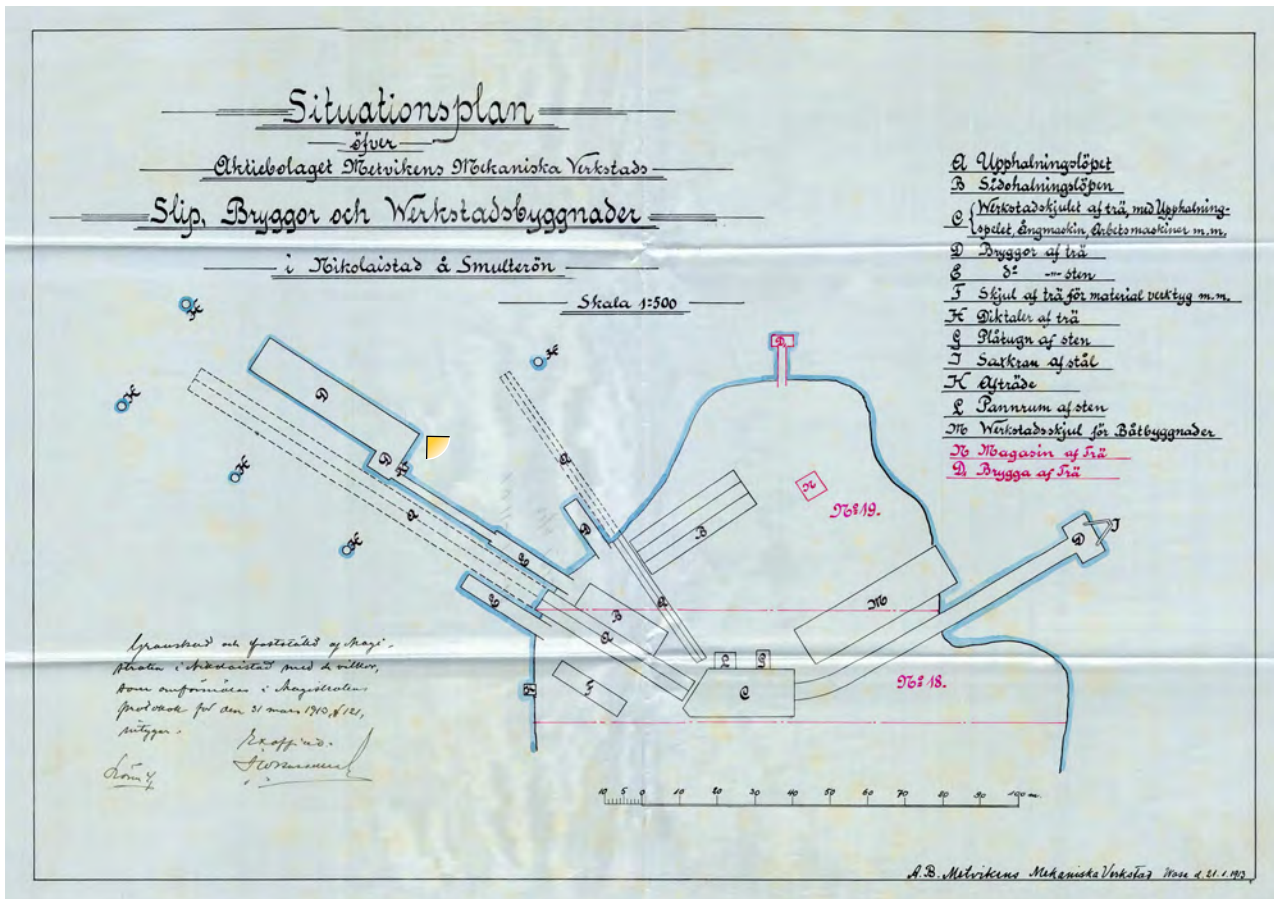
63 Nikolainkaupungin asemakartta, Lilius & Hertzberg 1907, Suomen rautatiemuseon karttakokoelma, Finna.

64 Waasan asianajotoimiston viikkolista 27.11.1903 NO 48, 4.

65 Onkilahden Konepaja Osakeyhtiö 12.9.1917, 161–162.

66 Vaasan Merimuseon arkistossa on Onkilahden Konepajan laivapiirustuksia, joista varhaisin on päivätty 17.5.1904. Sen on laatinut A. B. Metvikens Mekaniska Verkstad, Wasa.

67 Onkilahden Konepajan asemapiirustus 21.1.1913, RakVV.



↑↑ Mansikkasaarella sijaitsevan Onkilahden konepajan valokuva on otettu ennen vuotta 1910. Purjeverne vasemmalla lepää kiskojen päällä radalla vedestä nostoa tai vesille laskua varten. Tällaisia ratoja on merkitty kirjaimella "a" kaksi vuoden 1913 asemapiirustukseen. Keskellä näkyy alusta, joissa Onkilahden konepajan veneitä säilytettiin. Valokuvaaja tuntematon. Pörsstitieto.

↑ Mansikkasaarella sijaitsevan Onkilahden konepajan asemapiirustus on päivätty 21.1.1913. Rakentaminen on painottunut Mansikkasaaren pohjoiskäteen. Asemapiirustukseen on merkitty yllä esitetyn valokuvan ottopaikka. RakVV.

↓ Vuotta 1934 kuvaavassa kaaviossa Mansikkasaari on varattu laivanrakennustoiminnalle ja saaren satamatoimintaa palvelevia makasiineja on purettu, kuten Palosaaren rannassa, lisäksi tulli- ja pakkahuone on poistunut. Kaavio pohjautuu vuoden 1934 ortoilmakuvaan.

↓ Vuotta 1970 kuvaavassa kaaviossa Mansikkasaareen on rakennettu silta Palosaaresta entisen tulli- ja pakkahuoneen kohdalta. Myös Pikisaarelle johtaa Pikisaarenkatu. Mansikkasaaren eteläosaan on rakennettu aallonmurtaja sekä venesatama. Palosaaren rannan makasiineista suurin osa on purettu. Kaavio pohjautuu vuoden 1970 peruskarttaan. Lisäksi karttaa on täydennetty vuoden 1979 asemakaavan tiedoilla

1934



1970



- A** Onkilahden konepajayhtiön laivatelakka, Vaasan kaupungin vuokratontilla
- B** Onkilahden konepajayhtiön veneveistämö, Vaasan kaupungin vuokratontilla
- C** Rahkola Oy tehdasalue, 1919
- Purettu rakennukset edelliseen kaavioon verrattuna
- Nykyaikaan säilyneet rakennukset

- 1** Tulli- ja pakkahuone, 1803
- 2** Vaasan saippuatehtaan varastomakasiinit
- 3** C. J. Hartmanin hiilivarastomakasiinit, vuodesta 1948 Työväen Purjehdusseuran omistamat
- 4** Vaasan tervahovi
- 5** Onkilahden konepajan verstasrakennus
- 6** Onkilahden konepajan puunveistämö 1912, 1936 lähtien Wärtsilän puuverstas
- 7** Wärtsilän telakkahalli, 1942

- A** Wärtsilän konepaja 1936 (ent. Onkilahden konepajan paikalla)
- B** Mansikkasaaren venesatama ja aallonmurtaja
- C** Rahkola Oy tehdasalue, 1919
- D** Pikisaarentie ja Mansikkasaaren silta, 1960-luvun puoliväli
- 8** Veneveistämö, myöh. mahdollisesti valimo- ja kalasavustamokäytössä
- 9** Wärtsilän vinssirakennus
- 10** Wärtsilän makasiinirakennus
- 11** Varastomakasiinit, Vaasan höyrymöllyn osti 1930-l, nyk. Merihistoriallisen yhdistyksen omistuksessa
- 12** Makasiinirakennus, 1900-luvun lopulla Vaasan Luotsipiirin varikko, nyk. yliopiston omistuksessa
- 13** Palosaaren luotsiaseman hirsirakennus, 1900
- 14** Vaasan Saippua Oy:n uusi tehdasrakennus, 1928
- 15** Tiilimuuntamot, 1942 ja noin 1940-l



↑ Mansikkasaaren eteläosaa kuvattuna kohti lounasta ja Vaskiluotoa 1900-luvun alkupuolella. Ajoittamattomassa kuvassa on merkintöjä kalansavustamosta, entisestä mekaanisesta verstaasta ja kalanjalostustehtaasta ja kuvan nimessä lisäksi maininta valimosta. Kuvaushetkellä jo autioituneet rakennukset palvelivat aiemmin Onkilahden konepajan veneenveistämönä. Valokuvaaja Uno Finnilä. PM.

Vaasan edustan merikartat vahvistavat asemakaavoihin merkittyjä tietoja 1900-luvun ensimmäisten vuosikymmenten tilanteesta selvitysalueella. Mansikkasaaren pohjoisosaan on merkitty Onkilahden telakan laaja tontti. Palosaaren puolella on torimaista tilaa, jonka länsilaidassa on pakkahuone.⁶⁸

1920-luvulla rakentamaton Pikisaari oli vielä Mansikkasaaresta irrallinen saari, sitä kutsuttiin myös nimellä Pikikari.⁶⁹ Mansikkasaarella sijaitti 1920-luvulla kaksi toisiinsa nähden kohtisuoraan risteävää katua: Mansikkasaarenkatu ja Poikkikatu.⁷⁰ Poikkikatu leveni itäpäästään muodostaen saaren itäpuolelle aukion. Tuohon aikaan saarella oli 18 suorakaiteen muotoista, kapeaa tonttia. Läheskään kaikilla tonteilla ei sijainnut rakennuksia, sillä satamatoiminta oli hiipunut ja monia satamavarastoja oli purettu. Itäiseltä rantaviivalta oli myös purettu osa satama-altaista ja laiturirakenteista, mukaan lukien eteläinen kallistuslaituri. Mansikkasaarenkatu ei ulotu saaren pohjoisosaan asti, jossa toimi edelleen telakka. Onkilahden konepajaa on vuonna 1915 laajennettu⁷¹, kun Onkilahden

konepaja osti kilpailevan Vaasan Konepajan.

Satamatoiminta oli 1920-luvulla alkanut hiljentyä myös Palosaaren Sundin rannassa. Kuitenkin alueen teollisuustoiminta oli kiivasta, ja Sundin rannan alueella toimi tällöin moni tehdas, jotka hyötyivät salmen laivayhteyksien läheisyydestä. Etelässä Puuvillatehtaan tehdasalue on asemakaavakarttojen perusteella laajentunut, ja mm. Tervahovin tontti oli siirtynyt Puuvillatehtaan omistukseen.⁷² Tehtaan tuotanto oli kasvanut 1850-luvun perustamisesta lähtien. Selvitysalueesta pohjoiseen entisen teurastamon alueelle osoitteeseessa Salmikatu 2 oli vuonna 1919 perustettu Antti Rahkolan nimellä toiminut tehdas.⁷³ Yhtiö oli levyteos- ja maanviljelystekalutehdas. Tehtaan nykyaikaan säilyneet vanhimmat rakennukset ajoittuvat 1890-luvulle. Vuonna 1925 tehtaan nimeksi vaihdettiin Oy Antti Rahkolan Levyteostehdas ja myöhemmin vielä Rahkola Oy. Lisäksi Sundin rannasta pohjoiseen sijainnut Vaasan Saippuatehdas Oy toimi alueella aktiivisesti. Tehdas rakennutti vuoden 1916 tienoilla Wolffin makasiinien pohjoispuolelle uuden varastomakasiinin, ja hankki satamatoiminnasta yli jääneen makasiiniryhmän.

68 Vaasan edustan merikartat vuosilta 1907–1910 ja 1909–1915, KA.

69 Vuoden 1921 mittauksiin perustuva topografinen kartta, Maanmittaushallituksen topografinen osasto, 1922, KK.

70 Vaasan kaupungin Asemakartta, Lilius & Hertzberg, 1921, Suomen rautatiemuseon karttakokoelma, Finna.

71 Onkilahden Konepaja Osakeyhtiö 12.9.1917, 162.

72 Vaasan kaupungin Asemakartta, Lilius & Hertzberg, 1921, Suomen rautatiemuseon karttakokoelma, Finna.

73 Ehrström 2005, 56.



↑ Mansikkasaaren eteläosan rannimmaisat rakennukset lähikuvassa. Rakennusten materiaaleissa on kiinnostavaa vaihtelua, ja hirsisen rakennusosan kookkaat ikkunat kertovat päivänvaloa vaativan työn tekemisestä rakennuksessa. Etualalla oletettavasti veneenveistoon liittyvien rakenteiden kiviperustuksia. Valokuvaaja Uno Finnilä. PM.



↑ Rauta-aluksia Onkilahden konepajan telakalla Mansikkasaassa, oletettavasti saaren luoteisosan kookkaalta laituriilta kuvattuna 1900-luvun alkupuolella. Laivat laskettiin mereen laiturin vierellä kulkevia kiskoja pitkin. Ajoittamaton kuva on yksityiskokolemasta. Ari Isotalon kotiarkisto. PM.

1930-LUVULTA 2020-LUVULLE: WÄRTSILÄN AJASTA JÄLKITEOLLISEEN AIKAAN

Tarkastelualueen kehityksessä alkoi 1930-luvulla uusi vaihe, kun Wärtsilä-Yhtymä Oy tuli Mansikkasaaren toimijaksi. Seuraavassa tarkastelualueen kehitystä on kuvattu kolmen osa-alueen: Pikisaaren, Mansikkasaaren ja Palosaaren Sundin rannan osalta erikseen 1930-luvulta nykypäivään.

PIKISAAREN KEHITYS 1930–2020

Pikisaari on pieni saari Mansikkasaaren lounaisosalla. Se näkyy jo 1800-luvun lopun kartoissa, mutta on ollut rakentamaton ja toissijainen. Vuoden 1955 ilmakuvasa Pikisaari on Mansikkasaaresta irrallinen saari, jossa ei ollut rakennuksia. Vasta 1960-luvulla saarta kehitettiin, jolloin Mansikkasaaren sillan rakentamisen yhteydessä Pikisaari kytkettiin kannaksella Mansikkasaareen. Saarella on ollut pieniä rakennuksia 1970-luvulla, mutta ne on purettu ennen 1980-lukua.⁷⁴ 1980-luvulla on Pikisaarta laajennettu sen pohjoispuolelle aallonmurtajalla.⁷⁵ Aallonmurtaja loi suojaisan pienvenesataman Mansikkasaaren ja Pikisaaren väliin. Mansikkasaaresta Pikisaareen johtavan sorapintaisen kannastien varteen on tämän jälkeen rakennettu Mansikkasaaren uimaranta.

74 Vuosien 1970 ja 1981 peruskartat, MML.

75 Vuosien 1981 ja 1988 peruskartat, MML.

Nykytilanteessa Pikisaarella ei ole rakennuksia, mutta saaren pohjoisosassa on venelaiturina toimiva aallonmurtaja

MANSIKKASAAREN KEHITYS 1930–2020

Mansikkasaarella toteutettiin merkittäviä muutoksia 1930-luvulla, jolloin Wärtsilä Yhtiöt Oy aloitti toimintansa siellä. Vuonna 1934 Mansikkasaarella sijaitsi vielä noin 11 rakennusta.⁷⁶ Tiivis rakennusryhmittymä sijaitsi saaren pohjoisosassa Onkilahden konepajalla. Saaren itärannalla sijaitsi tällöin pieniä satama-altaita ja saareen oli kulku vesiteitse kolmen laiturin kautta.

Onkilahden Konepaja Oy:n telakka siirtyi vuonna 1936 konkurssihuutokaupassa⁷⁷ Wärtsilä-Yhtymälle. Wärtsilän omistaman konepajan toiminta jatkui nimellä ”Wärtsilä Oy Vaasassa”, kunnes vuonna 1939 sen nimi muutettiin Wärtsilä-Yhtymä Oy:n Vaasan konepajaksi.⁷⁸ Wärtsilän asemapiirustuksia on Vaasan rakennusvalvonnassa vuodesta 1941 alkaen, ne valaisevat Mansikkasaaren rakentamista yhtiön alkuaikoina. Onkilahden rakennuskannasta säästettiin omistajanvaihdoksessa vanha puuverstas, jota laajennettiin pohjoiselta

76 Vuoden 1934 ilmakuva Mansikkasaaresta. MML. Rakennusten määrää on ilmakuvasa heikon laadun ja kasvillisuuden takia suuntaa-antava.

77 Onkilahden Konepaja on hakeutunut varakkoon vuonna 1936, ks. Suomen Puu 11.01.1936 N:o 1, 19; Mercator 13.06.1936, N:o 11, s. 239.

78 Vaasan Merimuseon näyttely Onkilahden konepajasta.



← Wärtsilä-Yhtymä Oy:n levy- ja hitsaushallin sisätiloja. Telakan tuotevalikoima laajeni käsittämään maantiesilloja, losseja, valo- ja äänipoijuja sekä erilaisia säiliöitä. VMM.

sivultaan. J. Branderin suunnittelema uusi pääosin tiilirakenteinen telakkahalli pystytettiin saaren keskelle jatkosodan aikana vuonna 1942. Sen länsipuolella oli Branderin samaan aikaan suunnittelema tiilimuuntamo⁷⁹. Telakkahallin viereen rakennettiin väestönsuojarakennus, jonka piirustukset on allekirjoittanut K. A. Karjalainen vuonna 1942. Karjalainen suunnitteli myös telakan laiturirakenteita vuonna 1944 sekä luonnoksen telakkahallin lisärakennukseksi vuonna 1947.⁸⁰ Telakkahallin omintakeisesta lisärakennuksesta korkeine piippuineen oli jo Branderin piirtämä luonnos vuodelta 1941, mutta rakennus valmistui vasta 1940-luvun lopulla. Sen lopulliset lupapiirustukset allekirjoitti J. Antikainen vuonna 1948. Alueelle nousi myös kaksi uutta nosturia. Wärtsilän kaudella Mansikkasaarella korjattiin ja valmistettiin pieniä aluksia sekä rakennettiin kaksi suurikokoista sotakorvausproomua. Telakan tuotantoon kuuluivat myös muun muassa maantiesillat, lossit, vesibussit, valo- ja äänipoijut, uivat nosturit sekä erilaiset säiliöt.⁸¹

Wärtsilän aloitettu Mansikkasaarella, telakan tontti numero 10 laajeni Onkilahden konepajan aikaiseen verrattuna: vuonna 1945

yli puolet saaresta oli jo Wärtsilän telakan tonttia. Tällöin saarella oli kaksi katua, joista Poikkikatu jakoi saaren itä-länsisuunnassa ja päättyi itäiseen laituriin. Pohjois-etelä-suuntaisen Mansikkasaarenkadun varrella sijaitsi saaren eteläosassa yhdeksän pienempää vuokratonttia.⁸²

Vuonna 1955 Mansikkasaarella oli arviolta kymmenen rakennusta, joista Wärtsilän telakkahalli oli suurin.⁸³ Itärannalla oli edelleen pieniä satamaltaita. Yhteys mantereelta telakkaan parani huomattavasti, kun uusi Pikisaarenkatu ja silta rakennettiin Palosaaren rannasta Mansikkasaaren läpi Pikisaareen 1960-luvulla.⁸⁴ Vuonna 1967 telakan tontti laajentui Mansikkasaaren sillan tuntumaan ja tehdasalueelle toutettiin 72 parkkipaikkaa.

Mansikkasaaren eteläosa kaavoitettiin puistoksi vuoden 1970 asemakaavassa. Tällöin saarella oli seitsemän rakennusta, joista kuusi oli Wärtsilän alueella. Saaren eteläkärkeen oli myös rakennettu uusi aallonmurtaja.⁸⁵ Wärtsilän tontin kaakkoisen parkkialueen yhteyteen suunniteltiin vuonna 1970 myös matala puurakenteinen

79 Arkkitehtitoimisto Käpy ja Simo Paavilainen 2008, 20.

80 Wärtsilä Yhtymä Oy:n rakennuslupapiirustukset päivätty 9.2.1944 ja 28.8.1947. RakVV.

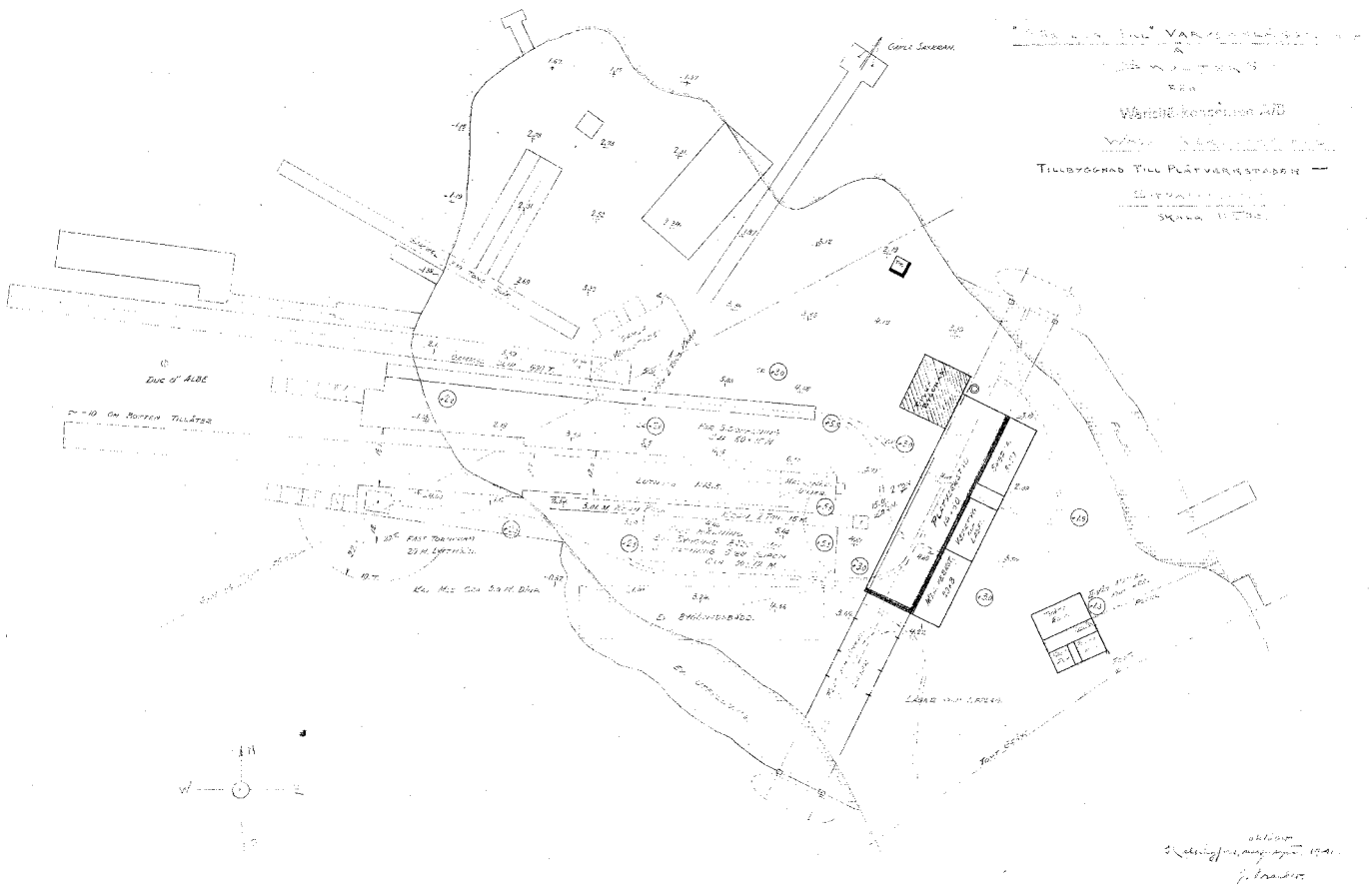
81 Höglund 1998, 16; Vaasan Merimuseon näyttely.

82 Vaasan kartta 1945, Lito-Björkell, Kansalliskirjasto. Telakka sijaitsi osoitteessa Poikkikatu 1-3.

83 Ilmakuva 1955. MML.

84 Wärtsilän konepajan vuosien 1960 ja 1967 asemapiirustukset. RakVV.

85 Vaasan peruskartta 1970. MML.

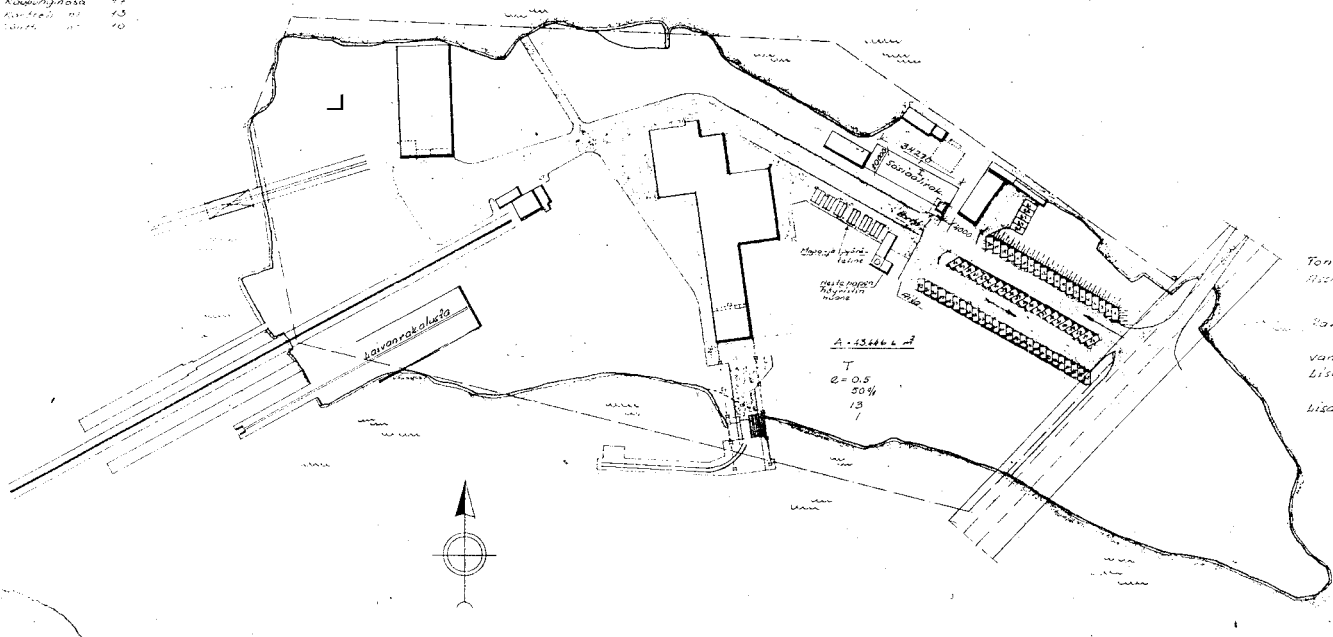


↑ Mansikkasaarella sijaitsevan Wärtsilän telakan asemapiirustus, joka on päivätty lokakuulle 1941. Onkilahden vanha työpaja on merkitty purettavaksi ja pitkän telakkahallin lisäosa rakennettavaksi. Suuri osa Onkilahden-ajan laitureista ja rakenteista jäi edelleen käyttöön. RakVV.

↓ Mansikkasaarella sijaitsevan Wärtsilän telakan asemapiirustus on päivätty vuodelle 1974. Telakan tontti on laajentunut Mansikkasaaren sillan rakentamisen jälkeen. Telakkahallin länsipuolella on pieni suojarakennus, jonka päälle on rakennettu varasto ja vintturihuone. Telakkahallin itäisellä puolella on sosiaalirakennus ja ruokala. RakVV.

Asemapiirustus 1:1000

Kaupungissa 47
 Kalliossa 43
 Sääksellä 40



Tontin pinta-ala -
 lisäosaan viitteenä
 Rakennuskoikeus -
 vanhat rakennukset
 Lisärakennus 47
 Lisärakennuskoikeus

MANSIKKASAAREN KONEPAJAN JA TELAKAN YMPÄRISTÖN KEHITTYMINEN ILMAKUVIN



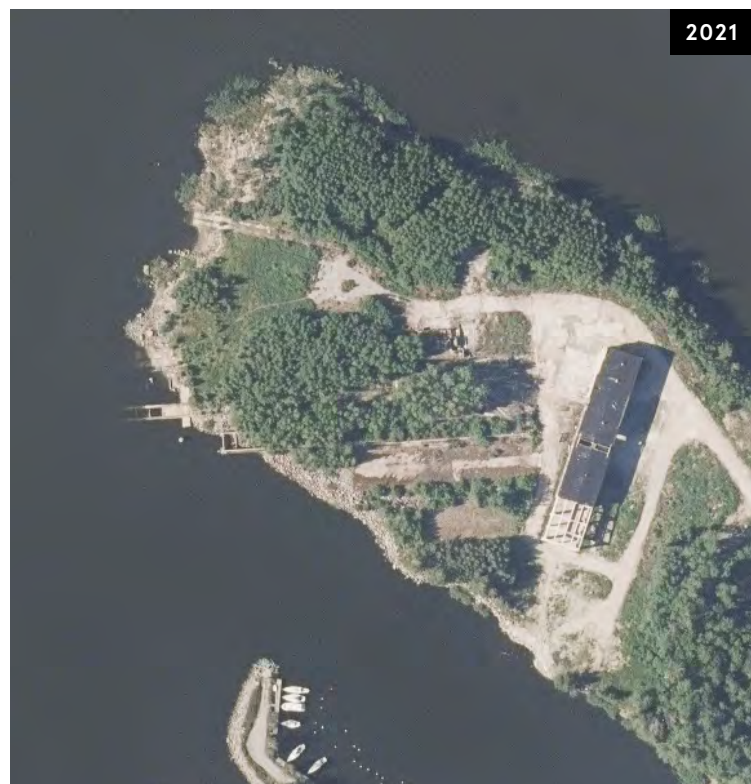
↑ Vuoden 1934 ilmakuvassa Mansikkasaaren päätoimija on Onkilahden konepaja, joka vuokrasi tonttia Vaasan kaupungilta. Rakentaminen on painottunut saaren luoteiskärkeen. MML.



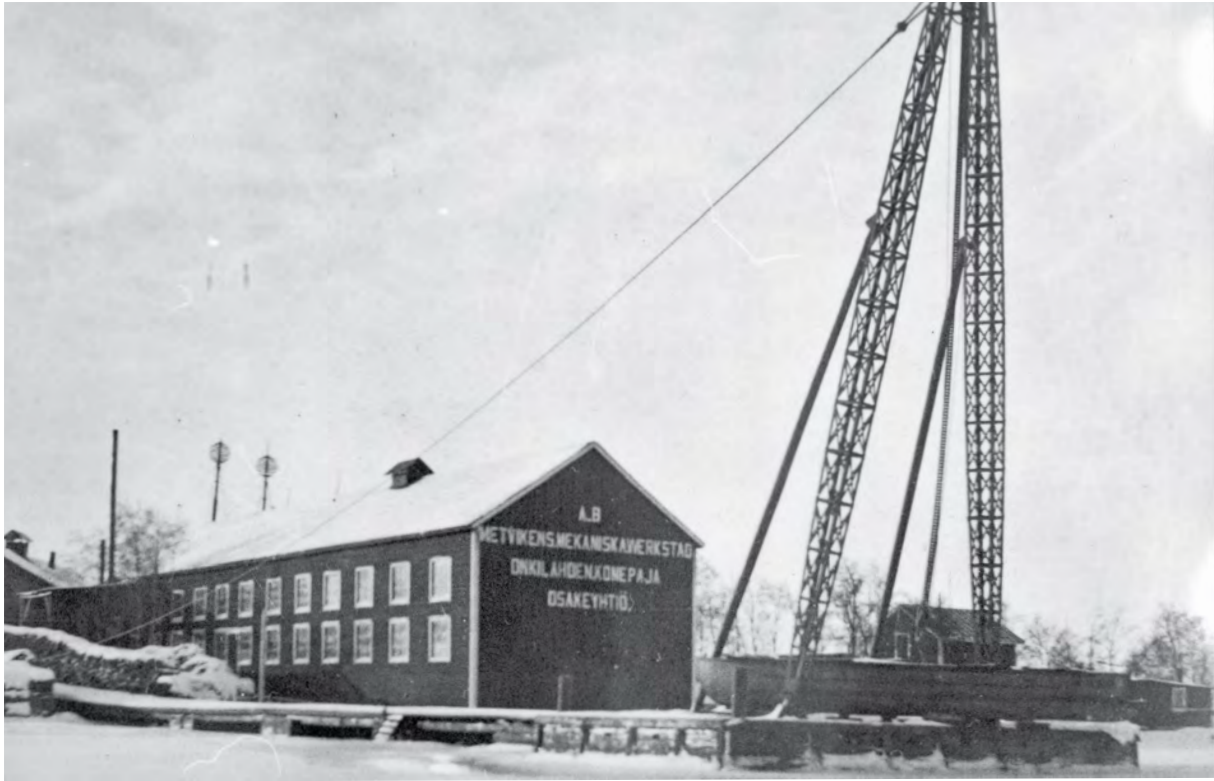
↑ Vuoden 1955 ilmakuvassa Mansikkasaaren päätoimija on Wärtsilä-Yhtymä Oy, joka vuokrasi tonttia Vaasan kaupungilta. Levyhalli on rakennettu tontin keskelle. Hallin länsipuolella sijaitsee lukuisia laivanrakennusaloja ja laitureita. MML.



↑ Vuoden 2018 ilmakuvassa Mansikkasaaren konepajatoiminta on loppunut, ja aluetta on vuokrattu pienemmille käyttäjäryhmille Vaasan kaupungin toimesta. Puunveistämöhalli paloi 1990-luvulla. Lisäksi lukuisia konepajatoiminnan aikaisista laituriesta ja laivanrakennusaloista on purettu. MML.



↑ Vuoden 2021 ilmakuvassa Mansikkasaaren vuokraaminen on päättynyt ja alueen huonokuntoisimpia rakenteita ja rakennuksia on purettu Vaasan kaupungin toimesta. Näihin kuuluvat mm. vinnirakennus, levyhallin laajennusosat sekä betonilaituri. Läntisellä puolella saarta veden alle jatkuvia telakkaraiteita on jäljellä neljä kappaletta. MML.



↑ Onkilahden konepaja Mansikkasaarella noin 1930-luvulla. Etualalla on nosturi ja konepajan puuverstas vuodelta 1912, takana on korjaamon puinen työpaja. Valokuvaaja tuntematon. VMM.

portinvartijanrakennus⁸⁶. Rakennusta laajennettiin vuoden 1974 jälkeen pitkällä sosiaalirakennuksella.⁸⁷

Vuonna 1981 Mansikkasaarella oli noin yhdeksän rakennusta. Telakkahallia laajennettiin itäiseltä siiveltään 1970-luvulla. Puistoksi kaavoittamisen jälkeen Mansikkasaaren eteläinen osa elävöityi huomattavasti: sinne rakennettiin Mansikkasaaren uimaranta ja satama 1970–1980 välissä. 1980-luvulla toteutettiin myös saaren eteläisen aallonmurtajan laajennus.⁸⁸

Wärtsilän telakkatoiminta päättyi Mansikkasaarella vuonna 1982 ja alue oli muun muassa varastokäytössä⁸⁹. Ensin alue rakennuksineen siirtyi Konepaja P. Niemelle, mutta yhtiö joutui pian luopumaan omistuksista.⁹⁰

1980-luvun jälkipuoliskolla Mansikkasaarta vuokrannut rakennusyhtiö Hakan tytäryhtiö Oy

E. Ehrns Ab havitteli alueelle asuinrakentamista ja alueen myymistä rakennusliikkeelle harkittiin⁹¹. Mansikkasaaren kehittämisestä ja täydennysrakentamisesta esitettiin vuonna 1986 neljä vaihtoehtoa. Tuolloin alueelle ehdotettiin kulttuurikeskusta, vapaa-ajan keskusta, julkista rakentamista ja asumista sekä asumista ja palveluita. Ensin mainitussa vaihtoehdossa alueelle olisi toteutettu kulttuurikeskus, veneilykeskus, uimaranta, purjelautailua, venesatama sekä verstaiteja ja puoteja. Toinen vaihtoehto piti sisällään kylpylän, maaauimalan, ravintolan, venehuoltoaseman, työpajoja, ateljeeasuntoja, auringonotto-terasseja ja luistelualueen talvella. Julkista rakentamista ja asumista painottanut vaihtoehto sisälsi oppilaitoksen, asuntolan, veneverstaiteja, uimarannan, purjelautailua, puoteja ja verstaiteja sekä venesataman. Asumista ja palveluja painottaneessa vaihtoehdossa alueelle olisi sijoitettu asuntoalue liikkeineen, venesatama sekä verstaiteja ja puoteja.⁹² Väliin tuli kuitenkin

86 Arkkitehtitoimisto Käpy ja Simo Paavilainen 2008, 20–21.

87 Wärtsilän telakan asemapiirustus 24.5.1974. RakVV.

88 Vaasan 1970, 1981 ja 1988 peruskartat. MML.

89 Arkkitehtitoimisto Käpy ja Simo Paavilainen 2008, 21.

90 Lintala 2022. Peltonen 1988, 15–16.

91 Helsingin Sanomat 6.10.1986, 11; Helsingin Sanomat 2.11.1989, 16.

92 Pohjalainen 11.9.1986, 8.



↑ Mansikkasaaren Wärtsilän telakkahalli nähtynä Palosaaren mäeltä ennen 1960-luvun laajennusta. Nosturit ovat olleet osa telakkamaisemaa. Valokuvaaja tuntematon. VMM.

1990-luvun lama ja asuntorakentamishankkeet jäivät. Aluetta vuokrannut rakennusliike meni konkurssiin, kun vuokra-aikaa oli vielä neljä vuotta jäljellä⁹³. Vuoden 1990-lopulla Mansikkasaassa oli seitsemän rakennusta⁹⁴, rakennusten käyttö oli kuitenkin vajaata ja väheni 2000-luvulle tultaessa.

Vuonna 2007 Mansikkasaaren suunniteltiin Vaasan yliopiston Merikampusta, jota ei toteutettu. Tämän jälkeen vuonna 2011 järjestettiin kutsukilpailuna Palosaaren salmen alueen ideakilpailu, jonka voitti Arkkitehtuuritoimisto Käpy ja Simo Paavilainen Oy ehdotuksellaan 'Mansikka ja variksenjalka'. Ehdotuksessa Mansikkasaaren itärannalle ja Palosaaren Sundin rantaan on suunniteltu rakennettavaksi alueen vanhoja makasiineja muistuttavia, harjakattoisia ja murretuin värisävyin maalattuja puurakennuksia. Mansikkasaareen on sijoitettu neljätoista makasiinimaista rakennusta, joista saaren länsipuolelle sijoittuva on merkitty pursiseuran rakennukseksi. Lisäksi Mansikkasaassa on kuudesta suurehkoista rakennuksesta muodostuva veneily- ja retkeilykeskus. Saaren pohjoisosassa on Aurinkonurmeksi-nimetty nurmialue leikkipuistoinen sekä suurehko venesatama aallonmurtajineen. Telakkahalli ja

vanha makasiini on säilytetty ja halliin liittyvät veneluiskat on kunnostettu. Hallin länsipuolella on kolmion muotoinen aukio. Pikisaaren ja Mansikkasaaren välissä on säilytetty uimaranta ja vierasvenesatama. Pikisaareen on sijoitettu kahvio.⁹⁵ Ehdotus ei toteutunut kilpailun jälkeen.

Nykytilannetta kuvaavalla peruskartalla Mansikkasaassa on kolme rakennusta. Vanha puusepänverstaas tuhoutui tulipalossa vuonna 1997 ja torninosturit ja peltihallit purettiin⁹⁶. Vuosien 2016–2018 aikana entinen Wärtsilän sosiaalirakennus ja ruokala purettiin.⁹⁷ Huonokuntoisista telakkarakennuksista vanha puinen varasto ja vintturihuone sekä J. Branderin vuonna 1941 suunnittelema tiilimuuntaja taas purettiin vuosina 2019–2021.⁹⁸ Tällöin purettiin myös telakkahallin laajennusosat ja lisärakennukset.

Käytössä olevia pienvenelaitureita on Mansikkasaassa kaksi sekä venelaiturina toimiva aallonmurtaja saaren eteläosassa. Lisäksi saarella on vanhojen laiturirakenteiden jäänteitä. Eteläiselle puistoalueelle on 2010-luvulla sijoitettu jäätelökioski. Saaren eteläosa on virkistyskäytössä, mutta pohjoisosa on yhä lähinnä teollista joutomaata.

93 Helsingin Sanomat 19.12.1996, A 12.

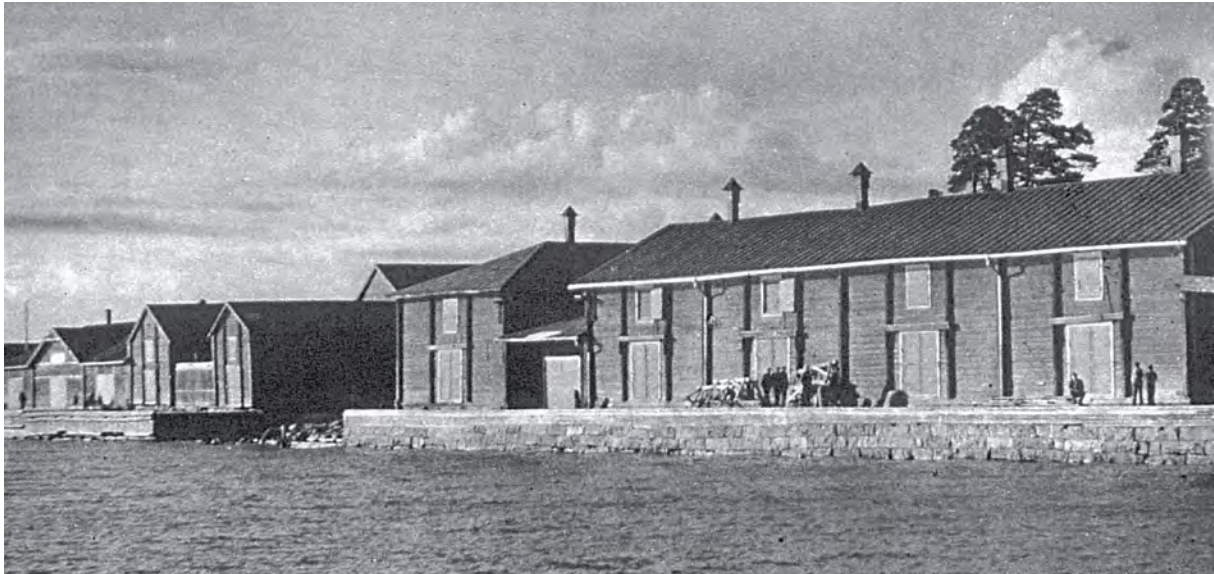
94 Vaasan peruskartta 1996. MML.

95 Vaasan Palosaaren salmen alueen ideakilpailu, arvostelupöytäkirja, 2011.

96 Vuosien 2016 ja 2018 ilmakuvat, MML.

97 Arkkitehtitoimisto Käpy ja Simo Paavilainen 2008, 21.

98 Vaasan ilmakuva 2019 VKP. Vaasan ilmakuva 2021, MML.



↑ Nykyisin Vaasan Merihistoriallisen yhdistyksen omistuksessa olevat makasiinit noin 1930-luvun valokuvassa. Etualalla oikealla näkyvä laiturirakenne on osittain säilynyt. Vasemmalla näkyviä makasiineja on myöhemmin purettu. Merimuseon ja varaston välissä oli yhdistävä ykskerroksinen rakennusosa. Valokuvaaja tuntematon. VMM.

PALOSAAREN SUNDIN RANNAN KEHITYS 1930–2020

Sundin rannassa oli 1930-luvun alussa noin yhdeksäntoista rakennusta.⁹⁹ Näihin kuuluivat pakkahuone ja entinen Wolffin varastomakasiinipari, eli nykyinen Merimuseon päärakennus ja sen viereinen makasiini. Vaasan Höyrymyllyn ostettua makasiiniparin 1930-luvulla tehtiin riisimakasiinina käytettyyn eteläiseen rakennukseen erilaisia muutostöitä.¹⁰⁰ Rakennuspari oli osa neljän rakennuksen aidattua ryhmää, josta pienemmät rakennukset kuitenkin purettiin myöhemmin. Sundin rannan pohjoisosassa nykyisinkin sijaitseva kahden makasiinin pari kuului 1930-luvulla osin aidattuun kuuden rakennuksen ryhmään.

Vuoden 1945 Vaasan kartalla¹⁰¹ Palosaaren yhtenäisellä värillä merkitylle Sundin vyöhykkeelle on merkitty kaksi pientä puistomaista aluetta, joista toinen kolmionmuotoinen sijaitsee Sundin alueen koilliskulmassa. Tällä alueella on nykyisin tiheää ja metsäistä aluetta. Toinen puistoalue on suorakaiteenmuotoinen ja sijaitsee alueen keskellä entisellä Pakkahuoneen aukiolla. Kenttä näkyy vuoden 1954 ilmakuvassa kasvillisuuden rajaamana. Se on Palosaarentien näkymäakselin

kiintopiste tien länsipäässä. Kenttä on edelleen olemassa ja siihen on sijoitettu lasten leikkialue.

Vuosien 1955–1970 aikana tarkastelualueen rakennusten lukumäärä on laskenut noin kahdestatoista kahdeksaan rakennukseen.¹⁰² Satama- ja teollisen toiminnan hiljeneminen vaikutti varastomakasiineista luopumiseen ja uuden toiminnan etimiseen alueelle. 1970 ilmakuvassa ranta-alue on jo ainakin osin puistomainen. Rannan eteläosassa, tarkastelualueen ulkopuolella sijainnut Tervahovi paloi vuonna 1970, minkä jälkeen sen entiselle paikalle alettiin suunnitella Vaasan yliopistoa.

Vuonna 1981 Palosaaren Sundin tarkastelualueella on yhdeksän rakennusta, yhdessä niistä on kaksi rakennusta kiinni toisissaan.¹⁰³ Vuonna 1981 perustettu Vaasan Merimuseo on tuonut alueelle museo- ja kulttuuritoimintaa; ensimmäinen näyttely avautui vuonna 1983. Museon käytössä on neljä makasiinirakennusta. Yksityishenkilöiden vetämän museohankkeen tavoitteena oli suojella ja kunnostaa alueen rapistuvat makasiinit, joiden paikalle Palosaaren Sundin rantaan harkittiin kerrostalorakentamista.

1990-lopulla Palosaaren Sundin tarkastelualueella oli yhdeksän rakennusta.¹⁰⁴

99 Vuoden 1934 ilmakekuva, MML.

100 Arkkitehtitoimisto Käpy ja Simo Paavilainen 2008, 18.

101 Vaasan kartta 1945, Lito-Björkell, KK.

102 Vaasan 1955 ilmakekuva, MML. Vaasan 1970 peruskartta, MML.

103 Vaasan 1981 peruskartta, MML.

104 Vaasan 1996 peruskartta, MML.

- A** Vaasan kaupungin tontti (ent. Wärtsilän konepaja)
- B** Rahkola Oy tehdas, 1919 Vaasan Osuuspankki 1994
- C** Mansikkasaaren venesatama ja aallonmurtaja
- D** Mansikkasaaren uimaranta

↓ Ajantasainen kaavio Mansikkasaaren ja Pikisaaren Sundin rannan rakennuksista ja toimijoista. Kaavio pohjautuu Vaasan kaupungin kantakarttaan sekä vuoden 2021 ilmapäivitykseen.

⋮ Puretut rakennukset edelliseen kaavioon verrattuna



- 1** Vaasan Merihistoriallisen yhdistyksen makasiinit ja yhdistyksen ylläpitämä Merimuseo
- 2** Vaasan Työväen Purjehdusseuran makasiinit
- 3** Vaasan yliopistokiinteistön makasiini
- 4** Jäätelökioski, 2010-luku
- 5** Vaasan kaupungin makasiini, Kelkkailuseura vuokralla
- 6** Wärtsilän entinen levyhalli, Vaasan kaupunki
- 7** Sosiaalirakennus 1974, purettu 2016-2018
- 8** Telakan ruokala 1974, purettu 2016-2018

- 9** Telakan levyhallin laajennus 1967, purettu 2020-2021
- 10** Telakan levyhallin lisärakennus 1949, purettu 2020-2021
- 11** Telakan varasto ja vintturihuone, purettu 2020-2021 Rakennuksen alla sijainnut suojahuone (n. 1941) on säilynyt
- 12** Tiilimuuntamo n. 1941, purettu 2020-2021
- 13** Vanha puuveistämö 1900-luvun alku, palanut 1997
- 14** Tiilimuuntamo, 1930-1950 luku

Vuonna 2011 Palosaaren salmen alueen ideakilpailun voittaneen Arkkitehtuuritoimisto Käpy ja Simo Paavilainen Oy:n ehdotuksessa "Mansikka ja variksenjalka" on tämän selvityksen tarkastelualueelle Sundin rantaan sijoitettu kahdeksan uutta makasiinimaista rakennusta. Merimuseon eteläpuolelle on sijoitettu merikalastusmuseumo ja alueen eteläosaan tiloja Unescoille.¹⁰⁵

Nykyisin Palosaaren Sundin tarkastelualueella on yhdeksän rakennusta. Rannan pohjoisosassa on kaksi rakennusparia, jotka ovat Vaasan Merimuseon omistuksessa. Rakennuksista kolme on lähes rantaviivassa kiinni, ja ne muodostavat historiallisen julkisivukuvan vedelle päin. Rakennukset ovat vanhoja satamamakasiineja. Pohjoisemmasta makasiiniparista toinen on valmistunut vuonna 1916, ja sen on suunnitellut Otto Ekman Vaasan Saippuatehtaalle.¹⁰⁶ Rakennuksen itäpuolella on alueen tarkastelualueen vanhin makasiini, joka on tiettävästi 1700-luvulta. Rakennuksen väitetään siirretyn Vanhasta Vaasasta 1700- tai 1800-luvulla, mahdollisesti vuonna 1855¹⁰⁷. Toisen makasiiniparin rakennukset ovat Carl Gustaf Wolffin 1860-luvulla rakennuttamia. Molemmat ovat nykyisin Vaasan Merimuseon käytössä, varsinainen museo toimii eteläisemmässä rakennuksessa, entisessä suolamakasiinissa¹⁰⁸.

Kolmas Palosaaren Sundin rannan makasiinipari on heti Mansikkasaaren johtavan sillan eteläpuolella. Näistä rakennuksista pohjoisempi on varasto ja sen länsipuolella meren rannalla on pieni, vuonna 1992 valmistunut hirsirakenteinen veneiden tankkausasema, Palosaaren Teboilin veneasema. Kauppaneuvos Carl Johan Hartmanin 1800-luvun lopulla tai 1900-luvun alussa rakennuttama makasiinirakennus on aikanaan ollut suolan, koksen ja sementin varastointikäytössä¹⁰⁹, päätynyt

vuonna 1948 Vaasan Työväen Purjehdusseura ry:n omistukseen ja ollut jo ainakin 1960-luvun lopulla huoltoasemakäytössä. Makasiiniparin rakennuksista eteläisempi on 1850-luvulta ja siirretty mahdollisesti paikalleen Vaasan vanhasta satamasta. Rakennus on merkitty kokoontumisrakennukseksi ja on ollut vuodesta 1948 Vaasan Työväen Purjehdusseura ry:n omistuksessa ja käytössä. Seura vuokraa rakennusta tilaisuuksien järjestämistä varten. Tämän ja edellisen rakennuksen välissä on ollut ilmakuviin perusteella makasiinirakennus vielä vuonna 1934, mutta ei enää vuonna 1954.

Sundin rannan eteläkärjessä omalla tontillaan on yksi makasiinirakennus, joka on valmistunut viimeistään 1883. Rakennus on ollut Merenkulkuhallituksen käytössä. Eteläisimmän rakennuksen pohjoispuolella oli vielä vuonna 1934 toinen rakennus, mutta se on purettu ennen vuotta 1954. Eteläisimmän makasiinin eteläpuolelle on suunniteltu uutta makasiinimaista rakennusta, johon tulisi ravintola.¹¹⁰

Tarkastelualueella Salmikadun varrella on myös kaksi pientä muuntamorakennusta. Näistä pohjoisempi tiilimuuntamo on rakennettu 1942.

Palosaaren Sundin rannassa on pienvenesatama- aluetta molemmin puolin Mansikkasaaren siltaa. Mansikkasaaren ja Palosaaren eteläosiin on jaettu yhteensä 74 veneen talvisäilytyspaikkaa. Suurin osa näistä sijaitsee Palosaaren eteläisten makasiinien välisellä tyhjällä alueella. Kesäisin tyhjää aluetta käytetään pysäköintialueena. Sen pohjoispuolella Salmikadun varrella sijaitsee Salmikadun leikkialue, joka kuuluu rannan pitkään Salmipuistoon. alosaaren Sundin rannan puiston, Salmipuiston, kasvillisuus on vuosikymmenten varrella rehevöitynyt.

¹⁰⁵ Vaasan Palosaaren salmen alueen ideakilpailu, arvostelupöytäkirja, 2011.

¹⁰⁶ 29.2.1916 päivätyt Vaasan Saippuatehtaan lupapöytäkirjat. RakVV.

¹⁰⁷ Vaasan merimuseo; Ruusa et al. 2013, 9.

¹⁰⁸ Vaasan merimuseo.

¹⁰⁹ Lindström 2011, 23; Arkkitehtuuritoimisto Käpy ja Simo Paavilainen 2008, 19.

¹¹⁰ Vaasan merimuseo.

4. Nykytilainventointi

4.1 Rakennukset

Alueella on tehty ulkopuolinen inventointi ja rakennusten nykytilakatselmus marras-joulukuun vaihteessa 2022. Oheisessa kaaviossa on esitetty alueen nykyiset rakennukset. Inventoinnin perusteella on kustakin olemassa olevasta rakennuksesta tai rakennukseen verrattavissa olevasta rakennelmasta laadittu rakennuskortti, johon on koottu rakennuksen perustiedot, mahdollisuuksien mukaan saatavilla ollut piirustusaineisto sekä kenttätöissä tehdyt havainnot. Rakennusten sisätiloja katselmoitiin inventoinnin yhteydessä päällisin puolin. Tiedot oleellisista muutosvaiheista perustuvat aiempaan tutkimukseen ja käyttäjätiedot pääosin lisäksi Vaasan merimuseon suullisesti antamiin tietoihin.

Olemassa oleva rakennuskanta koostuu pääosin kahdesta ajallisesta kerrostumasta: 1800-luvun mittaan ja 1900-luvun alkuvuosina valmistuneista satamatoimintaan liittyvistä makasiinirakennuksista sekä 1900-luvun puolivälin molemmin puolin telakkatoimintaa varten rakennetuista ja sitä palvelleista rakennuksista ja rakenteista. Yhtenäinen hirsimakasiinien ryhmä Palosaaren salmen molemmin puolin sekä Mansikkasaaren telakkatoimintaa palvelleet kookkaat betonirakennukset ja -rakenteet ovat maisemallisesti ja kulttuurihistoriallisesti tärkeitä, ja ne määrittelevät tasavahvoina alueen nykyistä, kerroksellista identiteettiä.

Alueen rakennuksia yhdistävä piirre on niiden – vuosikymmenten mittaan vaihdelleiden – käytännön tarpeiden sanelema luonne ja käytännönläheisyys. Rakennuksia on lisätty ja purettu tarpeen mukaan. Yhteistä vanhojen hirsimakasiinien ja telakkahallin välillä on rakennusten modulaarisuus: pitkänomaiset rakennukset koostuvat yksiköistä, joita on tarpeen mukaan lisätty ja poistettu. Toistuvan yksikön kokoa ovat määritelleet yhtäällä hirsien pituus ja toisaalla betonipalkkien jännevälit.

INVENTOINTIALUEEN RAKENNUKSET

(A) Palosaaren Sundin ranta

(B) Mansikkasaari

(C) Pikisaari



1 Vaasan merimuseon päärakennus, 1860-luku

2 Merimuseon varastomakasiini, 1860-luku

3 Merimuseon varastomakasiini, 1916

4 Merimuseon varastomakasiini, 1700-luku

5 Purjehdusseuran makasiini, 1850-luku

6 Purjehdusseuran varastomakasiini, 1900-luvun vaihde

7 Vaasan yliopiston makasiini, 1883

8 Makasiini, 1800-luvun loppu

9 Telakkahalli, 1942

10 Muuntamo, 1942

11 Muuntamo, 1970-1981

12 Muuntamo, 2000-luku

13 Varasto, 2000-luku

14 Jäätelökioski, 2010-luku

**RAKENNUSVUOSI**

1860-luku

KERROSALA384 m²**KIINTEISTÖTUNNUS**

905-17-9903-1

PYSYVÄ RAKENNUSTUNNUS

103573106X

RAKENNUTTAJA

Carl Gustaf Wolff, 1990-luvun muutoksen on toteuttanut Vaasan Merimuseo (Vaasan Merihistorian Yhdistys)

NYKYINEN KÄYTTÖTARKOITUS

Merimuseon toimitilat ja näyttelytilat

KÄYTTÖHISTORIA

Makasiini on rakennettu 1860-luvulla. 1800-luvulla se oli laivanvarustaja Carl Gustaf Wolffin suolavarastokäytössä. 1930-luvulla se siirtyi Vaasan Höyrymyllyn varastoksi. Vaasan Höyrymylly myytiin 1980-luvulla ja seuraava omistaja lahjoitti makasiinin Vaasan Merihistorian Yhdistykselle, jolle se kuuluu edelleen, ja toimii Vaasan merimuseon päärakennuksena.

ARKKITEHTUURIN LUONNEHDINTA

Merimuseon päärakennus on pitkänomainen ja harjakattoinen, verhoamaton hirsirakennus. Nurkka- ja väliseinälvokset ovat pitkät ja laudoitetut. Salvotut väliseinät jakavat rakennuksen neljään osaan. Hirret jatkuvat päädyissä harjaan asti. Rakennuksessa on konesaumattu peltikatto. Rakennus on maalattu punaiseksi, ovet ja ikkunaluukut keltaisiksi, ja ovien ja

ikkunoiden vuorilaudat sekä nurkka- ja räystäslaudat valkoisiksi. Ulko- ja sisäseinillä on säännöllisesti sijoitetut följarit. Rakennuksessa on luonnonkiviperusta.

Rakennus on pääosin kylmä, osa alakerrasta on muutettu 1980-luvun lopulla lämpimäksi museon toimistokäyttöön.

ULKOASUN SÄILYNEISYYS

Makasiinirakennuksen julkisivut ovat hyvin säilyneitä ikkuna- ja oviluukkuineen, kivisokkeleineen ja följareineen. Hirsiseinät ja rakennusmuoto ovat alkuperäiset. Oviaukkoja on levennetty. Ovet, ikkunat ja peltikatto on uusittu. Makasiiniparia yhdistänyt matalampi, katettu rakennusosa on purettu, samoin rakennuksen sivulla yläkerrokseen johtanut luiska.

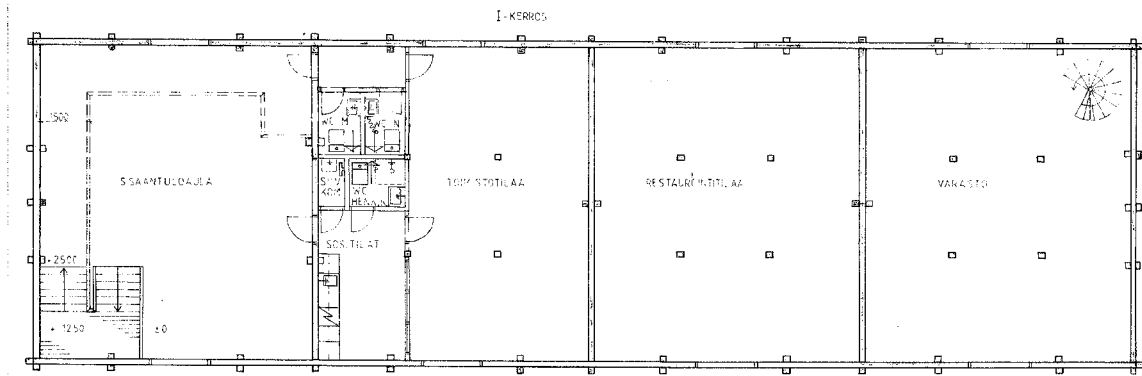
SISÄTILAN SÄILYNEISYYS

1930-1940-luvuilla vintin lattiaa laskettiin ja tehtiin uusi välipohja. Vaasan Merihistoriallisen Yhdistyksen laatimat muutossuunnitelmat ovat vuodelta 1987. Niissä sisätilojen 1. kerroksesta 1/4 on muutettu lämpimäksi tilaksi. Museon pohjoiseen näyttelytilaan on rakennettu kulkusilta ja portaisiin on toteutettu kaiteita.

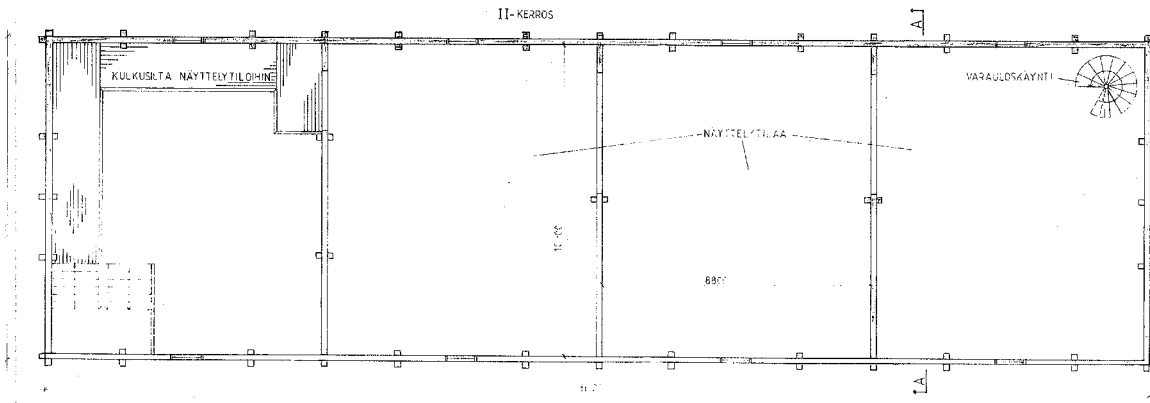
ARVOT

Rakennus on osa Palosaaren salmen 1800-luvun lopun satamatoiminnasta säilynyttä hirsimakasiinien ryhmää. Rakennus on alueellisesti ja ajallisesti edustava ja historiallisesti todistusvoimainen sekä arkkitehtuuriltaan, rakennustavaltaan ja käyttötarkoitukseltaan pitkälti alkuperäinen.

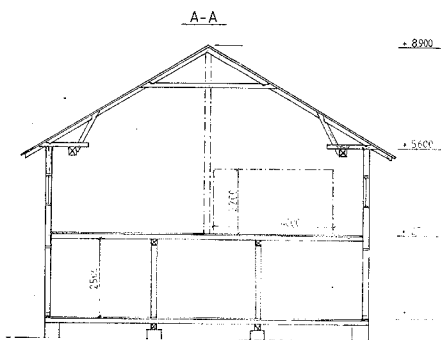
POHJAPIIRUSTUS 1. KERROS



POHJAPIIRUSTUS 2. KERROS



LEIKKAUS A-A



↑ Vaasan Merimuseon peruskorjaaman varastomakasiinin muutoksen lupapiirustukset on vahvistettu vuonna 1987. Suunnitelmat laati Vaasan Merihistorian Yhdistys. RakV.



RAKENNUSVUOSI

1860-luku

KERROSALA

221 m²

KIINTEISTÖTUNNUS

905-17-9903-1

PYSYVÄ RAKENNUSTUNNUS

103573102T

RAKENNUTTAJA

Carl Gustaf Wolff

NYKYINEN KÄYTTÖTARKOITUS

Vaasan Merimuseon varasto

KÄYTTÖHISTORIA

Makasiini on rakennettu 1860-luvulla. 1800-luvulla se oli laivanvarustaja Carl Gustaf Wolffin varastokäytössä. 1930-luvulla se siirtyi Vaasan Höyrymyllyn varastoksi. Vaasan Höyrymylly myytiin 1980-luvulla ja seuraava omistaja lahjoitti makasiinin Vaasan Merimuseolle, jolle se kuuluu edelleen. Nykyisin se on varastona.

ARKKITEHTUURIN LUONNEHDINTA

Merimuseon varastorakennus on pitkänomainen, harjakattoinen, verhoamaton hirsirakennus. Rakennuksen merenpuoleisessa päädyssä kattomuoto on muista makasiineista poiketen aumattu, ja ratkaisu vaikuttaa alkuperäselä. Nurkka- ja väliseinäsalvokset ovat pitkät ja laudoitetut. Salvotut väliseinät jakavat rakennuksen kahteen osaan. Hirret jatkuvat harjakattoisessa päädyssä harjaan asti. Rakennuksessa on peltikatto,

jonka alla on sisäpuolelta nähtävissä vanhoja kattopäireitä. Rakennus on maalattu punaiseksi, ovet ja ikkunaluukut keltaisiksi ja ovien ja ikkunoiden vuorilaudat sekä nurkka- ja räystäslaudat valkoisiksi. Ulkoseinillä on följareita. Rakennuksessa on lohkottu luonnonkivi-perusta. Rakennus on kylmä.

ULKOASUN SÄILYNEISYYS

Makasiinirakennuksen julkisivut ovat hyvin säilyneitä ikkuna- ja oviuukkuineen, kivisokkeleineen ja följareineen. Hirsiseinät ja rakennusmuoto ovat alkuperäiset. Merimuseon päärakennusta ja varastoa yhdistänyt matala, harjakattoinen rakennusmassa on purettu, mutta sen jäljet ovat yhä nähtävissä julkisivussa. Katto ja ikkunat on uusittu.

SISÄTILAN SÄILYNEISYYS

Välipohja on purettu. Oletettavasti alkuperäinen lankkulattia on säilynyt.

ARVOT

Rakennus on osa Palosaaren salmen 1800-luvun lopun satamatoiminnasta säilynyttä hirsimakasiinien ryhmää. Rakennus on alueellisesti ja ajallisesti edustava ja historiallisesti todistusvoimainen sekä arkkitehtuuriltaan, rakennustavaltaan ja käyttötarkoitukseltaan pitkälti alkuperäinen.

**RAKENNUSVUOSI**

1916

PYSYVÄ RAKENNUSTUNNUS

1035731102

KIINTEISTÖTUNNUS

905-17-9903-1

KERROSALA396 m²**RAKENNUTTAJA**

Vaasan saippuatehdas Oy Otto Ekman

SUUNNITTELIJA**NYKYINEN KÄYTTÖTARKOITUS**

Vaasan Merimuseon varasto

KÄYTTÖHISTORIA

Rakennus on rakennettu vuonna 1916 Vaasan Saippuatehdas Oy:n varastoksi. Rakennuksen käyttäjänä oli välillä Oy Rahkola Ab. Saippuatehdas, tuolloinen Oy Saippuan-Ranta, on lahjoittanut makasiinin Vaasan Merimuseolle viimeisenä sen käytössä olevista rakennuksista.

ARKKITEHTUURIN LUONNEHDINTA

Merimuseon varastomakasiini on syvärunkoinen, harjakattoinen, verhoamaton hirsirakennus. Nurkka- ja väliseinäsalvokset ovat pitkät ja laudoitetut. Hirret jatkuvat päädyissä harjaan asti. Sisätila on yhtenäinen. Länsisivulla on yksinkertaisesti koristeltu frontoni. Rakennuksessa on peltikatto. Rakennus on maalattu punaiseksi, ovet ja ikkunapuitteet keltaisiksi, ja ovien ja ikkunoiden vuorilaudat ja räystään koriste- ja otsa-

laudat valkoisiksi. Ulkoseinillä on följareita. Rakennuksessa on myöhempi, betoninen perusta Rahkola Oy:n omistusajalta. Alkuperäispiirustuksissa alapohja on tuulettuva. Rakennus on kylmä.

ULKOASUN SÄILYNEISYYS

Rakennuksen julkisivut ovat hyvin säilyneitä, niissä hirsiseinät, kattomuoto ja aukotukset ovat alkuperäiset. Ikkuna- ja oviluukut vaikuttavat myös alkuperäisiltä. Rakennuksen piiput on purettu ja mahdollinen aiempi saippuatehtaan nimikyltti on poistettu. Perustus on muutettu valetuksi betonilaataksi. Ovia, ikkunoita, följareita ja kattoa on uusittu.

SISÄTILAN SÄILYNEISYYS

Katto ja lattia on uusittu, ja sisäkaton pinnassa on uusi lautaverhoilu. Suuren makasiinin alkuperäiset pilarit ovat säilyneet. Ikkuna- ja oviaukotukset ovat alkuperäisten suunnitelmien mukaiset.

ARVOT

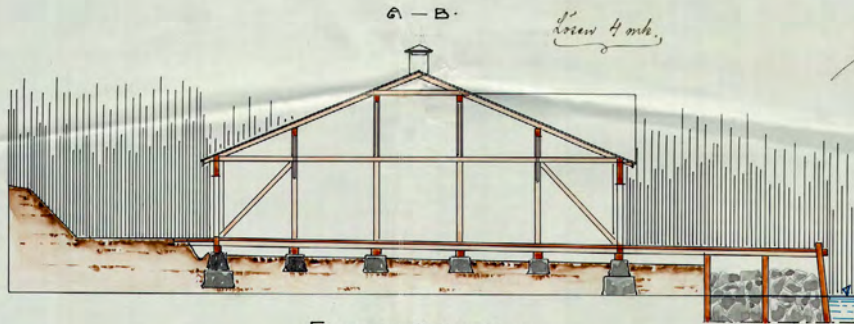
Rakennus on osa Palosaaren salmen 1900-luvun alun teollisesta toiminnasta säilynyt hirsimakasiini, joka liittyy kiinteästi alueen satamatoiminnasta säilyneeseen hirsimakasiinien ryhmään. Rakennus on alueellisesti ja ajallisesti edustava ja historiallisesti todistusvoimainen sekä arkkitehtuuriltaan, rakennustavaltaan ja käyttötarkoitukseltaan pitkälti alkuperäinen.



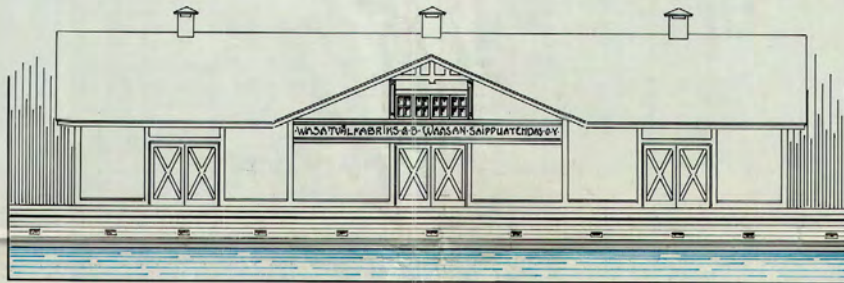
RIITNING TIL VARUSKJUL FÖR INDUSTRIELT ÖNDOMÖL ÖTT UPPFÖRÖS
ÖI HÄMNOMRÄDET I BRÄNDÖ.

Resolution.
Denna ritning godkännes och fastslättes
till efterättelese Vaasa läns landshövding den
19 april 1916
A. Ekman.

*M. Karttunen
t.f.*

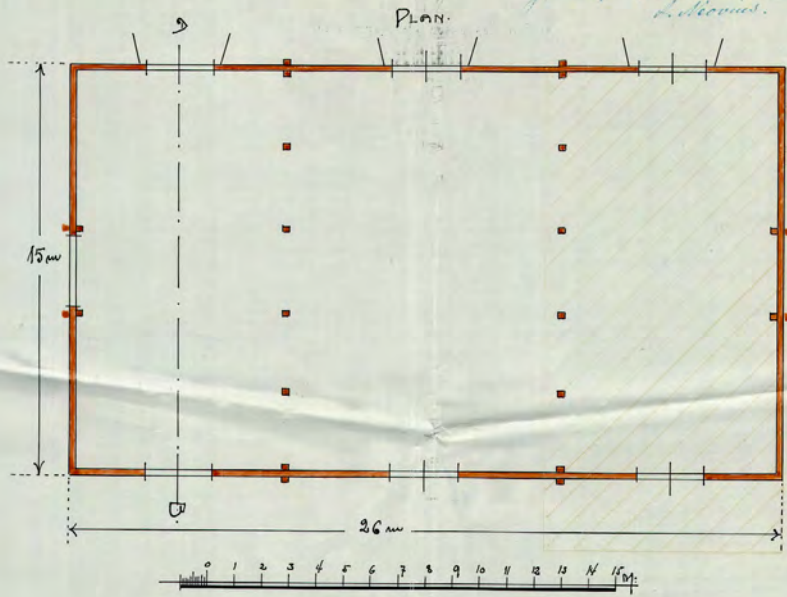


FASAD-MOT-BRÄNDÖSUND.



Fasadritningen
Godkänd och fastslättes
Vaasa länsstyrelsen den
13 mars 1916.

Längd 4 mh. *L. Hövius*
Lyn enligt § 66 med förändring den 27 maj 1916
L. Hövius.



Lyn enligt § 66 med förändring
den 27 maj 1916
L. Hövius.

Brändö kommunstyrelse

TÄRHOÖ:
WASA: VAASAN SAIPPUATEHTAAN

Wasa den 29 februari 1916
Otto Ekman

↑ Vaasan Saippuatehtaan rakennuttaman varastomakasiinin lupapiirustukset vuodelta 1916. Leikkaus- ja julkisivupiirustuksissa on esitetty veden rantaan rakennettu hirsiaarkkulaituri, joka ei ole säilynyt. Piirustukset on allekirjoittanut Otto Ekman. RakV.

**RAKENNUSVUOSI**

1700-luku

KERROSALA215 m²**KIINTEISTÖTUNNUS**

905-17-9903-1

PYSYVÄ RAKENNUSTUNNUS

103573120C

RAKENNUTTAJA

Ei tiedossa

NYKYINEN KÄYTTÖTARKOITUS

Merimuseon varasto

KÄYTTÖHISTORIA

Makasiini on rakennettu mahdollisesti 1700-luvun lopulla ja siirretty nykyiselle paikalleen Vanhasta Vaasasta 1800-luvun puolivälin paikkeilla. Makasiinin varhainen käyttö ja omistushistoria ei ole tiedossa. Myöhemmin se siirtyi Vaasan Saippuatehdas Oy:n käyttöön, mahdollisesti varastona. Tehdas lahjoitti rakennuksen 1981 perustetulle Vaasan Merihistorian Yhdistykselle. Makasiini oli ensimmäinen Vaasan Merimuseolle lahjoitettu rakennus, ja se on edelleen museon varastokäytössä.

ARKKITEHTUURIN LUONNEHDINTA

Vanha varastomakasiini on pitkänomainen, harjakattoinen, verhoamaton hirsirakennus. Hirret jatkuvat päädyissä harjaan asti. Rakennuksessa on peltikatto ja muita makasiinirakennuksia lyhyemmät räystäät. Nurkka- ja väliseinäsalvokset ovat pitkät ja laudoite-

tut. Salvotut väliseinät jakavat rakennuksen kolmeen osaan, joiden lattiataso on eri koroissa. Rakennuksen hirret on maalattu punaisiksi, ovet ja ikkunaluukut keltaisiksi ja luukkujen vuorilaudat sekä räystäslaudat valkoisiksi. Ulkoseinillä on useita följareita. Rakennuksen perusta on pääosin lohkottua luonnonkiveä, ja sitä on myöhemmin vahvistettu betonilla. Rakennus on kylmä.

ULKOASUN SÄILYNEISYYS

Makasiinirakennuksen julkisivut ovat hyvin säilyneitä. Hirsiseinät ja rakennusmuoto ovat alkuperäiset. Perustusta on myöhemmin vahvistettu betonivalulla länsisivulla. Katto, följareita ja oviluukkuja on uusittu. Pohjoisen sivun ovet ovat leveämpiä kuin eteläiset, ja aukkoja on mahdollisesti myöhemmin levennetty.

SISÄTILAN SÄILYNEISYYS

Sisätila on säilynyt hyvin. Rakennuksessa on todennäköisesti alkuperäiset lattialankut.

ARVOT

Rakennus on osa Palosaaren salmen 1800-luvun lopun satamatoiminnasta säilynyttä hirsimakasiinien ryhmää siitä huolimatta, että rakennus on siirretty paikalleen ja ilmeisesti muita vanhempi. Rakennus on alueellisesti ja ajallisesti edustava ja historiallisesti todistusvoimainen sekä arkkitehtuuriltaan, rakennustavaltaan ja käyttötarkoitukseltaan pitkälti alkuperäinen.



RAKENNUSVUOSI

1850-luku, merkittävä muutostyö 1957

KERROSALA

Ei tiedossa

KIINTEISTÖTUNNUS

905-15-9903-1

**PYSYVÄ
RAKENNUSTUNNUS**

101906561D

RAKENNUTTAJA

Alkuperäistä ei tunneta. 1940- ja 1950-lukujen muutokset Vaasan Työväen Purjehdusseura ry.

NYKYINEN KÄYTTÖTARKOITUS

Vaasan Työväen Purjehdusseura ry:n päärakennus, ensimmäinen kerros on vuokrattavaa tapahtumatilaa ja toisessa kerroksessa on asunto ja seuran pientavara-varasto.

KÄYTTÖHISTORIA

Makasiinin varhainen omistushistoria ei ole tiedossa. Rakennus on toiminut aiemmin hiilivarastona. Makasiini on siirtynyt Vaasan Työväen Purjehdusseura ry:n omistukseen vuonna 1948 rautakauppatoimija Hartmanilta. 1950-luvun peruskorjauksen jälkeen siitä tehtiin purjehdusseuran tanssi- ja tapahtumapaikka.

ARKKITEHTUURIN LUONNEHDINTA

Purjehdusseuran makasiini on pitkänomainen, harjakattoinen, punaiseksi maalatulla peiterimalaudoituksella vuorattu hirsirakennus. Nurkka- ja väliseinälvokset ovat pitkät ja laudoitetut. Salvotut väliseinät jakavat rakennuksen kolmeen osaan. Rakennuksen keskiosassa kattoa on pohjoispuolelta korotettu ja kat-

to on loiva harjakatto. Sisäänkäyntien yhteyteen on lisätty katoksia. Kaiteet on piirustuksista poiketen toteutettu pääosin teräsputkesta. Rakennuksen katto on vihreäksi maalattua peltiä. Rakennuksen ovet on maalattu keltaisiksi, ja ikkunoiden puitteet sekä nurkka- ja räystäslaudat valkoisiksi. Ulkoseinillä on följareita. Rakennuksessa on luonnonkiviperustus. Rakennus on pääosin lämmitettyä tilaa.

ULKOASUN SÄILYNEISYYS

Julkisivut ovat peräisin 1950-luvun muutosvaiheesta, jolloin ulkoseiniin on puhkottu ovia ja ikkunoita ja katon keskiosaa korotettu ullakon asuinkäytön mahdollistamiseksi. Makasiinin pitkä, harjakattoinen alkupe- räinen rakennusmuoto on edelleen hahmotettavissa.

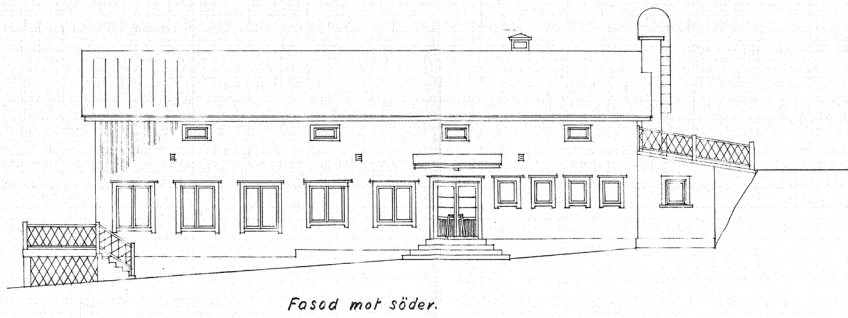
SISÄTILAN SÄILYNEISYYS

1950-luvun peruskorjauksessa ja muutoksessa toiseen kerrokseen rakennettiin asunto. Ensimmäisessä kerroksessa tästä muutoksesta on säilynyt tilajako tasoeroineen ja kaarikoristeaiheineen, seinäpaneloin- teja sekä linoleum-matto. Muita pintoja on uusittu myöhemmin.

ARVOT

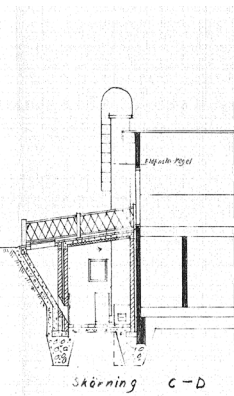
Rakennus on osa Palosaaren salmen 1800-luvun lopun satamatoiminnasta säilynyttä hirsimakasiinien ryhmää. Rakennus on alueellisesti ja ajallisesti edustava ja historiallisesti todistusvoimainen. Ajallista kerroksellisuutta on muita hirsimakasiineja enemmän, ja käyttö on muuttunut alkuperäisestä.

JULKISIVU ETELÄÄN



Fasad mot söder.

LEIKKAUS B



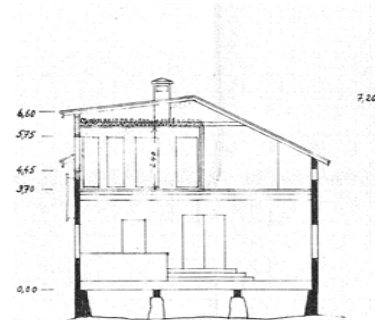
Skärning C-D

JULKISIVU POHJOISEEN

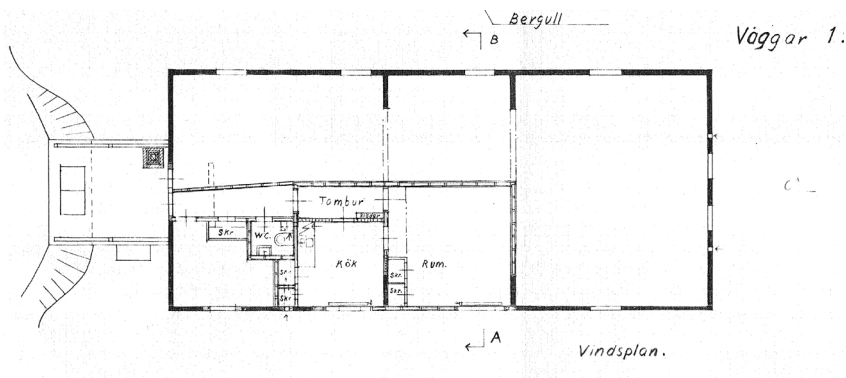


Fasad mot norr.

LEIKKAUS A

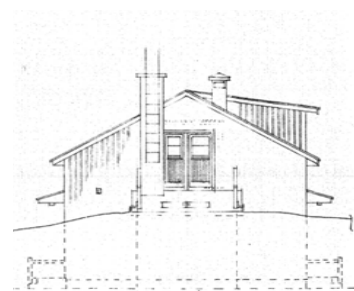


POHJAPIIRUSTUS 2.KERROS

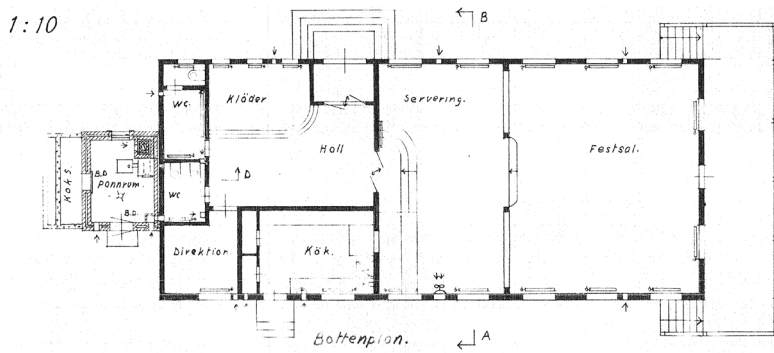


Vindsplan.

JULKISIVU ITÄÄN



POHJAPIIRUSTUS 1.KERROS



Bottenplan.

Vara 22 / 1957

↖ Vaasan kaupungin rakennusvalvonnassa on Purjehdusseuran makasiinin muutosluopiirustukset, jotka on päivätty vuodelle 1957. Rakennuslupaa haki Vaasan Työväen Purjehdusseura, Vasa Arbetares Segelsällskap. Piirustukset on allekirjoittanut V. Antfolk. RakV.

**RAKENNUSVUOSI**

1800-luvun loppu tai
1900-luvun alku

KERROSALA

196 m²

KIINTEISTÖTUNNUS

1035731113

**PYSYVÄ
RAKENNUSTUNNUS**

1035731113

NYKYINEN KÄYTTÖTARKOITUS

Vaasan Työväen Purjehdusseura ry:n
varasto, mm. mastojen talvisäilytys.

RAKENNUTTAJA

Carl Johan Hartman rakennuttanut ja
omistanut (paikallinen rautakauppa)

KÄYTTÖHISTORIA

Makasiini oli alun perin kauppaneuvos Carl
Johan Hartmanin rakennuttama ja omistama
hiilivarasto. Vaasan Työväen Purjehdusseura
ry osti makasiinin 1940-luvulla, jonka
omistuksessa se on edelleen varastokäytössä.

ARKKITEHTUURIN LUONNEHDINTA

Purjehdusseuran varasto on pitkänomainen,
harjakattoinen, punamultamaalattulla
lomalaudoituksella vuorattu hirsirakennus. Nurkka-
ja väliseinäsalvokset ovat pitkät ja laudoitetut. Hirret
jatkuvat päädyissä ja väliseinien kohdalla harjaan
asti. Rakennuksessa on profiilipeltikate. Rakennuksen

luukut ja liukuovet on maalattu keltaisiksi ja nurkka-
ja räystääslaudat valkoisiksi. Ulkoseinillä on följareita.
Rakennuksessa on betoniperusta, joka polveilee
rinteen korkeustasojen mukaan. Rakennuksen
länsipuolelle on 1990-luvulla rakennettu pieni
hirsirakenteinen, harjakattoinen, palahuopakatteinen
satamakioskirakennus. Rakennus on kylmä.

ULKOASUN SÄILYNEISYYS

Rakennusmuoto ja hirsiseinät ovat säilyneet
alkuperäisinä. Alkuperäisestä verhoilusta ei
ole tietoa. Rakennuksen meren päätyyn on
rakennettu myöhemmin erillinen bensa-aseman
kioskirakennus, joka ei ole kiinni rakennuksessa.
Katto on uusittu. Oviaukkoja on suurennettu, ja
uudet liukuovet on toteutettu aaltopellistä.

SISÄTILAN SÄILYNEISYYS

Läntisessä rakennuksen kolmanneksessa
alkuperäiset lattialankut ovat osittain säilyneet.

ARVOT

Rakennus on osa Palosaaren salmen 1800-luvun
lopun satamatoiminnasta säilynyttä hirsimakasiinien
ryhmää. Rakennus on alueellisesti ja ajallisesti
edustava ja historiallisesti todistusvoimainen
sekä arkkitehtuuriltaan, rakennustavaltaan ja
käyttötarkoitukseltaan pitkälti alkuperäinen.



RAKENNUSVUOSI

Ennen vuotta 1883

KERROSALA

275 m²

KIINTEISTÖTUNNUS

905-15-4-1

PYSYVÄ RAKENNUSTUNNUS

103573125J

RAKENNUTTAJA

Ei varmaa tietoa, mahdollisesti Vaasan Puuvillatehdas Osakeyhtiö

NYKYINEN KÄYTTÖTARKOITUS

Rakennus on tyhjiään.

KÄYTTÖHISTORIA

Makasiini on rakennettu ennen vuotta 1883. Makasiinin varhaisesta käyttöhistoriasta ei ole tietoa. Makasiini on ollut mahdollisesti Puuvillatehtaan varasto. Jossain vaiheessa se on toiminut Vaasan luotsipiirin varikkona (Merenkulkuhallitus), jossa muun muassa huollettiin merimerkkejä. Makasiini siirtyi myöhemmin Vaasan yliopistolle, jolle se kuuluu edelleen. Rakennus oli inventointihetkellä tyhjiään.

ARKKITEHTUURIN LUONNEHDINTA

Yliopiston makasiini on pitkänomainen, kaksikerroksinen, harjakattoinen, punaiseksi maalatulla peiterimalaudoituksella vuorattu hirsirakennus. Nurkka- ja väliseinäsalvokset

ovat pitkät ja laudoitetut. Rakennuksen katto on vihreäksi maalattua konesaumattua peltiä. Ovet ja ikkunaluukut on maalattu keltaisiksi, ja ikkunoiden vuorilaudat sekä nurkka- ja räystäslaudat valkoisiksi. Ulkoseinillä on följareita. Rakennuksessa on betoniperusta. Rakennus on kylmä.

ULKOASUN SÄILYNEISYYS

Julkisivujen ilme on säilynyt hyvin kattomuodoltaan ja aukotuksiltaan. Alkuperäisestä verhoilusta ei ole tietoa. Ovien päälle eteläisellä puolella on lisäksi myöhemmin pieniä katoksia. Myös ovia on uusittu.

SISÄTILAN SÄILYNEISYYS

Sisätiloihin toteutettu myöhemmin betonilattia. Alkuperäinen välipohja kookkaine pyöröhirsineen on säilynyt. Sisätilassa on säilynyt raskaiden kuormien siirtelyyn käytettyjä kiskoja. Poikittaisten väliseinien kaksinkertainen rakenne viittaa siihen, että rakennus on koottu kolmesta eri hirsikehikosta.

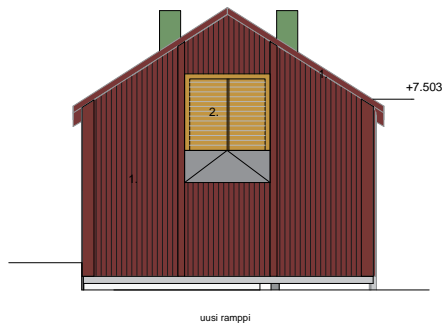
ARVOT

Rakennus on osa Palosaaren salmen 1800-luvun lopun satamatoiminnasta säilynyttä hirsimakasiinien ryhmää. Rakennus on alueellisesti ja ajallisesti edustava ja historiallisesti todistusvoimainen sekä arkkitehtuuriltaan, rakennustavaltaan ja käyttötarkoitukseltaan pitkälti alkuperäinen.

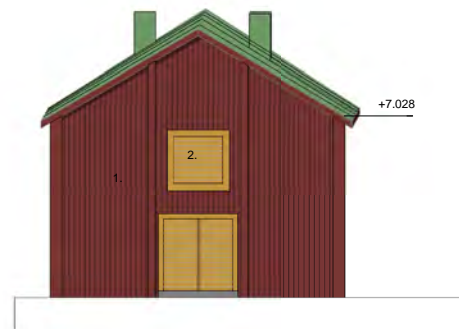
JULKISIVU KAAKKOON



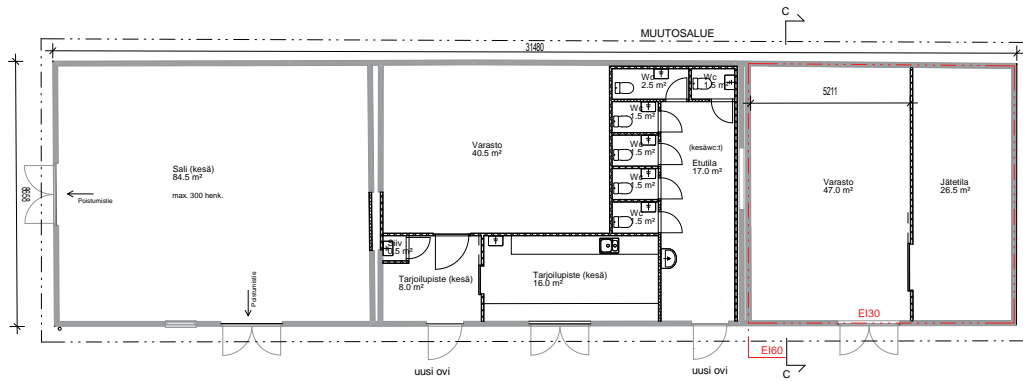
JULKISIVU KOILLISEEN



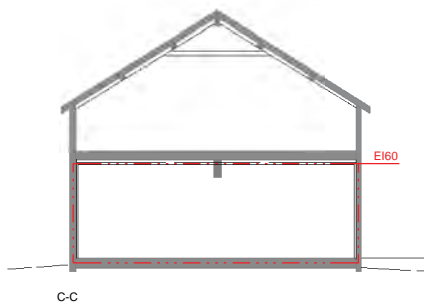
JULKISIVU LOUNAASEEN



POHJAPIIRUSTUS 1.KERROS



LEIKKAUS



↑ Yliopiston makasiinin suunnitellun muutoksen lupapiirustukset on laatinut NAC Arkkitehdit Oy, ja ne on päivätty 30.5.2022. Suunniteltuja muutoksia ei inventointihetkellä ollut tehty. RakV.



RAKENNUSVUOSI

1800-luvun loppu

KERROSALA

Ei tiedossa.

KIINTEISTÖTUNNUS

905-17-13-11

PYSYVÄ RAKENNUSTUNNUS

101926033J

RAKENNUTTAJA

Ei tiedossa.

NYKYINEN KÄYTTÖTARKOITUS

Moottorikelkkakerhon kerhotila

KÄYTTÖHISTORIA

Makasiini on rakennettu 1800-luvun lopulla varastokäyttöön. Omistushistoriasta ei ole tietoa, mutta nykyisin rakennus on Vaasan kaupungin omistama. Rakennus on ollut merivartioston kalustosuojana 1980-luvulle. Viimeisimpänä käyttäjänä on Waasa Snowmobile -moottorikelkkakerho.

ARKKITEHTUURIN LUONNEHDINTA

Mansikkasaaren makasiini on pitkänomainen, harjakattoinen, kaksikerroksinen, vuoraamaton hirsirakennus. Hirret jatkuvat päädyissä harjaan asti. Rakennuksessa on vihreäksi maalattu aaltopeltikatto.

Rakennuksen ovet ja ikkunaluukut on maalattu keltaisiksi, ja vuorilaudat valkoisiksi. Rakennuksessa on luonnonkiviperusta, rannan puolella perustus on täyttölouhikkoa. Rakennus on kylmä.

ULKOASUN SÄILYNEISYYS

Ulkoasu on säilynyt hyvin alkuperäisessä asussaan ikkuna- ja oviluukkuineen, kivisokkeleineen ja följareineen. Hirsiseinät ja rakennusmuoto ovat alkuperäiset. Makasiinin katto on uusittu peltikatoksi.

SISÄTILAN SÄILYNEISYYS

Rakennuksen välipohjan lattia on uusittu ja välipohjan tukirakenteita on lisätty. Alkuperäiset lankkulattiat ovat kuluneet moottorikelkkojen telamatoista. Sähköasennuksia on uusittu. Sisätilat kahdessa kerroksessa ovat säilyneet hyvin alkuperäisessä asussaan.

ARVOT

Rakennus on osa Palosaaren salmen 1800-luvun lopun satamatoiminnasta säilynyttä hirsimakasiinien ryhmää. Rakennus on alueellisesti ja ajallisesti edustava ja historiallisesti todistusvoimainen sekä arkkitehtuuriltaan, rakennustavaltaan ja käyttötarkoitukseltaan pitkälti alkuperäinen.



↑ Wärtsilä-Yhtymä Oy:n telakkahalli kuvattuna arviolta 1940-luvulla, ennen laajennusosia. VMM.

RAKENNUSVUOSI

1942

KERROSALA

Tilavuus 13 250 m³

KIINTEISTÖTUNNUS

905-17-13-11

RAKENNUTTAJA

Wärtsilä-Yhtymä

PYSYVÄ RAKENNUSTUNNUS

101926028C

SUUNNITTELIJA

J. Brander

NYKYINEN KÄYTTÖ

Telakkahalli ei ole käytössä.

KÄYTTÖHISTORIA

Wärtsilä Oy:n konttori ja levyhalli on rakennettu vuonna 1942. Mansikkasaaren telakkahallin on rakennuttanut Wärtsilä-Yhtymä. Wärtsilä omisti rakennuksen vuoteen 1982 asti, minkä jälkeen rakennus oli neljä vuotta Konepaja P. Niemi Ky:n omistuksessa. Ainakin viime vaiheessa telakalla valmistettiin dieselmootoreiden osia. Telakan ostanut Konepaja P. Niemi Ky meni konkurssiin vuonna 1986, minkä jälkeen alue on ollut varastokäytössä, viime ajat tyhjiään.

ARKKITEHTUURIN LUONNEHDINTA

Mansikkasaaren telakkahalli on pitkä, loivalla harjakatolla katettu rakennus, jossa on paikallavalettu betoninen pilari-palkkirunko. Rakennus on ollut pääasiassa punatiilin verhoiltu. Rakennuksessa on ollut

peltikatto. Rakennus edustaa tyyllisesti modernistista teollisuusarkkitehtuuria, johon kuuluu rationaalinen, modulaarinen betonirunko ja kookkaat ikkunapinnat (ns. daylight factory). Rakennus on perustettu maanvaraiselle betonilaatalle, puretussa osassa betonilaattaa ei ole. Rakennus on kylmillään.

ULKOASUN SÄILYNEISYYS

Ulkoasusta on säilynyt lähinnä kantavaa runkoa ja osa ulkoseinistä. Katto on osin luhistunut ja ikkunat puuttuvat tai ovat rikkoutuneet. Rakennukseen kuuluneet siipirakennukset sekä rakennusmassan eteläosaan liittyneet pilaripalkkikehikot on purettu vuosina 2019–2021. Rakennuksen eteläisen vuoden 1960 laajennusosan seinät ja katto on purettu, mutta sen betonirunko on säilynyt.

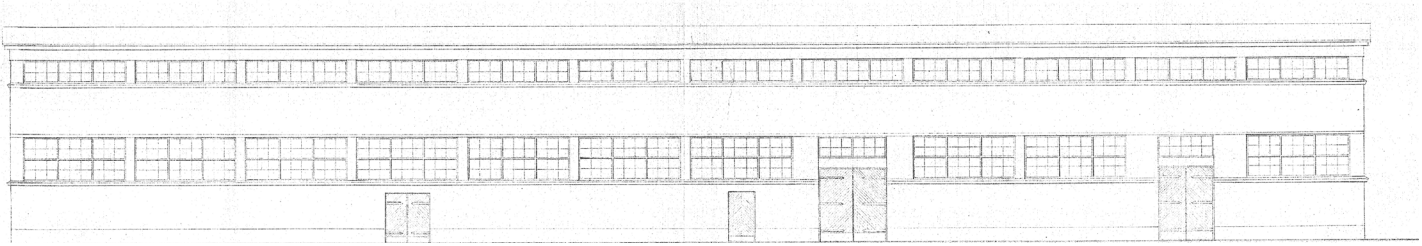
SISÄTILAN SÄILYNEISYYS

Hallin sisätilat eivät ole säilyneet. Rakennuksen laajennusosat on purettu.

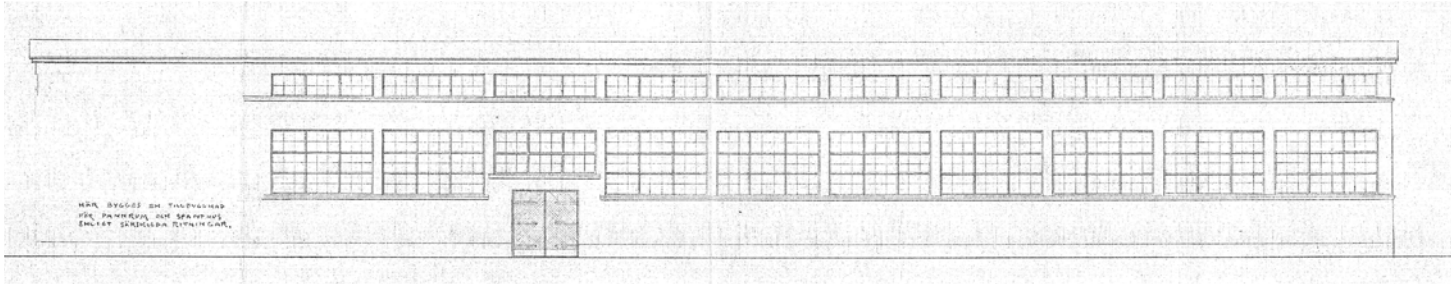
ARVOT

Rakennus on Mansikkasaaren 1900-luvun telakkatoiminnasta käytännössä ainoa säilynyt rakennus. Historiallisesti todistusvoimainen rakennus siihen liittyvine rakennelmineen kuuluu Wärtsilä-Yhtymän telakkatoiminnan kulttuuriseen ja ajalliseen kerrostumaan. Rakennus on alueen identiteetin kannalta merkityksellinen, ja sillä on kulttuurihistoriallista ja maisemallista arvoa.

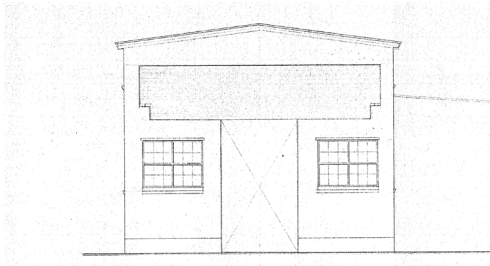
JULKISIVU ITÄÄN



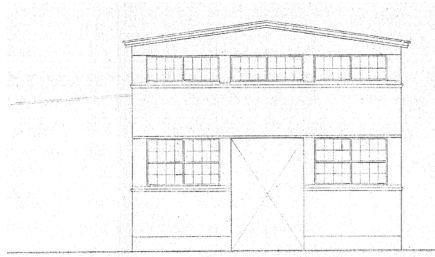
JULKISIVU LÄNTEEN



JULKISIVU ETELÄÄN

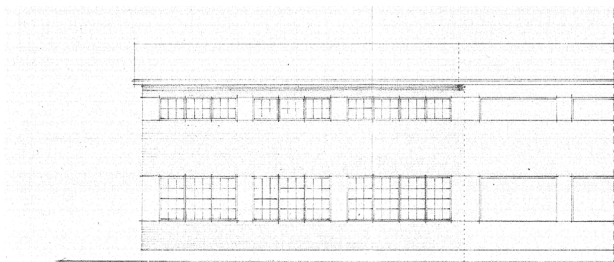


JULKISIVU POHJOISEEN

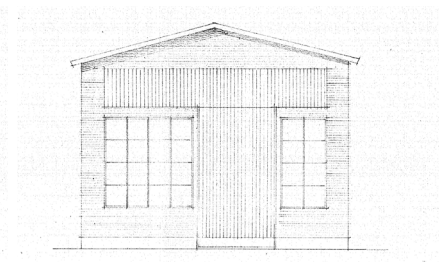


← Wärtsilä-Yhtymä osakeyhtiön Mansikkasaaren konepajan uuden levyhallin lupapiirustukset on päivätty vuodelle 1941. Rakennus oli julkisivuiltaan vaaleaksi rapattu. RakV.

JULKISIVU ITÄÄN

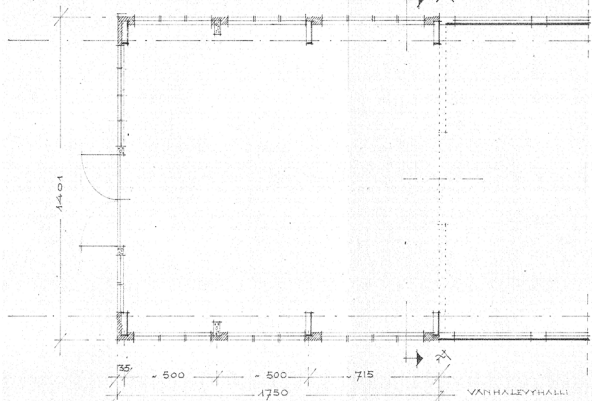


JULKISIVU ETELÄÄN

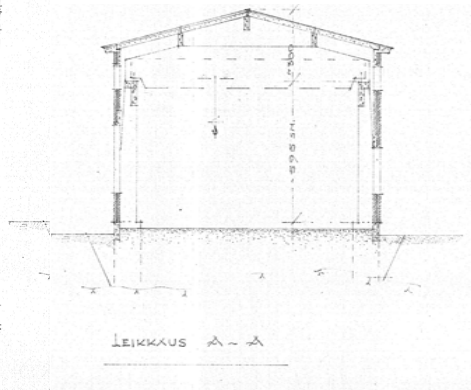


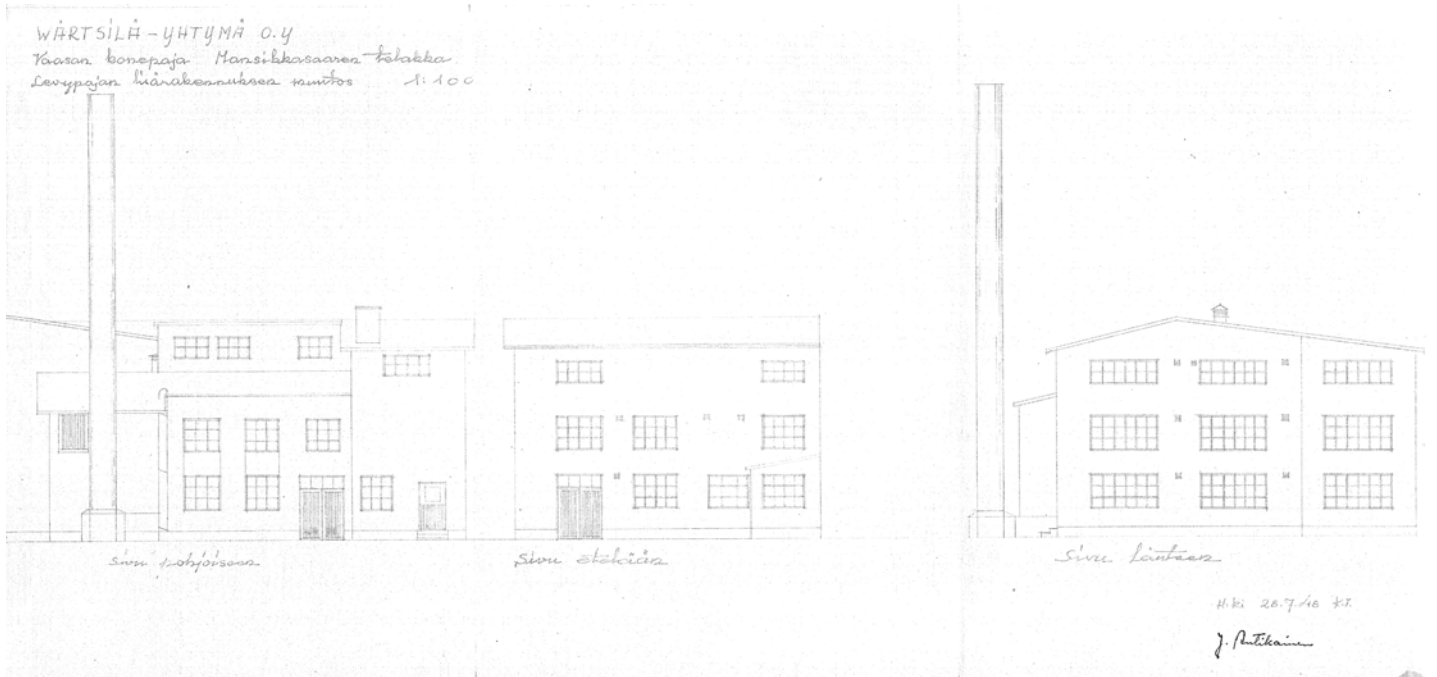
← Wärtsilä-Yhtymä Oy laajensi levyhallia 1960-luvulla. Laajennuksen lupapiirustukset on päivätty 16.3.1960. RakV.

POHJAPIIRUSTUS 1. KERROS



LEIKKAUS A





↑ Wärtsilä-Yhtymä Oy rakensi levyhalliin lisärakennuksen 1940-luvulla. Rakennuksen lupapiirustukset on päivätty 28.7.1948 ja ne on allekirjoittanut J. Antikainen. RakV.

↓ Wärtsilä-Yhtymä Oy:n telakkahalli Palosaaresta katsoen noin 1940-luvulla. Kuvassa näkyvä hirsirakennus ei ole säilynyt. Saareen johti väliaikainen silta Mansikkasaaren ainoan nykypäivään säilyneen makasiinin pohjoispuolella. Makasiini rajautuu kuvan vasemman reunan ulkopuolelle. VMM.



RAKENNUS NUMERO 10: MUUNTAMO



ARKKITEHTUURIN LUONNEHDINTA

Salmikadun varrella pohjoinen muuntamo on ilmakuvien ja peruskarttojen perusteella väliltä 1934–1954. Rakennus on ollut alusta alkaen muuntamokäytössä.

Muuntamorakennus on tyypillinen sotien jälkeinen tiilimuuntamo. Se on rakennusmuodoltaan neliömäinen ja loivasti harjakattoinen. Rakennuksessa on huopakatto ja lyhyet räystäät. Muuntamossa on betonisokkeli, jossa on lautamuottivalupinta. Rakennus on säilynyt hyvin alkuperäisessä asussaan, yksi päätyikkuna on poistettu.

RAKENNUS NUMERO 11: MUUNTAMO



ARKKITEHTUURIN LUONNEHDINTA

Salmikadun varren eteläinen muuntamo on ilmakuvien ja peruskarttojen perusteella rakennettu 1970–1981. Yksinkertaisessa rakennuksessa on räystätön pellitetty pulpettikatto ja pesubetoniseinät.

RYHMÄ: TELAKKARAKENNUKSET

RAKENNUSVUOSI

Noin 1942

KIINTEISTÖTUNNUS

905-17-9903-1

NYKYINEN KÄYTTÖTARKOITUS

Muuntamo

PYSYVÄ RAKENNUSTUNNUS

-

RAKENNUTTAJA

Vaasan kaupunki

ARVOT

Rakennus kuuluu Mansikkasaaren Wärtsilä-Yhtymän telakkatoiminnan kulttuuriseen ja ajalliseen kerrostumaan. Vastaavanlainen muuntamorakennus on purettu hiljattain Mansikkasaaresta.

RYHMÄ: APURAKENNUKSET

RAKENNUSVUOSI

Välillä 1971–1981

KIINTEISTÖTUNNUS

905-17-9903-1

NYKYINEN KÄYTTÖTARKOITUS

Muuntamo

PYSYVÄ RAKENNUSTUNNUS

-

RAKENNUTTAJA

Vaasan kaupunki

ARVOT

Rakennuksella ei ole arkkitehtonista, kaupunkikuvalista tai kulttuurihistoriallista arvoa.

RAKENNUS NUMERO 12: MANSIKKASAAREN MUUNTAMO



RAKENNUSVUOSI

2000-luvun alku

KIINTEISTÖTUNNUS

905-17-13-11

NYKYINEN KÄYTTÖTARKOITUS

Muuntamo

PYSYVÄ RAKENNUSTUNNUS

-

RAKENNUTTAJA

Vaasan kaupunki

ARKKITEHTUURIN LUONNEHDINTA

Muuntamorakennus on tavanomainen, pohjaltaan neliön muotoinen tekninen rakennus. Muuntamossa on loiva harjakatto ja peltiverhoilu. Katto on peltiä.

ARVOT

Rakennuksella ei ole arkkitehtonista, kaupunkikuvalista tai kulttuurihistoriallista arvoa.

RAKENNUS NUMERO 13: VARASTORAKENNUS



RAKENNUSVUOSI

2000-luku

KIINTEISTÖTUNNUS

905-17-9903-1

NYKYINEN KÄYTTÖTARKOITUS

Matonpesupaikan varistorakennus

PYSYVÄ RAKENNUSTUNNUS

-

RAKENNUTTAJA

Vaasan kaupunki

ARKKITEHTUURIN LUONNEHDINTA

Rakennus on suorakaiteen muotoinen, harjakattoinen, teräsrakenteinen, peltiverhoiltu rakennus. Katteena on harmaa pelti. Kevytrunkoinen rakennus jäljittelee maksiinien ilmettä harjakaton ja värityksen osalta.

ARVOT

Rakennuksella ei ole arkkitehtonista, kaupunkikuvalista tai kulttuurihistoriallista arvoa.

RAKENNUS NUMERO 14: MANSIKKASAAREN JÄÄTELÖKIOSKI



RAKENNUSVUOSI

2000-luku

KIINTEISTÖTUNNUS

905-17-9901-0

NYKYINEN KÄYTTÖTARKOITUS

Jäätelökioski

PYSYVÄ RAKENNUSTUNNUS

-

RAKENNUTTAJA

-

ARKKITEHTUURIN LUONNEHDINTA

Kevytrakenteinen ja siirrettävä kioskirakennus on arviolta 2010-luvulta. Yksinkertainen rakennus on suorakaiteen muotoinen, pulpettikattoinen, teräsrakenteinen ja levyverhoiltu. Rakennus on väriykseltään vaalea. Katteena on harmaa pelti.

ARVOT

Rakennuksella ei ole arkkitehtonista, kaupunkikuvalista tai kulttuurihistoriallista arvoa.

4.2 Alue ja ympäristö

Selvityksen kohteena olevalla alueella on tehty yleispiirteinen nykytilakatselmus marras-joulukuun vaihteessa 2022. Oheisessa kaaviossa on esitetty alueen nykyiset toiminnalliset vyöhykkeet ja ominaispiirteet pääpiirteissään sekä merkittävimmät rakenteet ja rakennelmat. Kaavioon on lisäksi merkitty nykytilan dokumentointivalokuvien kuvauspaikat. Rakenteita ja rakennelmia on säilynyt sekä aiemmasta satama- ja telakkatoiminnasta että viime vuosikymmenten virkistyskäytöstä. Alueella on aiemmin suoritettu arkeologinen vedenalaisinventointi, jossa erityisesti laiturirakenteita ja veden alle ulottuvia telakkarakenteita on analysoitu tarkemmin.¹¹¹ Osa kaavion pohjana olevaan Vaasan kaupungin kantakarttaan merkityistä telakkarakenteista ja laitureista on sittemmin purettu. Alueen ominaispiirteet, rakenteet ja rakennelmat on esitetty pääasiassa dokumentointivalokuvien ja kuvatekstein. Lisäksi alueen piirteiden muuttumista ja kehittymistä on paikoin havainnollistettu historiallisin valokuvarinnastuksin.

Alueen vyöhykkeet koostuvat pääosin kolmesta kerrostumasta: 1800-luvun mittaan ja 1900-luvun alkuvuosina valmistuneista satamatoimintaan liittyvistä alueista makasiinirakennuksineen, 1900-luvun puolivälin molemmin puolin telakkatoimintaa varten rakennetuista alueista rakennuksineen ja rakenteineen sekä myöhemmistä virkistyskäyttöä palvelevista alueista toimintoineen. Laiturirakenteet ja makasiinit Palosaaren salmen molemmin puolin kertovat alueen alkuperäisestä satamatoiminnasta, ja Mansikkasaaren telakkatoimintaa palvelevat kookkaat betonirakennukset ja -rakenteet alueen telakkateollisuudesta. Molemmat ovat maisemallisesti ja kulttuurihistoriallisesti tärkeitä, ja määrittelevät tasavahvoina alueen kerroksellista identiteettiä. Myöhempiä kerrostumia ovat saaria yhdistävät silta ja maapenger, uimaranta, pienvenelaiturit ja puistoalueet.

¹¹¹ Salo, E. et al., 2015.

- (A) Salmipuiston vyöhyke
- (B) Palosaaren salmen rantavyöhyke
- (C) Manikkasaaren pohjoisosa (telakka-alue)
- (D) Manikkasaaren eteläosa
- (E) Pikisaari



- | | |
|---|--|
| 1 Veneenlaskupaikka | 10 Onkilahden konepajan telakan raiteet, 1900-luvun alku |
| 2 Puustoinen puistoalue | 11 Wärtsilän telakan raiteet, 1940-luku |
| 3 Merimuseon ympäristö ja kivihaarkkopintainen rantamuuri | 12 Wärtsilän laivanrakennusalusta, 1940-luku |
| 4 Leikkipuisto ja pelikenttä | 13 Wärtsilän laivanrakennusalusta, 1940-luku |
| 5 Veneiden talvisäilytysalue | 14 Mansikkasaaren uimaranta |
| 6 Puiet laiturerakenteet | 15 Mansikkasaaren puisto |
| 7 Mansikkasaaren silta, n. 1960-luvun vaihe | 16 Mansikkasaaren venelaiturit |
| 8 Telakkahallin piha-aukio | 17 Mansikkasaaren aallonmurtaja |
| 9 Telakan suojahuone, 1941 | 18 Pikisaaren aallonmurtaja |

1



2



↑↑ Salmipuisto jatkuu Salmikadun suuntaisena viheralueena, joka palvelee virkistysalueena koko Palosaarta. Puisto laskee melko jyrkästi kohti rantaa. Suhteellisen väljästi rakennettu kerrostaloalue rajautuu Salmikatuun välittömästi sen itäpuolella.

↑ Salmipuiston keskellä on leikkipuisto ja pelikenttä, joita erottaa toisistaan kapeat istutusalueet. Aluetta rajaa myös istutettujen puiden rivi. Kenttä on merkitty jo vuoden 1945 karttaan. Se sijaitsee entisellä pakkahuoneen aukiolla.

5



4



↑↑ Rahkolan tehdasalue sijaitsee selvitysalueen viereisellä tontilla Sundin rannan pohjoisosassa. Tehdasalueen vanhimmat rakennukset ovat puisia entisen teurastamon rakennuksia. Tontin ja Salmipuiston välissä kulkee polku, joka johtaa rannan venepaikalle. Venepaikan eteläpuolella sijaitsee 1960-luvulla naisten uimahuone.

↑ Merimuseon rakennukset Salmipuistossa. Museon pihalla on lahjoituksena saatuja, merenkulkuun liittyviä esineitä. Merimuseon kohdalla laiturirakenne poikkeaa muusta rannasta sen ollessa kiveä. Maa nousee melko jyrkästi itään kohti Salmikatua. Puistoalueella on kallioon kiinnitettyjä rautakiinnikkeitä purjelaivojen kallistusta varten, ja ne ajoittuvat 1800-luvun lopulle. Kivien päälle asetetut kuulat havainnollistavat maan kohoamista alueella.

5



6



↑↑ Mansikkasaaren ja Palosaaren Sundi kuvattuna kohti pohjoista. Merimuseon rantamakasiinit näkyvät oikealla. Vasemmalla on Vaasan kaupungin omistama ja paikalliselle moottorikelkkaseuralle vuokrattu makasiini.

↑ Palosaaren Sundi kuvattuna etelään. Purjehdusseuran makasiinit näkyvät vasemmalla. Purjehdusseuran varaston rannanpuoleisessa päädysässä on lisärakennus, jossa toimii kesäisin kioski ja bensa-asema. Oikealla ovat Mansikkasaaren venelaiturit ja aallonmurtaja.



↑↑ Mansikkasaaren makasiini kuvattuna vastarannalta Merimuseon päärakennukselta. Makasiinin julkisivut ovat säilyneet hyvin alkuperäisessä asussaan. Makasiini on perustettu vedenalaisen hirsiaarkun ja louhetäytön päälle.

↑ Mansikkasaaren makasiini kuvattuna vastarannalta vuonna 1957. Oikeanpuoleinen pienempi makasiini on purettu vuoteen 1970 mennessä. Etualalla on nostolaite Palosaaren puolella salmea. VMM.

5



↑ Merimuseon rantamakasiinit perustuksineen ja laiturirakenteen muodostavat eheän ja historiallisen rantamaiseman. Laiturirakenne on kiveä.

→ Sama maisema 1900-luvun alkupuolella. Rakennusten kussakin osassa on oma piippu ilmeisesti ilmanvaihtoa varten. Pieni itäinen hirsirakennus on myöhemmin hävinnyt. VMM.

↓ Mansikkasaareen johtava silta on rakennettu 1960-luvun taitteessa. Oikealla on purjehdusseuran makasiinin vieressä kaupungin vuokraamia veneiden talvisäilytyspaikkoja. Rannan laiturit ja kivipengerrys muodostavat yhtenäisen maisemallisen elementin, joka juontaa juurensa Palosaaren 1800-luvun satama-aikaan.



8





↑ Wärtsilän telakan hallirakennuksen pohjoisosaa ympäröi tasainen kenttä, joka on ollut autoliikenteen kulkuväylää. Alemmassa kuvassa näkyvä, 1940-luvulla rakennettu siipi on purettu 2020–2021 aikana ja jättänyt aukon julkisivuun. VMM.

← Telakkahalli kuvattuna vuonna 1987, jolloin telakkatoiminta Mansikkasaarella oli päättynyt. Taustalla näkyy telakkahallia ja sen jatkeena myöhemmin purettuja betonisia telakkarakenteita. VMM.

10



11



↑↑ Wärtsilä telakalle K.A. Karjalaisen vuonna 1941 suunnittelema suojahuone on osittain säilynyt, vaikka sen päälle rakennettu varasto ja vintturihuone on purettu. Suojahuoneeseen on käynti kuvassa vasemmalla näkyvän portaan kautta ja oikealla sijaitsevasta ovesta.

↑ Onkilahden konepaja rakennutti Mansikkasaareen lukuisia laivanrakennusta palveleita rakenteita 1900-luvun alussa. Näihin kuuluu kuvassa näkyvä vesillelasku- ja nostoluiska, jossa on rautakiskot betoniperustuksen päällä. Muita vastaavia ei ole säilynyt Wärtsilän konepajan ajalta. Vanhojen asemapiirustusten mukaan Wärtsilän aikana ei tehty uudisrakenteita saaren pohjoiskärjessä entisen puuverstaan viereisellä alueella.

12



13



↑↑ Entinen Wärtsilän konepajan telakkahalli kuvattuna Pikisaaren aallonmurtajan päästä itään. Telakkahallin ja sen lähiympäristön huonokuntoisia tiili- ja betonirakenteita on purettu vuosien 2019–2020 aikana Vaasan kaupungin toimesta.

↑ Mansikkasaaren telakkatoimintaan kuulunut laivanrakennusalusta rakennettiin Wärtsilän konepajan aikana 1940-luvulla. Taustalla veden alle jatkuvat telakan vesillelaskuraiteet ovat samalta ajalta.

14



15



↑↑ Mansikkasaaren uimaranta jatkuu yhtenäisenä Mansikkasaaresta Pikisaareen johtavan maakannaksen viertä. Matala hiekkaranta-alue erottuu visuaalisesti muista saarien osista.

↑ Pikisaaren aallonmurtajan sisärannassa on laiturirakenteita, jotka on kiinnitetty metallisten ulokepalkkien päälle. Aallonmurtajaa kiertää läntisessä reunassa matala kivimuuri, idässä laiturien alueella tukirakenteina toimivat kivilohkarelademat.

5. Yhteenveto ja johtopäätökset

HISTORIA

Selvitysalueen eli Palosaaren Sundin rannan ja Mansikkasaaren merkittävimpin historiallisiin vaiheisiin kuuluvat 1700–1800-lukujen satamatoiminta Vaasan kaupungin pääsatamana, 1800–1900-lukujen veneveistämis- ja myöhemmin teollinen telakkatoiminta. Viimeisinä vuosikymmeninä alueen luonne on muuttunut kohti yleistä virkistys- ja vapaa-ajan aluetta.

Vuonna 1765 tapulikaupunkioikeuksien myötä alkoi ulkomaankauppa Vaasassa. Tämän jälkeen vuonna 1785 kaupungin satama siirrettiin Palosaareen, minkä johdosta satamaan kytkeytynyt teollinen, logistinen ja kaupallinen toiminta laajenivat aina 1800-luvun lopun kukoistuskaudelle saakka.

Palosaaren sataman vaiheet kytkeytyvät 1852 tapahtuneen Vanhan Vaasan palon jälkeiseen Vaasan kaupungin siirtämiseen ja kasvuun Klemetsön niemimaalla, aiempaa lähempänä Palosaaren satamaa. Satamatoiminnan kukoistuskauden jälkeen erityisesti meriteitse tapahtuvan kaupunkikäynnin hiipuesssa alueen telakka- ja laivanvarustustoiminta vahvistuivat. Laivanveistämön toimintaa oli ollut C.G. Wolffin toimesta Palosaaren Sundin rannassa 1830-luvulta ja Mansikkasaarella 1840-luvulta lähtien. Onkilahden konepaja aloitti telakkatoiminnan Vaasan Veneveistämön paikalla vuonna 1881. Lopulta 1940-luvulla Mansikkasaarella aloitti Wärtsilän konepaja, joka toimi aina vuoteen 1982 asti.

Palosaaren asemakaavallinen kehitys alkoi varsinaisesti vuodesta 1855, jolloin Carl Axel Setterberg laati Vaasalle uuden asemakaavan. Tässä kaavassa 1800- ja 1900-lukujen vaihteessa kaupunki alkoi kaavoittaa Palosaarta itäisiltä teollisuusalueilta läntistä sisämaata kohti. Vuonna 1901 K. A. Lassenius laati Palosaareen uuden kaavan, jota jatkettiin 1910-luvulla. Sotien jälkeen saari oli jo kokonaan kaavoitettu.

OMINAISPIIRTEET

Palosaaren vanhan sataman rantamakasiinit muodostavat perustuksineen ja laiturirakenteineen historiallisen rantamaiseman. Tähän

maisemaan kuuluu olennaisena osana Sundin rannan ja Mansikkasaaren välille jäänyt kapea salmi, jonka molemmille rannoille on ollut rakennettuna makasiineja. Salmessa on harjoitettu satamatoimintaa 1800-luvulla ja pienempää kalastustoimintaa jo ennen tätä.

Selvitysalueen rakennuskanta on kerroksellista. Vanhin makasiini on rakennettu 1700-luvulla ja siirretty alueelle Vanhasta Vaasasta. Suurin osa makasiineista ajoittuu satamatoiminnan kasvun aikaan 1800-luvun lopulle, jolloin varastoja rakennettiin paljon. Mansikkasaaren telakkatoiminnan rakennuskanta ja rakenteet ajoittuvat pääasiassa 1940-luvulle. Rakenteet ja telakkahalli muodostavat raunionomaisen kokonaisuuden, josta saa käsityksen siitä, millaista Mansikkasaaren pohjoisosan telakkatoiminta on Wärtsilän ja sitä ennen Onkilahden konepajan aikana ollut.

Alueen rakennuksia yhdistävä piirre on niiden – vuosikymmenten mittaan vaihdelleiden – käytännön tarpeiden sanelema luonne ja käytännölläisyys. Rakennuksia on lisätty ja purettu tarpeen mukaan. Kiinnostava yhtymäkohta vanhojen hirsimakasiinien ja telakkahallin välillä on rakennusten modulaarisuus: pitkänomaiset rakennukset koostuvat yksiköistä, joita on tarpeen mukaan voitu lisätä tai poistaa. Toistuvan yksikön kokoa ovat määritelleet yhtäällä hirsien pituus ja toisaalla betonipalkkien jänneväli.

SÄILYNEISYYS

Mansikkasaaren ja Palosaaren Sundin rannan satamamakasiineista on purettu suurin osa satamatoiminnan hiivuttua ja makasiinien käytön päätyttyä. 1800- ja 1900-lukujen vaihteessa Palosaaren Sundin rannassa oli 30 makasiinia, vuoden 2022 inventoinnissa niitä oli seitsemän. Mansikkasaaren entisen telakan rakennuksista suuri osa on myös purettu telakkatoiminnan päätyttyä. Kookas, 1910-luvulla rakennettu puuverstas paloi vasta 1990-luvulla. Viimeisin muutos toteutettiin 2020–2021, kun huonokuntoisia betoni- ja tiilirakenteita purettiin. Tällöin purettiin mm. telakkarakennuksen 1940-luvun lisärakennus ja 1960-luvun laajennus, josta säilytettiin

vain kantava betonirakenne. Jäljelle osittaisina jääneet telakkahalli, suojarakennus ja vesillelasku- ja nostoluiskarakenteet kiskoineen ajoittuvat pääasiassa 1940-luvulle. Osa Mansikkasaaren luoteisosan vesillelasku- ja nostoluiskarakenteista kuitenkin vaikuttaisi olevan Onkilahden Konepajan aikakaudelta 1900-luvun alusta. J. Branderin 1940-luvulla suunnitteleman telakkahallin arkkitehtuurin pääpiirteet näkyvät vielä rakennuksen pitkässä harjakattoisessa rakennusmuodossa, tiilijulkisivussa ja tasaisesti toistuvissa, kookkaissa ikkuna-aukokuksissa. Siinä missä rantojen hirsimakasiinit ja laiturit kuvastavat edelleen vanhaa satamatoimintaa, on Wärtsilän telakka-ajan fyysisiä jäänteitä halli, suojuhuone sekä laivanrakennustoimintaa palvelleet betonirakenteet kiskoineen ja väkipyörineen.

Selvitysalueella yhä olevat makasiinit ovat säilyneet pääasiallisesti hyvin, ja niiden punaiseksi maalatut julkisivut ovat yhtenäiset. Merimuseon omistamia makasiinirakennuksia on korjattu säilyttävällä otteella. Museon päärakennuksen sisätiloissa on tehty laajempia muutoksia museotoimintaa varten 1980-luvulla. Purjehdusseuran makasiineista päärakennuksessa on toteutettu merkittävä julkisivun ja sisätilojen muutos 1950-luvulla, jolloin rakennuksesta tehtiin paviljonki ja yläkertaan lisättiin asunto. Ikkunoita lisättiin ja kattomuotoa muutettiin. Ainoa Mansikkasaarella jäljellä oleva makasiini ja Sundin rannan eteläisin makasiini ovat säilyneet hyvin alkuperäisessä asussaan. Selvitysalueen kahdesta 1900-luvun alkupuolella rakennetusta tiilimuuntamosta toinen, Salmikadun varrella sijaitseva, on säilynyt.

ARVOT

Selvitysalueen rakennuksia alustavasti arvotettaessa on painotettu niiden arkkitehtonista, kaupunkikuvallista ja maisemallista merkitystä sekä kulttuurihistoriallisia arvoja.

Käpy ja Simo Paavilaisen vuonna 2008 tekemässä Palosaaren kampuksen ja salmen kulttuuriympäristöselvityksessä Mansikkasaaren telakkahalli on todettu paikallisesti arkkitehtonisesti

ja kulttuurihistoriallisesti merkittäväksi rakennukseksi. Tämän voidaan katsoa pitävän edelleen paikkansa, vaikka rakennuksen osia on purettu viime vuosina kaupungin toimesta. Osittain raunioituneet telakkahalli sekä väestönsuoja ovat Mansikkasaaren viimeiset telakkatoiminnan ja Wärtsilän ajalta säilyneet varsinaiset rakennukset.

Vuoden 2008 selvityksessä on myös todettu Sundin rannan pohjoisimpien rantamakasiinen muodostavan poikkeuksellisen ehjän arkkitehtonisen kokonaisuuden, joka kertoo teollisuuden ja kaupankäynnin kehityksestä maassamme. Samanlainen kokonaisuus, Sundin rannan eteläinen makasiinipari on jo suojeltu asemakaavassa merkinnällä sr-3. Kaikki kahdeksan selvitysalueella säilynyttä makasiinia ovat kulttuurihistoriallisesti arvokkaita. Yhtenäinen hirsimakasiinien ryhmä Palosaaren salmen molemmin puolin sekä Mansikkasaaren telakkatoimintaa palvelleet kookkaat betonirakennukset ja -rakenteet ovat maisemallisesti ja kulttuurihistoriallisesti tärkeitä, ja ne määrittelevät tasavahvana alueen nykyistä, kerroksellista identiteettiä.

Mansikkasaari ja Palosaaren salmen ranta ovat osa valtakunnallisesti merkittävää rakennettua kulttuuriympäristöä, RKY-aluetta Palosaaren satama-, telakka- ja tehdasalue. Muutosherkkää ja arvokasta aluetta tarkastelualueella ovat etenkin Palosaaren Sundin ranta ja Mansikkasaaren itäinen ranta sillan pohjoispuolella. Ne muodostavat miljööltään omaleimaisen ja historiallisen satamarannan laiturerakenteineen ja makasiinirakennuksineen. Suurin osa vilkkaimman satamatoiminnan aikaisista makasiineista on hävinnyt, ja ranta on ollut aiemmin selvästi tiiviimmin rakennettu. Näin ollen alueelle on mahdollista sovittaa lisärakentamista, jossa pidättäydytään aiemman rakennuskannan mitta- ja materiaalimaailmassa. Mansikkasaaren pohjoisosaa kestävä lisärakentamista joustavammin, mutta kookkaiden rakennusten ja rakennelmien maisemallisesti merkittävä asema olisi alueen identiteetin säilymisen kannalta säilytettävä.

Lähteet

ARKISTOLÄHTEET

Kansallisarkisto (KA):

Vanhoja karttoja ja asemakaavoja

Kansalliskirjasto (KK):

Vanhoja karttoja

Museovirasto, Finna (MV):

Historiallisia valokuvia

Pohjanmaan museo (PM):

Historiallisia valokuvia ja piirustuksia

Vaasan karttapalvelu (VKP):

Voimassa olevia asemakaavoja ja ortoilmakuvia

Vaasan kaupungin keskusarkisto (VKKA):

Vanhoja karttoja

Vaasan kaupungin rakennusvalvonnan arkisto (RakV):

Rakennuslupapiirustuksia

Vaasan Maakunta-arkisto (VMA):

Vanhoja karttoja

Vaasan Merimuseon arkisto (VMM):

Palosaaren ja Mansikkasaaren sataman vanhoja valokuvia, pienoismalli sekä näyttelymateriaalia

KIRJALLISET LÄHTEET

Arkkitehtitoimisto Käpy ja Simo Paavilainen. 2008. *Palosaaren kampuksen ja salmen kulttuuriympäristöselvitys*. 61 s.

Ehrström, P. 2005. *Brändö- en stadsdel med själ*. 288 s.

Helsingin Sanomat. 1982. 14.8.1982, s. 21.

Mansikkasaaren telakka Konepaja P. Niemelle.

Helsingin Sanomat. 1986. Vaasan Mansikkasaareen luonnostellaan asuinalueita. HS 6.10.1986, s. 11.

Helsingin Sanomat. 1989. Vaasan myyntilistalla nyt Mansikkasaari. HS 2.11.1989, s. 16.

Helsingin Sanomat. 1996. Mansikkasaaresta hierotaan vaihtokauppaa Vaasassa. HS 19.12.1996, A 12.

Höglund, K. 1998. *Vaasan XVII:n kaupunginosan, Palosaaren salmen ja Mansikkasaaren rakennusinventoinnin (1988 ja 1993) täydennys 1998*. Pohjanmaan museo 11.9.1998.

Kallenautio, J, Wester, H., Hirvonen, P., Andersson, K. & Piispala, E. 2006. *Vaasan historia IV 1852–1917*. 728 s. Vaasan kaupunki.

Kujala, M., Nieminen, H., Aromaa, E., Blomqvist, A. & Kaijasilta, L. 2010. *Vaasan kulttuuriympäristöselvitys*. 136 s. Vaasan kaupunki, kaupunkisuunnittelu.

Lindström, P. 2011. Hartman – 150 vuotta kaupankäyntiä. 125 s. Oy Arkmedia Ab, Vaasa.

Lintala, Matti. 2022. Suullinen tiedonanto 1.12.2022.

Louhelainen, M. K., Koskimies K., Grönbacka, R., Herala, P., Näsman, C., Nedermo, B., Autio, K. (2015). *Vaasa ja meri: Välähdyksiä kaupungin elämästä 1880-1960 = Vasa och havet: glimtar ur livet i staden 1880-1960*. 297 s. Scriptum.

Luukko, A. 1979. *Vaasan historia II*. Vaasan kaupunki. 767 s. Vaasa Oy.

Mäkelä, A. 1985. *Vaasan historia III*, 1809–1852. Vaasa: Vaasan kaupunki.

Onkilahden Konepaja Osakeyhtiö 12.9.1917, 161–162. <<https://vasaensis.vaasa.fi/ekirjasto/fi/files/original/508ff45e73614361ecb6be693b6d2a53.pdf>>. [haettu 15.2.2023]

Orhanen, Outi. 2016. *Palosaaren teollisuusalue, Rahkola ja Saippuan alueet. Inventoinnin päivitys*. Vaasa: Pohjanmaan museo.

Palosaaren satama-, telakka- ja tehdasalue, Valtakunnallisesti merkittävät rakennetut kulttuuriympäristöt, RKY, 2009. <http://www.rky.fi/read/asp/r_kohde_det.aspx?KOHDE_ID=1710>. [haettu 15.2.2023].

Peltonen, J. 1988. *Vaasalaisia teollisuusrakennuksia*. 37 s. Pohjanmaan museo, *raportteja I*.

Pohjalainen. 1986. Mansikkasaaren vaihtoehdot luonnoksina. 11.9.1986, s. 8.

Pörssitieto. Verkkosivusto Vaasan poistuneista pörssiyhtiöistä. <<https://www.porssitieto.fi/poistuneet> Sisältää artikkelit Onkilahden Konepaja Osakeyhtiö>. [haettu 15.2.2023]

Ruusa, Viljanen, Rossi. 2013. *Vanhan Vaasan satama. Kulttuuriympäristöselvitys*. 28 s. Pohjanmaan museo.

Salo, E., Huttunen, M., Peltokorpi, V. 2015. *Vaasan Mansikkasaaren ympäristön arkeologinen vedenalaisinventointi*. 44 s. Pintafilmi Oy.

Suomen Puu 11.01.1936 N:o 1, 19.

Suomen rakennuskulttuurin yleisluettelo. 1993.

Vaasan läänin seutukaavaliitto. 1978. *Kulttuuri- ja rakennushistoriallisesti arvokkaita kohteita Vaasan läänissä*. 135 s.

Vaasan merimuseo (s.a.). <<https://www.museiportalosterbotten.fi/museot-a-o/museo/86-vaasan-merimuseo#!prettyPhoto>>. [haettu 15.2.2023]

Vaasan Palosaaren salmen alueen ideakilpailu, arvostelupöytäkirja, 2011. 22 s. Vaasan kaupungin kaavoitus. Vaasan kaupunki.

Vaasa, poistettu kiinteä muinaisjäänös (ei rauhoitettu), Mansikkasaari, pohjoisosa. Kulttuuriympäristön palveluikkuna, Museovirasto. <https://www.kyppi.fi/palveluikkuna/mjreki/read/asp/r_kohde_det.aspx?KOHDE_ID=2520>. [haettu 15.2.2023]

Viljanen, K. & Vuolteenaho, H. 1986. *Vaasan kaupungin rakennusperinneselvitys*. 115 s. Vaasan kaupunkisuunnitteluvirasto. Vaasan kaupunki.

Waasan asianajotoimiston viikkolista 27.11.1903 N:o 48, 4.

Öst, S., J. Ossi & T. Airola (2000). *Rakennusperinneselvitys*. 175 s. Pohjanmaan museo, kaupunkisuunnittelu.

KAAVA- JA KARTTALÄHTEET

Brändölandet och holmar derinvid, inom Mustasaari socken, Korsholms härad och Wasa län, Valter Henrik Juvelius, 1893, VMM.

Karta öfer Brändö landet. Johan Fredrik Holmin laatima Palosaaren itäosan kartta vuodelta 1850. VKKA.

Karta öfver Brändölastageplats lydande under Nikolaistad, A. F. Berger, 1869. VKKA.

Kopia af karta öfver Brändö landet. Vaasan maakunta-arkisto, Svenska österbottens landskapsförbund L 138.

Maanmittari Petter Tranan laatima kartta Mansikkasaaren rakennuskannasta vuodelta 1796, Vaasan maakunta-arkisto: Vaasan Maistraatin arkisto N:o 79a, L 159.

Maanmittari Petter Tranan laatima kartta Mansikkasaaren varhaisimmista toiminnoista vuodelta 1796, Vaasan maakunta-arkisto: Vaasan läänin maanmittauskonttorin arkisto, 16:44. Mercator 13.06.1936, N:o 11, s. 239.

Nikolainkaupungin asemakartta, K. A. Lassenius, 1907, Lilius & Hertzberg, Suomen rautatiemuseon karttakokoelma, Finna.

Pitäjänskartta, 1331 09 Mustasaari, mittaukset 1846, kartan viimeistely 1891, Digihakemisto.

Plan af Nikolaistad 1850, Alvin-portal.

Plan af Nikolaistad 1855, KA.

Plankarta öfver Nikolaistad, Ernst Saxén 1879, KA.

Plankarta öfver Nikolaistad, 1893, KA.

Plan-karta öfver västra delen af Brändölandet, K. A. Lassenius, 1893. VKKA.

Plankarta öfver Nikolaistad, Hj. Sjöman, 1895, Vaasan kaupunginkirjasto.

Planteckning af Magasintomterne i Brändö tillylande Vasastad upprättad år 1883, af Herman Barcker, PM.

Plan till läne residens staden Wasa, 1854, KA.

Vaasan edustan merikartta 1907–1910, KA.

Vaasan edustan merikartta 1909–1915, KA.

Vaasan kartta 1945, Lito-Björkell, KK.

Vuoden 1921 mittauksiin perustuva topografinen kartta, Maanmittaushallituksen topografinen osasto, 1922, KK.

