



**TEERINIEMEN PÄIVÄKOTI-KOULURAKENNUS**  
**RAKENNUSINVENTOINTI JA KUNTOARVION**  
**TIIVISTELMÄ**

**Vaasan kaupunki**  
**Kaavoitus**

**20.12.2021**

# SISÄLTÖ

SISÄLTÖ.....	1
1 JOHDANTO.....	2
1.1 Uuden päiväkodin tarve .....	2
2 KOHDEALUEEN YLEISKUVAUS.....	4
2.1 Sijainti kaupunkirakenteessa .....	4
2.2 Alueen kaavoitustilanne .....	4
3 RAKENNUSHISTORIA.....	6
3.1 Rakennuksen suunnittelu .....	6
3.2 Piirustukset .....	6
3.2 Valokuvia 1980-luvulta .....	8
3.3 Valokuvia vuodelta 2021 .....	12
4 RAKENNUKSEN KUNTOARVION TIIVISTELMÄ.....	16
4.1 Tehdyt korjaukset .....	16
4.1 Rakennuksessa havaittuja vikoja ja puutteita .....	16
5 JOHTOPÄÄTÖKSET .....	20
5.1 Teeriniemen päiväkotikoulurakennus suhteessa aikakauden arkkitehtuuriin .....	20
5.2 Päiväkotikoulurakennuksen merkitys Teeriniemelle .....	20
5.3 Rakennuksen nykykunto.....	20
5.4 Yhteenveto .....	21
6 LÄHTEET .....	22

# 1 JOHDANTO

## 1.1 Uuden päiväkodin tarve

Teeriniemen nykyinen päiväkotikoulurakennus on valmistunut vuonna 1982. Alakoulu toimi vielä lukuvuonna 2015–2016. Koulun lakkauttamisen jälkeen päiväkotilaajentaminen laajensi toimintansa 8-ryhmäiseksi päiväkodiksi. Koululta vapautuneet luokkatilat eivät soveltuneet pienten lasten toimintatiloiksi, joten alueen esiopeetus keskitettiin kokonaisuudessaan Teeriniemen päiväkotiin, vapautuneisiin luokkatiloihin. Ratkaisu on osoittautunut toimivaksi ja synergiaetuja on saavutettu. Lisäksi päiväkodin käytössä on ollut hyvät liikuntatilat. Teeriniemen päiväkotiin on keskitetty esiopeetus alueilta Teeriniemi, Huutoniemi, Purola ja Asevelikylä

Osana varhaiskasvatuksen palveluverkkoselvitystä (11/2019) arvioitiin yhteistyössä Vaasan talotoimen kanssa nykyisten päiväkotien kuntoa. Teeriniemen päiväkodin nykyinen rakennus vaatii lähivuosina mittavan ja kalliin peruskorjauksen, korjaustarve jopa yli 80 %. Peruskorjauksen tilanne on palveluverkkoselvityksessä priorisoitu ensimmäiseksi kohteeksi.

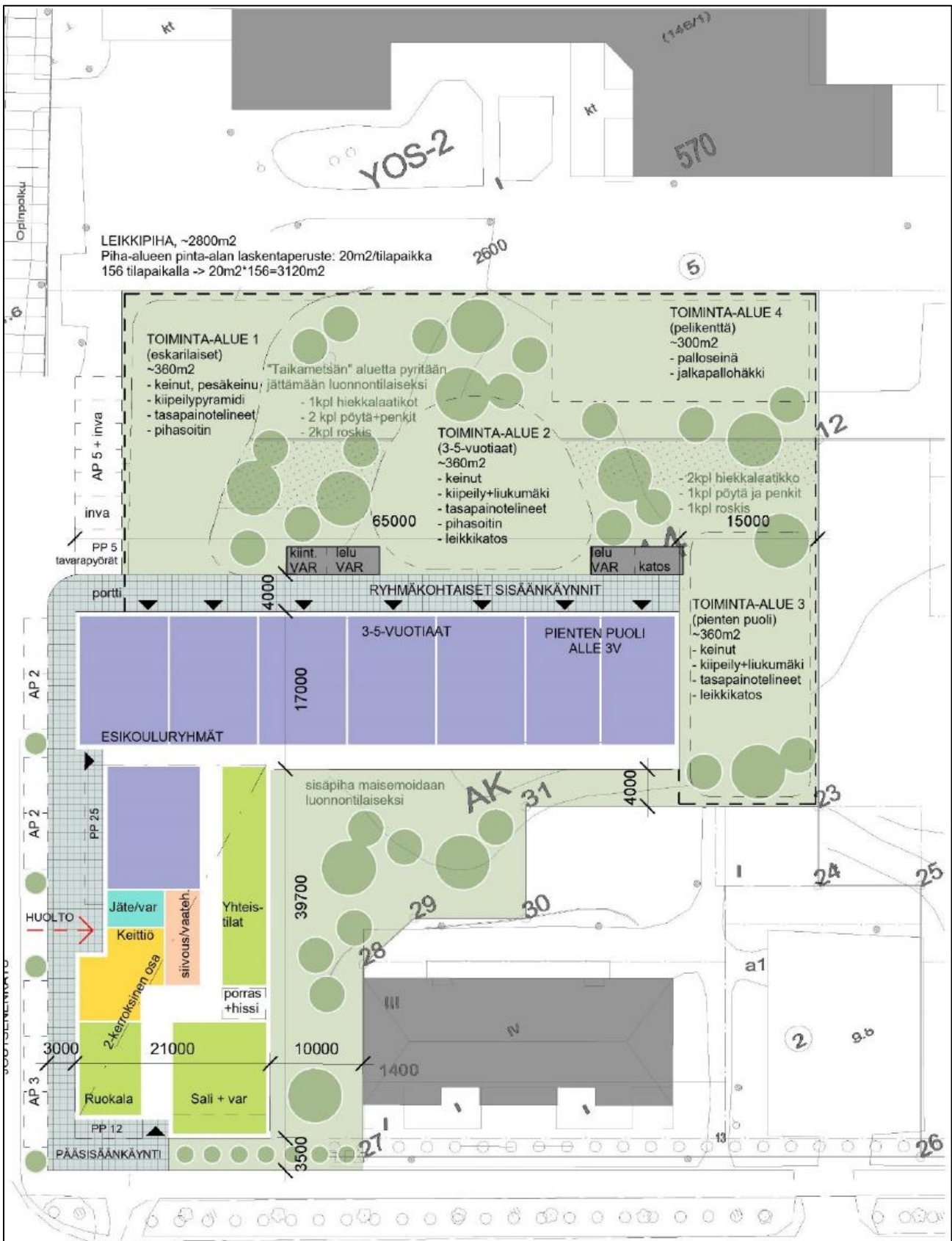
Tarveselvitysryhmän esitys hyväksyttiin Vaasan kaupungin tilahallintoryhmän kokouksessa keväällä 2020. Tämän jälkeen tarveselvitys käsiteltiin lautakunnassa ja kaupunginhallituksessa 1.6.2020. Kaupunginhallituksen tekemän hankepäätöksen jälkeen hankesuunnitelmaa alettiin toteuttaa Vaasan Talotoimen toimesta hankkeeseen kerätyn hankesuunnitteluryhmän kanssa. Hankesuunnitteluvaiheessa selvitettiin tavoitteita, tarpeita, vaatimuksia ja lähtötietoja.

Tarveselvitys hyväksyttiin hankesuunnittelun pohjaksi Tilahallintoryhmässä (THR) 24.4.2020, kasvatus ja opetuslautakunnan kokouksessa 13.5.2020 sekä kaupunginhallituksessa 1.6.2020.

Hankkeen alussa toteutusvaihtoehtoina tutkittiin uudisrakennusta tai olemassa olevan päiväkotirakennuksen peruskorjausta. Tehdyssä kuntotutkimuksissa peruskorjausasteeksi paljastui yli 80%, joten jatkokehityksessä päädyttiin uudisrakennukseen. Uudisrakennuksen rakentaminen mahdollistaa myös tilojen suunnittelun käyttötavoitteita vastaavaksi peruskorjausta paremmin.

Uudisrakennuksen sijoitusvaihtoehtoiksi valittiin kolme eri tonttivaihtoehtoa, joista kaksi sijaitsi Teeriniemellä ja yksi Huutoniemen puolelle. Valittuja tontteja arvioitiin hankesuunnitteluryhmän toimesta syksyn 2020 aikana ja sijoituspaikka päätettiin hankesuunnitteluryhmän kokouksessa 8.10.2020. Sijoituspaikaksi valittiin vaihtoehto 1, nykyisen päiväkodin vieressä sijaitseva tontti Joutsenenkatu 6:ssa. Tonttivalintaa perusteltiin hyvällä ja toimivalla sijainnilla, jossa voidaan hyödyntää jo olemassa olevia kulkuyhteyksiä sekä saattoliikennejärjestelyitä. Vaihtoehto 1 tukee

myös parhaiten Teeriniemeläisiä kohteen yhteis- ja iltakäytön synergi-  
oissa.

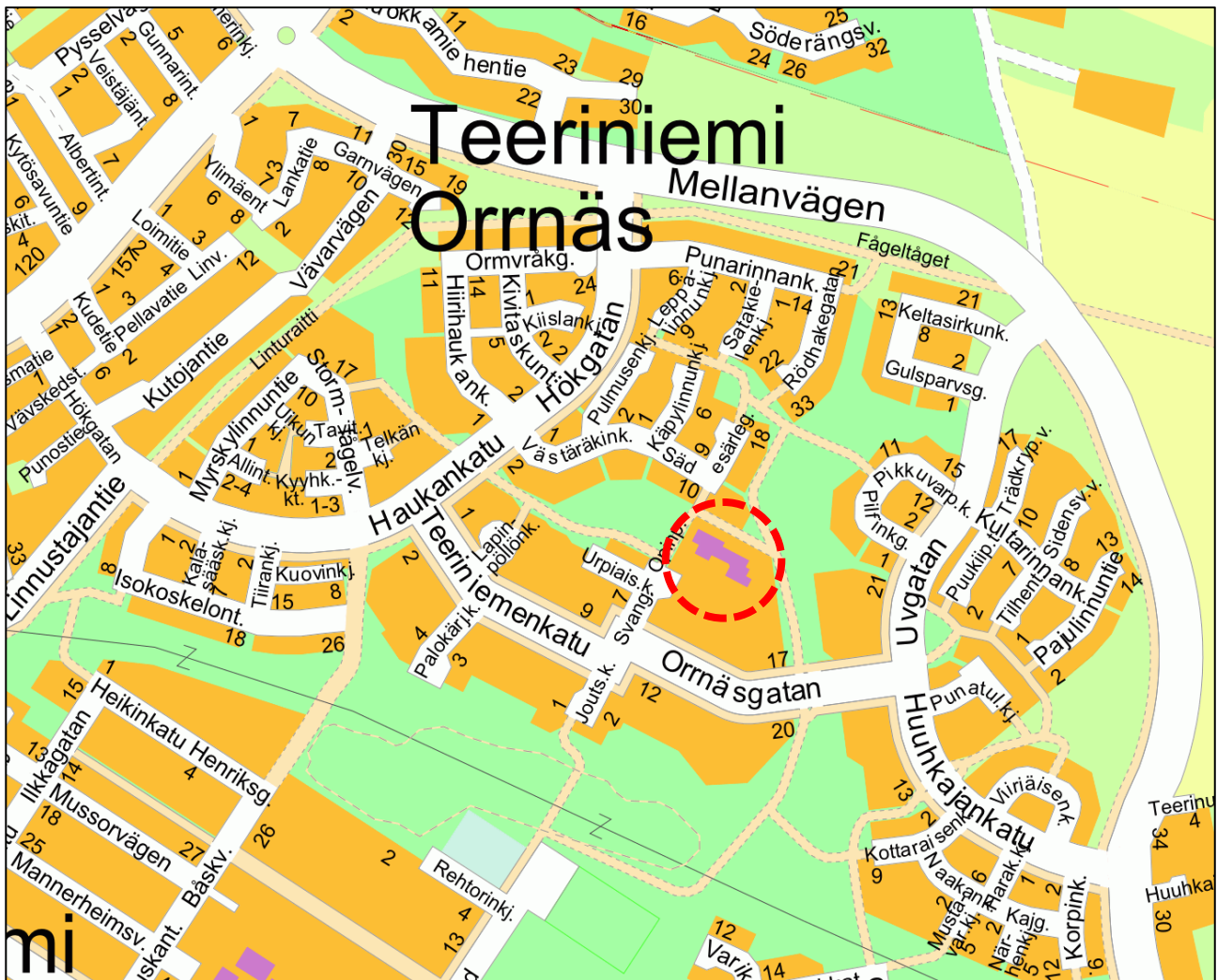


Kuva 1. Uuden päiväkodin tilakaavio (Lähde: Teeriniemen päiväkodin hankesuunnitelma 27.2.2021).

## 2 KOHDEALUEEN YLEISKUVAUS

### 2.1 Sijainti kaupunkirakenteessa

Teeriniemen nykyinen päiväkotij sijaitsee noin neljä kilometriä kaupungin keskustasta itään.



Kuva 2. Vanhan päiväkodin sijainti Teeriniemellä.

### 2.2 Alueen kaavoitustilanne

Vanhoiden asuntoalueiden elinvoimaisuuden tukeminen on osa kaupungin strategiaa ja maankäytön toteuttamisohjelmaa. Nykyisen päiväkodin läheisyyteen on tarkoitus rakentaa korvaava päiväkotij. Hanke vaatii asemakaavan muutoksen. Samassa yhteydessä tarkistetaan Teeriniemenkadun ja Joutsenkadun risteysalueen pohjoispuolen kortteleita mahdollistamalla täydennysrakentaminen eri lähipalveluille. Kaava-alueesta on tarkoitus tehdä Teeriniemen mittakaavaan sopiva kaupunginosakeskus, joka on helposti saavutettava. Kaavaluonnos on tarkoitus saada nähtäville syksyllä 2021.

Teeriniemen kaupunginosakeskuksen asemakaavoitus on tullut vireille kaupunginhallituksen suunnittelujaoston päätöksellä 8.12.2020 § 72 kaavoituskatsauksen 2021 hyväksymisen yhteydessä.

Kaupunginvaltuuston 13.12.2011 hyväksymässä Vaasan yleiskaavassa 2030 suunnittelualue on osoitettu asuinkerrostalojen alueeksi (AK), julkisten palvelujen ja hallinnon alueeksi (PY) ja yhdyskuntateknisen huollon alueeksi (ET).

Kaava-alueella on voimassa seuraavat asemakaavat:

- Asemakaava ak 505, vahvistunut 17.8.1978.
- Asemakaava ak 570, vahvistunut 18.3.1982.
- Asemakaava ak 696, hyväksytty kaupunginvaltuustossa 19.10.1987.

Ajantasa-asemakaavassa kaava-alue koostuu asuinkerrostalojen korttelialueista (AK ja AK-22), liikerakennusten korttelialueesta (AL-7), autojen säilytykseen ja pysäköintiin varatusta korttelialueesta (APH-1), opetus- ja sosiaalista toimintaa palvelevien rakennusten korttelialueesta (YOS-2), kunnallisteknisten rakennusten ja laitosten korttelialueesta (YT) sekä kaualueista.



Kuva 3. Ote Teeriniemen kaupunginosakeskuksen ajantasa-asemakaavasta.

## 3 RAKENNUSHISTORIA

### 3.1 Rakennuksen suunnittelu

Teeriniemi on rakennettu 1980-luvulla ja siellä asuu 1835 asukasta vuoden 2018 tilaston mukaan. Alue on kaavoitettu 1970- ja 1980-luvuilla ja rakentunut rivi- ja pientalovaltaiseksi alueeksi, jossa on joitakin lähipalveluja ja varsin hyvät lähivirkistysalueet. Aikakauden suunnittelukäytäntöihin kuului suunnitella kokonaisia kaupunginosia lähipalveluineen. Teeriniemellä päiväkodin ja korttelikoulun tilat sijoitettiin samaan rakennukseen lähelle alueen pääkatua.

Kohteen on suunnitellut kaupunginarkkitehti Asko Halme ja rakennus on valmistunut vuonna 1982. Rakennesuunnittelusta on vastannut Insinööri Timo Teppo, LVI-suunnittelusta Lämpötekniikan Insinööri Timo Teppo, sähkösuunnittelusta Sähkötekniikan Insinööri Timo Teppo ja sisustuksesta sisustusarkkitehti Riitta Kukkasniemi. Rakennuksen urakoitsijana on toiminut Rakennustoimisto E. Ehrs. Rakennuksen kokonaiskerrosala on 2050 k-m<sup>2</sup> ja tilavuus 7820 m<sup>3</sup>. (Lähde: Kunnallisarkkitehtuuria Vaasa 1965-1985, Asko Halme ja Jussi Hallasmaa 1986)

Asko Halme on suunnitellut vastaavanlaisen vuonna 1980 valmistuneen päiväkodin ja vuonna 1984 valmistuneen ala-asteen Kappelinmäelle.

### 3.2 Piirustukset

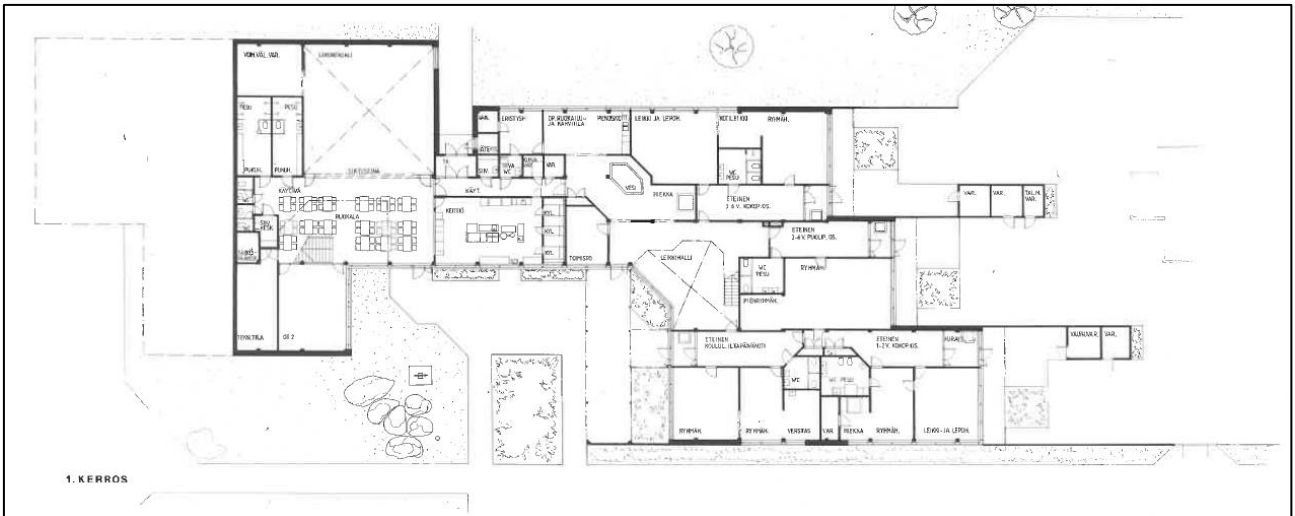
Vaasan kunnallisarkkitehtuuria vuosina 1965-1985 esittelevässä julkaisussa todetaan seuraavaa:

”Huonetiiaohjelma ja rinnetontti johtivat osittain kaksikerroksiseen ratkaisuun, jossa päiväkotiosastojen pihat aukeavat alarinteelle ja koulun pääsisäänkäynti on ylärinteellä. Rakennuksen nivelkohdassa on yhteinen keittiö. Ruokailutila voidaan yhdistää voimistelusaliiin juhla- ja kokoustilaisuuksien sitä vaatiessa.”

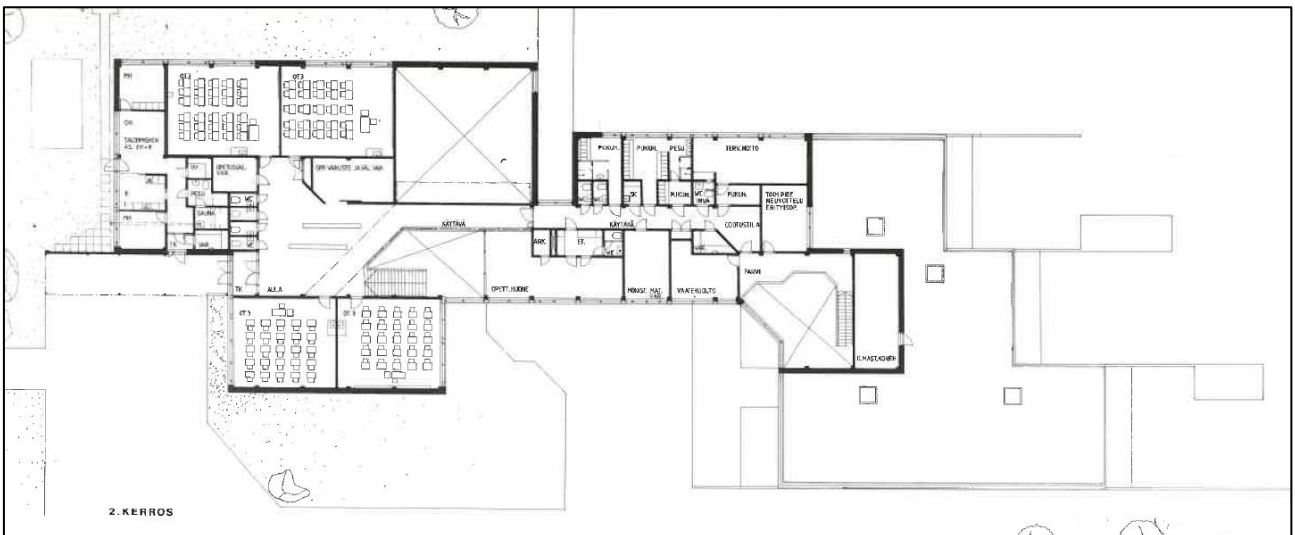
”Rakennuksen kovaa suorakulmaisuuutta on pehmennetty joillakin vinokulmaisilla muodoilla. Tällä on pyritty välttämään laitosmaisuuutta ja rikastamaan lasten tilakokemuksia. Samaa on pyritty rakennussuunnitteluun sisältyvällä arkkitehtuuria täydentävällä värisuunnitelmalla, joka muutamane seinäsommitelmineen on hiukan tavanomaista laajempi. Piha-alueiden suunnittelussa on mahdollisuuksien mukaan säilytetty alueelle tyypillinen luonto, komeat kivet mukaan lukien. Rakennukseen hankituista taideteoksista tärkein on taiteilija Eino Ruutsalon sisäpihalle ruokailutilan eteen sijoitettu kineettinen veistos ”Tuulipinnat”.

”Päiväkodin ympyröistä ja suorakaiteista muodostuva leikkihallin värisommitelma muuntuu koulun aulassa mutkikkaammaksi ja terävärytmiseksi. Maalaukset tukevat arkkitehtuuria ja sitovat tilat toisiinsa. Ehkä

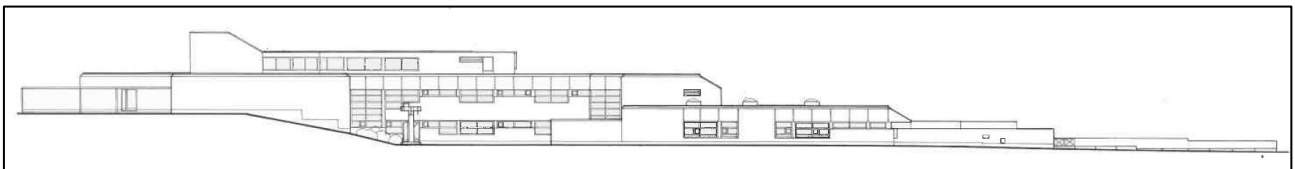
ne osaltaan myöskin vähentävät ennakkoluuloja ja kehittävät lasten ma-  
kua.”



**Kuva 4.** Päiväkoti-koulurakennuksen ensimmäinen kerros. (Lähde: Kunnallisarkkitehtuuria Vaasa 1965-1985, Asko Halme ja Jussi Hallasmaa 1986)



**Kuva 5.** Päiväkoti-koulurakennuksen toinen kerros. (Lähde: Kunnallisarkkitehtuuria Vaasa 1965-1985, Asko Halme ja Jussi Hallasmaa 1986)



**Kuva 6.** Julkisivu lounaaseen. (Lähde: Kunnallisarkkitehtuuria Vaasa 1965-1985, Asko Halme ja Jussi Hallasmaa 1986)



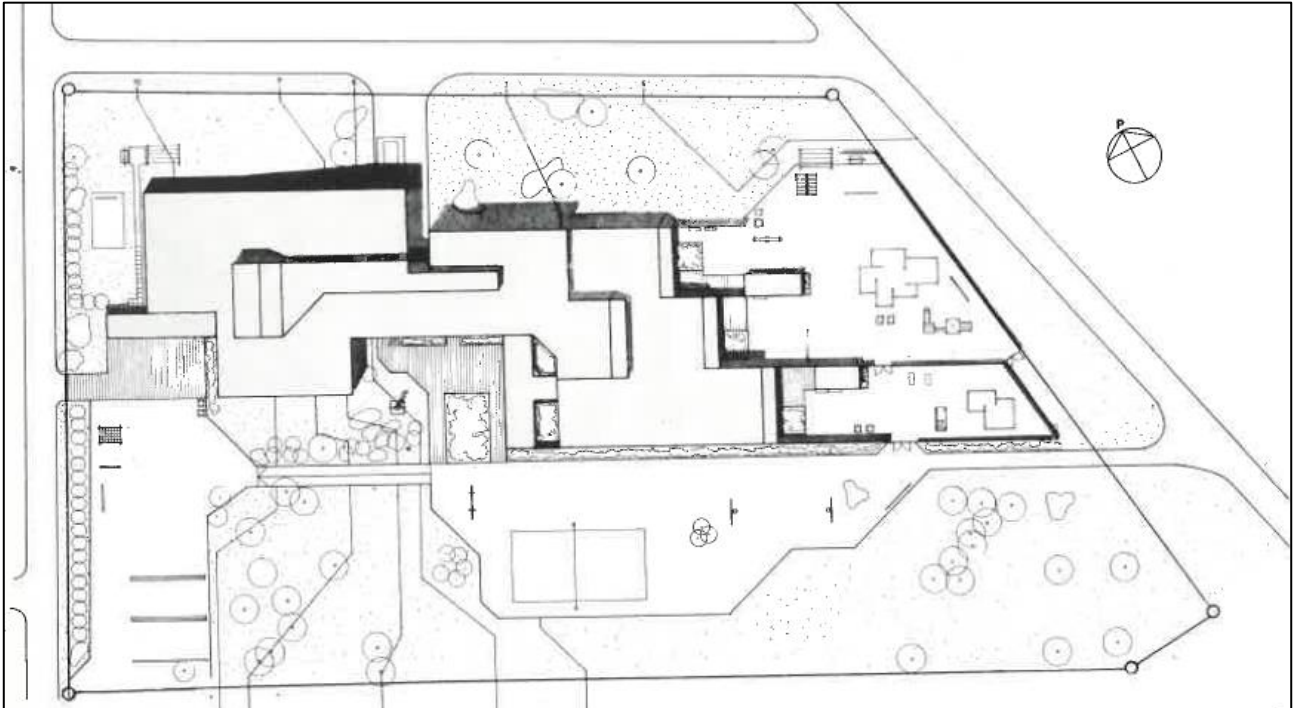
### 3.2 Valokuvia 1980-luvulta



**Kuva 7.** Viistoilmakuva (Lähde: Kunnallisarkkitehtuuria Vaasa 1965-1985, Asko Halme ja Jussi Hallasmaa 1986)



**Kuva 8.** Viistoilmakuva (Lähde: Kunnallisarkkitehtuuria Vaasa 1965-1985, Asko Halme ja Jussi Hallasmaa 1986)



**Kuva 9.** Asemapiirros (Lähde: Kunnallisarkkitehtuuria Vaasa 1965-1985, Asko Halme ja Jussi Hallasmaa 1986)



**Kuva 10.** Koulun ja päiväkodin leikkipihoja. (Lähde: Kunnallisarkkitehtuuria Vaasa 1965-1985, Asko Halme ja Jussi Hallasmaa 1986)



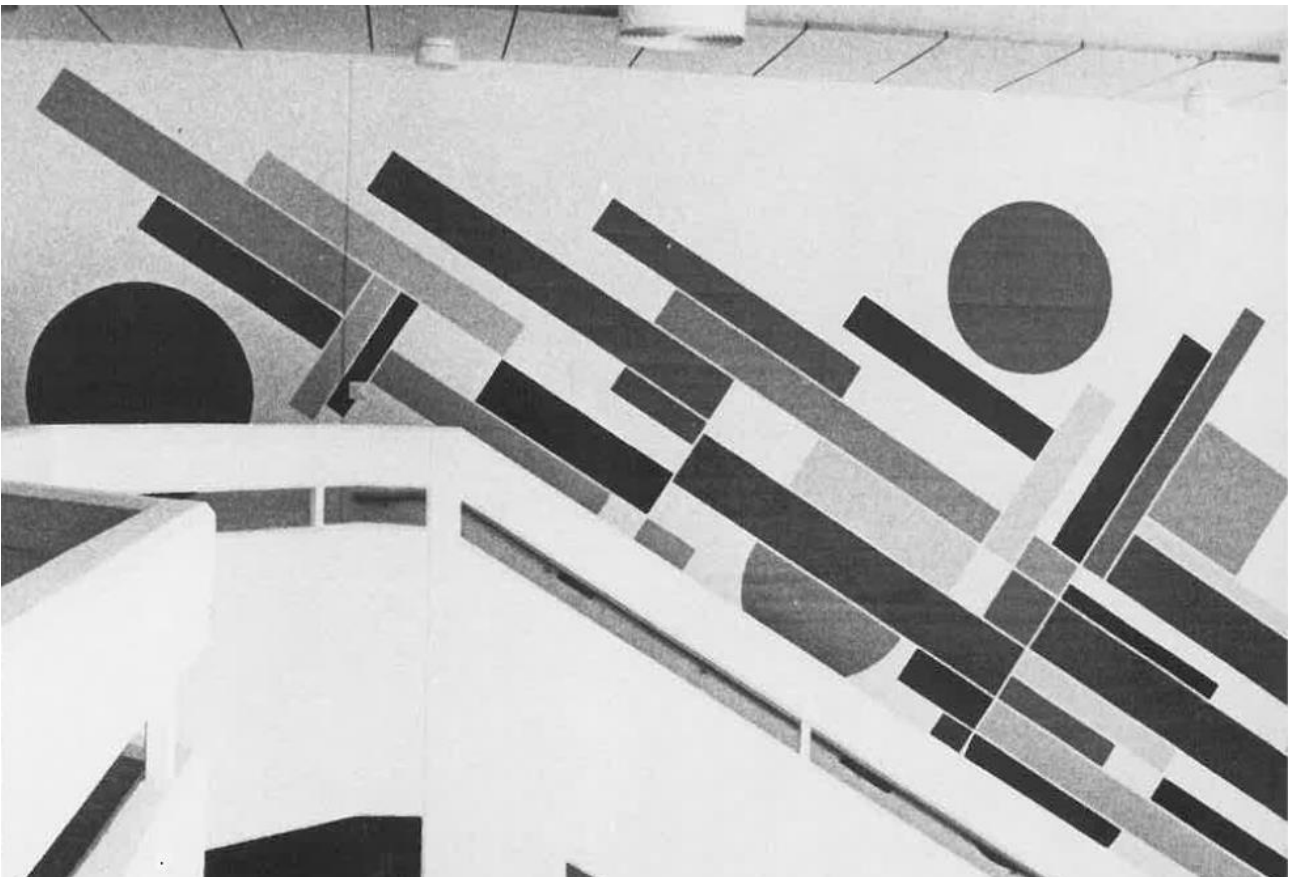
**Kuva 11.** Sisätilojen taidetta. (Lähde: Kunnallisarkkitehtuuria Vaasa 1965-1985, Asko Halme ja Jussi Hallasmaa 1986)



**Kuva 12.** Sisätilojen taidetta. (Lähde: Kunnallisarkkitehtuuria Vaasa 1965-1985, Asko Halme ja Jussi Hallasmaa 1986)



**Kuva 13.** Päiväkodin aulatila. (Lähde: Kunnallisarkkitehtuuria Vaasa 1965-1985, Asko Halme ja Jussi Hallasmaa 1986)



**Kuva 14.** Sisustusta. (Lähde: Kunnallisarkkitehtuuria Vaasa 1965-1985, Asko Halme ja Jussi Hallasmaa 1986)

### 3.3 Valokuvia vuodelta 2021



**Kuva 15.** Koulun yläpiha. (Lähde: Vaasan kaupunki, kaavoitus 2021)



**Kuva 16.** Koulun yläpiha. (Lähde: Vaasan kaupunki, kaavoitus 2021)



**Kuva 17.** Rakennuksen keskiosan pihatilaa. (Lähde: Vaasan kaupunki, kaavoitus 2021)



**Kuva 18.** Rakennuksen keskiosan pihatilaa. (Lähde: Vaasan kaupunki, kaavoitus 2021)



**Kuva 19.** Rakennuksen keskiosan katos. (Lähde: Vaasan kaupunki, kaavoitus 2021)



**Kuva 20.** Piha. (Lähde: Vaasan kaupunki, kaavoitus 2021)



**Kuva 21.** Päiväkodin kaakkoispääty. (Lähde: Vaasan kaupunki, kaavoitus 2021)



**Kuva 22.** Päiväkodin kaakkoispäädyn arkkitehtuuria. (Lähde: Vaasan kaupunki, kaavoitus 2021)



## 4 RAKENNUKSEN KUNTOARVION TIIVISTELMÄ

### 4.1 Tehdyt korjaukset

Koulun lakkauttamisen jälkeen on tiloja muutettu päiväkodin käyttöön. Vuonna 2012 tehtiin pieni laajennus, jolloin rakennettiin entisten koulun tilojen yhteyteen eteistilat ja muutettiin entinen talonmiehen asunto esiopetuksen tiloiksi. Teeriniemen päiväkodissa suoritettiin kuntotutkimus Vahanen Rakennusfysiikka Oy:n toimesta loppuvuodesta 2018.

Rakennuksessa ei ole tehty laajempaa, koko rakennuksen kattavaa peruskorjausta. Salaojajärjestelmää uusittu 2010-luvulla, 2000-luvun alussa kate on uusittu. Konsultin suosittelemat akuutit korjaukset on tehty, mm. rakenneliittymiä tiivistettiin vuosina 2019-2020.

### 4.1 Rakennuksessa havaittuja vikoja ja puutteita

#### Ulkoseinät, ovet ja ikkunat

Maanvastaiset ulkoseinissä ei ole havaittavissa sisäpuolista kosteussulkuja. Alkuperäiset ovet ja ikkunat on uusittava. Ikkunoiden ja ulkoseinien liittymien ilmatiiveydessä on merkittäviä puutteita. Niitä on korjattu vuosina 2019-2020. Ikkunoiden yläpuolisessa puupaneloinnissa ei ole tuuletusta. Tämä vaatisi julkisivuverhouksen uusimista.

#### Alapohja

Alapohjarakenne on osittain uusittava painumisen takia. Puurakenteisissa lattioissa on vaurioita



**Kuva 23.** Päiväkodin lattian painumia. (Lähde: Vaasan kaupunki ja Vahanen Rakennusfysiikka Oy 2018)

### Yläpohja ja vesikate

Yläpohjan kantavan betonirakenteen yläpuolella olevien lämmöneristysten ja puurakenteiden osalta kosteusvaurioituneita rakennusmateriaaleja ei ole vaihdettu/korjattu rakenteesta johtuen. Vesikattorakenne on toteutettu puurakenteisena ontelolaattojen ja paikkavaletun teräsbetonilaatan päälle. Vesikatto on sisäänpäin viemäroity, loivasti sisäänpäin kallistettu ja katemateriaalina on bitumikermi. Rakenteesta johtuen vesikaton korjaaminen ei ole riittävä toimenpide, vaan koko vesikatto rakenteineen olisi uusittava. Kattokaivot ja viemärit ovat pieniä. Roskasihdit ovat halkaisijaltaan pieniä ja kattokaivojen määrä vähäinen. Vedeneristysten ylösnostot ovat korkeudeltaan välttäviä. Vedenpoisto ja vesikattorakenteet tulisi uusia yläpohjan kantavaan betonirakenteeseen asti. Edellä mainituista vesikatteen puutteista johtuen katevuodoista on aiheutunut useita vesivahinkoja, joista viimeisimmät ovat keväältä 2021.



**Kuva 24.** Painumisesta aiheutuneita halkeamia seinässä. (Lähde: Vaasan kaupunki ja Vahanen Rakennusfysiikka Oy 2018)



**Kuva 25.** Painumisesta aiheutuneita halkeamia seinässä. (Lähde: Vaasan kaupunki ja Vahanen Rakennusfysiikka Oy 2018)

### Ilmanvaihto

Neljä ilmanvaihtokonetta ovat käyttökänsä lopussa. Ilmanvaihtokanavistot ovat likaisia, sisältävät mineraalivillakuitulähteitä. Kanavat kulkevat osittain lattian alla ja onteloissa ja näiden puhdistaminen vaikeaa. Ilmamäärien säätö vaatii laajoja korjaus- ja uusimistoimenpiteitä. Tehtyjen tilamuutosten myötä ilmanjakoa ei ole muutettu vastaamaan nykytilannetta. Ilmanvaihtokanavisto ei ole tiivis, mm. ontelolaattojen läpi on tehty epätiivitä läpivientejä ja ilmanvaihtokanavan läpi on tehty sähköasennuksia. Palo-osastojen välillä puuttuu palopeltejä. Ilmanvaihtojärjestelmä tulisi kokonaisuudessaan uusia konehuoneineen, rakennusautomaatioineen, kanavistoineen ja koneineen.



**Kuva 26.** Ilmastointikanavissa on mineraalivillan paloja. (Lähde: Vaasan kaupunki ja Vahanen Rakennusfysiikka Oy 2018)



**Kuva 27.** Ilmastointikanavat ovat likaisia ja kuluneita. (Lähde: Vaasan kaupunki ja Vahanen Rakennusfysiikka Oy 2018)



**Kuva 28.** Lattiassa olevia ilmakanavia (Lähde: Vahanen Rakennusfysiikka Oy 2018)

Äskettäin tehtyjen akuuttien korjauksienkin jälkeen kohteessa koetaan edelleen sisäilmaongelmaa. Sisäilma on liian alipaineinen yläpohjaan nähden, jonka takia epäpuhtauksia kulkeutuu sisäilmaan rakenteiden läpi. On arvioitu, että akuuteilla korjaustoimenpiteillä voitaisiin jatkaa rakennuksen käyttöikää noin 3-4 vuotta. Kohteeseen on perustettu kohdekohtainen sisäilmaryhmä keväällä 2021. Rakennus alkaa olla teknisen kuntosaa puolesta käyttöikänsä päässä, säilytettävää siinä on käytännössä ainoastaan osa pilareista ja palkeista.

## 5 JOHTOPÄÄTÖKSET

### 5.1 Teeriniemen päiväkotikoulurakennus suhteessa aikakauden arkkitehtuuriin

Kaupunginarkkitehti Asko Halme suunnitteli Teeriniemen koulun ja päiväkodin lisäksi mm. teknisen virastotalon, Kappelimäen päiväkodin ja koulun sekä Variskan koulun. Kaikissa näissä kohteissa näkyy 1970-luvun lopun ja 1980-luvun alkupuolen punatiiliarkkitehtuuri. Vaikka kaikki nämä rakennukset ovatkin perusluonteeltaan moderneja, niissä 1960- ja 1970-lukujen modernismin ankaraa pelkistystä on pehmennetty juuri punatiilen ja värien käytöllä, joka on Halmeen arkkitehtuurin perusta. Pohjapiirustuksissa lähtökohta on rationalismin suorakaiteisuus, jota pehmennetään usein 45 asteen käännöksillä. Suorakulmaisuuuden rikkominen osoitetaan välillä myös julkisivuissa, kuten Teeriniemen päiväkodin kattoviisteissä. Usein nämä poikkeavat viisteet on tuotu aiheiksi aulatiiloissa, joita on Teeriniemen päiväkotikoulurakennuksessaakin sijoitettu rakennusmassojen nivellyskohtiin.

Päiväkotikoulurakennus seisoo yksinään luonnon keskellä ja tarkoitus lienee ollutkin, ettei lähistöllä voi olla muita rakennuksia, jotka rikkoisivat tämän miljöösuhteen. Halmeen arkkitehtuuri on kokonaisvaltaista ja se ulottuu rakennusten kokonaisuudesta sisustuksen detaljeihin saakka. Tästä näkökulmasta hänen suunnittelemissa kohteissa voidaan pitää varsin erityisinä vaasalaisina julkisen rakentamisen esimerkkeinä, vaikka ne sulautuvat varsin heikosti muuhun rakennuskantaan.

### 5.2 Päiväkotikoulurakennuksen merkitys Teeriniemelle

Punatiilinen päiväkotikoulurakennus on yksi ensimmäisiä 1980-luvun rakennuksia Teeriniemellä ja sillä on julkisena rakennuksena ollut vaikutus alueen kulttuurihistoriallisen identiteetin syntyyn. Rakennus kuvastaa niitä yhteiskunnan arvoja, joita vaasalaisilla oli 1980-luvulla Vaasan uusien kaupunginosien rakentamisaikakaudella. Päiväkodin ja koulun kokonaisvaltainen sisustus ja taideteokset sekä lasten mittakaavasta ja luonnonläheisen ympäristön esiintuomisesta ammentava suunnitteluasenne edustavat sitä lapsen näkökulman huomioimista, jota rakennuksen arkkitehtuurilla on pyritty ilmentämään sekä sisällä että rakennuksen ulkopuolella. Rakennuksen ei kuitenkaan voida katsoa olevan ainoa tai ainutlaatuinen aikakautensa edustaja Vaasassa.

### 5.3 Rakennuksen nykykunto

Tehtyjen kuntoselvitysten ja aiempien korjausten perusteella rakennuksen saattaminen nykyisiä kunto-, käyttö- ja energiavaatimuksia vastavaksi on laskettu olevan huomattavasti kalliimpi vaihtoehto kuin uuden päiväkodin rakentaminen. Koska tällaisen riittävän kuntotason saavuttamiseksi olisi jopa 80 % rakennusmateriaalista uusittava, voidaan kyseenalaistaa korjaushankkeen mielekkyys.

## 5.4 Yhteenveto

### Rakennushistoriallisten, historiallisten ja maisemallisten arvojen luokittelu

**R** = rakennushistoriallisesti arvokas

**H** = historiallisesti arvokas (asutushistoriallisesti arvokas, teollisuus-, kaupp- ja liikennehistoriallisesti arvokas, sivistyshistoriallisesti arvokas, aatehistoriallisesti arvokas, henkilöhistoriallisesti arvokas, sosiaalhistoriallisesti arvokas)

**M** = maisemallisesti arvokas

Teeriniemen päiväkotikoulurakennuksella ei voida katsoa olevan rakennushistoriallista arvoa, koska sen arkkitehtuuri pohjautuu aikakaudelle tyypilliseen modernistiseen julkiseen rakentamiseen. Poikkeuksena kuitenkin voidaan pitää tinkimätöntä kokonaisvaltaista rakennussuunnittelua.

Päiväkodin ja koulun rakentaminen Teeriniemelle on ollut varsin tärkeä vaihe Teeriniemen rakentumisessa kaupunginosaksi, koska se on tarjonut varhaiskasvatusta lähes kaikille alueella 1980- ja 1990-luvulla asuneille lapsille. Näin ollen rakennuksella on kaupunginosan mittakaavassa ollut jossain määrin sivistyshistoriallisia arvoja.

Rakennus on sijoitettu metsäiseen rinnemaastoon varsin luontevalla tavalla, mutta alueella ei sinänsä ole mitään merkittäviä maisema-arvoja.

## 6 LÄHTEET

*Kunnallisarkkitehtuuria Vaasa 1965-1985*, Asko Halme ja Jussi Hallasmaa, Vaasan kaupunki 1986  
*Kosteus- ja sisäilmatekninen kuntotutkimus ja rakenneselvitys peruskorjausta varten*, Vahanen Rakennusfyysikka Oy 2018.