

28.4.2008



PALOSAAREN KAMPUKSEN JA SALMEN KULTTUURIYMPÄRISTÖSELVITYS 2008

Arkkitehtuuritoimisto Käpy ja Simo Paavilainen Oy
Töölöntorinkatu 2B, 00260 Helsinki

Kansi: Ilmakuva Palosaaren
eteläosasta vuodelta 1954.
Vaasan kaupunkisuunnittelu.

SISÄLLYSLUETTELO

JOHDANTO	4	Asuinkorttelit	38
Lähtökohdat ja tavoitteet	4	Levoninkatu	41
Käytetty aineisto	5	Kantolan talo, Levoninkatu 31	41
Arvotus	6	Thölixin talo, Levoninkatu 33	41
		Vaasan kissatalo, Levoninkatu 35	41
PALOSAAREN RAKENTAMISEN VAIHEET	8	Syrénin talo, Levoninkatu 37	42
		Kosken kauppa, Palosaarentie 6/ Levoninkatu 29	42
OSA-ALUEET		Palosaarentien luoteispuolen korttelit	44
Mansikkasaari ja Suntin ranta	14	Wolffintie 21 A	44
Suntin rantamakasiinit	18	Wolffintie 21 B	44
Vaasan Merimuseo	18	Pikitehtaankatu 14	44
Saippuatehtaan makasiinit	18	Kapteeninkadun pohjoispuolen korttelit	45
Makasiini	18	Laxin talo, Kapteeninkatu 23	47
Makasiini	19	Geberin talo, Kapteeninkatu 25	47
Vaasan Työväen purjehdusseura	19	Pursimiehenkatu 18	47
Mansikkasaari	20	Kapteeninkadun päiväkot,	
Telakkahalli	21	Huvilakatu 1/Kapteeninkatu 39	48
Rahkola, Salmikatu 2	22	Tehtaankatu 6/Pursimiehenkatu 28	48
Tehdasrakennus	22	Pursimiehenkatu 30	48
Varastorakennus	22	Pursimiehenkatu 32	48
Saippuatehdas, Levoninkatu 2	24	Pursimiehenkatu 34	48
Asuin- ja toimistorakennus	24	Onkilahdenkatu 3	49
Tehdasrakennus	25		
Varastorakennus	25	Koulu- ja sivistystoiminta	50
Luotsiasema	25	Palosaaren kansakoulu,	
		Wolffintie 25/Palosaarentie 12	50
Puuvillatehtaan alue	26	Vaasan teollisuuskoulu, Wolffintie 33	52
Tehdasrakennus	27	Pohjanmaan ruotsinkielinen	
Ruiskuhuone	30	keskusammattikoulu, Wolffintie 29-31	53
Puuvillakonttori, Puuvillakuja 8	30	Oppilasasuntola, Tehtaankatu 3	53
Työväenasunnot	32	Vaasan teknillinen oppilaitos,	
Kostholli ja Pikkumestari, Puuvillakuja 4	32	Wolffintie 30-34	55
Puuvillatalo, Puuvillakuja 6	32		
Villa Sandman, Wolffintie 36	34	Lähdeviitteet	56
Vaasan yliopisto, Wolffintie 34	34	Lähteet ja kirjallisuus	59
Virastotalon kortteli	35	Liitekartat	61
F & M Boats	37		



JOHDANTO

Lähtökohdat ja tavoitteet

Kulttuuriympäristöselvitys on tehty Merikampus 2100 -suunnitelman taustaselvitykseksi. Valtakunnallisia alueidenkäyttötavoitteita koskevan valtioneuvoston päätöksen (30.11.2000) kulttuuri- ja luonnonperintöä koskevissa erityistavoitteissa edellytetään, että alueiden käytössä varmistetaan valtakunnallisesti merkittävien kulttuuri- ja luonnonperinnön arvojen säilyminen. Säilyttämisvelvoite edellyttää viranomaisten laatimien valtakunnallisten inventointien huomioimista alueiden käytön suunnittelun lähtökohtina. Rakennetun kulttuuriympäristön osalta tällainen inventointi on Museoviraston ja ympäristöministeriön yhteistyönä laatima Rakennettu kulttuuriympäristö, Valtakunnallisesti merkittävät kulttuurihistorialliset ympäristöt (Museoviraston rakennushistorian osaston julkaisu 16, 1993).¹

Selvitystyö on laadittu Arkkitehtuuritoimisto Käpy ja Simo Paavilainen Oy:ssä vuonna 2007. Aineiston on koonnut ja muokannut arkkitehti Kristo Vesikansa.

Museoviraston selvityksessä valtakunnallisesti merkittävien kulttuurihistoriallisten ympäristöjen joukkoon on laskettu Palosaaren vanha teollisuusympäristö, jota rajaavat Wolffintie, Palosaarentie, Salmikatu sekä Rahkolan kiinteistön eteläreuna. Merikampus 2100 -suunnitelma käsittää niiden ohella Mansikkasaaren telakka-alueen, Wolffintien koillispuolisen koulukorttelin sekä valtion virastotalon korttelin. Kulttuuriympäristöselvityksessä on lisäksi katsottu tarpeelliseksi tarkastella Rahkolan ja saippuatehtaan kiinteistöjä sekä suunnittelualueita rajaavia asuinkortteleita Palosaarentien luoteispuolella ja Kapteeninkadun pohjoispuolella.

Palosaari ja Mansikkasaari Pyhän Kolminaisuuden kirkon tornista 1800-luvun loppupuolella. Pohjanmaan museon kuva-arkisto.

Käytetty aineisto

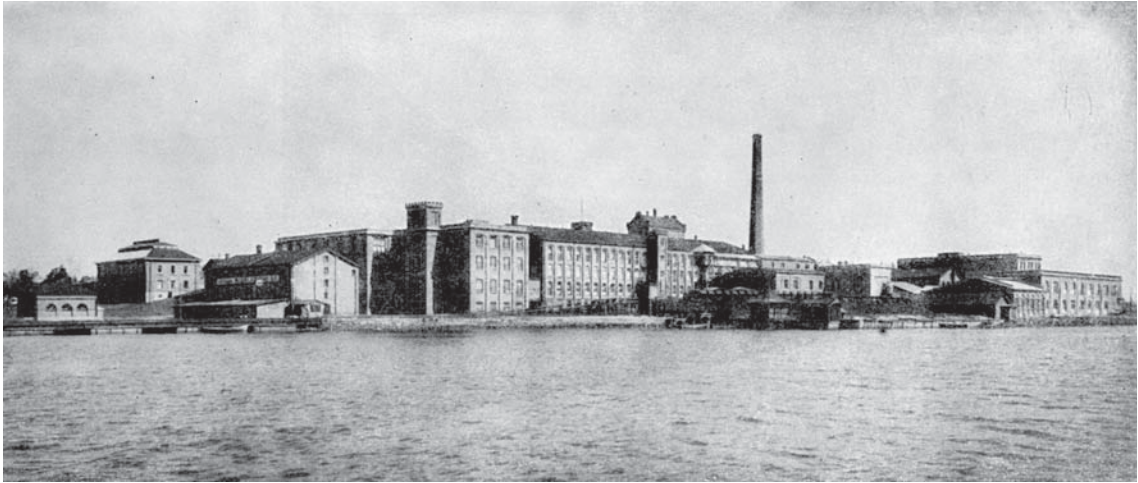
Selvitystyön lähdeaineistona on käytetty museo- ja kaavoitusviranomaisten teettämiä rakennusinventointeja ja rakennusperintöselvityksiä, Vaasan ja Palosaaren kehitystä kuvaavaa yleistä kirjallisuutta sekä arkistolähteitä Vaasassa ja Helsingissä. Lisäksi aluetta on dokumentoitu paikan päällä syyskuussa 2007.

Pohjanmaan museo on teettänyt kolme Palosaarta käsittelevää rakennusinventointia. Viimeisin niistä on vuonna 2000 ilmestynyt Vaasa, Rakennusperinneselvitys II, jossa puuvillatehtaan aluetta lukuun ottamatta on järjestelmällisesti luetteloitu ja arvotettu kaikki ennen toista maailmansotaa valmistuneet rakennukset Palosaarella. Kaupunginosan teollisuuskiinteistöjä käsitellään myös Jukka Peltosen vuonna 1988 tekemässä selvityksessä Vaasalaisia teollisuusrakennuksia I ja Kaj Höglundin tekemässä Vaasan XVII:n kaupunginosan, Palosaaren salmen ja Mansikkasaaren rakennusinventoinnissa (1988 ja 1993, täydennetty 1998).

Perusteellisin lähdeos Vaasan yleisestä kehityksestä on neliosainen Vaasan historia, jonka vuonna 2006 ilmestynyt viimeisin osa ulottuu ensimmäiseen maailmansotaan saakka. Vaasan vaiheita valottaa myös Victor Hovingin vuonna 1956 ilmestynyt Vaasa 1852-1952 sekä Kaarlo Viljasen ja Hannu Vuolteenahon Vaasan kaupunkisuunnitteluvirastolle vuonna 1986 tekemä Vaasan kaupungin rakennusperinneselvitys. Näkökulmia Vaasan rakentumisen vaiheisiin tarjoaa myös Mirjam Lehtikannon kirjoituksesta vuonna 1981 koottu Rakennettiin uusi Vaasa. Peter Ehrstöm on pohdiskellut Palosaaren historiaa, nykytilaa ja tulevaisuuden näkymiä eri näkökulmista kirjassaan Brändö – en stadsdel med själ, jonka erityinen ansio ovat vanhojen palosaarelaisten haastattelut.

Selvitysalueen osista perusteellisimmin on selvitetty puuvillatehtaan rakennushistoria. Tehdaskorttelin rakennusvaiheet on käyty johdonmukaisesti läpi Jussi Hallasmaan Vaasan kaupunkisuunnitteluvirastolle vuonna 1987 tekemässä Vaasan Puuvilla Oy:n rakennushistoriallisessa selvityksessä. Yleisemmin yhtiön vaiheita on käsitelty yhtiön historiikeissa Vaasan Puuvilla Oy 80 vuotta (Walter Swanljung 1937) ja Vaasan Puuvilla Oy, 1856-1956 (Oscar Nikula 1957). Lisäksi Kirsti Kairinen on tutkinut Helsingin yliopiston taidehistorian laitokselle vuonna 1997 tekemässään pro-gradu-tutkielmassa tehdaskorttelin muuttumista yliopistoalueeksi.

Arkistolähteistä on käytetty Kansallisarkistossa säilytettäviä Sisäasianministeriön kaavakarttakokoelmaa ja Rakennushallituksen piirustusarkistoa, Vaasan rakennusvalvonnan arkistoa sekä Pohjanmaan museon kuva-arkistoa.



Arvotus

Selvitysalueen rakennuksia arvotettaessa on painotettu ennen kaikkea niiden arkkitehtonista ja kaupunkikuvallista merkitystä. Lisäksi on pyritty ottamaan huomioon elinkeino-, sosiaali- ja kulttuurihistoriallisia arvoja. Vuoden 1990 jälkeen valmistuneita rakennuksia ei ole vielä katsottu mahdolliseksi arvottaa.

Selvitysalueen rakennukset on jaettu kuuteen luokkaan. Oman ryhmänsä muodostavat tällä hetkellä suojellut rakennukset. Niiden merkitystä ei ole katsottu tarpeelliseksi arvioida uudelleen. Rakennussuojelulailta on suojeltu yksi puuvillatehtaan asuintaloista (Puuvillakuja 6), Puuvillakonttori sekä entinen ruiskuhuone. Asemakaavalla on suojeltu puuvillatehtaan kutomosali, kutomon valmistamon pihajulkisivu, porras ja sprinkleritorni, kaasulaitos, kehräämö ja savupiiput, kaksi tehtaan asuintaloa (Puuvillakuja 4), insinöörin asunto (Wolffintie 34), Suntin kaksi eteläisintä rantamakasiinia, Kosken kauppa (Palosaarentie 6) sekä kaksi vuosisadan alussa valmistunutta asuintaloa (Kapteeninkatu 23 ja 25).

Valtakunnallisesti merkittäviksi rakennuksiksi tai miljöökokonaisuuksiksi on määritelty neljä kohdetta: Vaasan teollisuuskoulu (Wolffintie 33), Pohjanmaan ruotsinkielinen keskusammattikoulu (Wolffintie 29-31), Rahkolan teollisuuskiinteistön keskeiset osat (Salmikatu 2) sekä Suntin pohjoisimmat rantamakasiinit. Ne muodostavat poikkeuksellisen ehjiä arkkitehtonisia kokonaisuuksia, jotka samalla kertovat teollisuuden, kaupankäynnin ja oppilaitosten kehityksestä maassamme.

Paikallisesti merkittäviksi rakennuksiksi on katsottu Kapteeninkadun päiväkoti (Kapteeninkatu 39), Palosaaren kansakoulu (Wolffintie 25), yksi 1930-luvun asuinrakennus (Pursimiehenkatu 18), Mansikkasaaren telakkahalli sekä Vaasan saippuatehdas ja siihen liittyvä asuin- ja konttorirakennus. Ne ovat Vaasan puitteisessa arkkitehtonisesti merkittäviä rakennuksia, mutta vähintään yhtä tärkeitä ovat niiden elinkeino-, sosiaali- ja kulttuurihistorialliset merkitykset.

Puuvillatehdas meren puolelta
1940-luvulla. Teoksesta Vaasa.
Vanha ja uusi kaupunki.



Wollfintie ja suomenkielinen kansakoulu. Valokuva Jussi Takkula. Teoksesta Brändö - en stadsdel med själ.

Paikallisesti merkittäviksi miljöökokonaisuuksiksi on luettu mielenkiintoiset rakennusryhmät, joiden osilla ei yksinään ole erityistä arkkitehtonista merkitystä. Yhdessä ne kuitenkin muodostavat vaikuttavia kokonaisuuksia, joiden säilyminen olisi toivottavaa. Esimerkiksi säilyneet puutaloryhmät asunto-olojen kehityksestä Palosaarella. Arvokkaiksi miljöökokonaisuuksiksi on laskettu myös merkittävämpiä kohteita luontevasti täydentävät rakennukset, kuten tehdaskiinteistöjen vaatimattomammat osat ja ammattikoulun oppilasasuntola.

Aikakaudelleen tyypillisiksi rakennuksiksi on luettu hyväkuntoiset ja käyttökelpoiset talot, joilla ei ole erityistä arkkitehtonista arvoa. Joukkoon kuuluvat esimerkiksi kaikki toisen maailmansodan jälkeen rakennetut asuinkerrostalot ja uudemmat koulurakennukset. Suuren lukumääränsä vuoksi uudempiä asuintaloja ei ole arvioitu yksitellen vaan niitä on tarkasteltu lähinnä kaupunkikuvallisesta ja -tilallisesta näkökulmasta. Kaikki julkiset rakennukset on sen sijaan käsitelty tekstissä erikseen.

Huonokuntoisiksi ja vähämerkityksisiksi luokitellut rakennukset ovat suurimmaksi osaksi erilaisia varastorakennuksia. Niiden ei katsota muodostavan estettä alueiden tehokkaammalle tai tarkoituksenmukaisemmalle käytölle.

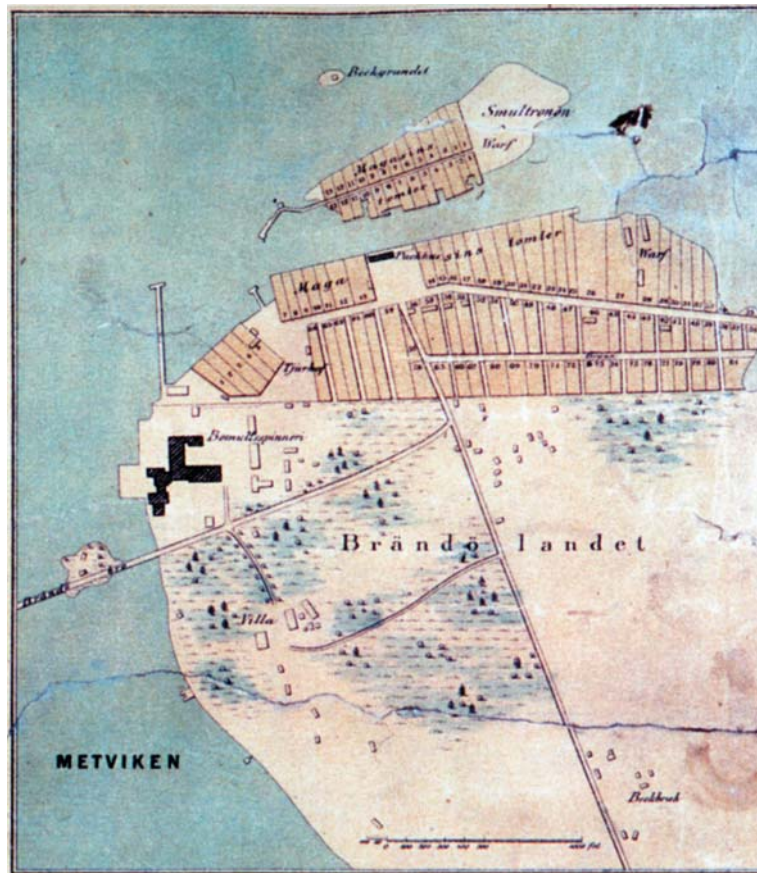


PALOSAAREN RAKENTAMISEN VAIHEET

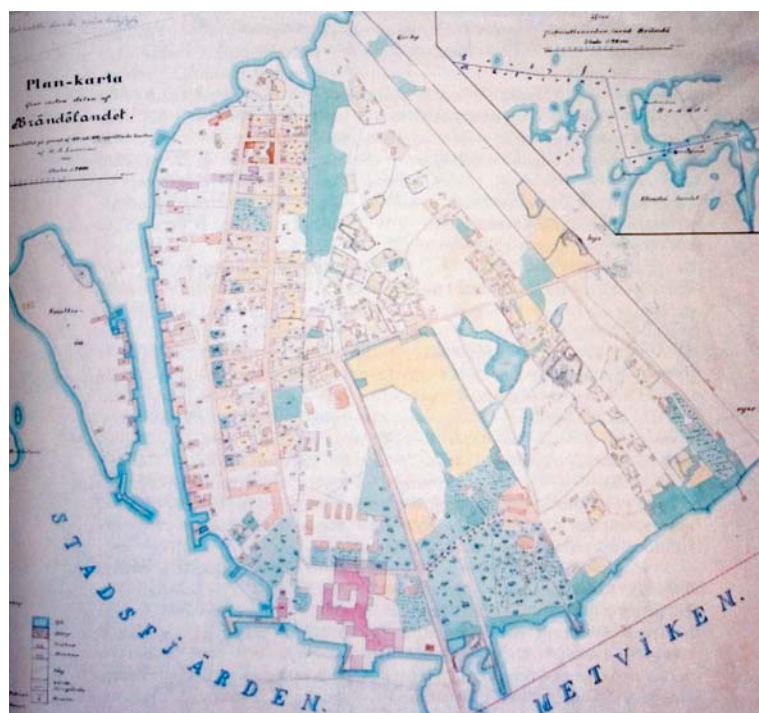
Palosaaren rakentaminen voidaan jakaa viiteen päävaiheeseen. Alueen kehitys käynnistyi 1700-luvun lopulla, kun Vaasan ulkosatama siirrettiin Hästholmenilta Palosaaren ja Mansikkasaaren väliseen salmeen. Sataman yhdisti kaupunkiin suurin piirtein nykyisen Palosaarentien linjaa noudattanut maantie. Pian kauppiat alkoivat rakentaa makasiineja Suntin rannoille ja meri- ja työmiehet vaatimattomia mökkejä sataman itäpuolisille rinteille. Vuosisadan vaihteessa aloitti toimintansa myös Mansikkasaaren laivatelakka.² Kauppiat kokivat kuitenkin sataman sijainnin noin 10 km päässä kaupungista hankalaksi, ja vanhaa sisäsatamaa yritettiin vielä 1840-luvulla elvyttää rakentamalla sinne suurella vaivalla kanava Eteläiseltä Kaupunginselältä.³

Pian kanavan valmistumisen jälkeen vuonna 1852 suurin osa Vaasasta tuhoutui suurpalossa, ja kaupunki päätettiin rakentaa uudelleen Palosaaren eteläpuoliselle Klemetsön niemelle. Uudelle paikalla Vaasa alkoi nopeasti kehittyä teollisuuskaupungiksi, ja asemakaavoitetun alueen ulkopuolelle jääneestä Palosaaresta muotoutui merkittävä satama-, teollisuus- ja työväenasuntoalue.⁴ Vuonna 1857 valmistui Onkilahden ylittävä puusilta, joka pari

Ilmakuva Palosaaren eteläosasta ja Mansikkasaaresta 1930-luvulta. Pohjanmaan museon kuva-arkisto.



Palosaaren kartta, Ernst Saxén
1879. Vaasan kaupungin arkisto.



Palosaaren kartta, K.A. Lassenius
1893. Vaasan kaupungin arkisto.



vuotta myöhemmin yhdistettiin vanhaan maantiehen uudella tielinjalla, nykyisen Wolffintien edeltäjällä.⁵ Kaupungin suurin teollisuuslaitos oli pitkään sillan kupeeseen sijoittunut Vaasan puuvillatehdas. Ratkaisevalla tavalla kaupunginosan kehitykseen yli sadan vuoden ajan vaikuttanut yhtiö rakennutti sinne tehdaskiinteistön lisäksi omia satamalaitureita, varastoalueita sekä asuinkortteleita tehtaan työntekijöille ja johtajille. Vuosisadan lopulla Suntin salmen tuntumaan sijoittui myös suuri tervavarasto, Tervahovi sekä muita teollisuuslaitoksia, kuten Vaasan saippuatehdas ja sianteurastamo.

Näyttävä tapahtuma Palosaassa oli vuonna 1894 järjestetty Suomen X yleinen maatalousnäyttely. Näyttelypaviljongit ja rantaan sijoitetun kunniaportin oli suunnitellut arkkitehti Fredrik Thesleff.⁶ Kaupungin muutosta lähtien Palosaaren jatkuvasti kasvanut asukasluku oli vuosisadan vaihteessa kohonnut jo lähes kahteentuhanteen. Samoihin aikoihin alkoi suomenkielisten osuus väestöstä lähestyä ruotsinkielisiä.⁷

H.M.S. "FIREFLY" DESTROYING THE MAGAZINES AT BRANDON GULF OF BOTHNIA. Pohjanmaan museo.

Palosaaren asemakaava, K.A. Lassenius 1901. Kansallisarkisto.



Säännöllisen asemakaavan Palosaarelle laati kaupungininsinööri K.A. Lassenius vuonna 1901. Kaupunginosan vanhat pääkadut Wolffintie ja Palosaarentie suoristettiin ja levennettiin. Niiden varsille suunnitellut puuistutukset sen sijaan näyttävät toteutuneen vain osittain. Pääosin suorakulmaisista kortteleista koostuneen kaupunginosan keskukseksi muodostettiin neliömäinen kauppatori Palosaarentien koillispuolelle. Julkiselle rakennukselle varattiin oma kortteli sen eteläpuolelle.⁸ Vuonna 1906 rakennettiin suomenkielinen kansakoulu sen lounaisosaan, vastapäätä viisitoista vuotta aiemmin valmistunutta ruotsinkielistä kansakoulu.⁹ Kansakoulun ja Wolffin puiston välinen suuri kortteli varattiin viheralueeksi, jonne muutamaa vuotta myöhemmin raivattiin urheilukenttä.¹⁰ Asuinkorttelit rakennettiin vaiheittain seuraavien vuosikymmenten aikana. Ne koostuivat pääosin 1-2-kerroksisista puutaloista. Vähitellen kaupunginosa liitettiin myös kunnallistekniisiin järjestelmiin: ensimmäiset sähkövalot syttyivät vuonna 1895, ja viemärit ja vesijohdot vedettiin 1910-luvulla.¹¹



Puuvillatehdas kaupungin suunnasta vuonna 1903. Pohjanmaan museon kuva-arkisto.



Salmikatu. Postikortti. Pohjanmaan museon kuva-arkisto.



Levoninkatu 18-20. Valokuva Gunnar Bäckman. Teoksesta Brändö - en stadsdel med själ.



Ilmakuva Palosaaren eteläosasta vuodelta 2006. Vaasan kaupunkisuunnittelu.

Ensimmäiset kerrostalot nousivat puutalokortteleiden keskelle 1950-luvun puolivälissä. Samalla perinteinen työläiskaupunginosa alkoi vähitellen muuttua keskiluokan asuinalueeksi.¹² Wolffintien varrelta, urheilukentän korttelin lounaissivulta, oli 1930-luvun lopulla lohkaistu rivistö tontteja ammattioppilaitoksille.¹³ Niille pystytettiin Talvisodan alla Vaasan teollisuuskoulu ja 1950-luvun puolivälissä Pohjanmaan ruotsinkielinen keskusammattikoulu. 1960-luvun lopulla Wolffintien lounaispuolelle rakennettiin vielä teknillisen oppilaitoksen uudisrakennus. Koulujen laajennukset täyttivät puistokorttelin lopullisesti 1980-luvulla. Samoihin aikoihin hävitettiin myös idyllinen Wolffinpuisto valtion virastotalon ja korkeiden asuinkerrostalojen tieltä.

Viimeinen merkittävä muutosvaihe Palosaarella käynnistyi 1980-luvun alussa suurten teollisuuslaitosten lopetettua toimintansa. Puuvillatehtaan tiloihin on sijoittunut eri alojen yrityksiä sekä Vaasan yliopiston ja ammattioppilaitosten tiloja. Yliopiston pää- ja hallintorakennus sekä kirjasto on rakennettu tehdaskorttelin pohjoisosaan. Mansikkasaaren telakka-alueen, saippuutehtaan ja Rahkolan kiinteistön kohtalo on sen sijaan edelleen ratkaisematta.

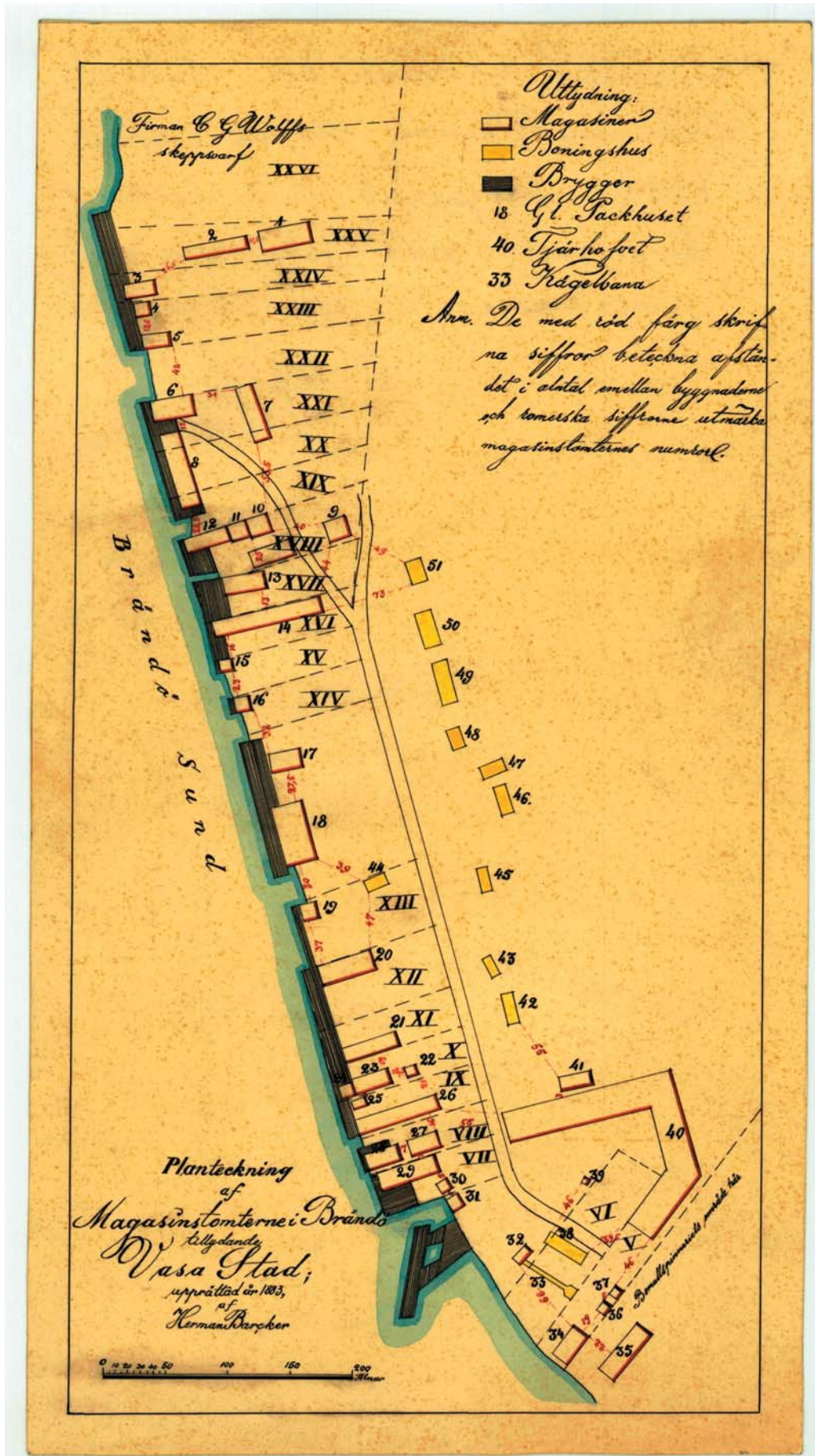


MANSIKKASAARI JA SUNTIN RANTA

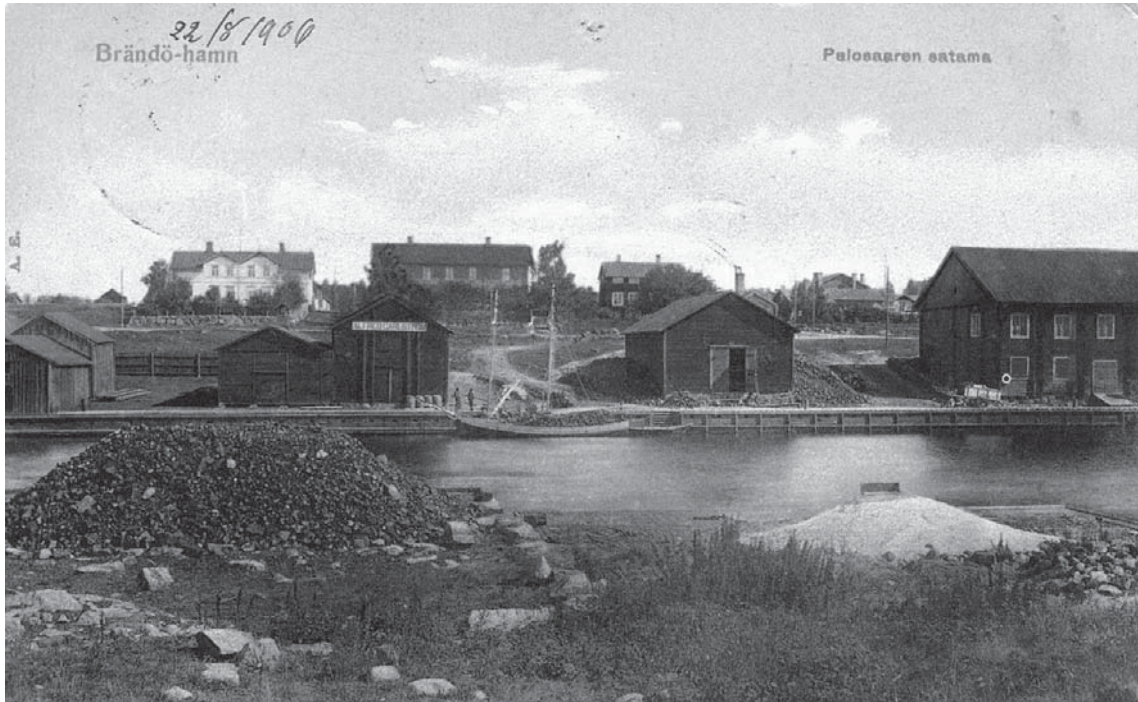
Satamatoiminta Palosaaren ja Mansikkasaaren välisessä salmessa käynnistyi vuonna 1789, kun kuningas oli antanut luvan siirtää Vaasan ulkosataman sinne. Kaupunkiin johtaneen maantien valmistuttua viitisen vuonna myöhemmin alkoivat kauppiat rakentaa varastoja salmen rannoille. 1800-luvun alussa Palosaassa oli neljä makasiinia ja useita terva-aittoja. Mansikkasaassa oli puolestaan laivatelakka ja kolme asuintaloa. Kruunun vaatima vaaka- ja pakkahuone sen sijaan valmistui vasta vuonna 1804.¹⁴ Se sijaitsi kaupunkiin johtaneen maantien päätteellä, suurin piirtein nykyisen Mansikkasaaren sillan kohdalla.¹⁵ Vaasasta vietiin ulkomaille ennen kaikkea tervaa, pikeä, traania, rautaa ja lautoja. Tärkeimpiä tuontitavaroita olivat suola, tupakka, vilja ja kahvi.¹⁶ Vähitellen alkoi myös merimiesten ja satamatyöläisten vaatimattomia mökkejä nousta sataman itäpuolisille kukkuloille, nykyisen Salmikadun varrelle. Paloturvallisuuden vuoksi laivojen rakentaminen ja kunnostaminen päätettiin vuonna 1814 keskittää Mansikkasaaren luoteisosaan, jonne varattiin myös paikka vanhan pien polttamiseen aluksista. Samalla rakennettiin uusi tullitupa kauemmas pakkahuoneesta.¹⁷

Vaasan kauppalaivasto kasvoi voimakkaasti 1800-luvun alkupuolella.¹⁸ Kaupungin johtava laivanvarustaja oli kauppaneuvos Carl Gustaf Wolff, joka vuosisadan puoliväliin mennessä oli rakennuttanut maan suurimman kauppalaivaston.¹⁹ Vuonna 1834 hän perusti Suntin rannalle, nykyiselle saippuatehtaan tontille laivaveistämön, jonka taklaustyöpaja sijoittui Mansikkasaareen.²⁰

Ilmakuva Mansikkasaaresta ja Suntista 1930-luvulta. Pohjanmaan museon kuva-arkisto.



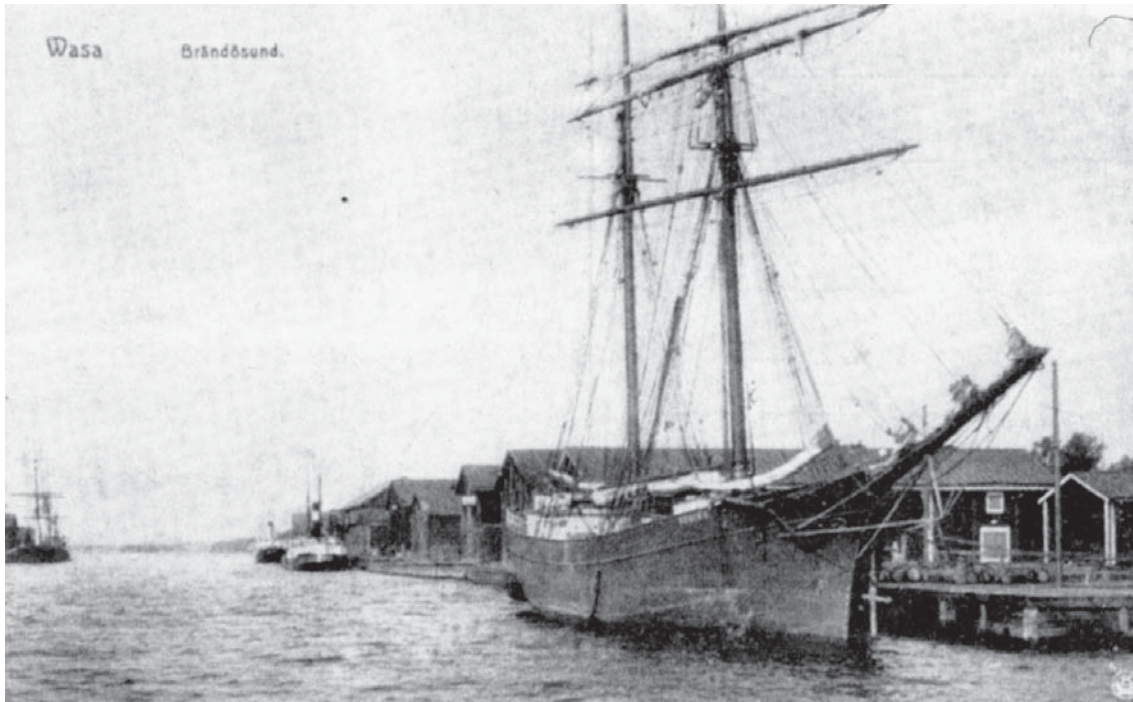
Kartta Suntin rannan makasiinitonteista, Herman Barcker 1883. Pohjanmaan museo.



Ensimmäisen höyrylaivan vierailtua Palosaaren satamassa vuonna 1837 saattoi Vaasasta muutaman kerran vuodessa matkustaa höyrylaivalla Tukholmaan. Parikymmentä vuotta myöhemmin käynnistyi liikenne Suomen länsirannikkoa pitkin kulkeneella linjalla. Reitin höyrylaivat kävivät Vaasassa keskimäärin kolmen viikon välein.²¹ Liikenteen lisääntyessä satamaan pystytettiin jatkuvasti uusia rakennuksia. Pakkahuoneen viereen rakennettiin 1830-luvulla pienempi lisärakennus, ja vuonna 1839 satamaan pystytettiin majapaikka kaupungin luotseille. Luotsilaitoksen siirryttyä valtion velvollisuudeksi rakennuttivat kauppiat vuonna 1848 Palosaareen uudet tilat kruunun luotseille.²²

Vaasalainen merenkulku koki 1850-luvun puolivälissä lyhyen taantuman Krimin sodan seurauksena. Vuonna 1855 englantilainen korvetti Firefly pommitti Palosaarta ja Mansikkasaarta tuhoten useita laivoja ja makasiineja.²³ Menetysten korvaamiseksi perustettiin seuraavana vuonna C.G. Wolffin aloitteesta Vaasan Veistämöyhtiö, joka kymmenen vuoden kuluessa rakensi kuusi purjealusta Palosaaren telakalla. Samoihin aikoihin tapahtunut kaupungin siirtäminen Klemetsön niemelle vilkastutti entisestään satamatoimintaa Palosaarella. Matkustajaliikenne tosin ohjattiin Klemetsön länsirannalle sijoittuneeseen sisäsatamaan, jonne 1870-luvulla pystytettiin uusi pakkahuone ja tullimakasiini.²⁴ Tärkeimpiä vientituotteita olivat yhä terva, puutavara ja maataloustuotteet, mutta uusia teollisuuslaitoksia varten nyt tuotiin ennen kaikkea raakapuuvillaa, viljaa, raakariisiä ja raakasokeria. Monet

Suntin rantamakasiineja Mansikkasaaren puolelta vuonna 1906. Pohjanmaan museon kuva-arkisto.



Palosaaren satama. Postikortti.
Esko Aromaan kokoelma. Teoksesta
Brändö - en stadsdel med själ.

teollisuuslaitoksista, esimerkiksi puuvillatehdas, saippuatehdas ja sianteurastamo, sijoittuivat sataman välittömään läheisyyteen. Vuosisadan lopulla Vaasa kasvoi myös läänin merkittävimmäksi tervakaupungiksi.²⁵ Sen tarpeisiin Suntin eteläosaan rakennettiin vuonna 1871 suuri Tervahovi.²⁶

Laivaliikenteen lisääntyessä ja alusten suurentuessa ei matala ja kapea Suntin salmi enää vastannut merenkulun vaatimuksia. Ensimmäisen höyrylaivan vaasalaiset varustajat olivat hankkineet vuonna 1867. Seuraavalla vuosikymmenellä kaupungissa perustettiin kolme höyrylaivayhtiötä, joista merkittävin oli vuonna 1873 toimintansa aloittanut Vaasa-Pohjanmeri Höyrylaiva-Osakeyhtiö. Sen alukset liikennöivät vuosisadan lopulla säännöllisesti Kööpenhaminaan, Hulliin, Lyypekkiin, Hampuriin ja Tukholmaan. Vaskiluodon syväsataman valmistuttua vuonna 1893 alkoi satamatoiminta Palosaassa vähitellen hiljentyä.²⁷ Siitä huolimatta suunniteltiin sataman perusteellista uudistamista tosissaan vielä 1910- ja 20-luvuilla. Vanhat puumakasiinit omine laitureineen oli tarkoitus korvata leveällä yhtenäisellä laiturirakennelmalla ja pitkillä rannan suuntaisilla varistorakennuksilla. Samoihin aikoihin Salmikadun ja Levoninkadun varren kapeita kortteleita yhdisteltiin suuremmiksi yksiköiksi.²⁸ Tervan varastoinnin loputtua Tervahovissa vuonna 1926 puuvillatehdas osti rakennuksen varastotiloiksi. Se tuhoutui täydellisesti tulipalossa vuonna 1973.²⁹ Suntin rannoilla vuosisadan vaihteessa sijainneesta noin kolmestakymmenestä puumakasiinista kahdeksan on säilynyt nykypäiviin.



SUNTIN RANTAMAKASIINIT

Vaasan Merimuseo

Laivanvarustaja Carl Gustaf Wolff rakennutti Sunnin rantaan 1860-luvulla kaksi puumakasiinia, joista eteläisempi toimi suolavarastona. Vaasan Höyrymyllyn ostettua rakennukset 1930-luvulla tehtiin riisimakasiinina käytettyyn eteläiseen rakennukseen erilaisia muutostöitä.³⁰ Makasiinit päättyivät Vaasan Merimuseon haltuun 1980-luvulla.³¹

Vaasan Merimuseon hallussa nykyisin olevat makasiinit vuonna 1949. Pohjanmaan museon kuva-arkisto.

Saippuatehtaan makasiinit

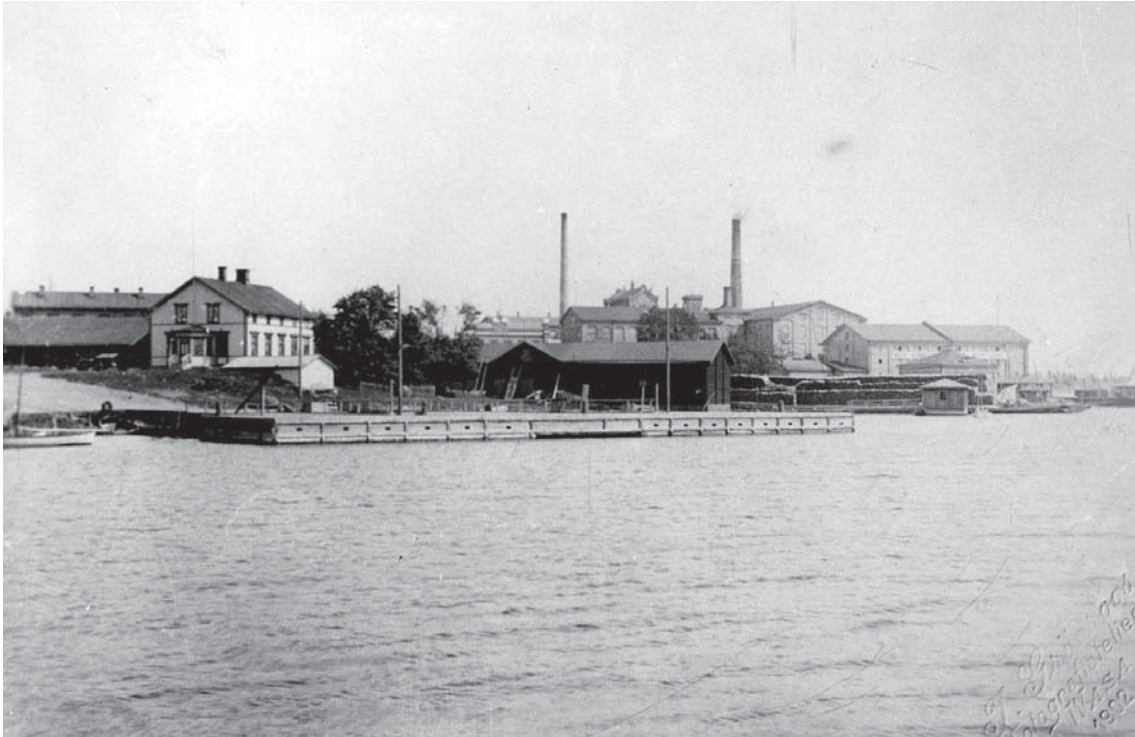
Vaasan saippuatehtaan omistuksessa on ollut kaksi puumakasiinia Sunnin pohjoispäässä. Rannan puoleisen suunnitteli Otto Ekman vuonna 1916. Sen merenpuoleisen julkisivun keskellä on leveä frontoni. Merimuseon hallussa oleva taaempi makasiini on siirretty Vaasan vanhasta satamasta 1700- ja 1800-lukujen vaihteessa.³²

Makasiini

Suntin itärannalle 1800-luvun lopulla pystytetty hirsirakennus³³ on ainoa säilynyt esimerkki Mansikkasaaren puoleisista makasiineista.

Arvotus: valtakunnallisesti merkittävä miljöökokonaisuus.

Suntin rantamakasiinit ovat hieno ryhmä eri-ikäisiä puisia hyötyrakennuksia. Lisäksi ne ovat konkreettisin jäänne alueen parisataavuotisesta satamahistoriasta.



Suntin eteläosa meren puolelta vuonna 1902. Pohjanmaan museon kuva-arkisto.

Makasiini

Suntin eteläisimmän rantamakasiinin tarkka rakennusvuosi ei ole tiedossa, mutta se on valmistunut viimeistään vuonna 1883.³⁴

Vaasan Työväen Purjehdusseura

Purjehdusseuran käytössä on kaksi puumakasiinia, joita on aikanaan käytetty suolan ja hiilen säilytykseen. Eteläinen rakennus on peräisin 1850-luvulta. Mahdollisesti se on siirretty paikalle Vaasan vanhasta satamasta. Pohjoisen makasiinin rakennutti kauppaneuvos Carl Johan Hartman 1800-luvun lopussa tai 1900-luvun alussa. Purjehdusseuran ostettua makasiinit vuonna 1948 tehtiin molempiin erilaisia muutostöitä. Venekerhoksi muutettu eteläinen makasiini menetti osittain hyötyrakennuksen ilmeensä, kun sen julkisivuihin avattiin uusia ovia ja ikkunoita. Lisäksi sen kattoa korotettiin vuonna 1957, kun vintille rakennettiin vahtimestarin asunto. Venevajana toimivan pohjoisen makasiinin edustalle pystytettiin vuonna 1992 yksikerroksinen hirsirakenteinen huoltoasema.³⁵

Arvotus: rakennukset on suojeltu asemakaavalla merkinnällä sr-3. Suntin eteläosan kolme puumakasiinia täydentävät salmen pohjoisosan rakennuksia. Ne eivät kuitenkaan muodosta yhtä kiinteää ryhmää. Lisäksi Työväen purjehduseuran venekerho on korjattu 1950-luvulla varsin kovakouraisesti.



Mansikkasaaren telakka-alue Palosaaren suunnasta vuonna 1959. Pohjanmaan museon kuva-arkisto.

MANSIKKASAARI

Suntin länsirannalla sijaitsevalla Mansikkasaarella harjoitettiin telakkatoimintaa lähes kahdensadan vuoden ajan. Vaasan porvarit saivat luvan perustaa laivaveistämön paikalle vuonna 1799. Saarella oli aluksi paja, pikihuone ja muutamia asuinrakennuksia.³⁶ Lisäksi sen luoteisosaan varattiin vuonna 1814 paikka vanhan pien polttamiseen aluksista.³⁷ Telakkatoiminta alueella laajeni huomattavasti kauppaneuvos C.G. Wolffin toimesta 1830-luvulla. Hän rakennutti Palosaaren rannalla, nykyisellä Saippuatehtaan tontilla, sijainneella laivaveistämöllään yhteensä 48 purjealusta. Sen taklaustyöpaja sijaitsi Mansikkasaarella.³⁸ 1860-luvulla saaren luoteisosassa oli Wallénin ja Mannelinin telakat ja kaakkoisosassa Carströmin proomuveistämö.³⁹ Saaren kaakkoisosa oli kaavoitettu kapeiksi makasiinitonteiksi, joiden väliin jäi kapea kuja.⁴⁰ Vuosisadan lopulla Suntin rannalla oli kymmenkunta puumakasiinia, joista yksi on säilynyt nykypäivään saakka.

Vuonna 1903 Mansikkasaaren luoteisosan vuokrasi Onkilahden konepaja, joka alkoi määrätietoisesti kehittää telakka-alueita. Suuri 2-3-kerroksinen puusepänverstas valmistui saaren pohjoisrannalle kaksi vuotta myöhemmin. Telakalla rakennettiin ja korjattiin vuosisadan alkupuolella pääasiassa rautarakenteisia aluksia. Konepajan ajaututtua vuonna 1936 konkurssiin siirtyi telakka Wärtsilä-Yhtymälle. Uusi pääosin tiilirakenteinen telakkahalli pystytettiin saaren keskelle jatkosodan aikana. Sen länsipuolella on A. Branderin vuonna 1942 suunnittelema tiilimuuntaja sekä erittäin huonoon kuntoon päässyt yksikerroksinen puurakennus. 1940-luvulla telakalla rakennettiin kaksi suurta sotakorvausproomua sekä korjattiin pienempiä aluksia. Myöhemmin siellä valmistettiin mm. maantiesilloja, losseja, valo- ja äänipoijuja sekä erilaisia säiliöitä. Telakkahallin itäpuolelle pystytettiin vuonna

Mansikkasaaren telakka-alue
Palosaaren suunnasta. Valokuva
Gunnar Bäckman. Teoksesta Brändö - en stadsdel med själ.



1970 matala puurakenteinen sosiaalityö- ja portinvartinvartijanrakennus. Wärtsilän lopetettua telakkatoiminnan saarella vuonna 1982 on aluetta käytetty mm. varastoalueena.⁴¹ Vuosien kuluessa ovat kaikki torninosturit ja peltihallit hävinneet. Vanha puusepäntörmä tuhoutui tulipalossa vuonna 1997.⁴²

Saaren länsirannalle on viisi viuhkamaisesti sijoitettua betonista vesillelasku- ja nostoluiskaa, jotka tulisi ottaa huomioon alueen jatkosuunnittelussa.

Telakkahalli

Wärtsilän rakennussuunnittelutoimistossa piirretty tiilirakennus valmistui vuonna 1942. Yksinkertaiset kerroslistat ja nauhamaiset ikkunakentät antavat pitkänomaiselle telakkahallille korostetun horisontaalisen ilmeen. O. Panula suunnitteli hallin yhteyteen vuonna 1948 400 tonnin telakkarakennelman. Pulpettikattonen laajennusosa rakennuksen itäpuolelle valmistui vuonna 1968.⁴³ Telakkahallin luoteiskulmassa on useammassa vaiheessa rakennettu 1-2-kerroksinen siipirakennus.⁴⁴ Pitkään toisarvoisessa käytössä ollut rakennus on pahoin rapistunut, ja eteläpäädyn kiskonosturille tarkoitettu betonirakenteinen rata on osittain romahtanut.

Arvotus: paikallisesti merkittävä rakennus.

Telakkahalli on vaasalaisen teollisuushistorian tärkeä muistomerkki, joka kertoo Mansikkasaaren lähes parisataavuotisesta jaksosta laivanrakennuskeskuksena. Telakkahallin ensimmäisen rakennusvaiheen julkisivut ovat myös varsin ryhdikkäät. Dynaamista sommitelmaa täydentää kiskonosturin lennokkaas betonirata.

RAHKOLA, Salmikatu 2

Salmikadun ja Suntin rannan välinen tehdaskiinteistö on rakennut vaiheittain 1890-luvulta lähtien. John Sjödahl perusti paikalle vuonna 1889 sianteurastamon, jonka perua lienee ainakin yksikerroksinen tiiliosa pohjoissiiven keskellä. Vuonna 1910 teurastamon tiloissa aloitti toimintansa Anton Blomqvistin perustama kalaverkkotehdas.⁴⁵ Myöhemmin kiinteistö päättyi Rahkola Oy:n haltuun. Vuonna 1919 perustettu yhtiö valmisti aluksi maataloustyökaluja, myöhemmin myös saranoita ja heloja. Tehdaskiinteistöä laajennettiin voimakkaasti 1930-50-luvuilla, jolloin se sai nykyisen funktionalistisen ilmeensä.⁴⁶ Lisäksi Salmikadun puolella on ilmeisesti 1920-luvulla rakennettu matala puurakenteinen varasto ja tontin lounaiskulmassa kaksi vaatimattomampaa puista varastorakennusta. Eteläsivulla on vielä yksikerroksinen peltihalli 1970- tai 80-luvulta.

Tehdasrakennus

Tuotantorakennukset on rakennettu pääosin 1930-50-luvuilla. Jotkut 1-3-kerroksisten rakennusten osista näyttäisivät kuitenkin olevan peräisin varhaisemmista rakennusvaiheista. Valkoisiksi rapatut pulpettikattoiset tiilirakennukset reunustavat intiimiä tehdaspihaa. Pihan länsipäässä on toiseen kerrokseen johtava teräsrakenteinen ajoramppi.

Arvotus: valtakunnallisesti merkittävä rakennus.

Tehdasrakennukset edustavat funktionalistisen teollisuusarkkitehtuurin parhaimmistoa Suomessa. Vaiheittainen rakentaminen on antanut rakennuksen eri osille hausalla tavalla persoonallisen ilmeen. Pihatila on erityisen tunnelmallinen. Ympäristön pusikoitumisen seurauksena rakennus jää nykyisin pahasti syrjään sekä Salmikadun että meren puoleisista näkymistä.

Varastorakennus

Tehdaspihan itäisivulla on matala puurakenteinen varasto, joka tyyliltään edustaa 1920-luvun klassismia. Tunnistettavan ilmeen rakennukselle antavat päätykolmioiden matalat lunetti-ikkunat.

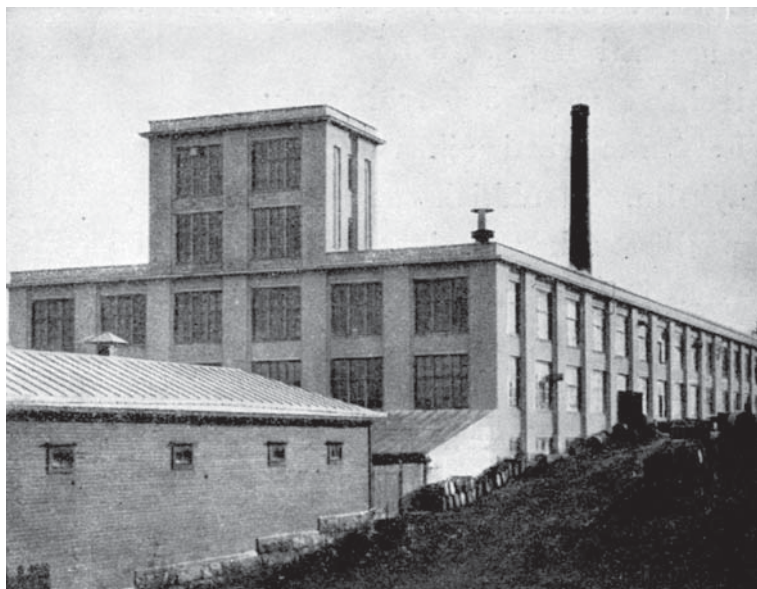
Arvotus: paikallisesti merkittävä miljöökokonaisuus

Varastorakennus rajaa luontevasti tehdaspihaa ja täydentää siten tuotantorakennusten muodostamaa arvokasta kokonaisuutta.

Rahkolan kiinteistö, Salmikatu 2.
Valokuva Peter Ehrström. Teoksesta
Brändö - en stadsdel med själ.



Vaasan saippuatehdas, Levoninkatu
2. Teoksesta Vaasa. Vanha ja uusi
kaupunki.



Vaasan saippuatehtaan asuin- ja
toimistorakennus. Valokuva Jussi
Takkula. Teoksesta Brändö - en
stadsdel med själ.



SAIPPUATEHDAS, Levoninkatu 2

Salmikadun luoteispäässä sijaitseva tehdaskiinteistö muodostuu varsin sekalaisesta joukosta eri-ikäisistä rakennuksista. A.A. Hägglundin ja Emma Wissingin perustama Vaasan saippuatehdas aloitti toimintansa vuonna 1888. Pyykkisaippuan ohella se alkoi pian valmistaa myös steariini kynttilöitä ja erilaisia hienosaippu-
puoita. Vuosisadan vaihteessa yhtiö oli kasvanut maan suurimaksi saippuatehtaaksi. Myöhemmin sen tuotevalikoimaan kuului myös glyseriini, pesupulveri, kristallisooda sekä partavaahto ja -saippua.⁴⁷ Tehtaan käytössä oli pitkään kaksi nykypäiviin säilynyttä puumakasiinia Suntin rannalla.⁴⁸ Puisten tehdasrakennusten tuhouttua tulipalossa vuonna 1927 pystytettiin paikalle nykyinen kaksikerroksinen tiilirakennus. Saippuatehdas lopetti toimintansa 1980-luvun lopulla.⁴⁹ Tehdasrakennusta on sen jälkeen vuokrattu mm. taiteilijoiden työtiloiksi.

Tontilla oli 1920-luvun lopulla lukuisia puurakenteisia varasto-, ulko- ja asuinrakennuksia. Pohjoispäässä ne muodostivat varsin kiinteän pihapiirin, josta on säilynyt kaksi L-muotoista puuvarastoa.⁵⁰ Lisäksi yhtiön työntekijöille rakennettiin tehtaan eteläpuoliseen kortteliin vuonna 1932 kaksikerroksinen asuintalo, joka on purettu 1990-luvulla uuden kerrostalon tieltä.⁵¹

Asuin- ja toimistorakennus

Saippuatehtaan uusrenessanssityylinen asuin- ja toimistorakennus valmistui Levoninkadun varteen vuonna 1897. Puolitoistakerroksisen puutalon pihan puolella on viistokulmainen siipirakennus. Kadun puolella on korkea kiviharkoista muurattu kellarikerros. E. Sjöberg piirsi eteläpäätyyn vuonna 1953 pienen pyöreänurkkaisen portinvartijanrakennuksen. Rapatussa tiilirakennuksessa on pulpettikatto. Rakennus muutettiin vuonna 1983 nuorisotilaksi Jerker Bjonin suunnitelman pohjalta.⁵² Sen jälkeen se on päästetty pahoin rapistumaan.

Arvotus: paikallisesti merkittävä rakennus.

Asuin- ja toimistorakennus on huonokuntoisuudestaan huolimatta vaikuttava uusrenessanssin puuarkkitehtuurin edustaja. Osa ikkunoista on jossain vaiheessa uusittu rakennuksen ilmeeseen sopimattomalla tavalla.

Tehdasrakennus

Kaksikerroksisen tehdasrakennuksen suunnitteli A. Lepistö vuonna 1928. Tasakattoisen tiilirakennuksen julkisivuja jäsentävät yksinkertaiset pilasterit, ja pohjoispäädyssä kohoaa kaksikerroksinen torni. Tehdassalissa on varsin tiheä sienipilariruudukko. Rakennuksen eteläpää on rakentunut useammassa vaiheessa. Nykyisiin mittoihinsa se laajennettiin ilmeisesti vuonna 1941.⁵³ Pohjoissivulla on lisäksi matala puurakenteinen varasto.

Arvotus: paikallisesti merkittävä rakennus.

Tehdasrakennus on vaasalaisen teollisuushistorian merkkirakennuksia. Se on komea esimerkki 1920-luvun rationaalisesta teollisuusarkkitehtuurista, jolle yksinkertaistetut klassistiset yksityiskohdat antavat luonnetta. Rakennus jää liiallisen kasvillisuuden vuoksi sivuun katunäkymistä.

Varastorakennus

Tehdastontin vanhin rakennus on kaakkoissivulle vuonna 1895 valmistunut varasto.⁵⁴ Osittain maan sisälle sijoitetun rakennuksen seinien alaosat on pystytetty järeistä kiviharkoista ja päätykolmiot tiilestä.

Luotsiasema

Tehdastontin keskellä on vuonna 1900 valmistunut puolitoistakerroksinen puinen luotsiasema⁵⁵, joka on päästetty huonoon kuntoon. Rannan lähellä on lisäksi kaksi puista varastorakennusta.

Arvotus: paikallisesti merkittävä miljöökokonaisuus.

Kivirakenteinen varasto ja luotsiasema täydentävät varsin luontevasti tehdaskorttelia.



PUUVILLATEHTAAN ALUE

Ratkaisevalla tavalla Palosaaren kehitykseen yli sadan vuoden ajan vaikutti Vaasan Puuvilla Manufaktuuri, jonka kauppaneuvos August Alexander Lévon perusti vuonna 1856. Tuotanto aloitettiin Palosaaren sillan kupeessa sijaitsevalla tehtaalla parinsadan työntekijän voimin kolme vuotta myöhemmin. Tehdasrakennuksen ja lähistölle pystytetyt asuintalot suunnitteli lääninarkkitehti Carl August Setterberg. Pian yhtiö ajautui taloudellisiin vaikeuksiin Yhdysvaltain sisällissodan aiheuttaman laman seurauksena. Pääomien puutteen vuoksi alkuperäisestä ohjelmasta karsittu kutomo aloitti toimintansa vuonna 1868. Seuraavan vuosikymmenen alusta aina ensimmäiseen maailmansotaan saakka tuotanto kasvoi voimakkaasti, ja tehdasta uudenaikaistettiin ja laajennettiin jatkuvasti. Vuosisadan vaihteessa siellä oli jo yli 1200 työntekijää.⁵⁶

Yhtiö rakennutti työntekijöilleen asuintaloja eri puolille Palosaarta. Ensimmäinen asuinkortteli rakennettiin välittömästi tehtaan pohjoispuolelle. Sen naapurissa, Wolffintien ja Tervahovikadun kulmassa, toimi toiseen maailmansotaan saakka pienehkö kauppiatori. Myöhemmin aluetta käytettiin urheilukenttänä.⁵⁷ 1880-luvulla yhtiö vuokrasi tehtaan itäpuolella sijainneen kauppaneuvos C.G. Wolffin huvilatontin toimitusjohtajan asunnoksi.⁵⁸ Vuosisadan vaihteessa Tervahovikadun luoteispuolelle rakennettiin Betlehe-

Ilmakuva puuvillatehtaan alueesta 1930-luvulta. Pohjanmaan museon kuva-arkisto.



Ilmakuva puuvillatehtaan alueesta 1930-luvulta. Pohjanmaan museon kuva-arkisto.

miksi kutsuttu asuinkortteli ja 1920-luvulla vielä Kapteeninkadun pohjoispuolelle Kapernaum.⁵⁹ Yhtiön 1960-luvulla ostanut Finlayson lopetti tuotannon Vaasassa vuonna 1980.⁶⁰ Tehdaskiinteistön ostanut Vaasan kaupunki perusti Palosaaren yrityskeskus Oy:n, joka on entisöinyt ja korjauttanut tiloja oppilaitoksille ja eri alojen yrityksille. Senaatti-kiinteistöt on ostanut osan tehdaskiinteistön tiloista Vaasan yliopiston käyttöön.⁶¹ Tehdaskorttelin pohjoisosa varattiin yliopiston uudisrakennuksille, joista on toistaiseksi toteutettu pää- ja hallintorakennus sekä tiedekirjasto.

TEHDASRAKENNUS

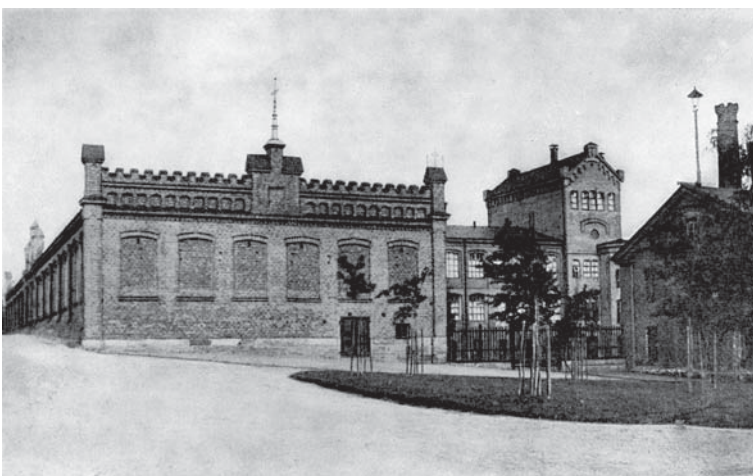
Nykyisin varsin hankalasti hahmottuva suuri tehdaskiinteistö rakentui monessa vaiheessa noin sadan vuoden aikana. Sen ydinosan suunnitteli C.A. Setterberg englantilaisten mallipiirustusten pohjalta vuosina 1857-58. Rantajulkisivua edelleen hallitsevaan kaksikerroksiseen kehräämörakennukseen liittyi kolme hieman matalampaa siipirakennusta: puhdistus- ja sekoitusrakennus, valokaasulaitos sekä kattilahuone.⁶² Ensimmäiseen rakennusvaiheeseen kuulunut suuri varistorakennus niiden länsipuolella purettiin 1980-luvulla.



Puuvillatehtaan esite vuodelta 1860. Pohjanmaan museon kuva-arkisto.



Puuvillatehdas kaupungin suunnasta 1800-luvun lopulla. Pohjanmaan museon kuva-arkisto.



Puuvillatehtaan kutomo. Teoksesta Vaasan Puuvilla Oy 80 vuotta.

Ensimmäinen suurempi lisärakennus oli kattilahuoneen itäpuolelle vuonna 1870 valmistunut valkaisu- ja värjäämölaitos. Vuonna 1886 tehdaspihan kaakkoisnurkan porrashuone korotettiin rakennuksen siluettia edelleen hallitsevaksi vesitorniksi. Tehdaskiinteistön rakennustaiteellisesti arvokkain osa on arkkitehti Fredrik Thesleffin pihan pohjoispuolelle suunnittelema sahakattoinen kutomosali. Se rakennettiin kahdessa vaiheessa vuosina 1892 ja 1896. Kehräämöä laajennettiin vuonna 1898, ja vuonna 1904 sen länsipuolelle valmistui vielä uusi nelikerroksinen sekoitus- ja puhdistusrakennus. Kasvavan ompelulankatuotannon tarpeisiin rakennettiin tehtaan kaakkoispuolelle imitaatiokehräämö (C. Schoultz 1913, G. Henrikson 1915) ja ompelulankaosasto (T. Palin 1920). Viimeiset suuremmat lisärakennukset olivat uusi kehräämö tehtaan luoteispuolelle (A. Relander 1926) ja kutomon laajennukset (Allan Ahlgren 1939-40).⁶³ Rakennusten väleihin jää hauska sarja erikokoisia ja -luonteisia piha- ja kujatiloja.

Tuotannon loputtua tehdashallit on pääosin jaettu tavanomaisiksi toimistotiloiksi. Tehdaskiinteistön länsiosa korjattiin vuosina 1988-97 yliopiston käyttöön Anna-Maija Salon suunnitelmien pohjalta.⁶⁴ Selvästi kunnianhimoisempi oli Arkkitehti-toimisto Laiho-Pulkinen-Raunion suunnittelema kutomosalin muutos yliopiston ja ammattikorkeakoulujen yhteiseksi opetus- ja tutkimuslaboratorio Technobotniaksi. Vuonna 1996 valmistuneessa korjaustyössä onnistuttiin säilyttämään niin tehdassalin avoimuus kuin valurautapylväät ja puiset kattotuolit.⁶⁵ Onnistuneena voidaan myös pitää Gunilla Lång-Kivilinnan vuonna 2007 suunnittelemaa kattilahuoneen lounaisosan muutostyötä ravintolaksi. Hän on vuodesta 1998 lähtien vastannut Palosaaren Yrityskeskus Oy:n teettämistä saneeraustöistä.⁶⁶ Uudet ilmastointikonehuoneet ja muut rakennelmat ovat turmelleet tehtaan kauas merelle näkyvää kattomaisemaa. Selvitystyötä tehtäessä tehdaskorttelin lounaiskulmaan oli rakenteille Heikki Aitoahon ja Kaarlo Viljasen suunnittelema kolmikerroksinen ylioppilastalo.

Arvotus: asemakaavalla on vuonna 1990 suojeltu kutomosali, porras ja sprinkleritorni, entinen kaasulaitos ja kehräämö merkinnällä sr-3, kutomon valmistamon pihajulkisivu merkinnällä sr-7 sekä savupiiput merkinnöillä sr-6 ja sr-8. Muut osat on luokiteltu paikallisesti merkittäväksi miljöökokonaisuudeksi.

Puuvillatehdas on suomalaisen teollisuusarkkitehtuurin merkkiteoksia. Lisäksi sillä on ollut ratkaiseva merkitys Vaasan elinkeinohistoriassa. Suuri rakennuskompleksi hallitsee Palosaaren eteläosan rantamaisemaa. Punatiili sitoo 1800-luvun puolivälistä 1950-luvun lopulle rakennetut osat yhtenäiseksi kokonaisuudeksi.

RUISKUHUONE

Lääninarkkitehti Karl Viktor Reinius suunnitteli pienen yksikerroksisen ruiskuhuoneen tehtaan länsipuolelle vuonna 1898.⁶⁷ Aumakattoisen tiilirakennuksen julkisivuja jäsentävät yksinkertaiset kulmapilasterit, puolipyöreät ikkunat ja kaksi apsisen muotoista ulkonemaa. Yliopiston autotallina nykyisin käytettävän rakennuksen ulko-ovet on uusittu joitain vuosia sitten.

Arvotus: rakennus on vuonna 1991 suojeltu rakennussuojelulalla merkinnällä sr-3.

Ruiskuhuone on varmaotteista hyötyarkkitehtuuria. Tiilestä toteutetuissa yksinkertaistetuissa klassistisissa detaljeissa on aikakauden hyötyrakennuksille ominaista viehätystä. Pieni rakennus on jäänyt turhan yksikseen avoimelle rantavyöhykkeelle.

PUUVILLAKONTTORI, Puuvillakuja 8

Arkkitehti Karl Lindahlin Puuvillakujan päätteeksi suunnittelema pääkonttori valmistui vuonna 1924. Sen puurakenteinen edeltäjä vuodelta 1892 oli tuhoutunut tulipalossa edellisenä vuonna.⁶⁸ Kaksikerroksisen säterikattoisen tiilirakennus julkisivua jäsentävät harkotetut nurkkapilasterit, pilareiden kannattama portiikki sekä frontonilla korostettu sivusisäänkäynti. Arkkitehti Gunilla Lång-Kivilinna suunnitteli vuonna 2006 rakennuksen entisöinnin yliopiston johdon työ- ja kokoustiloiksi.⁶⁹

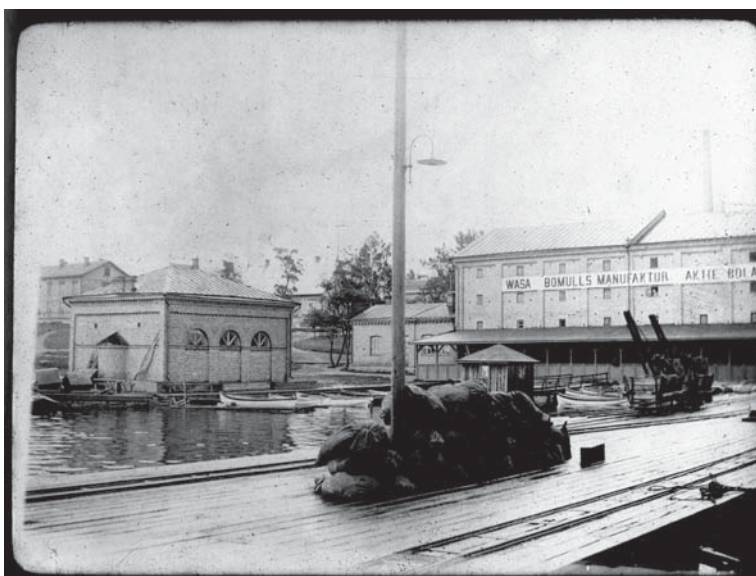
Arvotus: rakennus on suojeltu rakennussuojelulalla merkinnällä sr-3 vuonna 1991

Pääkonttori on hieno esimerkki 1910- ja 20-lukujen pohjoismaisesta tiiliklassismista. Se on sijoitettu määrätietoisesti Puuvillakujan päätteeksi, ja näkyy komeasti myös meren suunnalta. Rakennukseen liittyy elimellisesti hyvin hoidettu puistoympäristö. Ulkoasu ja sisätilat ovat säilyneet lähes alkuperäisessä asussaan.

Puuvillakonttori, Puuvillakuja 8.
Teoksesta Vaasan Puuvilla Oy 80
vuotta.



Ruiskuhuone ja puuvillavarasto
1900-luvun alussa. Ralf Ham-
marströmin kokoelma. Teoksesta
Brändö en stadsdel med skäl.



TYÖVÄENASUNNOT

Samanaikaisesti tehdasrakennuksen kanssa alettiin sen koillispuolelle rakentaa asuintaloja yhtiön työntekijöille. Vuosisadan lopulla lopullisesti valmistuneessa puutalokorttelissa oli yhteensä 115 asuinhuonetta.⁷⁰ Nykypäiviin on säilynyt kolme lääninarkkitehti Carl August Setterbergin Puuvillakujan varteen suunnittelemaa kaksikerroksista puutaloa. Anna-Maija Salo suunnitteli rakennusten muutostyön opiskelija-asunnoiksi vuonna 1990.⁷¹

Kostholli ja Pikkumestari, Puuvillakuja 4

Setterbergin suunnittelemat kaksikerroksiset puutalot valmistuivat vuosina 1858 ja 1859. Kostholliksi kutsutussa T-muotoisessa naisten talossa oli alunperin 32 asuinhuonetta, suuri yhteisruokala, kokoushuone ja johtajattaren asunto. Pikkumestariksi kutsutussa miesten talossa oli vastaavasti 36 huonetta.⁷² Rakennusrungosta työntyy pihan puolella ulos kolme porrashuonetta. Puuvillakujan puoleiset kuistit ja ikkunat on koristeltu puuleikkauksin.

Puuvillatalo, Puuvillakuja 6

Alunperin 16 huonetta käsittänyt kaksikerroksinen puutalo rakennettiin Setterbergin piirustusten pohjalta vuonna 1875.⁷³ Osa vierasasunnoista on myöhemmin muutettu toimistotiloiksi.

Arvotus: Kostholli ja Pikkumestari on suojeltu vuonna 1990 asemakaavalla merkinnällä sr-3. Puuvillatalo on suojeltu vuonna 1991 rakennussuojelulailla merkinnällä sr-3.

Puuvillatehtaan vanhimmat asuintalojen muodostama ryhmä on huomattava sosiaalhistoriallinen muistomerkki, joka kertoo työväestön asuinoloista 1800-luvun luvun loppupuolella. Varsinkin Pikkumestari ja Puuvillatalo edustavat myös taitavasti detaljoitua puuarkkitehtuuria. Yhdessä kutomon ja Puuvillakonttorin kanssa rakennukset rajaavat Puuvillakujan intiimiksi katutilaksi.

Kostholli, Puuvillakuja 4. Vaasan korkekoulualueen yleisen suunnittelukilpailun kilpailuohjelma.



Pikkumestari, Puuvillakuja 4. Vaasan korkekoulualueen yleisen suunnittelukilpailun kilpailuohjelma.





Villa Sandman, Wolffintie 36

Hienon insinöörin asuintalon tehtaan koillispuolelle suunnitteli C.A. Setterberg vuonna 1862.⁷⁴ Puolitoistakerroksisen puutalon kaakkoiskulmassa kohoaa kaksikerroksinen tornimainen osa, ja luoteissivulla on lasiveranta. Varsinkin sisätiloiltaan nuhjaantunut rakennus toimii nykyisin kahvilana.

Tiedekirjasto Tritonia. Valokuva Jussi Tiainen.

Arvotus: rakennus on suojeltu vuonna 1990 asemakaavalla merkinnällä sr-3.

Rakennus on hieno esimerkki varhaisesta huvila-arkkitehtuurista. Sisätilojen kunto ei kuitenkaan vastaa rakennuksen arkkitehtonista arvoa. Lisäksi se on jäänyt ikävästi Wolffintien ja puuvillatehtaan liikennejärjestelyjen puristuksiin.

VAASAN YLIOPISTO, Wolffintie 34

Puuvillatehtaan lopetettua toimintansa vuonna 1980 päätettiin Vaasan yliopistolle varata tontti tehdaskorttelin pohjoisosasta. Yleisen arkkitehtuurikilpailun voittivat vuonna 1985 Käpy ja Simo Paavilainen ehdotuksellaan Setterbergin kampa.⁷⁵ Alueen maankäyttösuunnitelma valmistui seuraavana vuonna.⁷⁶ Ensimmäisessä rakennusvaiheessa vuosina 1993-94 rakennettiin puistomaisen tontin pohjoissivua rajaavat päärakennus Tervahovi ja hallintorakennus Luotsi.⁷⁷ Merelle avautuva yliopiston, Åbo Akademi i Vaasan ja Svenska handelshögskolanin yhteinen tiedekirjasto Tritonia valmistui vuonna 2001.⁷⁸

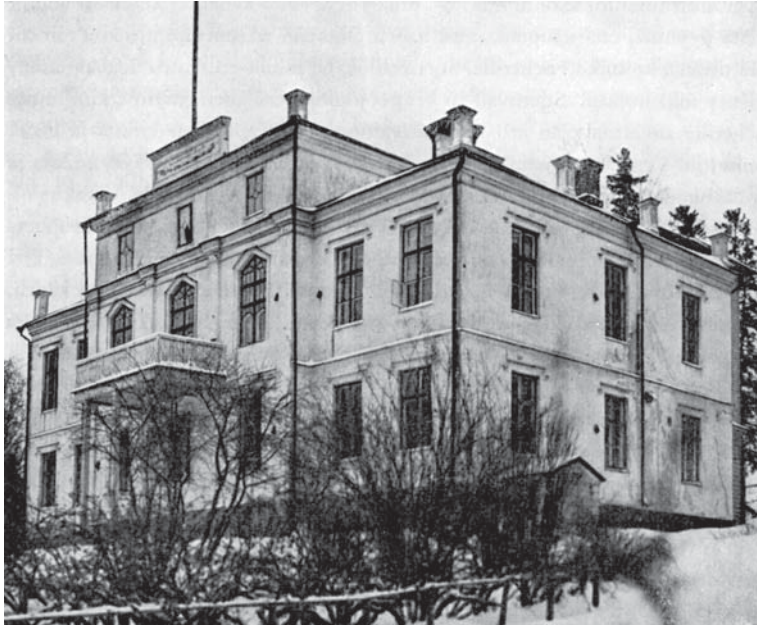
VIRASTOTALON KORTTELI

Nykyisen asuin- ja virastokorttelin paikalla oli 1970-luvun lopulle saakka puuvillatehtaan johtajien asuinpaikkana toiminut Wolffin puisto. Vehreä puutarhatontti oli rajattu ympäristöstään korkealla aidalla, ja siellä elettiin lähes täydellisen eristäytyneinä ympäröivien työläiskortteleiden todellisuudesta.⁷⁹ Kauppaneuvos Carl Gustaf Wolff oli hankkinut useita palstoja käsittäneen tontin vuokraoikeudet haltuunsa vuosina 1855-61. Sen itäosaan valmistui vuonna 1858 2-3-kerroksinen rapattu puuhuvila, jonka oli suunnitellut ruotsalainen arkkitehti Johan Fredrik Åbom. Lähistöllä oli lisäksi erilaisia karjarakennuksia, talli ja palkollisten asumuksia. Puuvillatehdas vuokrasi huvilatontin vuonna 1880-luvulla toimitusjohtajan asunnoksi. Vuonna 1901 arkkitehti Fredrik Thesleff suunnitteli sen länsiosaan kaksikerroksisen puuhuvilan insinööri Edvin Levónille.⁸⁰ Muutamaa vuotta myöhemmin tehtaanjohtajan käyttöön siirtynyttä rakennusta kutsuttiin myöhemmän isäntänsä mukaan Hahlin huvilaksi.⁸¹

Wolffin huvila purettiin vuonna 1939 ja sen kivijalalle rakennettiin tehtaan johtoportaan asuintalona toiminut kaksikerroksinen rapattu puutalo.⁸² Rakennus purettiin 1970-luvun lopulla korttelin pohjoisosaan rakennettujen rouhebetonipintaisten elemettikerrostalojen tieltä. Kapteeninkadun varteen nousi tällöin 9-kerroksinen lamellitalo ja kolme 8-kerroksista pistetaloa.⁸³ Hahlin huvila puolestaan hävitettiin vuonna 1983 valtion virastotalon parkkipaikan tieltä. Lääninhallituksen toimipaikaksi rakennetun talon arkkitehtuurikilpailun voitti vuonna 1979 Annikki Nurminen.⁸⁴ Vuonna 1984 valmistunut suuri U-muotoinen rakennusvolyyymi on porrastettu 4-8-kerroksiin osiin. Julkisivujen betonielementit on päällystetty keltaisilla tiililaatoilla.⁸⁵ Korttelin uudistusten seurauksena hävisi myös puiston poikkeuksellisen lajirikas puusto.

Arvotus: aikakaudelleen tyypillinen rakennus.

Virastotalon ja asuinkerrostalojen mittakaava poikkeaa selvästi Palosaarella vallinneesta käytännöstä. Ne rajaavat huonosti ympäröiviä katutiloja, mutta toisaalta puistoympäristö myös pehmentää massiivisten rakennusten vaikutusta lähiympäristöön. Materiaaliensa ja detaljointinsa puolesta rakennukset edustavat aikakautensa tavanomaista arkirakentamisesta.



Wolffin huvila. Teoksesta Vaasa 1852-1952.



Hahlin huvila. Valokuva Jussi Takula. Teoksesta Brändö en stadsdel med själ.



Nykyinen F&M Boatsin alue 1900-luvun alussa. Postikortti. Peter Ehrstömin kokoelma. Teoksesta Brändö - en stadsdel med själ.

F & M BOATS, Yliopistonranta 1-3

Palosaaren sillan kupeessa sijaitseva tontti on syntynyt vaihteittain 1800-luvun lopulta lähtien suoritettujen maantäyttöjen seurauksena. Sen itäkulmassa oli alunperin pieni saari, jonne oli merkitty pieniä rakennuksia jo 1800-luvun alkupuolen kartoissa.⁸⁶ Vuonna 1857 saaren poikki rakennettiin Palosaaren ja Vaasan kaupungin yhdistänyt puusilta, joka varustettiin laivaliikennettä varten sivuun rullattavalla siltakannella. Silta päällystettiin mukulakivillä 1890-luvulla.⁸⁷ Täyttöjen seurauksena saari kasvoi kiinni Palosaareen vuosisadan vaihteeseen mennessä. Vuonna 1905 sen keskelle pystytettiin kookas puurakenteinen venevaja. Rakennuksen runko on ilmeisesti pääosin säilynyt, mutta julkisivut on jossain vaiheessa muokattu perusteellisesti uudelleen. Vuonna 1950 Eskil Haldin suunnitteli Wolffintien varteen puisen varastorakennuksen ja neljä vuotta myöhemmin alueen kaakkoisreunalle matalan puurakenteisen venevajan. H. Hakola piirsi kalkkiahiekkatiilestä rakennetun korjaamorakennuksen sillan kupeeseen vuonna 1965 ja suuren peltihallin tontin eteläkulmaan seuraavana vuonna.⁸⁸ Rakennuksia käytetään nykyisin veneälitykseen, talvisäilytykseen sekä veneiden huoltoon ja korjaukseen.⁸⁹ Silta levennettiin nykyisiin mittoihinsa ilmeisesti 1950-luvun alkupuolella. Erik Kråkströmin ja Ahti Korhosen seuraavalla vuosikymmenellä laatimassa asemakaavassa sen paikalle ehdotettiin huomattavasti levempää liikenneväylää, joka olisi jatkunut Onkilahden rantaa myötäillen koilliseen.⁹⁰

Arvotus: huonokuntoinen tai vähämerkityksellinen rakennus.

Tontilla on sekava kokoelma eri-ikäisiä varastorakennuksia. Niiden sijainti kaupunkikuvallisesti erittäin keskeisellä paikalla Palosaaren sillan kupeessa edellyttäisi aivan toisentyypistä kortteliratkaisua.



ASUINKORTTELIT

Palosaaren asutus keskittyi 1800-luvun jälkipuolelle saakka sataman välittömään läheisyyteen, jonne merimiehet ja sataman työmiehet olivat vuosisadan alussa alkaneet pystyttää vaatimatonta mökkejä.⁹¹ 1800-luvun puoliväliin mennessä Salmikadun ja Levoninkadun varsille oli palstoitettu säännölliset korttelirivit. Kukin kortteleista muodostui kahdesta tai kolmesta kapeasta tontista.⁹² Kaupungin siirryttyä Klemetsölle alkoi Palosaaren väestö nopeasti kasvaa: 1860-luvulla satamakortteiden asukasluvu nousi noin sadasta yli viiteensataan. Samalla niiden itäpuolisille metsälohkoille asettui vähävaraista väkeä ja erilaista epäsosiaalista ainesta.⁹³ Vuosisadan jälkipuolella kaupunginosaan muutti yhä enemmän kasvavien teollisuuslaitosten työväkeä. Puuvillatehdas rakennutti työntekijöilleen asuinkortteleita eri puolille Palosaarta.⁹⁴ Enemmistö asukkaista kuitenkin rakensi talonsa omin päin metsä- ja peltopalstoille.⁹⁵ Muutamia 1800-luvun loppupuolella rakennettuja puutaloja on säilynyt, usein uudempien asuintalojen piharakennuksina.

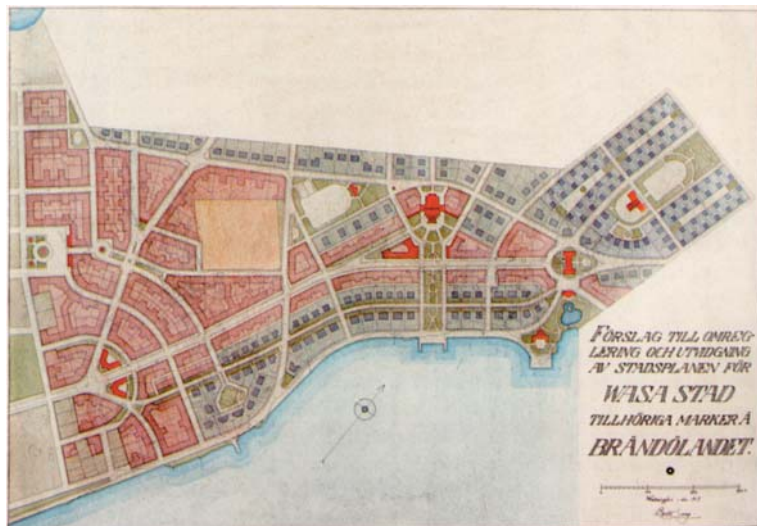
Säännöllisen asemakaavan Palosaarelle laati kaupungininsinööri K.A. Lassenius vuonna 1901.⁹⁶ Palosaarentien molemmille puolille muodostettiin pääosin suorakulmaiset korttelit, jotka toiseen maailmansotaan mennessä täyttyivät 1-2-kerroksisilla puutaloilla. Vaasan kaupungin alettua vuosisadan alussa tukea

Ilmakuva Palosaaresta 1950-luvulta. Veljekset Karhumäki. Peter Ehrströmin kokoelma. Teoksesta Brändö - en stadsdel med själ.

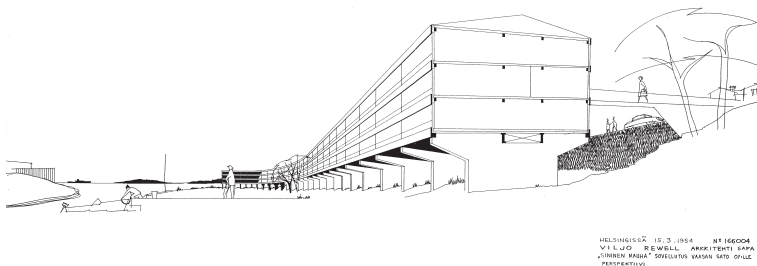
Talo Palosaarella. Teoksesta Vaasan historia IV.



Bertel Jungin asemakaava-suunnitelma Palosaarelle vuodelta 1914. Teoksesta Vaasan historia IV.



Viljo Rewellin kerrostalosuunnitelma Palosaaren rantaan vuodelta 1954. Tauno Rewellin kokoelma.





yleishyödyllistä rakennustoimintaa syntyivät ensimmäiset asunto-osuuskunnat Palosaarelle. Vuonna 1909 kaupunki varasi sieltä 10 korttelia työväen asuinalueeksi. Aiempia asemakaavoja huomattavasti kunnianhimoisemman suunnitelman Palosaarelle laati arkkitehti Bertel Jung vuonna 1914. Toteutumatta jääneessä suunnitelmassa koko Kapteeninkadun pohjoispuolinen alue oli tarkoitus muokata perusteellisesti uudelleen. Yhtenäiset umpikorttelit olisivat reunustaneet kaartelevia katuja ja erikokoisia aukioita. Vastaavasti Onkilahden ranta olisi varattu huvilakortteleille. Palosaarentie olisi katkaistu torin kohdalta ja Tehtaankatu levennetty uudeksi pohjoiseen johtavaksi pääkaduksi.⁹⁷

Ensimmäiset asuinkerrostalot rakennettiin Palosaarelle 1950-luvun loppupuolella. Suurisuuntaisin hanke oli Viljo Rewellin suunnitelma satoja metrejä pitkäksi käärmetaloksi vuonna 1954. Kolmikerroksinen talo olisi sijoitettu pilareiden päällä Suntain rantatöyräälle.⁹⁸ Käytännössä uudisrakentaminen toteutui pienempinä kokonaisuuksina usean vuosikymmenen kuluessa. Tonttien yhdistely suuremmiksi yksiköiksi muutti silti ratkaisevasti kaupunginosan ilmettä. Lisäksi talojen vetäminen sisään katulinjasta on tehnyt katutiloista monin paikoin epämääräisiä. Korkeimmat 8-kerroksiset pistetalot nousivat Salmikadun varteen. Muualle rakennettiin pääosin 3-4-kerroksisia lamellitaloja. 1980-luvulta lähtien uudisrakentaminen on pyritty sopeuttamaan paremmin vanhojen puutalokortteleiden mittakaavaan.

Palosaarentie 3. Valokuva Gunnar Bäckman. Teoksesta Brändö - en stadsdel med själ.

Syrénin talo, Levoninkatu 37. Valokuva Gunnar Bäckman. Teoksesta Brändö - en stadsdel med själ.



LEVONINKATU

Kantolan talo, Levoninkatu 31

Kadun varressa on kaksi puolitoistakerroksista asuintaloa. Eteläinen rakennettiin J. Östmanin suunnitelman pohjalta vuonna 1893. Pohjoisen talon suunnitteli vuonna 1937 Hugo Källroos, joka neljä vuotta aiemmin oli piirtänyt yksikerroksisen ulkorakennuksen pihan perälle.⁹⁹

Thölixin talo, Levoninkatu 33

A. Mannisen suunnittelema asuintalo valmistui vuonna 1904. Nils Berg suunnitteli korotuksen kaksikerroksiseksi vuonna 1932. Rakennukseen tehtiin pienehköjä muutoksia vuosina 1956-59. Ses on menettänyt ominaispiirteitään tuoreen julkisivukorjauksen seurauksena. Tontin keskellä on ilmeisesti 1800-luvulla pystytetty yksikerroksinen ulkorakennus, joka on alun perin ollut asuintalo. Pihan perällä on Hugo Källroosin vuonna 1933 piirtämä suurempi yksikerroksinen ulkorakennus.¹⁰⁰

Vaasan kissatalo, Levoninkatu 35

Vuonna 1870 valmistuneen¹⁰¹ kaksikerroksisen asuintalon alkuperäinen ilme on säilynyt varsin hyvin. Ikkunat on sommiteltu hauskan epäsymmetrisesti. Pihan perällä on kaksi matalaa ulkorakennusta. Rakennuksessa on vuodessa 1996 lähtien toiminut Vaasan kodittomien kissojen ystävät ry.¹⁰²



Syrénin talo, Levoninkatu 37

Puolitoistakerroksinen asuintalo on valmistunut vuonna 1865. Muutos- ja laajennustyön sekatavarakaupaksi suunnitteli Verner Bengs vuonna 1936. Myymälän lopetettua toimintansa vuonna 1956 jaettiin liikehuoneisto kahdeksi huoneeksi.¹⁰³ Tunnistettavaan ilmeen talolle antaa katujulkisivuun epäsymmetrisesti sijoitettu frontoni. Huonokuntoisessa talossa tehtiin selvitystyötä tehtäessä perusteellista remonttia.

Arvotus: paikallisesti merkittävä miljöökokonaisuus.

Levoninkadun koillispuoli on parhaiten säilyneitä puutalokokonaisuuksia Palosaarella. Kadun varrella on edustava valikoima puutaloja 1860-luvulta 1930-luvulle.

Kosken kauppa, Palosaarentie 6/Levoninkatu 29

Kaksikerroksisen funktionalistisen asuin- ja liiketalon suunnitteli Thor Lagerroos vuonna 1937.¹⁰⁴ Valkoiseksi rapatun tiilirakennuksen pohjakerroksessa on suuret näyteikkunat. Liikehuoneisto on myöhemmin muutettu toimistotiloiksi. Alkuperäiset hienostuneet detaljit, kuten puuovet, upotetut valaisimet, koillisjulkisivun liike-merkki sekä parvekkeiden ja kattoterassin teräsputkikaiteet ovat hyvin säilyneet. Kokonaisuuteen liittyy saumattomasti yksikerroksinen ulkorakennus tontin perällä.

Arvotus: rakennus on suojeltu asemakaavalla merkinnällä sr-3.

Kosken kauppa on tyylikäs funktionalistinen asuin- ja liikerakennus. Alkuperäiset julkisivumateriaalit ja hienostuneet detaljit ovat hyvin säilyneet.

Kosken kauppa, Palosaarentie 6.
Valokuva Jussi Takkula. Teoksesta
Brändö - en stadsdel med själ.

Palosaarentie 19. Valokuva Jussi Takkula. Teoksesta Brändö - en stadsdel med själ.



Vaasan Säästöpankin talo, Palosaarentie 19-21. Vaasan säästöpankin kokoelma. Teoksesta Brändö - en stadsdel med själ.



Wolffintie 19, 21A ja 21B. Valokuva Kristo Vesikansa.



PALOSAARENTIEN LUOTEISPUOLEN KORTTELIT

Wolffintiehen, Palosaarentiehen ja Palosaaren toriin rajautuva kortteli on 1900-luvun alusta saakka ollut kaupunginosan vilkkaimpia liikepaikkoja.¹⁰⁵ Nykyinen rakennuskanta koostuu pääosin 3-5-kerroksisista lamellitaloista, joiden pohjakerroksissa on liiketiloja. Palosaarentien ja torin puolella ne muodostavat varsin ryhdikkään katujulkisivun. Vaasan Säästöpankin rakennuttaman kulumatalon on vuonna 1961 suunnitellut arkkitehti Bertel Saarnio.¹⁰⁶ Korttelin kaupunkikuvallisesti tärkeä eteläkulma Palosaarentien ja Wolffintien risteyksessä on sen sijaan uhrattu parkkipaikaksi. Kaupunkitilan epämääräisyyttä korostaa Wolffintien lounaispuoleisen asuintalon vetäminen sisään katulinjasta. Korttelin muut talot rajaavat katutilaa jämäkämmin. Wolffintien ja Pikitehtaankadun kulmassa on säilynyt pienehkö puutaloryhmä, joka liittyy elimellisesti Pikitehtaankadun luoteispuoleisiin puutalokortteleihin.

Wolffintie 21 A

Emil Nabbin suunnittelema puolitoistakerroksinen puutalo valmistui vuonna 1933.¹⁰⁷ Talossa on huomattavan korkea betoninen sokkeli. Pikitehtaankadun varrella on yksikerroksinen piharakennus.

Wolffintie 21 B

Kadun varren asuintalon suunnitteli rakennusmestari G.A. Lindfors vuonna 1933. E.A. Klubb piirsi kaakkoissivulle vuonna 1938 yksikerroksisen myymäläsiiven, joka korotettiin kaksikerroksiseksi vuonna 1945. Samalla laajennettiin porrashuonetta ja tehtiin muutoksia vanhaan osaan: mansardikatto muutettiin satulakatoksi ja rakennukseen puhkaistiin kaksi uutta ikkunaa. Piharakennus on valmistunut vuonna 1859. Molempien rakennusten ulkoasu on kärsinyt huomattavasti vuonna 1986 toteutetusta julkisivujen peltiverhoilusta.¹⁰⁸

Pikitehtaankatu 14

Rakennusmestari G.A. Lindfors suunnitteli kaksikerroksisen asuintalon sekä pihan perällä olevan yksikerroksisen ulkorakennuksen vuonna 1931.¹⁰⁹

Arvotus: paikallisesti merkittävä miljöökokonaisuus.

Hieman sekava taloryhmä Wolffintien ja Pikitehtaankadun kulmassa liittyy niiden luoteispuolella oleviin puutalokortteleihin. Wolffintien 21 B:n piharakennukselle on erityinen arvo yhtenä Palosaaren vanhimmista säilyneistä asuintaloista.



Ilmakuva Palosaaresta 1940-luvulta. Teoksesta Brändö - en stadsdel med själ.

KAPTEENINKADUN POHJOISPUOLEN KORTTELIT

Mittavasta uudisrakentamisesta huolimatta korttelirivistössä on säilynyt varsin hyvin puukaupungin intiimi mittakaava. Ainoa poikkeus ovat Työväenkadun ja Tehtaankadun väliset lamellitalot, jotka rakennettiin 1980-luvun alussa Kapernaumiksi kutsutun puuvillatehtaan asuinkorttelin tilalle. Tehdas oli vuonna 1921 saanut haltuunsa viisi korttelin kuudesta tontista. Arkkitehti Carl Schoultz suunnitteli tonteille seitsemän kaksikerroksista puutaloa, joissa oli yhteensä 204 yhden huoneen asuntoa. Lisäksi korttelin keskellä oli yksikerroksinen tiilinen ulkorakennus. Puuvillatehdas sai vuonna 1925 haltuunsa myös kolme tonttia Työväenkadun vastakkaiselta puolelta, mutta niitä ei jostain syystä koskaan rakennettu.¹¹⁰ Alue on myöhemmin kaavoitettu puistoksi. Kapteeninkadun ja Työväenkadun kulmatontilla oli työväen osuusliikkeen ruokasalina toiminut kaksikerroksinen puutalo.¹¹¹ Puuvillatehtaan lopetettua toiminta vuonna 1980 purettiin korttelin kaikki rakennukset kolmen kerrostalon tieltä.¹¹² Kolmekerroksisten lamellitalojen julkisivuelementit ovat pesubetonia. Korttelin Palosaaren torin puoleiselle sivulle on vastikään rakennettu uusi kolmekerroksinen asuin- ja liiketalo, joka rajaa puistoaukiota varsin ryhdikkäästi.



Kapernaumin kortteli Kapteeninkadun suunnasta vuonna 1973. Valokuva Jussi Takkula. Teoksesta Brändö - en stadsdel med själ.



Pursimiehenkatu 18. Valokuva Kristo Vesikansa.



Laxin ja Geberin talot, Kapteeninkatu 23 ja 25. Valokuva Kristo Vesikansa.

Laxin talo, Kapteeninkatu 23

2 1/2-kerroksisen asuintalon ja pihan perällä olevan puolitoistakerroksisen puisen ulkorakennuksen suunnitteli arkkitehti Carl Schoultz vuonna 1913.¹¹³ Mansardikattoisessa talossa on rapattu kivirakenteinen pohjakerros ja puurakenteinen yläosa. Katujulkisivua jäsentää kolme taitteista frontonia.

Geberin talo, Kapteeninkatu 25

2 1/2-kerroksinen asuintalo on valmistunut vuonna 1912. Makkaratehtaana pitkään toimineen talon pohjakerros on tiiltä ja yläkerros puuta. Katujulkisivua jäsentää kolme taitteista frontonia. Pohjakerrokseen sisustettiin vuonna 1974 ateljee ja saunatilat.¹¹⁴ Yksikerroksinen ulkorakennus pihan perällä on rakennettu osittain tiilestä ja osittain puusta.

Arvotus: Laxin ja Geberin talot on suojeltu asemakaavalla sr-4-merkinnällä.

Jugendhenkiset rakennukset kuuluvat tyylikkäimpien vuosisadan alkupuolen asuintalojen joukkoon Palosaarella. Kokonsa, rakennustekniikkansa ja julkisivudetaljointsinsa puolesta ne muodostavat harmonisen kokonaisuuden.

Pursimiehenkatu 18

Kaksikerroksisen aumakattoisen puutalon suunnitteli Leo Lehtikanto vuonna 1937.¹¹⁵ Tunnistettavan ilmeen funkishenkiselle talolle antaa luoteissivun puolipyöreä ulkonema.

Arvotus: paikallisesti merkittävä rakennus.

Rakennus täydentää korttelin eteläpuolen talojen (Kapteeninkatu 23-25) muodostamaa kokonaisuutta. Se on parhaita esimerkkejä 1930-luvun asuntoarkkitehtuurista Palosaarella – rakennusmestarifunkiselle ominaiset kömpelyydetkin herättävät ainoastaan sympatiaa. Valitettavan huonoon kuntoon päästetyn talon säilyminen olisi toivottavaa.

Kapteeninkadun päiväkotii, Huvilakatu 1/Kapteeninkatu 39

Arkkitehti Alfred Wilhelm Stenforsin suunnitteleman kaksikielisen päiväkodin rakennutti vuosina 1909-10 kolme yhdistystä: Barnkrubban i Brändö, Arbetshemmet för bettlande barn i Brändö ja Vaasan kansanopistoyhdistys. Kaksikerroksisen kivistä rakennetun keskiosan molemmilla puolilla on matalammat puiset siipirakennukset. Päiväkodin lisäksi talossa on vuodesta 1948 toiminut Vaasan setlementtiyhdistys.¹¹⁶ Vuonna 1993 se rakennutti naapuritontille Kapteeninkadun ja Tehtaankadun kulmaan KOY Setlementti Messin.¹¹⁷

Arvotus: paikallisesti merkittävä rakennus.

Lähes sata vuotta päiväkotina toiminut rakennus on sosiaalishistoriallisesti erityisen merkittävä. Pienestä koostaan huolimatta sillä on selvä julkisen rakennuksen ilme.

Tehtaankatu 6/Pursimiehenkatu 28

John Evald Klubb suunnitteli vuonna 1939 kaksikerroksisen aumakattoisen asuintalon¹¹⁸, joka näyttäisi olevan tiilirakenteinen.

Pursimiehenkatu 30

Kaksikerroksisen aumakattoisen rapatun hirsitalon suunnitteli John Evald Klubb vuonna 1938.¹¹⁹

Pursimiehenkatu 32

Satulakattoinen kaksikerroksinen rapattu asuintalo on rakennettu ilmeisesti 1950-luvun puolivälissä.

Pursimiehenkatu 34

Kaksikerroksinen rapattu asuintalo on rakennettu kahdessa vaiheessa. Huvilakadun kulmaan sijoittuvaa satulakattoista ydinosaa laajennettiin 1940- ja 50-lukujen vaihteessa itään päin. Laajennusosan lattiataso on rinteen vuoksi alemmalla tasolla. Muutos työn yhteydessä Pursimiehenkadun puolelle lisättiin poikkipäätty, joka antaa rakennukselle vanhahtavan ilmeen.

Arvotus: aikakaudelleen tyypillinen rakennus.

Yhtenäinen kattomuoto ja julkisivumateriaali sitoo Pursimiehenkadun loppupään talot kiinteäksi kokonaisuudeksi. Rakennukset ovat silti arkkitehtonisesti melko vaatimattomia. Rakennustaiteellisesti onnistunein niistä on Pursimiehenkatu 28.

Kapteeninkadun päiväkotij, Huvila-
katu 1. Valokuva Kristo Vesikansa.



Onkilahdenkatu 3. Valokuva Simo
Paavilainen.



Onkilahdenkatu 3

Yksikerroksisen asuintalon ja ulkorakennuksen suunnitteli arkkitehti Alfred Wilhelm Stenfors vuonna 1909. Aumakattoinen puutalo on todennäköisesti ensimmäinen asunto-osuuskunta Palo-
saarella.¹²⁰ Pihan perällä on yksikerroksinen ulkorakennus.

Arvotus: paikallisesti merkittävä miljöökokonaisuus.

Rakennuksella on tärkeä rooli osana Onkilahdenkadun katunäkymää. Vanhat puutalot ja 1990-luvulla rakennetut sovitusrakennukset muodostavat mittakaavansa ja materiaaliensa puolesta sopusointuisen kokonaisuuden.



Brändö folkskola.
Palosaaren kansakoulu.

KOULU- JA SIVISTYSTOIMINTA

Wolffintien varteen on hieman yli sadan vuoden aikana muodostunut yksi Vaasan tärkeimmistä oppilaitosten keskittymistä. Ensimmäisenä rakennettiin ruotsinkielinen kansakoulu Wolffintien lounaispuolelle vuonna 1891. Suomenkielinen kansakoulu valmistui sitä vastapäätä vuonna 1906.¹²¹ Urheilukenttä raivattiin vuonna 1909¹²² koulun itäpuolella olevaan suureen kortteliin, joka vuoden 1901 asemakaavassa oli varattu viheralueeksi. Kentän Wolffintien puoleinen sivu jaettiin 1930-luvun lopulla ammattioppilaitosten tonteiksi.¹²³ Ennen toisen maailmansodan syttymistä ehdittiin rakentaa vain teollisuuskoulu Tehtaankadun kulmaan.¹²⁴ Ruotsinkielinen keskusammattikoulu valmistui sen luoteispuolelle vuonna 1954 ja siihen liittyvä oppilasasuntola Tehtaankadun varrelle kolme vuotta myöhemmin.¹²⁵ Ruotsinkielinen kansakoulu purettiin vuonna 1965 teknillisen oppilaitoksen uudisrakennuksen tieltä.¹²⁶ Ammattikoulun laajennus täytti urheilukentän korttelin viimeisen avoimen nurkan 1980-luvun puolivälissä.¹²⁷ Koulukortteleihin liittyvät elimellisesti Vaasan yliopiston rakennukset Wolffintien lounaispuolella.

Palosaaren kansakoulu, Wolffintie 25/Palosaarentie 12

Palosaaren suomenkielisestä kansakoulusta järjestettiin vuonna 1903 kutsukilpailu, jonka voitti arkkitehti Fredrik Thesleff. Kak-

Palosaaren ruotsinkielinen kansakoulu, Wolffintie 30. Postikortti. A. Gumerus Bokhandel. Teoksesta Brändö - en stadsdel med själ.



Palosaaren suomenkielinen kansakoulu, Wolffintie 25. Pohjanmaan museon kuva-arkisto

sikerroksinen rapattu kivitalo rakennettiin hänen suunnitelmansa pohjalta vuosina 1905-06.¹²⁸ Omituisella tavalla tontin keskelle sijoitetun rakennuksen pääjulkisivuja jäsentää kolme kaarevaa frontonia. Viistotussa eteläkulmassa on korinttilaisten pylväiden kehystämä sisäänkäynti. Sota-aikana rakennusta käytettiin mm. sotilassairaalana ja evakuoitujen majoituspaikkana. Koulua laajennettiin vuonna 1950 koilliseen kaupunginarkkitehti Ingvald Sereniuksen piirtämällä kolmikerroksisella siivellä. Kaksi vuotta myöhemmin Koulukujan varteen valmistui hänen suunnittelemansa kaksikerroksinen ruoka- ja liikuntasalirakennus. Korttelin koillisosa oli alun perin varattu kirkolle.¹²⁹ Myöhemmin Kapteeninkadun varrelle muodostettiin kolme asuintonttia ja jäljelle jäänyt osa yhdistettiin koulutonttiin.¹³⁰ Asuintonteille rakennettiin 1950-luvun jälkipuolella kaksi kolmekerroksista lamellitaloa¹³¹, joiden ulkonäköä myöhemmät julkisivukorjaukset ovat pilanneet. Palosaarentien kulmaan valmistui 1980-luvun alussa yksikerroksinen aumakattoinen liikerakennus, jonka julkisivut ovat vaaleaa tiiltä.¹³²

Arvotus: paikallisesti merkittävä rakennus.

Entinen kansakoulu on hieno jugendkauden koulurakennus. Erityisen merkityksen sille antaa yli sata vuotta jatkunut oppilaitoskäyttö. Ruoka- ja liikuntasalirakennus edustaa tavanomaista oman aikansa arkirakentamista.



Vaasan teollisuuskoulu, Wolffintie 33. Teoksesta Vaasa. Vanha ja uusi kaupunki.

Vaasan teollisuuskoulu, Wolffintie 33

Vaasan teollisuuskoulu rakennettiin urheilukentän kaakkoisnurkasta lohkaistulle tontille vuosina 1937-38. 3-4-kerroksinen tiilirakennus suunniteltiin Rakennushallituksessa pääjohtaja Väinö Vähäkallion ja yliarkkitehti Martti Välikankaan johdolla.¹³³ Korkeampi pulpettikattoinen siipi on suunnattu Palosaaren sillalle päin matalamman aumakattoisen osan reunustaessa Wolffintietä. Rakennukseen sijoittui Talvisodan aikana puolustusvoimien tutkimustoimintaa. Jatkosodan aikana se oli ilmeisesti saksalaisten sotilaiden majoitustilana. Kaksikielisen oppilaitoksen nimi vaihtui vuonna 1941 Vaasan teknilliseksi kouluksi ja vuonna 1962 edelleen Vaasan teknilliseksi oppilaitokseksi. Uuden koulurakennuksen valmistuttua Wolffintien lounaispuolelle vuonna 1967 jaettiin oppilaitos suomen- ja ruotsinkielisiksi yksiköiksi. Edellisen siirrettyä kokonaan uudisrakennukseen jäi vanha rakennus ruotsinkielisen yksikön käyttöön.¹³⁴ Ammattikorkeakouluksi se muuttui vuonna 1991.¹³⁵ Katolle sijoitettu uusi ilmastointikonehuone on turmellut rakennuksen siluettia.

Arvotus: valtakunnallisesti merkittävä rakennus.

Teollisuuskoulu on komea esimerkki Rakennushallituksessa 1930-luvulla piirretyistä koulurakennuksista. Se rajaa määrätietoisesti koulukorttelin kaupunkikuvallisesti tärkeää kaakkoiskulmaa. Varmaotteisesti sommiteltuja julkisivuja täydentävät hienostuneet materiaalit ja detaljit. Nykyisen oppilaitoksen edeltäjä, teknillinen reaalikoulu, on perustettu jo vuonna 1849¹³⁶, ja rakennuksella on erityinen merkitys koulun pitkäaikaisimpana majapaikkana.

Pohjanmaan ruotsinkielinen keskusammattikoulu, Wolffintie 29-31

Ruotsinkielisen keskusammattikoulun suunnitteli arkkitehti Bertel Liljeqvist teknillisen oppilaitoksen luoteispuolelle vuosina 1952-54.¹³⁷ 2-4-kerroksiset kapearunkoiset siipirakennukset on ryhmitelty kolmen pihan ympärille. Julkisivumateriaalit ovat aikakaudelleen tyypillisiä: seinät on rapattu, katto tiiltä sekä sokkelit ja ovien kehykset verhottu liuskekivillä. Wolffintien puoleiselle pihalle avautunut arkadi on myöhemmin suljettu kömpelösti toteutetulla lasiseinällä. Tontin pohjoisosaan rakennettiin vuonna 1986 Oy Kaupunkisuunnittelu Ab:n suunnittelema suuri lisärakennus.¹³⁸ Koulu muuttui vuonna 1994 ruotsinkieliseksi ammatti-instituutiksi.¹³⁹

Arvotus: valtakunnallisesti merkittävä rakennus.

Elegantti ammattikoulu edustaa 1950-luvun pohjoismaisen kouluarkkitehtuurin parhaita piirteitä. Se edustaa kapearunkoisuudessaan vielä monessa suhteessa alkuperäisen funktionalismin piirteitä. Huomattavasti suuremmasta koostaan huolimatta se muodostaa luontevan parin teollisuuskoululle. Erikorkuisista satulakattoisista rakennusvolyymeistä muodostuu Wolffintien varteen monimuotoinen mutta samalla yhtenäisen kokonaisuus. Sisätilat ovat säilyneet pitkälti alkuperäisessä asussaan.

Oppilasasuntola, Tehtaankatu 3

Bertel Liljeqvist ja Sam Salvesen suunnittelivat keskusammattikouluun liittyvän neljäkerroksisen asuntolan Tehtaankadun varteen vuosina 1954-57.¹⁴⁰ Koulutalon tavoin siinä on rapatut seinät ja tiilikatto, mutta kahden siipirakennuksen välinen osa on jätetty tiilipintaiseksi. Liljeqvistin toimiston suunnittelema pyörävarasto rakennettiin sisäpihalle vuonna 1958.¹⁴¹ Asuntolaa laajennettiin vuosina 1979-80 koilliseen M. Enkovaaran suunnitteleamalla kolmekerroksisella punatiilisellä lisäsiivellä.¹⁴² Rakennuksen lounaispääty on myöhemmin muutettu ammatti-instituutin hallintotiloiksi. Kömpelösti toteutetut uudet sisäänkäynnit ovat pilanneet rakennuksen ulkonäköä.

Arvotus: paikallisesti merkittävä miljöökokonaisuus.

Asuntola täydentää luontevasti teollisuuskoulun ja keskusammattikoulun muodostamaa kokonaisuutta. Rakennuksessa on parhaille 1950-luvun asuinkerrostaloille ominaista vaatimatonta tyylikkyyttä, jota myöhemmät lisärakennukset ovat valitettavasti turmelleet.



Pohjanmaan ruotsinkielinen keskus-
ammattikoulu, Wolffintie 29-31.
Valokuva Kristo Vesikansa.



'Herrojen talo', Palosaarentie 34.
Valokuva Jussi Takkula. Teoksesta
Brändö - en stadsdel med själ.



Vaasan teknillinen oppilaitos,
Wolffintie 30-34. Valokuva Kristo
Vesikansa.

Vaasan teknillinen oppilaitos, Wolffintie 30-34

Suomenkielisen teknillisen oppilaitoksen uudisrakennuksen Wolffintien ja Palosaarentien kulmaan suunnitteli arkkitehti Erkki Pasanen vuosina 1965-67.¹⁴³ Wolffintien varrella on kahden valopihan ympärille ryhmitelty kolmekerroksinen luokkahuonerakennus. 1½-kerroksinen laboratoriosiiپی on sijoitettu alemmalla tasolle sen lounaispuolelle. Julkisivuelementit ovat vaaleaa rouhebetonia.¹⁴⁴ Oppilaitoksen tieltä purettiin ruotsinkielinen kansakoulu. Nikkarityylisen yksikerroksisen puutalon olivat suunnitelleet C.W. Backmansson ja F. Thesleff vuonna 1891.¹⁴⁵ Korttelin itäosassa oli neljä puuvillatehtaan kaksikerroksista puista asuintaloa. Tonttia kutsuttiin Betlehemiksi lääninarkkitehti Karl Viktor Reiniuksen Wolffintien varteen vuonna 1899 suunnitteleman työväen asuintalon mukaan. Tontin komein rakennus oli tehtaan insinöörien asuttama 'herrojen talo' Wolffintien ja Tervahovinkadun kulmassa. Jyrkkäkattoisen talon päätykolmiot oli koristeltu taidokkailta puuleikkauksilla. Vuonna 1911 Tervahovinkadun varrelle rakennettiin arkkitehti Alfred Wilhelm Stenforsin suunnittelema Jerusalem, jonka pohjakerros oli rakennettu kivistä ja yläkerta puusta. Pihan perälle valmistui vielä vuonna 1922 arkkitehti Carl Schoultzin piirtämä työväen asuintalo.¹⁴⁶ Betlehemin tuhouduttua tulipalossa vuonna 1973 rakennettiin tontille vuosina 1978-80 Pasasen suunnittelema lisärakennus teknilliselle oppilaitokselle.¹⁴⁷ Koulu muuttui vuonna 1999 Vaasan Ammattikorkeakouluksi.¹⁴⁸

Arvotus: aikakaudelleen tyypillinen rakennus.

Oppilaitos on hyvin säilynyt esimerkki 1960-luvun rationalistisesta kouluarkkitehtuurista. Varsinkin suhteettoman järeissä detaljeissa on omalaatuista viehätystä. Tulevissa korjaustöissä tulisi säilyttää julkisivujen ja aulatilojen ominaispiirteet. Laajennusosa on niin julkisivujen kuin sisätilojen detaljoinninkin osalta alkuperäistä koulutaloa ilmeettömämpi. Lisäksi se rajaa huonosti Wolffintien ja Tervahovinkadun kaupunkikuvallisesti tärkeää kulmaa.

LÄHDEVIITTEET

- ¹ Ympäristöministeriön, Museoviraston ja Suomen Kuntaliiton muistio 25.10.2005.
www.ymparisto.fi/default.asp?contentid=157480&lan=FI
- ² Luukko, Armas. Vaasan historia 2. 1721-1808. Vaasan kaupunki. Vaasa, 1979, s. 370-373.
- ³ Mäkelä, Anneli. Vaasan historia 3. 1809-1852. Vaasan kaupunki. Vaasa, 1985, s. 138-142.
- ⁴ Wester, Holger. Kasvun ainekset. Teoksessa: Kallenautio et. al. Vaasan historia 4. 1852-1917. Vaasan kaupunki. Vaasa, 2006, s. 139-151.
- ⁵ Kallenautio, Jorma. Vanhasta uuteen Vaasaan. Teoksessa: Kallenautio et. al. Vaasan historia 4. 1852-1917. Vaasan kaupunki. Vaasa, 2006, s. 96-98.
- ⁶ Lehtikanto, Mirjam. Rakennettiin uusi Vaasa. Kirjoituksia Vaasan asemakaavasta, kaupunkikuvasta ja rakennuksista sekä rakentajista ja suunnittelijoista. Vaasa Oy. Vaasa, 1981, s. 62.
- ⁷ Wester 2006, s. 148-151, 172.
- ⁸ Lassenius, K.A. Plankarta öfver Brändö, 1900. Sisäasiainministeriön kaava-arkisto, Kansallisarkisto.
- ⁹ Andersson, Katarina. Uusi kaupunki saa muotonsa. Teoksessa: Kallenautio et. al. Vaasan historia 4. 1852-1917. Vaasan kaupunki. Vaasa, 2006, s. 649, 674.
- ¹⁰ Hirvonen, Pekka. Kohti kansalaisyhteiskuntaa. Teoksessa: Kallenautio et. al. Vaasan historia 4. 1852-1917. Vaasan kaupunki. Vaasa, 2006, s. 589.
- ¹¹ Hirvonen 2006, s. 461-469.
- ¹² Ehrström, Peter. Brändö. En stadsdel med själ. Scriptum. Vasa, 2005, s. 177-183.
- ¹³ Wasa stadsplan - Wasan kaupungin asemakaava, 1927-1954. Sisäasiainministeriön kaava-arkisto, Kansallisarkisto.
- ¹⁴ Luukko 1979, s. 370-373.
- ¹⁵ Saxén, Ernst. Plankarta öfver Nikolaistad, 1879. Sisäasiainministeriön kaava-arkisto, Kansallisarkisto.
- ¹⁶ Luukko 1979, s. 443-451.
- ¹⁷ Mäkelä 1985, s. 136-138.
- ¹⁸ Mäkelä 1985, s. 146-158.
- ¹⁹ Wester 2006, s. 204-210.
- ²⁰ Hoving, Victor. Vaasa 1852-1952. Vaasan aikakirjoista ja vaasalaisten vaiheista sadan vuoden ajalta. Otava. Helsinki, 1956, s. 54.
- ²¹ Wester 2006, s. 317-320.
- ²² Mäkelä 1985, s. 136-138, 168-171.
- ²³ Kallenautio 2006, s. 57-61.
- ²⁴ Andersson 2006, s. 639-640.
- ²⁵ Wester 2006, s. 303-311.
- ²⁶ Ehrström 2005, s. 190.
- ²⁷ Wester 2006, s. 311-327.
- ²⁸ Hollming, I.J. Ehdotus Palosaaren esikaupungin asemakaavan muutokseen, 1929. Sisäasiainministeriön kaava-arkisto, Kansallisarkisto.
- ²⁹ Ehrström 2005, s. 188-191.
- ³⁰ Museoviraston inventointikortti. Merimuseo. Laatinut Minna Koistinen 1993. Liitteenä julkaisussa: Höglund, Kaj. Vaasan XVII:n kaupunginosan, Palosaaren salmen ja Mansikkasaaren rakennusinventoinnin täydennys. Pohjanmaan museo. Vaasa, 1998.
- ³¹ Ehrström 2005, s. 26-29.
- ³² Museoviraston inventointikortit. Makasiini, Merimuseo. Laatinut Minna Koistinen 1993. Liitteenä julkaisussa: Höglund, Kaj. Vaasan..., 1998.
- ³³ Peltonen, Jukka. Vaasalaisia Teollisuusrakennuksia I. Pohjanmaan museo, 1988, s. 16.
- ³⁴ Museoviraston inventointikortti. Magasin. Laatinut Susanne Öst 1993. Liitteenä julkaisussa: Höglund, Kaj. Vaasan..., 1998.
- ³⁵ Museoviraston inventointikortti. Työväen purj.seuran makasiinit. Laatinut Minna Koistinen 1993. Liitteenä julkaisussa: Höglund, Kaj. Vaasan..., 1998.
- ³⁶ Ehrström 2005, s. 19.
- ³⁷ Mäkelä 1985, s. 137.
- ³⁸ Hoving 1956, s. 54.
- ³⁹ Peltonen 1988, s. 15.
- ⁴⁰ Saxén, Ernst. Plankarta öfver Nikolaistad, 1879. Sisäasiainministeriön kaava-arkisto, Kansallisarkisto.
- ⁴¹ Peltonen 1988, s. 15-16.
- ⁴² Vaasa. Rakennusperinneselvitys II. Pohjanmaan museo, Kaupunkisuunnittelu. Vaasa, 2000, s. 85.
- ⁴³ Peltonen 1988, s. 16.
- ⁴⁴ Piirustukset Vaasan rakennusvalvonnan arkisto.
- ⁴⁵ Wester 2006, s. 287.
- ⁴⁶ Peltonen 1988, s. 17.
- ⁴⁷ Wester 2006, s. 266-269.

- ⁴⁸ Museoviraston inventointikortti. Makasiini, Merimuseo. Laatinut Minna Koistinen 1993.
Liitteenä julkaisussa: Höglund, Kaj. Vaasan..., 1998.
- ⁴⁹ Peltonen 1988, s. 12.
- ⁵⁰ Piirustukset Vaasan rakennusvalvonnan arkisto.
- ⁵¹ Vaasa. Rakennusperintöselvitys II 2000, s. 87.
- ⁵² Peltonen 1988, s. 12.
- ⁵³ Piirustukset Vaasan rakennusvalvonnan arkisto.
- ⁵⁴ Peltonen 1988, s. 12.
- ⁵⁵ *ibid*, s. 12.
- ⁵⁶ Wester 2006, s. 220-232. Nikula, Oscar. Vaasan Puuvilla Oy, 1856-1956. Helsinki, 1957, s. 30-138.
- ⁵⁷ Ehrström 2005, s. 60-64.
- ⁵⁸ Lehtikanto 1981, s. 54.
- ⁵⁹ Hallasmaa, Jussi. Vaasan Puuvilla Oy:n rakennushistoriallinen selvitys. Vaasan kaupunkisuunnitteluvirasto, asemakaavaosasto. Vaasa, 1987, s. 22.
- ⁶⁰ Kairinen, Kirsti. Vaasan puuvillatehtaan alueen muutos yliopistoalueeksi. Pro gradu -tutkielma. Helsingin yliopisto, Taidehistorian laitos, 1997, s. 13.
- ⁶¹ Anne Volaman sähköpostiviesti Käpy Paavilaiselle 26.11.2007.
- ⁶² Hallasmaa 1987, s. 6-9, 17-20.
- ⁶³ *ibid*, s. 9-14.
- ⁶⁴ www.uwasa.fi/yliopisto/kampus/arkkitehtuuri/fabriikki.
- ⁶⁵ Laiho, Ola. Technobothnia. Arkkitehti 2/1997, s. 42-49.
- ⁶⁶ Anne Volaman sähköpostiviesti Käpy Paavilaiselle 26.11.2007.
- ⁶⁷ Kairinen, Kirsti. Vaasan puuvillatehtaan alueen muutos yliopistoalueeksi. Pro gradu -tutkielma. Helsingin yliopisto, Taidehistorian laitos, 1997, s. 25.
- ⁶⁸ Nikula 1957, s. 154.
- ⁶⁹ Suullinen tieto: Mikko Harju 25.4.2008.
- ⁷⁰ Hallasmaa 1987, s. 21-22.
- ⁷¹ Janina Tastulan sähköpostiviesti Käpy Paavilaiselle 22.9.2007.
- ⁷² Kairinen, Kirsti. Vaasan puuvillatehtaan alueen muutos yliopistoalueeksi. Pro gradu -tutkielma. Helsingin yliopisto, Taidehistorian laitos, 1997, s. 19.
- ⁷³ Nikula 1957, s. 68.
- ⁷⁴ Kairinen, Kirsti. Vaasan puuvillatehtaan alueen muutos yliopistoalueeksi. Pro gradu -tutkielma. Helsingin yliopisto, Taidehistorian laitos, 1997, s. 23.
- ⁷⁵ Vaasan korkeakoulualueen arkkitehtuurikilpailu. Arkkitehtuurikilpailuja 4/1986.
- ⁷⁶ Arkkitehtuuritoimisto Käpy ja Simo Paavilainen. Vaasan korkeakoulualueen maankäyttösuunnitelma. Rakennushallitus. Helsinki, 1987.
- ⁷⁷ Paavilainen, Simo. Vaasan yliopiston uudisrakennukset. Arkkitehti 1/1997, s. 22-29.
- ⁷⁸ Paavilainen, Simo. Merelle avautuvat lukuterassit. Arkkitehti 1/2002, s. 30-37.
- ⁷⁹ Ehrström 2005, s. 210-219.
- ⁸⁰ Lehtikanto 1981, s. 52-58.
- ⁸¹ Ehrström 2005, s. 210.
- ⁸² Lehtikanto 1981, s. 54.
- ⁸³ Piirustukset Vaasan rakennusvalvonnan arkisto.
- ⁸⁴ Ehrström 2005, s. 210-215.
- ⁸⁵ Piirustukset Rakennushallitus III Iaa. 1352. Kansallisarkisto.
- ⁸⁶ Kopia af Chartan öfver Gierby och Wästerwicks Byar, Skog och Utmark uti Mustasaari Sokn, 1833. Pohjanmaan museo, piirustusarkisto.
- ⁸⁷ Kallenautio 2006, s. 97.
- ⁸⁸ Janina Tastulan sähköpostiviesti Käpy Paavilaiselle 27.9.2007.
- ⁸⁹ www.fmboats.fi.
- ⁹⁰ Kråkström, Erik. Katsaus Vaasan suunnitteluun. Arkkitehti 3-4/1967, s. 1-4.
- ⁹¹ Mäkelä 1985, s. 138.
- ⁹² Saxén, Ernst. Plankarta öfver Nikolaistad, 1879. Sisäasiainministeriön kaava-arkisto, Kansallisarkisto.
- ⁹³ Kallenautio 2006, s. 115.
- ⁹⁴ Kairinen, Kirsti. Vaasan puuvillatehtaan alueen muutos yliopistoalueeksi. Pro gradu -tutkielma. Helsingin yliopisto, Taidehistorian laitos, 1997, s. 18-23.
- ⁹⁵ Ehrström 2005, s. 87-94.
- ⁹⁶ Lassenius, K.A. Plankarta öfver Brändö, 1900. Sisäasiainministeriön kaava-arkisto, Kansallisarkisto.
- ⁹⁷ Andersson 2006, s. 665-667.
- ⁹⁸ Halme, Asko & Vuolteenaho, Hannu. Miksi Vaasa on muuttunut. Keskustan asemakaavasaneerauksen syitä ja seurauksia. Kaupunkisuunnittelu. Vaasa, 2002, s. 18-19.
- ⁹⁹ Vaasa. Rakennusperinneselvitys II 2000, s. 88.
- ¹⁰⁰ *ibid*, s. 88-89.
- ¹⁰¹ *ibid*, s. 89.

- ¹⁰² www.vaasankissatalo.org.
- ¹⁰³ Vaasa. Rakennusperinneselvitys II 2000, s. 89.
- ¹⁰⁴ *ibid*, s. 92.
- ¹⁰⁵ Ehrström 2005, s. 66-69.
- ¹⁰⁶ Piirustukset Vaasan rakennusvalvonnan arkisto.
- ¹⁰⁷ Vaasa. Rakennusperinneselvitys II 2000, s. 91.
- ¹⁰⁸ *ibid*, s. 91-92.
- ¹⁰⁹ *ibid*, s. 95.
- ¹¹⁰ Kairinen, Kirsti. Vaasan puuvillatehtaan alueen muutos yliopistoalueeksi. Pro gradu -tutkielma. Helsingin yliopisto, Taidehistorian laitos, 1997, s. 20-21.
- ¹¹¹ Ehrström 2005, s. 185.
- ¹¹² *ibid*, s. 193-205.
- ¹¹³ Vaasa. Rakennusperinneselvitys II 2000, s. 121-122.
- ¹¹⁴ *ibid*, s. 122.
- ¹¹⁵ *ibid*, s. 122.
- ¹¹⁶ Ehrström 2005, s. 147-151.
- ¹¹⁷ Piirustukset Vaasan rakennusvalvonnan arkisto.
- ¹¹⁸ Vaasa. Rakennusperinneselvitys II 2000, s. 113.
- ¹¹⁹ *ibid*, s. 113.
- ¹²⁰ *ibid*, s. 107.
- ¹²¹ Andersson 2006, s. 649, 674.
- ¹²² Hirvonen 2006, s. 589.
- ¹²³ Wasa stadsplan - Wasan kaupungin asemakaava, 1927-1954. Sisäasiainministeriön kaava-arkisto, Kansallisarkisto.
- ¹²⁴ Vaasa. Rakennusperinneselvitys II 2000, s. 173.
- ¹²⁵ Piirustukset Rakennushallitus III laa. 90, Rakennushallitus III laa. 91. Kansallisarkisto.
- ¹²⁶ Varteva, Matti. Hantwerkki- ja fabriikkikoulusta ammattikorkeakouluksi. Teknillistä koulutusta Vaasassa 150 vuotta. Vaasan ammattikorkeakoulu. Vaasa, 1999, s. 39-40.
- ¹²⁷ Piirustukset Rakennushallitus III laa. 95. Kansallisarkisto.
- ¹²⁸ Andersson 2006, s. 674.
- ¹²⁹ Lassenius, K.A. Plankarta öfver Brändö, 1900. Sisäasiainministeriön kaava-arkisto, Kansallisarkisto.
- ¹³⁰ Wasa stadsplan - Wasan kaupungin asemakaava, 1927-1954. Sisäasiainministeriön kaava-arkisto, Kansallisarkisto.
- ¹³¹ Piirustukset Vaasan rakennusvalvonnan arkisto.
- ¹³² Piirustukset Vaasan rakennusvalvonnan arkisto.
- ¹³³ Piirustukset Rakennushallitus III laa. 490. Kansallisarkisto.
- ¹³⁴ Varteva 1999, s. 30-41.
- ¹³⁵ Ehrström 2005, s. 236.
- ¹³⁶ Varteva 1999, s. 15.
- ¹³⁷ Piirustukset Rakennushallitus III laa. 90. Kansallisarkisto.
- ¹³⁸ Piirustukset Rakennushallitus III laa. 95. Kansallisarkisto.
- ¹³⁹ Ehrström 2005, s. 236.
- ¹⁴⁰ Piirustukset Rakennushallitus III laa. 91. Kansallisarkisto.
- ¹⁴¹ Piirustukset Rakennushallitus III laa. 92. Kansallisarkisto.
- ¹⁴² Piirustukset Rakennushallitus III laa. 94. Kansallisarkisto.
- ¹⁴³ Varteva 1999, s. 39-41.
- ¹⁴⁴ Piirustukset Rakennushallitus III laa. 492. Kansallisarkisto.
- ¹⁴⁵ Andersson 2006, s. 649.
- ¹⁴⁶ Kairinen, Kirsti. Vaasan puuvillatehtaan alueen muutos yliopistoalueeksi. Pro gradu -tutkielma. Helsingin yliopisto, Taidehistorian laitos, 1997, s. 20. Ehrström 2005, s. 193-205.
- ¹⁴⁷ Varteva 1999, s. 47-49. Piirustukset Rakennushallitus III laa. 493. Kansallisarkisto.
- ¹⁴⁸ Varteva 1999, s. 59.

LÄHTEET JA KIRJALLISUUS

Painamattomat lähteet

Kairinen, Kirsti. Vaasan puuvillatehtaan alueen muutos yliopistoalueeksi. Pro gradu -tutkielma. Helsingin yliopisto, Taidehistorian laitos, 1997.

Kansallisarkisto

Rakennushallituksen piirustuksia III
Sisäasiainministeriön kaava-arkisto

Pohjanmaan museo

Kuva-arkisto
Piirustusarkisto

Vaasan rakennusvalvonnan arkisto

Tietoja antaneet

Esko Aromaa, arkkitehti

Juhani Hallasmaa, kaavoitusarkkitehti, Vaasan kaupunki

Mikko Harju, hallintojohtaja, Vaasan yliopisto

Janina Tastula, kaavoitusarkkitehti, Vaasan kaupunki

Anne Volama, toimitusjohtaja, Palosaaren Yrityskeskus Oy

Painetut lähteet

Appelgren, Arne et. al. Vaasa. Vanha ja uusi kaupunki. Kustannusliike Silta. Turku, 1949.

Arkkitehtuuritoimisto Käpy ja Simo Paavilainen. Vaasan korkeakoulualueen maankäyttösuunnitelma. Rakennushallitus. Helsinki, 1987.

Bonn, Christine et. al. Puistoja Vaasassa ja Uumajassa. Merenkurkun neuvosto. Vaasa, 2004.

Ehrström, Peter. Brändö. En stadsdel med själ. Scriptum. Vasa, 2005.

Hallasmaa, Jussi. Vaasan Puuvilla Oy:n rakennushistoriallinen selvitys. Vaasan kaupunkisuunnitteluvirasto, asemakaavaosasto. Vaasa, 1987.

Halme, Asko (toim.). Vaasa. Julkista rakentamista. Vaasan kaupunki. Vaasa, 1990.

Halme, Asko & Vuolteenaho, Hannu. Miksi Vaasa on muuttunut. Keskustan asemakaavasaneerauksen syitä ja seurauksia. Kaupunkisuunnittelu. Vaasa, 2002.

Hoving, Victor. Vaasa 1852-1952. Vaasan aikakirjoista ja vaasalaisten vaiheista sadan vuoden ajalta. Otava. Helsinki, 1956.

Höglund, Kaj. Vaasan XVII:n kaupunginosan, Palosaaren salmen ja Mansikkasaaren rakennusinventoinnin täydennys. Pohjanmaan museo. Vaasa, 1998.

Kallenautio, Jorma et. al. Vaasan historia 4. 1852-1917. Vaasan kaupunki. Vaasa, 2006.

Kråkström, Erik. Katsaus Vaasan suunnitteluun. Arkkitehti 3-4/1967.

Laiho, Ola. Technobothnia. Arkkitehti 2/1997.

Lehtikanto, Mirjam. Rakennettiin uusi Vaasa. Kirjoituksia Vaasan asemakaavasta, kaupunkikuvasta ja rakennuksista sekä rakentajista ja suunnittelijoista. Vaasa Oy. Vaasa, 1981.

Luukko, Armas. Vaasan historia 2. 1721-1808. Vaasan kaupunki. Vaasa, 1979.

Mäkelä, Anneli. Vaasan historia 3. 1809-1852. Vaasan kaupunki. Vaasa, 1985.

Nikula, Oscar. Vaasan Puuvilla Oy, 1856-1956. Helsinki, 1957.

Paavilainen, Simo. Vaasan yliopiston uudisrakennukset. Arkkitehti 1/1997.

Paavilainen, Simo. Merelle avautuvat lukuterassit. Arkkitehti 1/2002.

Peltonen, Jukka. Vaasalaisia Teollisuusrakennuksia I. Pohjanmaan museo. Vaasa, 1988.

Swanljung, Walter. Vaasan Puuvilla Oy 80 vuotta. Vaasan Puuvilla. Helsinki, 1937.

Vaasa. Rakennusperinneselvitys II. Pohjanmaan museo, Kaupunkisuunnittelu. Vaasa, 2000.

Vaasan korkeakoulualueen arkkitehtuurikilpailu. Arkkitehtuurikilpailuja 4/1987.

Varteva, Matti. Hantwerkki- ja fabriikkikoulusta ammattikorkeakouluksi. Teknillistä koulutusta Vaasassa 150 vuotta. Vaasan ammattikorkeakoulu. Vaasa, 1999.

Viljanen, Kaarlo & Vuolteenaho, Hannu. Vaasan kaupungin rakennusperinneselvitys. Vaasan kaupunkisuunnitteluvirasto. Vaasa, 1986.

Sähköiset lähteet

F&M Boats Oy, www.fmboats.fi

Rakennusperintö.fi

Vaasan Kissatalo, www.vaasankissatalo.org

Vaasan Yliopisto, www.uvasa.fi

Ympäristöministeriö, www.ymparisto.fi

LIITEKARTAT

KARTTA 1. Osa-alueet

KARTTA 2. Rakennusten valmistumisvuodet

KARTTA 3. Vaasa. Rakennusperintöselvitys II, 2000.

KARTTA 4. Rakennusten arvotus.

