

V A S A .
V A S A .

Huvudleden för gång och cykling i Sunnanvik

DETALJPLANEÄNDRING NR 1132



DETALJPLANBESKRIVNING FÖRSLAG

Vasa Stad | Planläggningen 3.2.2025

58 sidor + 3 bilagor

1. BAS- OCH IDENTIFIKATIONSUPPGIFTER

1.1. Identifikationsuppgifter

Kommun: 905 Vasa
Stadsdelar: 10., 25.
Planområde: Gatu- och rekreationsområden

Planeringstyp: Detaljplaneändring
Planens namn: Huvudleden för gång och cykling i Sunnanvik
Planens nummer: 1132

Uppgjord av: Vasa stad, planläggningen
Planläggningsingenjör Heidi Kangasluoma
Planassistent Outi Jalava

Kyrkoesplanaden 26 A, 2:a våningen
PB 3, 65101 VASA
fornamn.efternamn@vasa.fi
+358 (0)40 188 4187

Behandling:	Anhängiggörande (i stadsmiljönämnden)	27.09.2023
	Meddelande om att planprocessen har inletts	17.10.2023
	Tjänsteinnehavarbeslut i utkastskedet	23.08.2024
	Stadsmiljönämnden (förslag)	XX.XX.XXXX
	Stadsstyrelsen	XX.XX.XXXX
	Stadsfullmäktige	XX.XX.XXXX

1.2. Planområdets läge

Området som ska planläggas ligger cirka två kilometer från Vasas centrum mot sydost invid Södra stadsfjärden och hör både till centrums och Sunnanviks statistiska strområden samt till Sandvikens och Sunnanviks småområden. Föremål för detaljplaneändringen är en knappt en och en halv kilometer lång friluftsled, där även motorfordonstrafik delvis är tillåten. Leden omfattar till mindre delar Sandviksallén, Bragegränden och dess parkeringsområde, vägbanken över Matmorsviken samt Kopparövägen och Kopparöstigen.



Detaljplaneändringsområdet angivet på guidekartan.



Detaljplaneändringsområdet på ortoflygfoto från 2021.

1.3. Planens namn och syfte

Planens namn är Huvudleden för gång och cykling i Sunnanvik och dess nummer i stadens detaljplansystem är 1132.

Planområdet är beläget på cykelnätets huvudled enligt Vasas program för främjande av gång och cykling, och därför finns det ett behov att utveckla gång- och cyklingsförhållandena på området. Med detaljplanen uppdateras detaljplanebeteckningarna för den befintliga friluftsleden så att områdets natur- och kulturhistoriska värden bevaras.

Målen i programmet för främjande av gång och cykling är att öka cykeltrafiken, utveckla cykelnätet samt förbättra deras säkerhet och underhåll. För genomförandet av programmet har det bildats en cykelallians (senare alliansen) som övergripande ansvarar för nätet av cykelleder som anläggs på stadens område. Med hjälp av cykelalliansen förverkligas stadens mål för att utveckla fotgängar- och cykeltrafiken.

1.4. Beskrivningens innehåll

1. BAS- OCH IDENTIFIKATIONSUPPGIFTER	1
1.1. Identifikationsuppgifter	1
1.2. Planområdets läge	1
1.3. Planens namn och syfte	3
1.4. Beskrivningens innehåll	3
1.5. Förteckning över bilagorna till beskrivningen	4
1.6. Förteckning över övriga handlingar, bakgrundsutredningar och källmaterial som berör på planen	4
2. SAMMANDRAG	5
2.1. Planprocessens olika skeden	5
2.2. Detaljplanen	5
2.3. Genomförande av detaljplanen	5
3. UTGÅNGSPUNKTER	6
3.1. Utredning om förhållandena på planeringsområdet	6
3.1.1. Allmän beskrivning av området	6
3.1.2. Naturmiljö och landskap	9
3.1.3. Byggd miljö	16
3.1.4. Markägoförhållanden	25
3.2. Planeringssituation	25
3.2.1. Planer, beslut och utredningar som gäller planområdet	25
4. OLIKA SKEDEN I UTARBETANDET AV DETALJPLANEN	33
4.1. Behov av detaljplanering, planeringsstart och beslut som gäller denna	33
4.2. Anhängiggörande	33
4.3. Deltagande och samarbete	33
4.3.1. Intressenter	33
4.3.2. Deltagande och växelverkan	33
4.3.3. Myndighetssamarbete	34
4.4. Detaljplanens mål	34
4.4.1. Mål enligt utgångsmaterialet	34
4.4.2. Mål som uppkommit under planlägningsprocessen, precisering av målen	35
4.5. Alternativa detaljpanelösningar och deras konsekvenser	35

4.5.1.	Beskrivning och gallring av de preliminära alternativen	35
4.5.2.	Program för deltagande och bedömning.....	36
4.5.3.	Detaljplaneutkast	42
4.5.4.	Utlåtanden och åsikter som kommit in under detaljplanens beredningsskede	44
4.5.5.	Övervägande efter utkasskedet	51
4.5.6.	Förslag till detaljplaneändring.....	51
4.5.7.	Övervägande efter förslagsskedet	51
4.5.8.	Utlåtanden och anmärkningar som kommit in under den tid förslaget till detaljplaneändring var framlagt och bemötandena av dem	51
4.5.9.	Ändringar som gjorts i detaljplaneförslaget efter det offentliga framläggandet	51
5.	REDOGÖRELSE FÖR DETALJPLANEN	52
5.1.	Planens struktur	52
5.1.1.	Dimensionering	52
5.2.	Uppnående av målen för miljöns kvalitet.....	52
5.3.	Områdesreserveringar.....	53
5.4.	Planens konsekvenser	55
5.4.1.	Konsekvenser för den byggda miljön	56
5.4.2.	Konsekvenser för naturen och naturmiljön	56
5.4.3.	Övriga konsekvenser	57
5.5.	Planbeteckningar och -bestämmelser	57
5.6.	Namn	57
6.	GENOMFÖRANDE AV DETALJPLANEN	58
6.1.	Toteutusta ohjaavat ja havainnollistavat suunnitelmat	58
6.2.	Genomförande och tidtabell.....	58
6.3.	Uppföljning av genomförandet.....	58

1.5. Förteckning över bilagorna till beskrivningen

- BILAGA 1. Detaljplaneförslag (plankarta och bestämmelser)
- BILAGA 2. Programmet för deltagande och bedömning (9.8.2024)
- BILAGA 3. Uppföljningsblankett för detaljplanen

1.6. Förteckning över övriga handlingar, bakgrundsutredningar och källmaterial som berör på planen

I planarbetet kommer bland annat följande utredningar och rapporter att utnyttjas:

- Program för främjande av gång och cykling 2021. (2021). Vasa stad, Sitowise Ab
- Vasas program för hållbara färdsätt 2019. (2019). Vasa stad, WSP Finland Ab, Traficom
- Vaasan kaupungin pyöräilyn edistämisen kärkitoimenpiteet. (2018). Navico Ab
- Suvilahden pyöräbaanan liito-oravaselvitys. (2023). Vasa stad, planläggningen
- Suvilahden pyörätie, Liikennetekninen esiselvitys. (2023). Sitowise Ab
- Vaasan keskustan osayleiskaava, Kooste alueen kulttuurihistoriallisesti arvokkaista kohteista. (2014). Österbottens museum
- Suvilahden kulttuuriympäristön täydennysinventointi. (2005). Österbottens museum
- Hietalahden villa ja Bragen alue – kulttuuriympäristöselvitys. (2014). Österbottens museum
- Vaasan Hietalahden luontoselvitys. (2014). Vasa stad, planläggning
- Keskussairaalan ja Hietalahden Villan sekä Bragen alueen hulevesiselvitys. (2017). Ramboll

Därtill används annat material och andra planer som alliansen producerar.

2. SAMMANDRAG

2.1. Planprocessens olika skeden

Planläggningen har inletts av staden 2023.

Detaljplaneändringen har blivit anhängig i och med att stadsmiljönämnden godkänt programmet för deltagande och bedömning för framläggande för utlåtanden och åsikter 27.9.2023. Programmet för deltagande och bedömning kungjordes offentligt framlagt 17.10.2023.

Planläggningsdirektören godkänner utkastet till detaljplaneändring för hörande i beredningsskedet. Detaljplaneutkastet fanns framlagt 10.9.-9.10.2024.

Stadsmiljönämnden godkänner förslaget till detaljplaneändring för offentligt framläggande för utlåtanden. Detaljplaneförslaget var framlagt xx.xx.-xx.xx.xxxx.

Stadsstyrelsen godkänner förslaget till detaljplaneändring för beslut i stadsfullmäktige, varefter det kungörs att detaljplanen vunnit laga kraft.

2.2. Detaljplanen

Genom detaljplanen uppdateras detaljplanebeteckningarna för den befintliga friluftsleden. Planområdet är beläget på cykelnätets huvudled, och därför finns det ett behov att utveckla gång- och cyklingsförhållandena på området. Genom detaljplaneändringen strävar man efter att förbättra tillgängligheten till centrum, tjänster, bostadsområden och rekreationsområden samt trafiksäkerheten i området. I och med den förbättring av leden som planändringen möjliggör kan områdets underhållsklass höjas.

Med detaljplanen tryggas områdets natur- och kulturhistoriska värden samt eftersträvas att dessa ska främjas i mån av möjlighet.

2.3. Genomförande av detaljplanen

Detaljplanen kan genomföras efter att den fastställts. Avsikten är att detaljplanen ska vara klar i början av 2025.

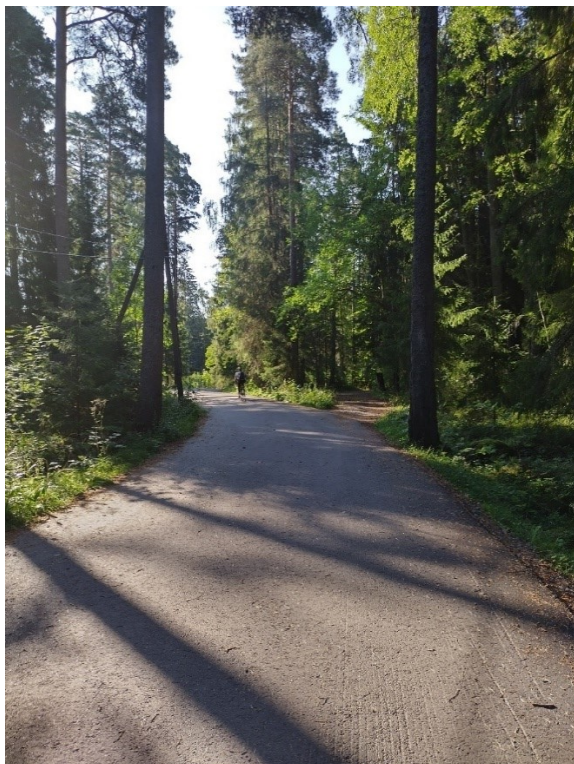
3. **UTGÅNGSPUNKTER**

3.1. **Utredning om förhållandena på planeringsområdet**

3.1.1. **Allmän beskrivning av området**

Detaljplaneområdet går längs Sandviksparken till vägbanken över Matmorsviken och fortsätter i den grova grandominerade skogen på Kopparön längs Kopparövägen och -stigen. Leden som löper på planområdet är grusbelagd med undantag av Kopparövägen som asfalterades för några år sedan och Sandviksallén. Avståndet till centrum är cirka två kilometer. Området som planläggs omfattar cirka två hektar.





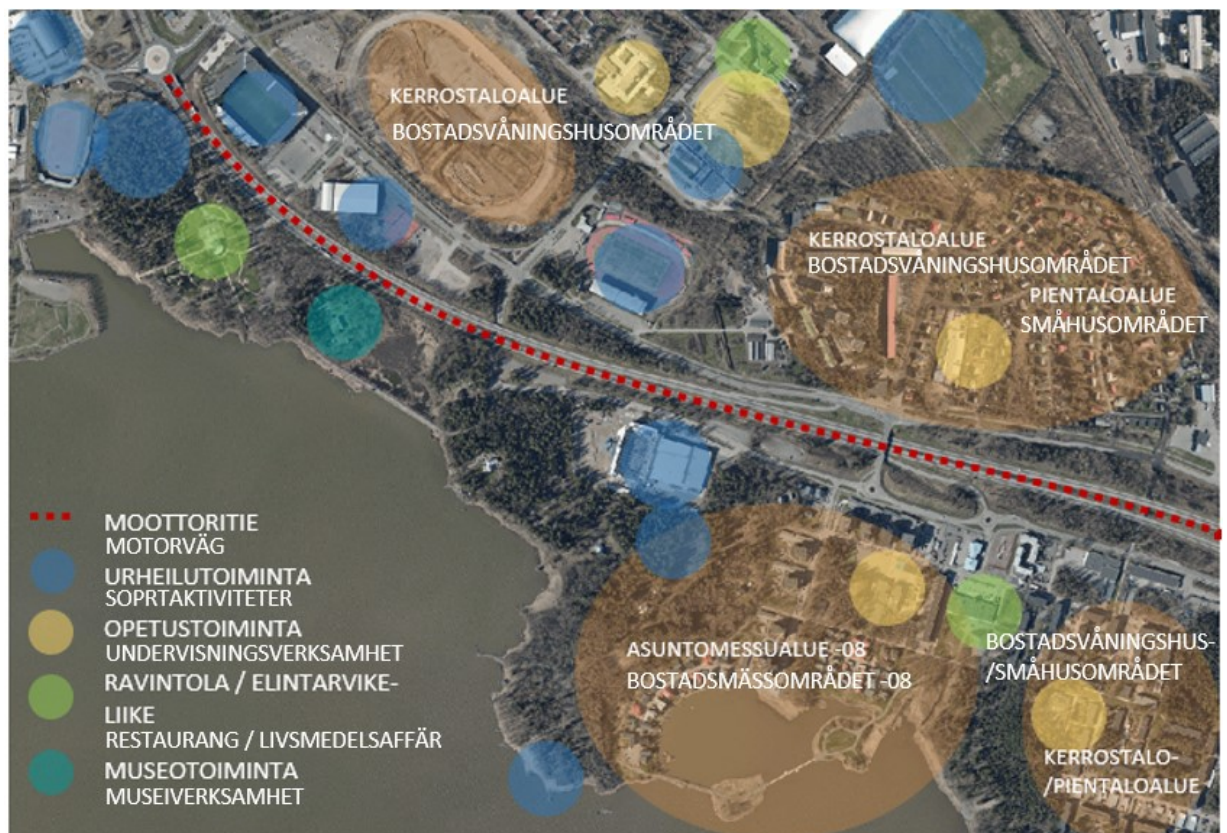
Bilder från planeringsområdet.

Planeringsområdet hör delvis till en nationellt värdefull byggd kulturmiljö och delvis till en områdeshelhet som är värdefull för landskapet. I närheten av planområdet finns kvartersområden för skyddade byggnader, exempelvis den kulturhistoriskt och arkitektoniskt värdefulla Sandviksvillan, samt historiskt värdefulla villaområden som byggts efter mitten av 1800-talet, då villalivet blomstrade på området. Den byggda miljön representeras i närheten av området också av byggnaderna vid Brages friluftsmuseum i nordväst, bostadsmässområdet från 2008 i sydost samt av ishallen i närheten av Kopparövägen och -stigen. Riksväg 3/motorväg E12 löper i genomsnitt 150 meter från planområdet på dess norra sida.

På planeringsområdet och i dess närhet ligger även områden som är särskilt värdefulla med tanke på naturens mångfald. Platser där flygekorrar förökar sig och rastar har upptäckts i synnerhet i skogen söder om ishallen och i terrängen mellan jordvallen och Kopparövägen. Flygekorrarna använder även området aktivt t.ex. som genomfartsväg och att äta.



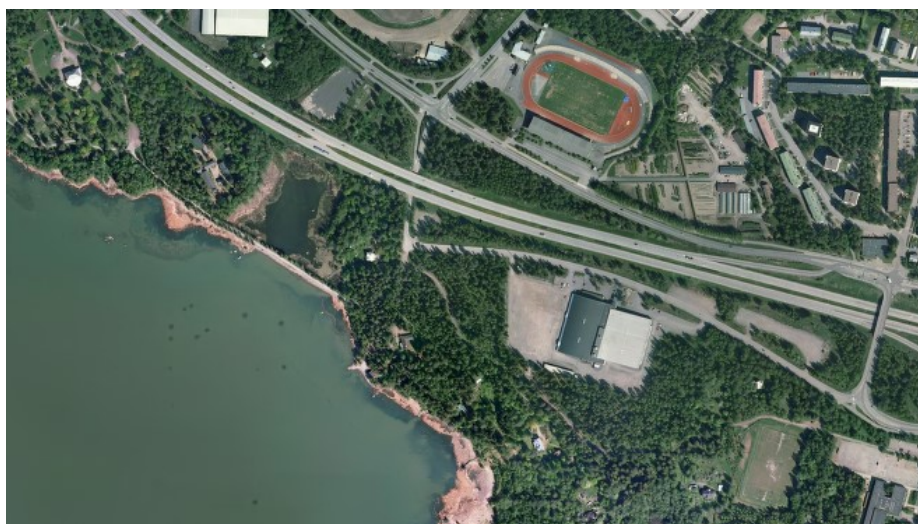
Natur- och kulturmiljövärden i närheten av planeringsområdet.



Verksamhet i planeringsområdets närmiljö.

3.1.2. Naturmiljö och landskap

Särpräglade för landskapet och naturmiljön i Vasaområdet är en jämn terräng, långa dalgångar, brutna åsar, lerjord och frodig växtlighet. Ett sådant här landskap är väldigt typiskt för landhöjningskusten på Kvarkens östra strand. Landhöjningen i Vasaområdet är fortfarande en betydande faktor som formar landskapet. På området är höjningen cirka åtta millimeter per år, och den väntas fortsätta i hundratals år ännu. Landhöjningen på Södra stadsfjärden är särskilt kraftig, och vattenområdet kan enligt uppskattningar växa igen inom till och med hundra år, eftersom vattendjupet på området till största delen är mindre än 1,5 meter.





På bilderna ovan från 1972, 2006 och 2021 åskådliggörs konsekvenserna av landhöjningen på området samt andra förändringar som skett i omgivningen. Matmorsviken är numera nästan helt igenvuxen till följd av den kraftiga vassbildningen.

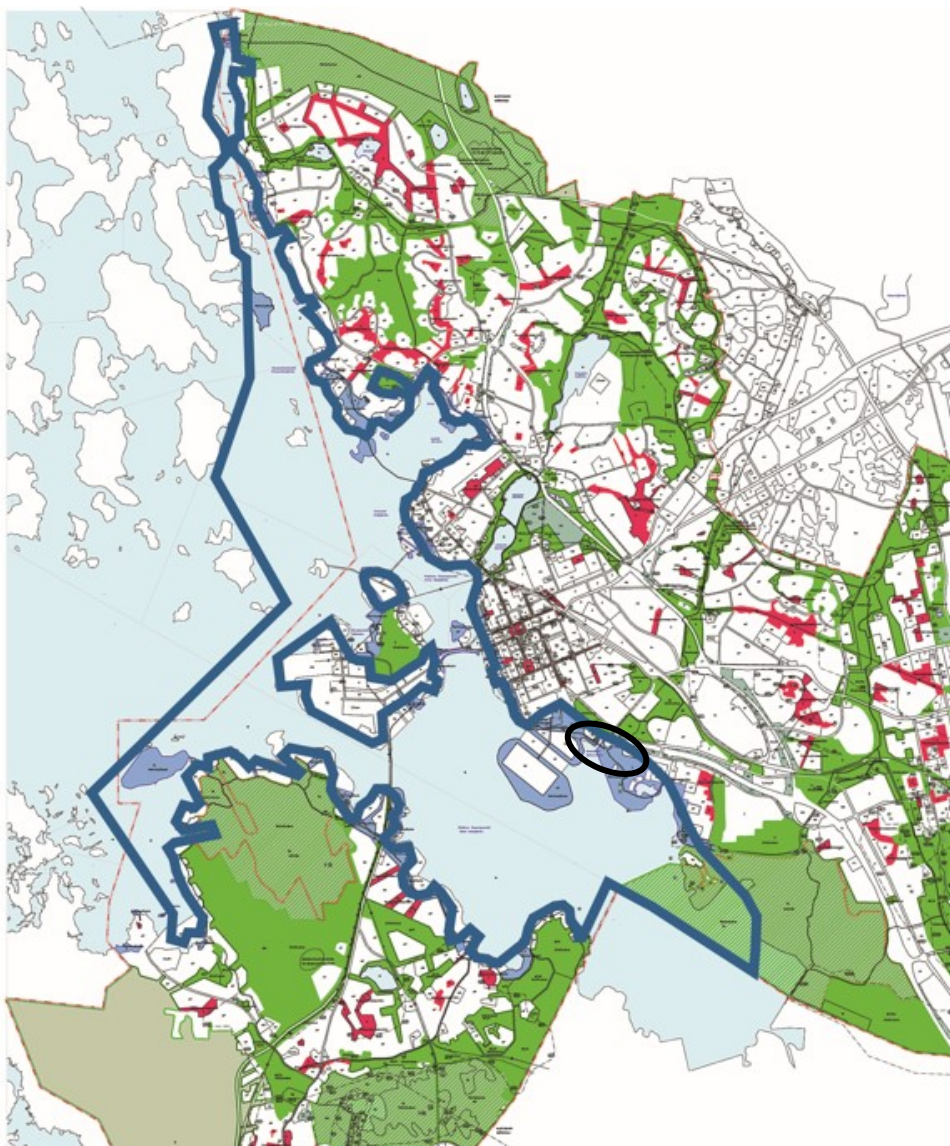
Landskapsstrukturen är en viktig utgångspunkt vid all planering i Vasastaden. Landskapsstrukturens grundläggande element är vattendelarna och åsarna, för byggande fördelaktiga sluttningssområden samt dalgångarna, stränderna och vattendragen. Planområdets västra del utgörs av låglänt dal. På Kopparön varvas åsar med sluttningar. I den östra delen löper en relativt smal dalsänka med ett dike genom området.



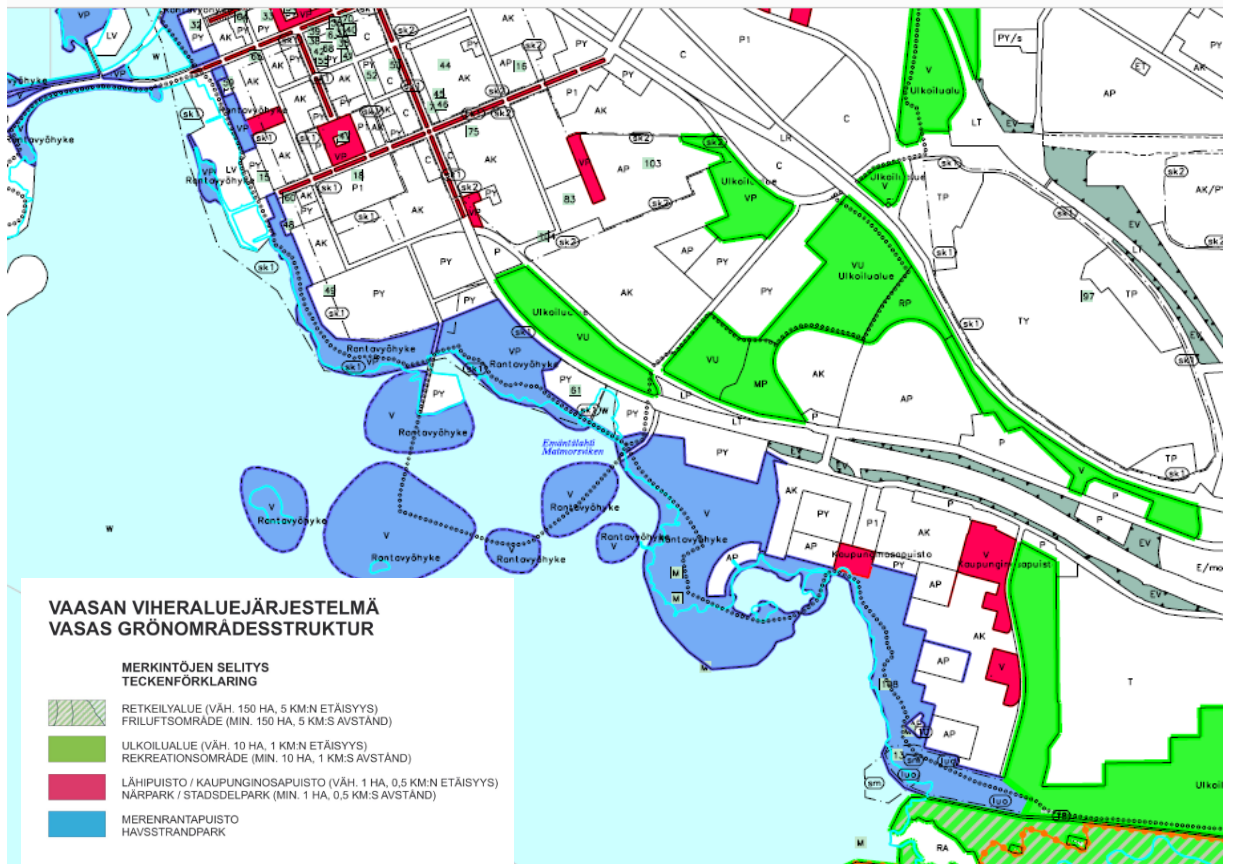
Områdets landskapsstruktur. Dalarna syns med grönt, vattendragen med blått och vattendelarna med rosa.

Höjdkurvorna på planeringsområdet varierar mellan +1.0 och +6.0 meter (höjdsystem N2000) över havet. Den genomsnittliga höjden är cirka +3.0 - +4.0 meter. Områdets högsta punkt finns i Kopparövägens ända mot centrum. De lägsta punkterna finns längs Matmorsvikens jordvall som fortsätter mot centrum. Det är en relativt brant höjdskillnad mellan områdena.

I Vasas grönområdesstruktur fastställs den havsnära helheten som bildas av Södra och Norra stadsfjärden som Vasas centralpark. Från centralparkens vattenområden förgrenar sig gröna förbindelser in i stadsstrukturen. Så är det också vid planeringsområdet som är ett av de viktigaste grönområdena. Planområdet är också en del av Vasas havsstrandspark. Havsstrandsparken omfattar ett enhetligt parkområde vid havsstranden som reserverats i generalplanen och framlagts i grönområdesstrukturen från Sunnanvik till Störviken samt parkremsor vid havsstranden i Gerby och Västervik. I och med landhöjningen har även de närliggande öarna utanför staden reserverats som rekreationsområden. Havsstrandsparkerna är populära och viktiga friluftsområden för såväl invånarna i centrum som för hela stadens identitet.

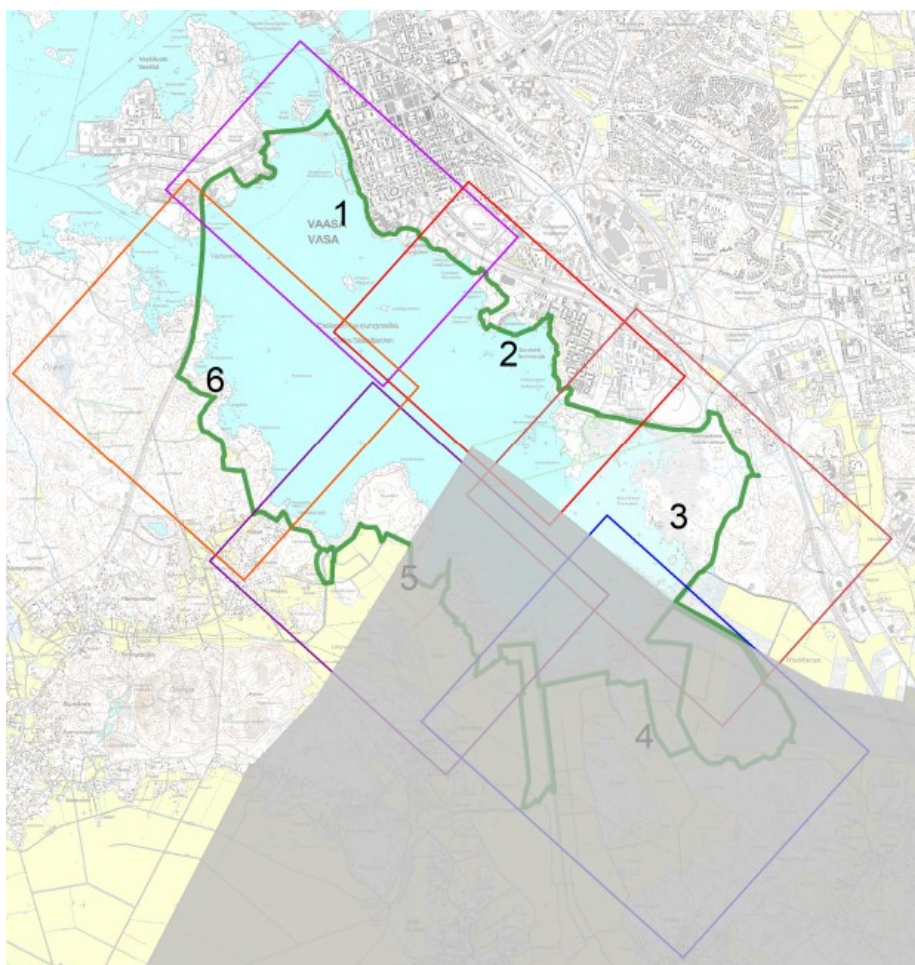


Området för centralparken avgränsas med blått på bilden. Planeringsområdet framhävs med svart.



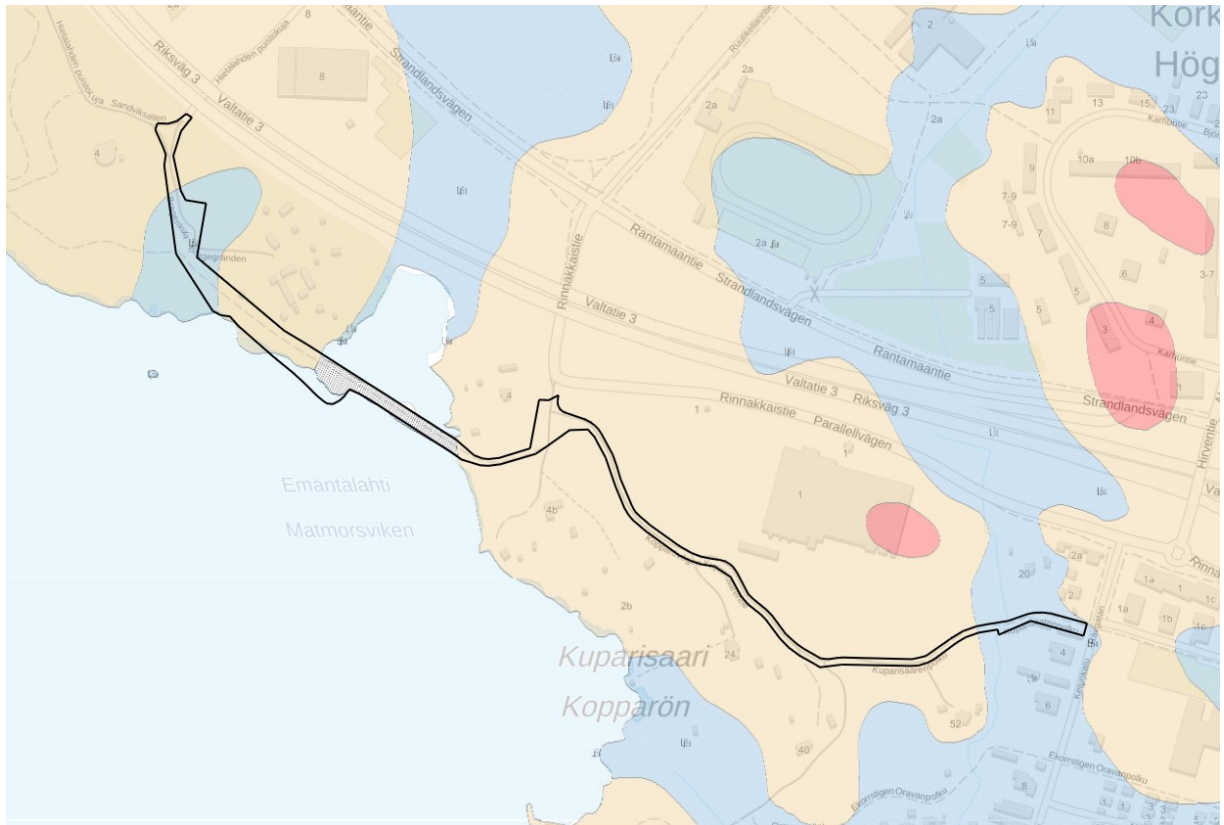
Utdrag ur Vasas grönområdesstruktur 2011.

Av leden som planläggningen berör hör en del till Stadsfjärdsstråket, som är under arbete och som är en cirka 30 kilometer lång friluftsled runt Södra Stadsfjärden. Ledens första del blev färdig i juni 2022. Längs Stadsfjärdsstråket finns flera nationellt värdefulla natur- och kulturmiljöobjekt och platser där landhöjningen kan observeras. Stadsfjärdsstråkets syfte är att utöka stadsbornas rekreativitet, främja motion i naturen samt lokal natur- och kulturturism. Planeringen av leden inleddes redan på 1980-talet och den har märkts ut i både landskaps- och generalplaner. Översiktsplanen som gjordes som ett diplomarbete blev färdig 2012 och friluftsledsplanen som grundar sig på den har varit framlagd sommaren 2019.



Utdrag ur den framlagda friluftsledsplanen för Stadsfjärdsstråket. Leden har märkts ut med grönt. Det gråa området hör till Korsholm.

I storlandskapet ligger planeringsområdet i dalgången Sandviken-Bobäck, där ytavrinningen har hanterats med hjälp av öppna fåror. Till största delen är beläggingsmaterialen på området väldigt vat-
tengenomsläppliga. Planeringsområdet består huvudsakligen av grusbelagda vägar och ett parkerings-
område, men även av asfalterade gatuområden. Den asfalterade Kopparövägen leder till parkerings-
området vid den närliggande badstranden och till några bostadshus. Området som är föremål för
planläggningen går till största delen i en grov grandominerad skog, men även i en byggd park och vid
havsstranden. Den östra delen av planeringsområdet går mellan bostadshus på en knappt tjugo meter
bred grönremsa.



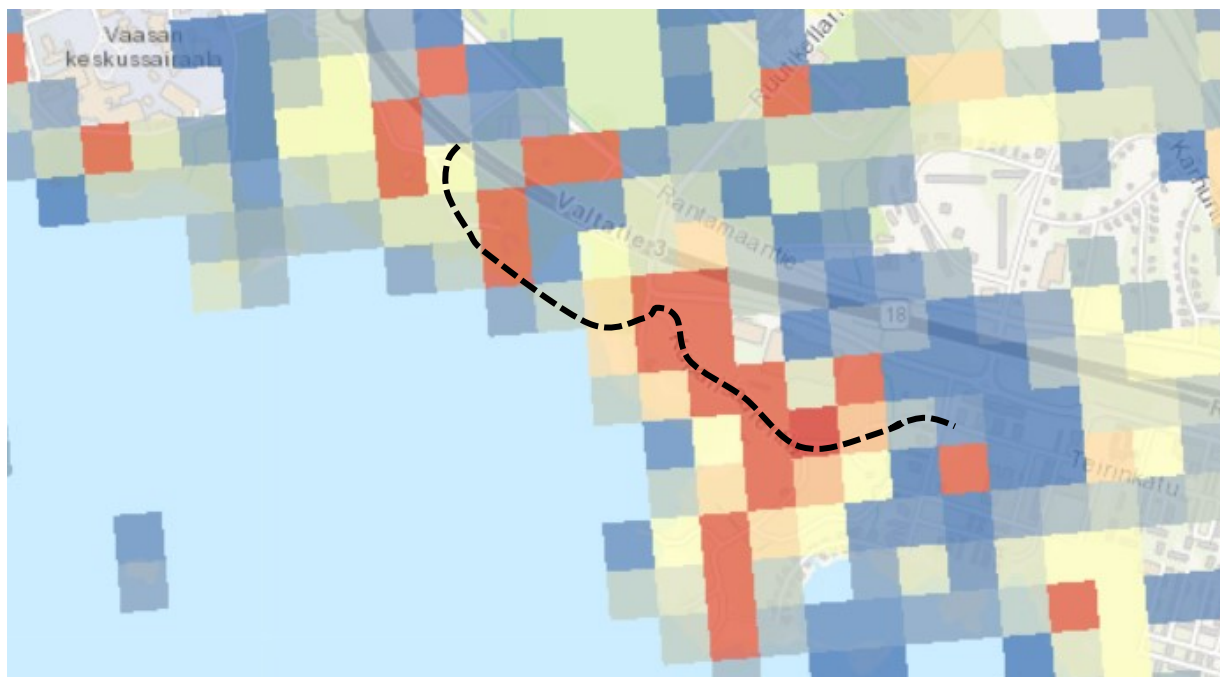
Jordet på planeringsområdet består till största delen av sandmorän (ljusbrunt område). Omgivningen vid parkeringsområdet och ledens del längst i öster består av gyttjelera (blått område). Jordbanken över Matmorsviken har byggts av fyllnadsjord.

Västkusten i Finland är särskilt känslig för förekomsten av sura sulfatjordar i och med landhöjningen. Sura sulfatjordar uppstår när bakterier bryter ner organiskt material i syrefria förhållanden på havsbotten. Då grundvattennivån sjunker i och med landhöjningen och torrläggningen, stiger gammal havsbotten upp på torra land, varvid sulfiden börjar oxidera med luften och det ur marken sköljs upp mycket metaller som rinner ner i vattendragen via diken med bland annat regnvattnet.

I Sandviken och Sunnanvik finns det flera habitat för flygekorrar. Planeringsområdet ligger i ett område med tre identifierade habitat. För området har det på 2010-talet gjorts flera utredningar om förekomsten av flygekorrar i anslutning till bland annat planprojekt i närområdena. Nuläget för flygekorrarna har i fråga om planändringen kartlagts våren 2023 av Planläggningen, varvid området delades in i två utredningsområden. På området gjordes klara observationer av flygekorrar och det såg inte ut att ha skett väsentliga förändringar i deras situation jämfört med uppgifterna vid tidigare utredningar. Föröknings- och rastplatser för flygekorrar som kräver strikt skydd enligt 78 § i naturvårdslagen (9/2023) upptäcktes på basis av terrängbesök i närheten av ishallen och Kopparöstigen. I den naturundersökning av Sandviken som genomfördes 2014, konstaterades att flygekorrarnas livsmiljö även sträcker sig till Sandviksparkens omgivning.

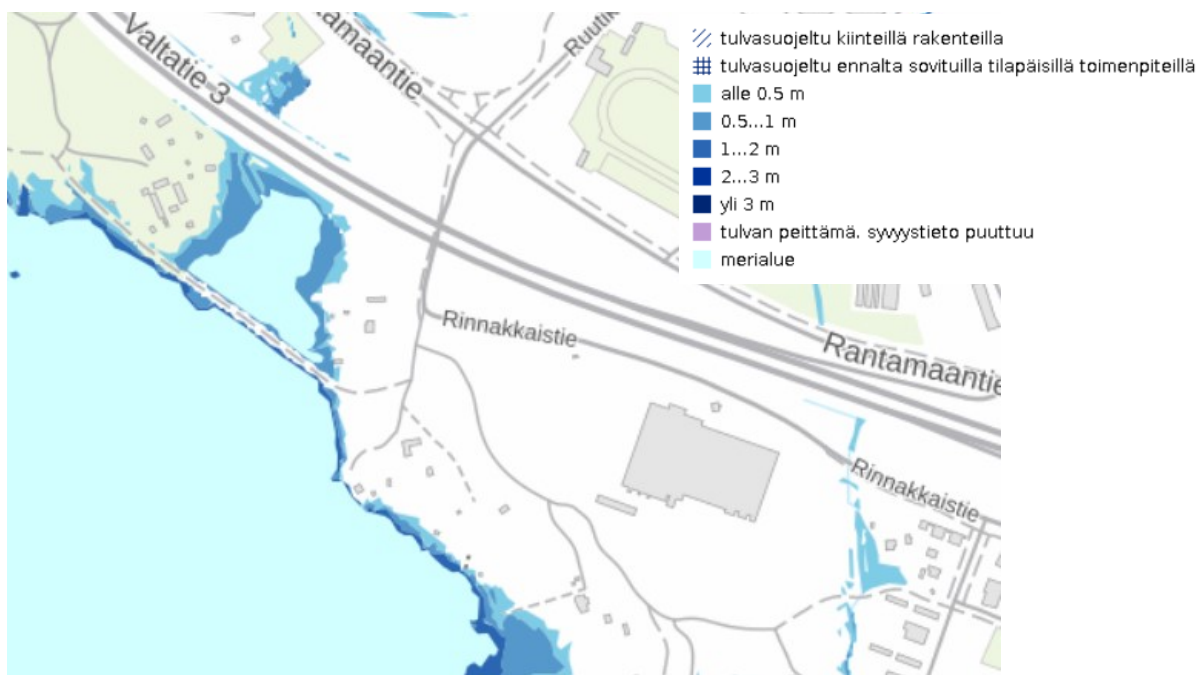
Utöver utredningen gjorde en sakkunniggrupp ett terrängbesök på området sommaren 2023, då ekologiska och andra omgivningar som är viktiga för flygekorrar kartlades. Trädbevuxna ekologiska korridorer är viktiga för flygekorrar när de ska förflytta sig från ett habitat till ett annat, varvid skyddandet av även dessa områden betonas vid planeringen av markanvändningen. I synnerhet de stora granarna längs leden, parken nära Rävgratan och raden av björkar vid kanten av jordvallen över Matmorsviken är viktiga korridorer mellan habitaterna. Våren 2024 gjorde sakkunniggruppen ett andra terrängbesök, då den mer i detalj gick igenom enskilda träd som ska bevaras. Utöver flygekorrar har det i närheten av området upptäckts habitat för fladdermöss och åkergrödor enligt bilaga IV till EU:s habitatdirektiv (92/43/ETY).

Enligt material från Finlands Miljöcentral (Syke) finns det längs planeringsområdet skogsområden som är viktiga med tanke på naturens mångfald. Över hälften av leden går genom särskilt viktiga skogsområden. Skogsområdet på Kopparön är vid sidan om skogen i Vasklot det skogbevuxna friluftsområde som ligger närmast centrum. Friluftsmöjligheterna i skogen och de med tanke på naturens mångfald väsentliga förbindelserna till naturskyddsområdet i Risö och Natura 2000-området, som bara ligger några kilometer från området, är viktiga och ska tryggas genom planläggning. Sandviksparken har i fråga om underhållsklassificeringen fastställts som grönområde för rekreation, R3. De närmaste grönområdena av motorvägen är skyddsskogar, M4. Den södra sidan av Kopparövägen och Kopparöstigen är skyddsområden, S, medan resten av området definieras som frilufts- och rekreationsskog, M3.

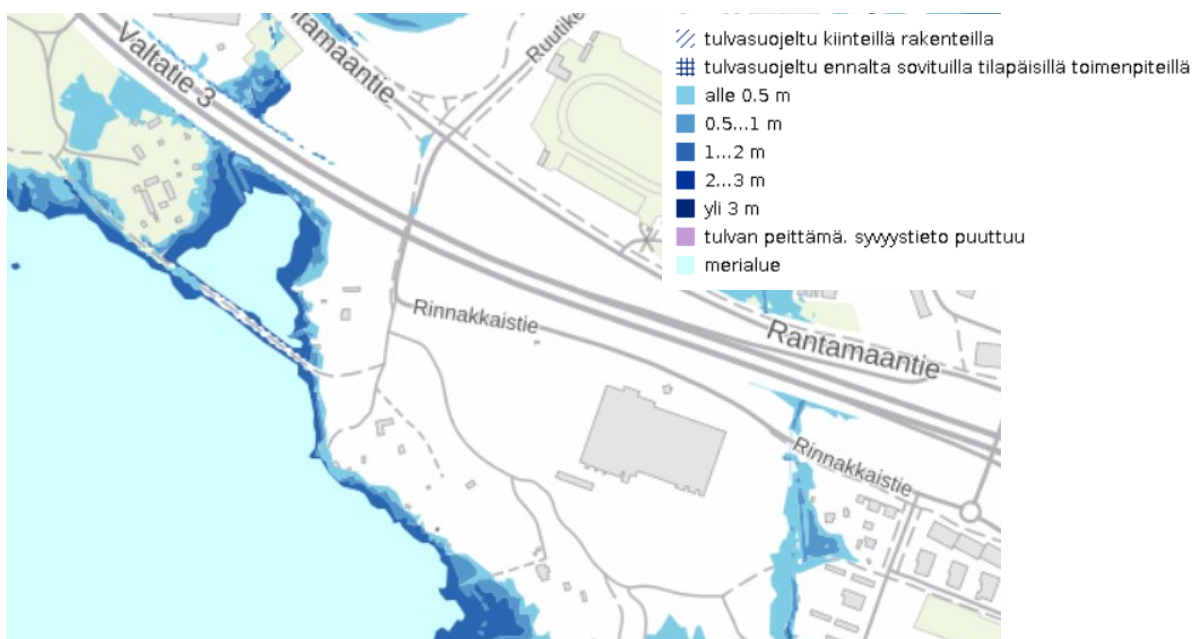


För naturens mångfald viktiga skogsområden, (Syke). Ju djupare röd nyans rutan har, desto viktigare är området.

Planeringsområdet är på grund av sitt läge känsligt för blåsten. Vinden kan vid Matmorsviken blåsa direkt från sydväst över Södra stadsfjärden. Även det grova granbeståndet på Kopparön har blivit gläsligare till följd av höst- och vinterstormarna de senaste åren. Planeringsområdet ligger på ett område där det finns risk för havsöversvämning. I händelse av översvämning som inträffar en gång var tionde år, når översvämningsgränsen ännu inte upp på leden. Det öppna diket nära Kopparöstigen kan enligt observationer få så hög vattennivå att vattnet rinner ut på leden vid översvämning som inträffar en gång på 25 år. Utöver översvämningsrisken kan höga vågor till följd av sydvästlig vind i synnerhet vid Matmorsviken höja vattnet till jordvallen, vilket bland annat medför att det blir halt på leden på hösten. Havsvattenståndet är i regel högt utanför Vasa vid sydlig och västlig vind. Till följd av klimatförändringen ökar de extrema väderfenomenen, samtidigt fortsätter landhöjningen vid Vasas kust och vattenlinjen flyttas allt längre bort.



Riskzon för översvämning från havet som inträffar en gång per tio år, 1/10a (Syke).



Riskzon för översvämning från havet som inträffar en gång per hundra år, 1/100a (Syke).

3.1.3. Byggd miljö

I stadsbilden är planeringsområdet mycket lummigt och där ingår i sig inga byggnader förutom en liten lada som är anknuten till Brages friluftsmuseums verksamhet på södra sidan om Brage. Planeringsområdet är en del av en mer omfattande strandrutt som går utanför Vasa och som i samhällsstrukturen ligger i en tätbebyggd tätort.

Befolkningsutvecklingen i Vasa har gått uppåt betydligt mer än väntat de senaste åren. På detta har inverkat bland annat en bra sysselsättningssituation och invandring. Sysselsättningssituationen tar i

synnerhet personer i arbetsför ålder till Vasa. Allmänt granskat ökar den åldrande befolkningen samtidigt som nativiteten sjunker. Fram till 2040 förväntas invånarantalet i Vasa därför att minska en aning. Planeringsområdets läge i centrum och Sunnanviks storområden skapar goda förutsättningar för ett ökat antal användare av friluftsleden även i framtiden. I synnerhet centrumets attraktionskraft, närheten till service och de nya bostadsområdena, exempelvis Travdalen ökar trafiken på planområdet.

Sandviksparken som ligger väster om planeringsområdet är en del av den byggda kulturmiljön av riksintresse (RKY 2009) med namnet *Strandparkzonen i Vasa med offentliga byggnader och Vasa Ångkvarn*. Det enhetliga området av byggd kulturmiljö av riksintresse fortsätter längs stadens strand ut- anför centrum.



RKY 2009 Vasa strandparkområde med offentliga byggnader och Vasa Ångkvarn.



Sandviksparkens RKY-område, vars ursprungliga historiska särdrag och rumsmässiga karaktär man eftersträvat att återställa de senaste åren i fråga om både konstruktioner och arter.

På Kopparön och i Sunnanvik började det i mitten av 1800-talet byggas villor för stadsborna. Behovet att utöka staden och få strandområdena i allmänt bruk ledde till att dessa villaområden började försvinna fr.o.m. 1960-talet. På planeringsområdet på Kopparön har några villor bevarats ända till denna dag. Dessa tomter ägs av staden, men har hyrts ut för privat bostadsbruk. På villaområdet syns stenfötter, trappor och terrasseringar från gamla byggnader samt stenkajer.



Villabebyggelse i Sunnanvik och på Kopparön på ett flygfoto från 1972.

Villorna i Sunnanvik och på Kopparön representerar en för sin tid typisk arkitektur med stora villor, vilken framhävs med planlösningar i två våningar, dekorativa detaljer och vinterbonade byggnader. I den gällande detaljplanen (nr 933) är sex villabyggnader med uthusbyggnader skyddade på Kopparön. Även tomterna har anvisats som kvartersområde för skyddade byggnader. Av dessa bevarade villor förstördes dock en villa i en brand för några år sedan. Taket på uthuset till villan i fråga har också fallit in på många ställen. Nedan presenteras några av villorna.



Furuviksvillan byggdes 1886 (bild Österbottens museum).



Villa Majniemi byggdes 1874. Den förstördes i en brand för några år sedan (bild Österbottens museum).



Lyxigt strandområde vid Rosenbergs villa som låg i Sunnanvik. Villabyggnaden förstördes i en brand i början av 1900-talet (bild Österbottens museum).

Sandviksvillan som ligger i Sandviksparken byggdes 1845 av hovrättsassessor C. J. Boy efter att han köpt markområdet av den trädgårdskonstnärligt skickliga stadsläkaren F. G. Sanmark. Sanmark hade redan börjat anlägga parkområdet. Sandviksvillans ritningar har gjorts av A.J. Linder från Umeå. Området övergick till staden efter Vasa brand. Villan användes åren 1880–2016 i Vasa stads ägo exempelvis som restaurang och evenemangsplats för fester och övergick sedan i privat ägo för fortsatt restaurangverksamhet. Sandviksvillan och dess park var en väldigt populär fritids- och festplats för stadsborna.

Sandviksvillan representerar till sin ursprungliga stil en mer sällsynt herrgårdsarkitektur från empiretiden. Dess nyare funktionalistiska, halvrunda restaurangdel blev färdig 1939. Villabyggnaden har under årens lopp genomgått flera renoveringar och omvandlingar och dess nuvarande utseende avspeglar stildrag från olika tidsperioder. Sandviksvillan och dess park skapar i nutid en väldigt viktig helhet, vars stora kulturhistoriska värde ska beaktas vid all planering och i alla beslut som gäller området.



Sandviksvillan fotograferad från sydost. Den ursprungliga huvudingången till byggnaden fanns i söder på havssidan. I förgrunden toddystenen, runt vilken många kända kulturpersoner har festat på 1800-talet.

Öster om planeringsområdet ligger nyare områden som byggts för bostadsändamål. Kvarteren med bostadsvåningshus, fristående hus och småhus som fortsätter i öster utgör delvis 2008 års bostadsmässområde. I närheten av planeringsområdet finns även kvartersområden med museibyggnader och byggnader för idrotts- och undervisningsverksamhet.



Utsikt över Brages friluftsmuseum från södra sidan (från havet).



På Lantmäteriverkets bakgrundskarta visas flera idrotts- och hobbyfunktioner som finns på planeringsområdet.

Inga arbetsplatser uppstår inom planeringsområdet. I närheten av området finns en finsk skola med åk 1–6, ett bibliotek i skolbyggnaden, ett engelskt daghem, några kvartersområden för affärs- och kontorsbyggnader, t.ex. Sunnavik köpcentrum, en ishall och på Sandvikens sida restaurangen Villa Sandviken och Brages friluftsmuseum.

På planområdet finns två gatuavsnitt samt riktgivande cykel- och gångvägar eller vägar som reserverats för dessa. Längs Bragegränden som går vid Sandviksparkens kant kommer man till parkeringsområdet norr om villan för dem som besöker Brages friluftsmuseum och använder parken. Vägen som går på Kopperön leder till parkeringsområdet vid Abborrön. På Abborrön finns bland annat en allmän badstrand, en kanotbrygga och en eldplats. Kopperövägen används även av områdets invånare som bor i villorna från 1800-talet.



Parkeringsområdet vid Sandviksparken är ett RKY -område. På sommaren ordnas det regelbundet löpvenemang i parken enligt Sri Chinmoy's ideologi. Den 1609 meter långa löprutten kallas för Fredsmilen.

Planeringsområdet hör i fråga om Kopparövägen och jordbanken vid Matmorsviken till pilgrimsvandringsleden St Olav Ostrobothnia, som öppnades i juni 2024. Vandringsleden hör ihop med den svenska St Olavsleden som går från Sundsvall i Sverige till Trondheim i Norge. Pilgrimsvandringsleden går längs Kust-Österbotten mellan Kristinestad och Karleby och är totalt femhundra kilometer. Leden har uppskattats bli färdig i sin helhet senast år 2030.

Leden som är föremål för planeringen är en populär friluftsled i synnerhet bland invånarna i centrum och Sunnavik och den är uppskattad för sin naturmiljö. Områdets användargrupp består i stor utsträckning av befolkningsgrupper som utnyttjar olika motionsformer och -sätt från barn till äldre personer och från hundrastare till idrottare. Alliansen har på planeringsområdet och i närheten av det utfört automatiska trafikberäkningar under några dagar i månadsskiftet maj-juni 2023. Räknaren har inte räknat fotgängare eller avskilt mopeder eller motorcyklar från cyklar. Nedan presenteras resultaten av beräkningarna. Med KT avses kvällens toptimme mellan kl. 15-19.

Sandviksallén (huvudkörväg mot centrum)

	<i>Fordon med två hjul</i>		<i>Biltrafik</i>	
	fordon. / KT	fordon / DYGN	fordon / KT	fordon / DYGN
<i>ti-on-to</i>	26	81	31	208,5

Vägbank över Matmorsviken

	<i>Fordon med två hjul</i>		<i>Biltrafik</i>	
	fordon / KT	fordon / DYGN	fordon / KT	fordon / DYGN
<i>ti-on-to</i>	78	582	1	5

Kopparövägen

	<i>Fordon med två hjul</i>		<i>Biltrafik</i>	
	fordon / KT	fordon / DYGN	fordon / KT	fordon / DYGN
<i>to-fr</i>	26	204	4	27,5
<i>lö-sö</i>	32	264,5	2	12

Sandviksallén (ändan mot Strandlandsvägen)

	<i>Fordon med två hjul</i>		<i>Biltrafik</i>	
	fordon / KT	fordon / DYGN	fordon / KT	fordon / DYGN
<i>on-to-fr</i>	28	183,5	0	0,5

På basis av beräkningarna kan man konstatera att i synnerhet strandrutten är populär bland cyklister. Sandviksallén används av bland annat bilister som kommer till Villa Sandviken och parkeringsområdet vid Brages friluftsmuseum samt för leveranser och transporter för Villas restaurangverksamhet. Över hälften av dem som passerade mätpunkterna hade en hastighet på 11–20 km/h, med undantag av på Sandviksallén där hastigheten i medeltal var 21–40 km/h. På grund av det låga antalet bilar lämpar sig ledtypen med fokus på gång och cykling, så länge det går att möta enstaka bilar.

Den underjordiska infrastrukturen på planeringsområdet består av el-, vatten- och avloppsnätet. Inget fjärrvärmenät finns på området. På Kopparön går huvudsakligen luftledningar samt gatubelysnings- och lågspänningskablar. Gatubelysningskabeln fortsätter via vägbanken över Matmorsviken till Sandviksparken. I Sandviksparken finns därtill en lågspänningskabel och i norr en medelspänningskabel. Planeringsområdet hör nästan i sin helhet till verksamhetsområdet för avloppsvattentjänsterna. På området går både hushållsvatten- och avloppsrör. I den östra delen finns därtill ett dagvattenrör.

3.1.4. Markägoförhållanden

Vasa stad äger hela planområdet.

3.2. Planeringssituation

3.2.1. Planer, beslut och utredningar som gäller planområdet

Österbottens landskapsplan 2040

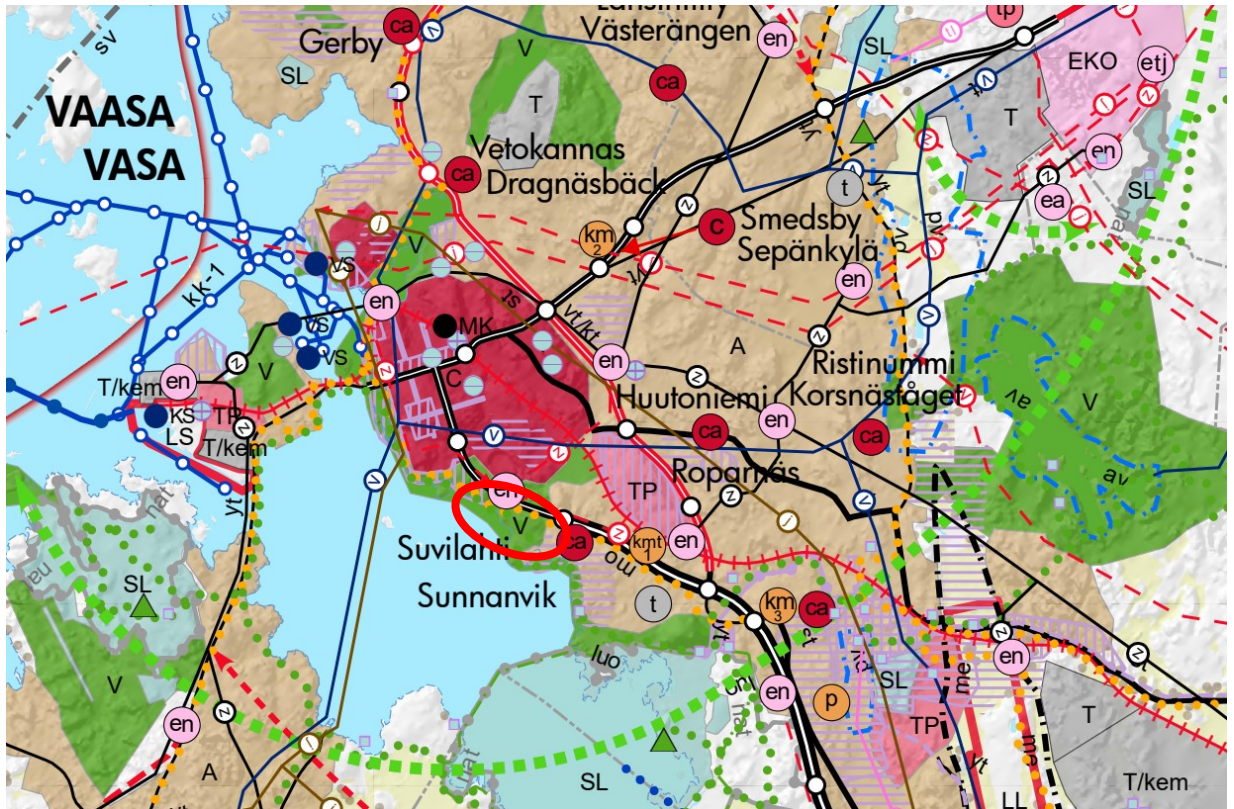
Österbottens landskapsplan 2040 fastställdes 10.9.2020. I landskapsplanen har planeringsområdet nästan helt angivits som rekreationsområde (V). Genom området löper såväl en riktgivande friluftsled som en riktgivande cykelled. Cykel- och friluftsleden ska planeras i detalj och märkas ut i samarbete med markägare och myndigheter. Cykelleden ska i mån av möjlighet planeras så att befintliga vägar samt gång- och cykeltrafikleder utnyttjas. Då både cykel- och friluftsleden planeras ska

uppmärksamhet fästas vid deras betydelse i grönområdesstrukturen. De ska, om möjligt, binda samman rekreationsområden, rekreations- och turismobjekt, värdefulla kulturmiljöer och naturskyddsområden till ett samverkande nätverk på landskapsnivå. Vid planeringen och åtgärderna ska kulturmiljö-, landskaps- och naturvärdena beaktas.

Planområdet är delvis en byggd kulturmiljö av riksintresse, ett RKY-område (*Vasa strandparksområde med offentliga byggnader och Vasa Ångkvarn*). I användningen av området ska säkerställas att kulturmiljöns och naturarvets värden bevaras. I den noggrannare planeringen och byggandet bör den byggda kulturmiljön som helhet, dess särdrag och tidsmässiga skikt beaktas så att de värden som ingår i dem säkerställs och området kan utvecklas.

I den östra delen av planområdet ligger ett område för tätortsfunktioner (A) samt en landskapsmässigt värdefull kulturmiljö (*Sunnanviks bostadsmässområde*). Även vid användningen av den landskapsmässigt värdefulla kulturmiljön bör det säkerställas att kulturmiljöns och naturarvets värden bevaras. I den noggrannare planeringen och byggandet bör kulturmiljön som helhet, dess särdrag och tidsmässiga skikt beaktas så att de värden som ingår i dem säkerställs och området kan utvecklas. Målet bör vara att områdets åkrar bevaras öppna och i jordbruksanvändning samt att skogarna sköts. Området för tätortsfunktioner bör i den mera exakta planeringen i första hand planeras för boende, service och arbetsplatser. En mera helgjuten samhällsuppbyggnad bör främjas med beaktande av tätortens karaktär. Nätet för kollektivtrafiken samt gång- och cykeltrafiklederna bör utvecklas för att förbättra tillgängligheten till offentlig och kommersiell service samt rekreationsområden. Kompletterande byggande bör anpassas till befintlig bosättning samt till kulturmiljö-, landskaps- och naturvärden.

Österbottens förbund har övergått till rullande planläggning och därför beslutade landskapsstyrelsen 28.9.2020 att utarbetandet av Österbottens landskapsplan 2050 ska inledas. Österbottens landskapsplan 2050 är en strategisk plan, där nationella målsättningar kombineras med landskapets egna målsättningar. Planen utarbetas som en helhetslandskapsplan som täcker hela landskapet och behandlar alla de delområden som har en betydande inverkan på samhällsstrukturen och markanvändningen. Utkastet till landskapsplan har varit framlagt våren 2023. Vad gäller det område som ändringen av detaljplanen för huvudleden för gång och cykling i Sunnanvik berör överensstämmer utkastet med den gällande landskapsplanen. Landskapsfullmäktige vid Österbottens förbund godkände vid sitt möte den 16.12.2024 Österbottens landskapsplan 2050.



Utdrag ur Österbottens landskapsplan 2040.

Delgeneralplanen för centrum 2040

Delgeneralplanen för centrum 2040 har vunnit kraft 22.8.2019. Till delgeneralplanen för centrum hör områdena Sandviken och Kopparön ända till början av Kopparöstigen. Sandviksparken har i delgeneralplanen anvisats som parkområde (VP), då sidan mot Kopparön är ett närrecreationsområde (VL). På dessa områden är byggande som betjänar rekreation och friluftsliv tillåtet. Området vid Brages friluftsmuseum är ett område för offentlig service och förvaltning (PY).

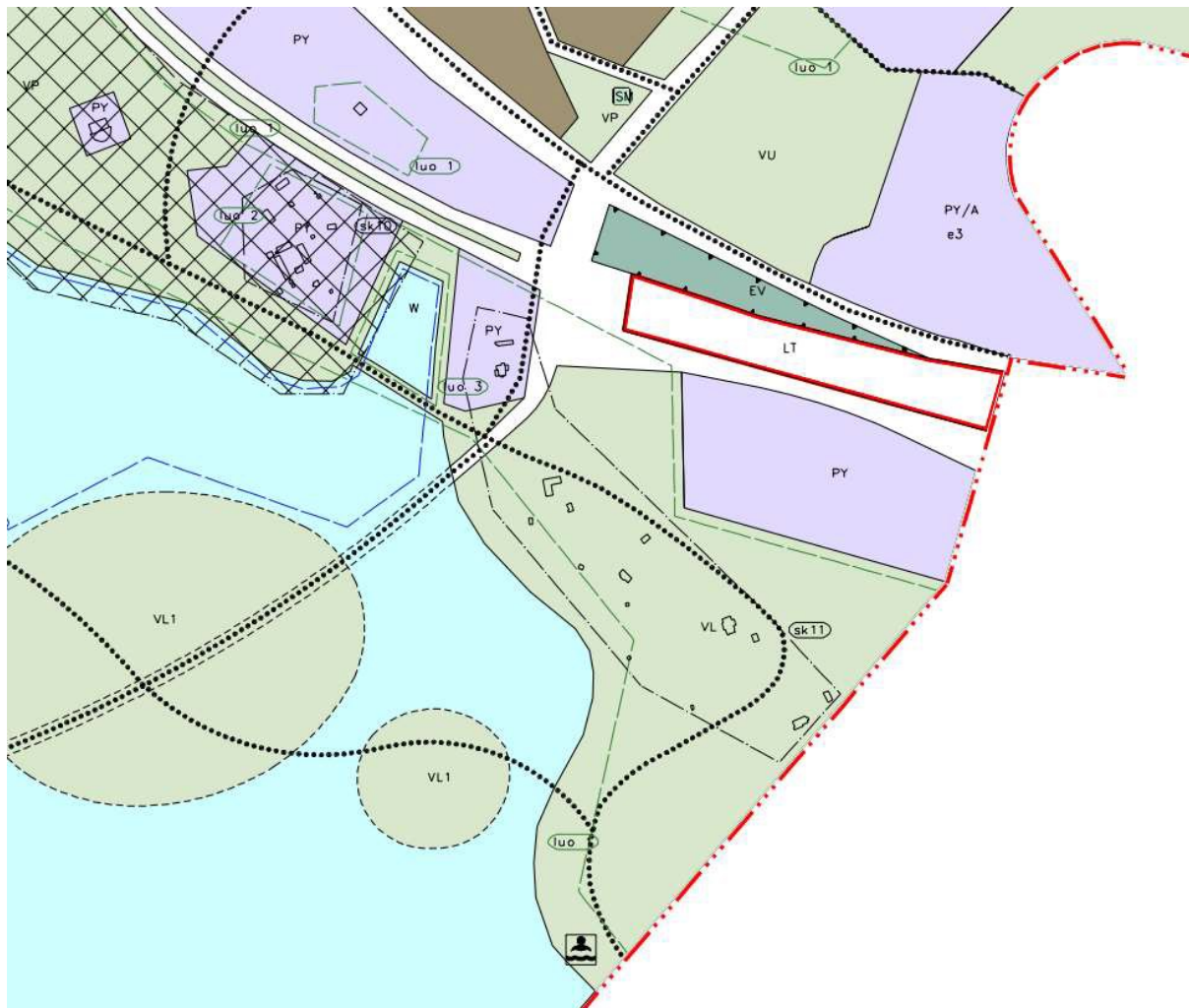
Från Sandviksparken till Kopparön via Abborrhön går cykelvägnätets huvud- eller områdesrutt. På båda sidorna om vägbanken över Matmorsviken finns ett vattenområde (W), som även är ett riktigivande område för dagvattenhantering (hule).

Planbeteckningen med snedrutning i Sandviken visar ett med tanke på kulturmiljön nationellt värdefull område (RKY) enligt Miljöministeriets beslut från 2009. RKY-området i fråga är en del av området med namnet *Vasa strandparksområde med offentliga byggnader och Vasa Ångkvarn* utanför Vasa centrum. På området värnas det om byggnadsarvet genom att området hålls i ändamålsenlig användning. Områdets skala, karaktär, värdefulla stadsrum (esplanader, brandgator, parker och torg) samt det arkitektoniskt och kulturhistoriskt värdefulla byggnadsbeståndet på området ska bevaras. När området bebyggs eller på annat sätt ändras ska man se till att dess särskilda värden bevaras. Områdets kulturhistoriska värde bör framhävas med högklassig och funktionell utveckling av brandgatu-, esplanad- och torgmiljöerna. Museimyndigheterna ska höras om områdets planer.

Villorna på Kopparön är en för landskapet eller lokalt värdefull områdeshelhet (sk11). Det värnas om byggnadsarvet genom att området hålls i ändamålsenligt bruk. Områdets skala, karaktär, värdefulla stadsrum samt områdets arkitektoniskt och kulturhistoriskt värdefulla byggnadsbestånd bör bevaras. När området bebyggs eller på annat sätt ändras ska man se till att dess särskilda värden bevaras. Genom den värdefulla områdeshelheten går en trafikled som anvisats med en gatu- eller vägbeteckning.

Planområdet hör till en värdefull livsmiljö för flygekorrar eller ett i övrigt till naturtypen värdefullt område (luo1). Norr om vägbanken över Matmorsviken finns en värdefull livsmiljö för åkergrödor (luo3).

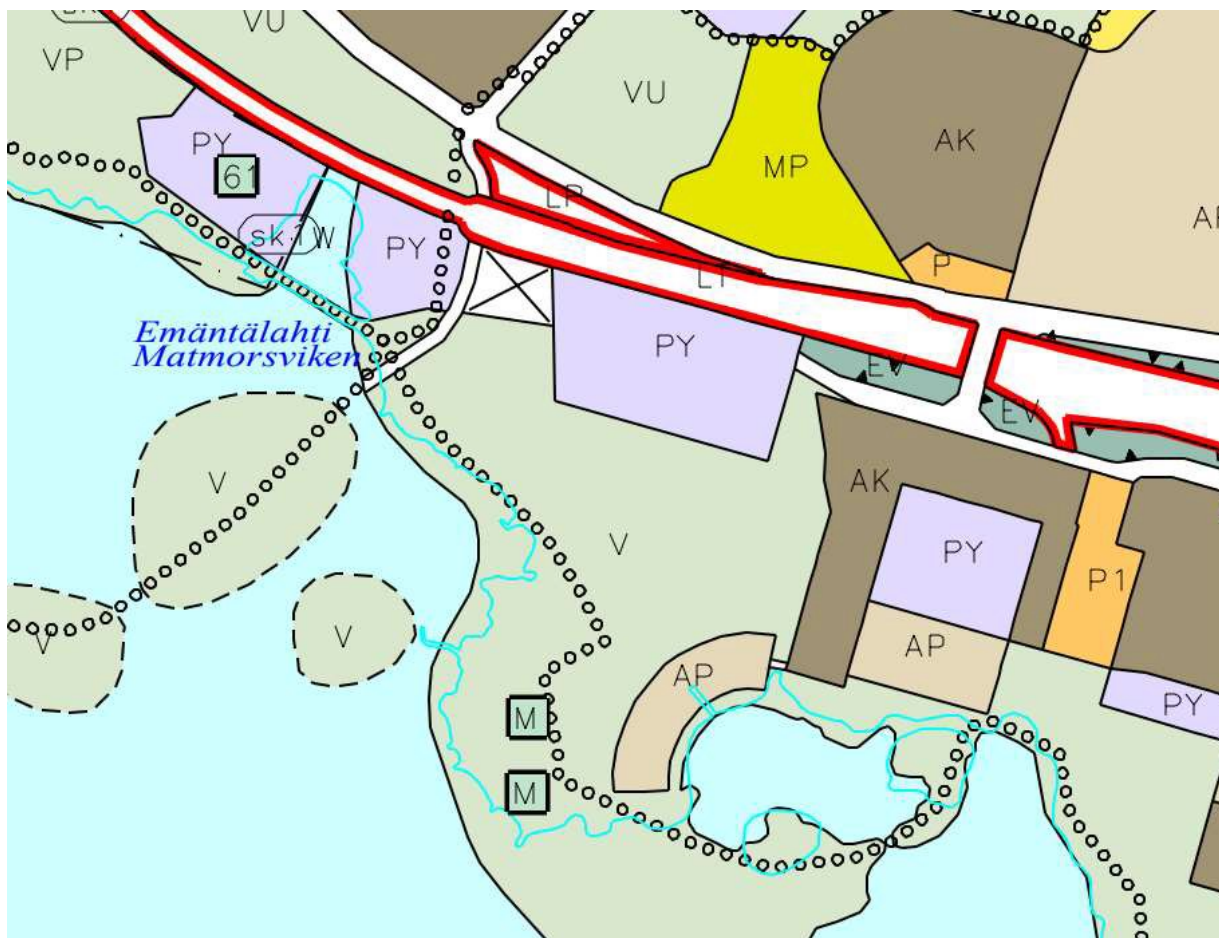
Dessutom finns på det landskapsmässigt eller lokalt värdefulla området (sk10) en värdefull livsmiljö för fladdermöss (luo2). På områden som är särskilt viktiga med tanke på naturens mångfald, luo-områden, har man observerat arter som ska skyddas enligt 78 § i naturvårdslagen (9/2023) (1096/1996 upphävd). Områdets naturvärden bör beaktas vid planeringen och byggandet på området. På området får åtgärder som äventyrar områdets naturvärden inte vidtas.



Utdrag ur delgeneralplanen för centrum 2040.

Vasas generalplan 2030

Vasas generalplan 2030 har vunnit laga kraft 18.9.2014. Kopparöns del längst i öster hör till Vasas generalplan. På området har anvisats rekreationsområde (V) och område för bostadsvåningshus (AK). Rekreationsområdet reserveras för allmän rekreation och allmänt friluftsliv. På området är byggande som betjänar rekreation och friluftsliv tillåtet. Området ska i första hand bevaras som grönområde i naturtillstånd eller anläggas som sådant. Vilka bygg- och skötselåtgärder som får vidtas på området fastställs i en grönområdesplan i enlighet med 46 § i MarkByggF. Planerna ska i tillämpliga delar vara baserade på de friluftsområdesplaner som utarbetats i anslutning till generalplanen. Området för bostadsvåningshus reserveras huvudsakligen för bostadsvåningshus. På området får även placeras småhus samt sådana service- och arbetsplatsfunktioner som inte medför miljöstörningar.



Utdrag ur Vasas generalplan 2030.

Detaljplaner

På planområdet gäller två detaljplaner:

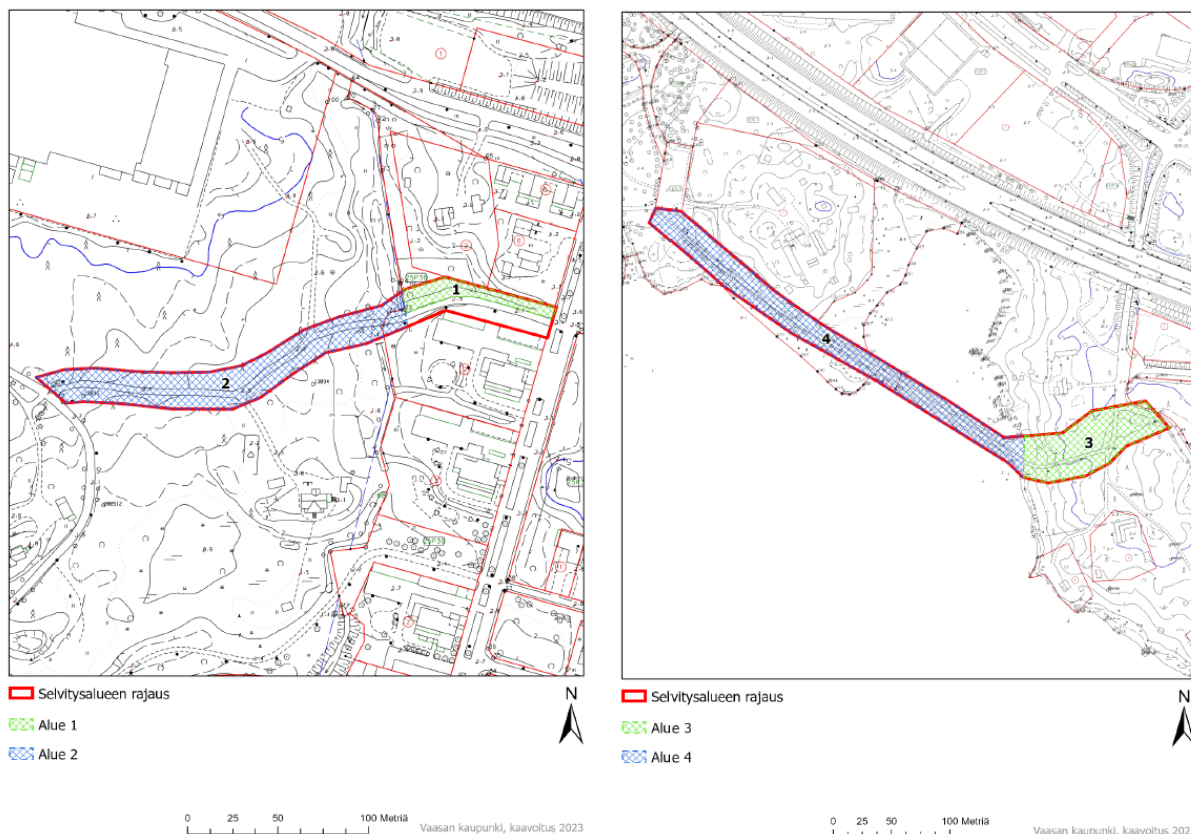
- Plan nr 933, fasts. 23.3.2007 (Sunnanviks botadsmässområde, Kopparön)
- Plan nr 989, fasts. 30.11.2017 (Centralsjukhusområdet, Sandvikspaprlen)

I detaljplanerna har följande användningsändamål anvisats för de områden som planändringen gäller:

- **VP-1/s** park där miljön bevaras
Parken är en del av en nationellt värdefull kulturmiljö, vars särdrag och särskilda värden det bör värnas. På området har konstaterats djur som enligt 78 § i naturvårdslagen (9/2023) ska skyddas. Områdets naturmiljö bör skötas så att djurens livsmiljö och vandringsrutten tryggas och föröknings- och rastplatserna inte försvagas.
- **VL** område för närrekreation
- **VL/s** område för närrekreation där miljön bevaras
De ur landskapssynpunkt och kulturhistoriskt värdefulla särdragen i området samt konstruktioner och anordningar som hänförs till den gamla villabyggelden bör bevaras. Området bör utvecklas på ett med naturtypen överensstämmande sätt så att inte flygekorrarnas föröknings- och rastplatser äventyras.
- **LP-1** område för allmän parkering, via vilket körning är tillåten till angränsande tomter.
Områdets läge som en del av en nationellt värdefull kulturmiljö bör beaktas vid planeringen och förverkligandet av området. Ytmaterialet på området bör släppa igenom vatten.
- **sk1** Nationellt värdefull kulturmiljöområde

av Kopparövägen och -stigen föröknings- och rastplatser för flygekorrar som är strikt skyddade enligt naturvårdslagen (9/2023 78 §).

Utöver föröknings- och rastplatserna är de skogbevuxna korridorerna viktiga för flygekorrarna när de förflyttar sig från ett habitat till ett annat. Den skogbevuxna korridoren nära Rävgratan samt björkarna som växer norr om vägbanken över Matmorsviken är viktiga förflyttningstråk och tillräckligt med fullvuxet trädbestånd bör bevaras på dem så att stråken kan tryggas.



Alue 1 = Ekologisk korridor för flygekorrar. Flygekorrarna rör sig mellan olika habitat via detta trädbevuxna område. Här rekommenderas att en eventuell breddning av cykelvägen görs söder om den nuvarande cykelvägen. Alue 2 = Kärnområde i flygekorrans livsmiljö. Det tolkades att det finns en föröknings- och rastplats för flygekorrar norr om planeringsområdet. Arten använder de grova granarna längs cykelvägen som s.k. hoppträd när den förflyttar sig från ett område till ett annat. Området har drabbats av stormar och därför rekommenderas det att den fortsatta planeringen görs så att det nuvarande trädbeståndet på området bevaras. Alue 3 = Föröknings- och rastplats för flygekorrar. Om det finns behov att fälla enskilda träd, rekommenderas en konsultation med naturskyddsmyndigheten vid den regionen NTM-centralen som övervakar att naturvårdslagen följs. Alue 4 = Ekologisk förbindelse för flygekorrar. Flygekorrarna använder eventuellt raden av björkar på vägbanken över Matmorsviken när de förflyttar sig från Kopparön till livsmiljön i Sandviken. Det rekommenderas att en eventuell breddning av cykelvägen görs vid cykelvägens södra kant.

Byggnadsordning

Vasa stads byggnadsordning trädde i kraft 1.2.2019.

Byggförbud

Planeringsområdet är inte belagt med byggförbud.

Baskarta

Baskartan över planeringsområdet har reviderats 23.2.2024 och den uppfyller kraven för detaljplanens baskarta.

Tomtindelningar och allmänna områden

Det finns ingen tomtindelning för området som ska planläggas. Följande allmänna områden som införts i fastighetsregistret finns antingen helt eller delvis på planeringsområdet:

905-10-9903-4
905-10-9901-0
905-10-9906-5
905-403-123-25
905-25-9903-36

Servitut

Uppgifter om kablar och ledningar på planeringsområdet har begärts av Vasa Elektriskas Fjärrvärmeenhet, Vasa Elnät, Vasa Vatten, Suomen Erillisverkot, Johtotieto samt av JNT. Utifrån de svar som inkommit finns på planområdet datakommunikationskablar och elledningar.

4. OLIKA SKEDEN I UTARBETANDET AV DETALJPLANEN

4.1. Behov av detaljplanering, planeringsstart och beslut som gäller denna

Vasa stad har som mål att utveckla förhållandena för gång och cykling samt att öka andelen cykling som färd sätt med tjugo procent före år 2030. Målnätet för cykling enligt Vasas program för främjande av gång och cykling 2021 omfattar cirka femtio kilometer huvud- och områdesleder. Av dessa behöver ett område längs huvudledsavsnittet mellan centrum och Sunnanvik omvandlas till gatuområde. Planeringen av detaljplanen inleddes med ett program för deltagande och bedömning 18.10.2023 när stadsmiljönämnden godkände programmet för framläggande 27.9.2023.

4.2. Anhängiggörande

Detaljplaneändringen har blivit anhängig genom stadsmiljönämndens beslut 27.9.2023 § 111/2023.

4.3. Deltagande och samarbete

4.3.1. Intressenter

- Ägare och arrendatorer av planområdet och grannfastigheter samt alla som bor på området
- De företag och föreningar som är verksamma på området, alla andra som använder området
- Alla de vilkas boende, arbete eller andra förhållanden detaljplanen kan påverka på ett betydande sätt
- Stadens sakkunnigmyndigheter: Planläggningen, Fastighetssektorn, Kommuntekniken, Byggnadstillsynen, Miljösektorn, Koncernförvaltningen, Ungdomsfullmäktige, Rådet för personer med funktionsnedsättning i Vasa, Ungdomsservicen, Äldrerådet
- Övriga myndigheter och samarbetsparter: NTM-centralen i Södra Österbotten, Österbottens räddningsverk, polisinspektionen i Österbotten, Försvarsmakten 2:a logistikregementet (2LOGR), Österbottens förbund, Österbottens museum, Vasa Vatten, Vasa Elektriska Ab/fjärrvärmeenheter, Vasa Elnät Ab, Suomen Erillisverkot och Suomen Turvallisuusverkko, JNT, Elisa Abp, LOIHDE, Telia, Digita

4.3.2. Deltagande och växelverkan

Om anhängiggörandet av detaljplaneändringen samt om framläggandet meddelas i Vasa stads officiella kungörelsetidningar (Ilkka-Pohjalainen, Vasabladet), i stadens anmälnings- och informationskanaler samt på planläggningens webbplats www.vaasa.fi/sv/planlaggningen. Till de ägare och arrendatorer som framgår av fastighetsregistret sänds brev. Intressenterna kan delta i beredningen av planen på följande sätt:

1. START: Program för deltagande och bedömning (OAL 63 §, MarkByggF 30 §)

Deltagande med **en muntlig eller skriftlig åsikt** under den tid programmet för deltagande och bedömning är framlagt (minst 14 dygn). Intressenterna hörs om utgångspunkterna och utredningarna, planarbetets tidtabell, de preliminära målen, fastställandet av intressenter samt om ordnandet av växelverkan. Åsikterna tillställs Vasa stads planläggning via e-post (planlaggningen@vasa.fi), post eller på besöksadress (möten måste bokas i förväg).

Programmet för deltagande och bedömning revideras och kompletteras vid behov, varvid det finns en uppdaterad version av programmet på detaljplanprojektets webbplats: www.vaasa.fi/sv/ak1132

2. PLANUTKAST: hörande i beredningsskedet (OAL 62 §, MarkByggF 30 §)

Deltagande med **en muntlig eller skriftlig åsikt** under den tid planutkastet är framlagt (30 dygn). Intressenterna hörs om planens mål, utredningsarbetet och planutkastet. Åsikterna tillställs Vasa stads planläggning via e-post (planlaggningen@vasa.fi), post eller på besöksadress (möten måste bokas i förväg).

3. PLANFÖRSLAG: offentligt framläggande (OAL 65 §, MarkByggF 27 §)

Deltagande med **en skriftlig anmärkning** under den tid planförslaget är framlagt (30 dygn). Anmärkningarna tillställs Vasa stads planläggning via e-post (planlaggningen@vasa.fi), post eller på besöksadress (möten måste bokas i förväg). Efter behandlingen av myndighetsutlåtandena och eventuella anmärkningar går planförslaget vidare för godkännande

4. GODKÄNNANDE AV DETALJPLANEN (OAL 52 §)

Stadsfullmäktige godkänner detaljplanen på framställning av stadsstyrelsen. Ändring i stadsfullmäktiges beslut om godkännande av detaljplanen får sökas genom besvär hos Vasa förvaltningsdomstol (MarkByggL 188 §).

På planområdet ordnades en planpromenad 18.9.2024 i anslutning till hörandet i beredningsskedet. Under planpromenaden redogjordes för bakgrunden till och målen för planändringen och lösningarna i utkastet genomgicks på platsen. Under planpromenaden väckte placeringen och bredden på leden som planläggs diskussion och i anslutning till den bevarandet av trädbeståndet invid leden, ledens nuvarande skick och arrangemangen under byggarbetena och deras längd. Under promenaden framkom också ett önskemål om att en körförbindelse från östra ändan av Kopparöstigen till den närliggande tomten ska möjliggöras. Syftet med planpromenaden var att klarlägga intressenternas uppfattningar om utvecklandet av området.

4.3.3. Myndighetssamarbete

Planläggningsarbetet görs i samarbete med representanter för de olika intressentgrupperna. Utlåtande om planändringen begärs av myndigheter och samarbetsparter i planens alla tre kungörelseskeden. På grund av planändringens natur behövs det inget separat lagstadgat samråd för myndigheter (OAL 66 §).

4.4. Detaljplanens mål

4.4.1. Mål enligt utgångsmaterialet

RIKSOMFATTANDE MÅL FÖR OMRÅDEANVÄNDNINGEN

De reviderade riksomfattande målen för områdesanvändningen trädde i kraft 1.4.2018. Med dem vill man minska utsläppen från samhällena och trafiken, trygga den biologiska mångfalden och kulturmiljövärdena samt förbättra möjligheterna att reformera näringarna. Målen för områdesanvändningen är uppdelade i följande fem helheter:

- fungerande samhällen och hållbara färdssystem
- ett effektivt trafiksystem
- en sund och trygg livsmiljö
- en livskraftig natur- och kulturmiljö samt naturtillgångar och

- en energiförsörjning med förmåga att vara förnybar.

Detaljplanen förbättrar möjligheterna att utnyttja gång och cykling som färdssätt samt främjar tillgängligheten till arbetsplatser, service och fritidsområden för olika befolkningsgrupper. Genom att utveckla hållbara färdssätt förutser man den framtida tillväxten och minskar mängden skadliga utsläpp. Områdets nuvarande användningsändamål stöder tillräckligheten av rekreationsområden i centrum.

Detaljplanen som nu görs upp avser ett område inom den befintliga samhällsstrukturen. I planen beaktas eventuella översvämningar och andra extrema väderfenomen som förekommer på området, vilka man genom den tekniska gatuplaneringen och grönmiljön försöker påverka. I detaljplanen beaktas kulturmiljöerna av riksintresse samt levnadsförhållandena för skyddade arter.

AV KOMMUNEN UPPSTÄLLDA MÅL

Ur stadens perspektiv är målet för detaljplanen att mångsidigt utveckla leden som ska planläggas för olika användargrupper samt att förbättra trafiksäkerheten på området och göra området bättre tillgängligt till fots och med cykel. Utvecklingen av rutten främjar hållbar rörelse. En annan strävan är att effektivisera i synnerhet vinterunderhållet i takt med att leden förbättras. Natur- och kulturmiljövärdena på området ska tryggas och främjas i mån av möjlighet. Huvudleden för gång- och cykling i Sunnanvik stödjer de strategiska mål som godkändes av kommunfullmäktige den 14 februari 2022: Finlands lyckligaste och tryggaste stad och Klimatneutral 202X. Dessutom implementerar den stadens Programmet för hållbara färdssätt 2030.

INTRESSENTERNAS MÅL

Intressenter och de som använder området anser att målsättningen ska vara att kulturmiljö- och naturvärdena samt landskapet på området bevaras. Vid planeringen ska beaktas att ett mjukare underlag som lämpar sig för promenader belastar kroppen mindre än asfalt. Dessutom ska man fästa uppmärksamhet vid underhållet av leden och att den är säker och trygg.

4.4.2. Mål som uppkommit under planlägningsprocessen, precisering av målen

Målet med planen om utvecklande av leden för olika användargrupper och färdmedel betonades under hörandet i beredningsskedet. Diskussion med olika parter väckte speciellt områdets beläggningsmaterial; dess lämplighet för olika användargrupper, underhållet och inverkningarna på kulturmiljövärdena och landskapet. Stadsfullmäktige i Vasa framförde i ärendet vid sitt sammanträde 11.11.2024 en kläm skyddande av strandområde, ingen asfalt på ytan, vilken godkändes med rösterna 39–9. Om ärendet hölls möten och fördes diskussioner inom staden för precisering av målet i planen. Med planändringen kommer man att anvisa linjeföringen och gränserna för huvudleden som utvecklas. Till beläggningsmaterialet tas däremot inte ställning i planläggningen när det gäller huvudleden, utan en mer detaljerad planering föreslås i eventuella mer detaljerade planer för området.

4.5. Alternativa detaljpanelösningar och deras konsekvenser

4.5.1. Beskrivning och gallring av de preliminära alternativen

Då beredningsskedet inleddes undersöktes bredden på det gatuområde som ska planläggas samt dess linjesträckning utgående från de preliminära gatuplaner som alliansen har utarbetat och de jämfördes med områdets nuläge och värden. Vidare har det retts ut vilka krav Trafikledsverket har ställt på en väg-

korridor. Vid placeringen har de gränser som naturmiljön i området ställer beaktats genom att ett trädbestånd, som är viktigt för flygekorrarna, har kartlagts samt det område som ska planläggas har anpassats till den kulturhistoriska miljön.

Raden av björkar på vägbanken över Matmorsviken vill man bevara för att de ekologiska korridorerna för flygekorrar ska kunna tryggas. Även längs den nuvarande leden på Kopparön finns det för flygekorrarna viktiga hoppträd. Tanken med planen är att främja flygekorrarnas möjligheter att förflytta sig mellan de olika reviren. Ett förslag planerades om att på den sida av vägbanken som vetter mot Södra stadsfjärden skulle en trädrad planteras varvid den bredd som detta kräver skulle fungera som en faktor som ökar trivseln på leden samtidigt som den utgör ett skydd mot vinden och stigande havsvatten samt gör det lättare för flygekorrarna att förflytta sig mellan reviren. Till följd av det omfattande rums- och breddbehovet på havssidan som en trädrad har, lämnade man dock bort detta förslag från utkastet.

Mellan den väg som fortsätter söderut från underfarten vid Parallellvägen och Kopparövägen bildas en genväg genom grönområdet på liknande sätt som i den gällande detaljplanen. Platsen granskades med tanke på områdets naturvärden samt enligt hur smidig och trygg leden är. Tack vare den nya sträckningen är det tryggare och enklare att cykla på leden då antalet ställen som följer lederna för fordonstrafik minskar. Skogsområdet som bildas mellan körförbindelsen och vägen ska bevaras för att trygga att naturvärdena bibehålls. Vid Brages friluftsmuseum flyttades gatusträckningen närmare museet i syfte att kunna spara träd på havssidan.

I fråga om den tekniska planeringen, konstruktionerna och materialen för leden som planläggs ska områdets skogbevuxna karaktär, lämplighet i kulturmiljön och anvisningar och mål för olika färdmedel beaktas och samordnas. På grund av det här föreslogs i utkastet ett beläggningsmaterial som är lämpligt för fotgängare och bestämmelser som gäller utrymmesreserveringar.

Avgränsningen av planändringsområdet har omformats och gjorts mera exakt i flera omgångar medan utkastet har beretts. Områdets smala och långsträckt form är en utmaning då det gäller hur läsbara kartmarkörerna är i detaljplanesammanställningen.

4.5.2. Program för deltagande och bedömning

Programmet för deltagande och bedömning, som är daterat 25.9.2023, var framlagt 18–31.10.2023. Om programmet för deltagande och bedömning gavs nio utlåtanden och fyra åsikter. De ursprungliga ställningstagandena är arkiverade som en del av detaljplanematerialet. Nedan följer ett sammandrag av vart och ett av dem med Planläggningens bemötande med kursiv stil.

NTM-CENTRALEN

Närings-, trafik- och miljöcentralen (NTM-centralen) tar ställning till planprojektet utgående från 18 § i markanvändnings- och bygglagen samt 3 § i lagen om närings-, trafik- och miljöcentralerna: i beredningsarbetet har beaktats projektets verkningar som är riksomfattande och betydande på landskapsnivå samt de markanvändningsfrågor som är viktiga med tanke på vård av kulturmiljön och naturens mångfald och även med tanke på nyttjande och vård av vattentillgångarna.

Översvämningsskydd och dränering

Området i fråga ligger nära havet. Kartor över vattnets utbredningsområden vid olika översvämningssituationer finns på webbplatsen för samlad information om hanteringen av översvämningssrisker på adressen <https://www.vesi.fi/sv/samlad-information-om-hanteringen-av-oversvamningsrisker/>.

Vattenskydd

Miljöskyddsgruppen för vatten och jordbruk vid NTM-centralen konstaterar att om man har som avsikt att bearbeta strandlinjen, bör byggandet på vattenområdet och dess eventuella tillståndspliktighet beaktas både vid utarbetandet av detaljplanen och i planbestämmelserna.

Naturskydd

Enheten för naturskydd vid NTM-centralen konstaterar att området som är föremål för planeringen har betydande mångfaldsvärden som ska beaktas när området planeras. Utredningen om förekomsten av flygekorrar på området ska tas tillvara och preciseras med ekologiska korridorer och födoområden. Därtill ska man säkerställa att planen inte äventyrar bevarandet av arten på området. Cykelbanan kräver att luckigheten ökas i skogen på det smala området där gamla och murknande träd samt stora granar bör bevaras som skydds-, bo- och hålträd. Därför borde man i planen kraftigt sträva efter att bevara och öka mångfalden på området. Även förekomsten av åkergrödor bör kartläggas på området för eventuella vattenkonstruktioners del.

Hantering av dagvatten

Vid planeringen bör beaktas att anläggningen av en cykelväg inte får göra att de dagvattensystem som anvisas i generalplanen inte fungerar, i synnerhet på det avsnittet som går över Matmorsviken.

Kulturmiljö och byggnadsskydd

I programmet för deltagande och bedömning tas upp de riksomfattande värden som anknyter till kulturmiljön på området och som ska beaktas vid planeringen av området.

Områdesanvändning

Plansituationen för området presenteras i programmet för deltagande och bedömning. Programmet för deltagande och bedömning samt planbeskrivningen bör kompletteras till den delen de gäller Österbottens landskapsplan 2050, som är under beredning, och vid behov bör de markanvändningsmål som anges i landskapsplanen beaktas.

NTM-centralen konstaterar att cykelbanan inte får försvåra eller förhindra en parkliknande användning av området och inte heller försämra trafiksäkerheten för fotgängare.

I samband med den fortsatta beredningen av detaljplanen bör man vid planeringen beakta förekomsten av sura sulfatjordar för de arbetens del som utförs i Matmorsviken.

För ett eventuellt utlåtande i utkast- respektive förslagsskedet ska man till NTM-centralen lämna in handlingar och utredningar om hur detaljplaneprojektet framskrider. Gamla utredningar kan användas i tillämpliga delar. I det här skedet har NTM-centralen inte något annat att anmärka på i fråga om projektet.

Bemötande: *Beaktas vid utarbetandet av detaljplanen. Programmet för deltagande och bedömning uppdateras till den delen det gäller landskapsplanen.*

ÖSTERBOTTENS MUSEUM

Österbottens museum verkar som det regionala ansvarsmuseet i Österbotten och ansvarar för museimyndighetsuppgifterna i landskapet. Österbottens museum bör nämnas under rubriken *Övriga myndigheter och samarbetsparter* i avsnittet *Intressenter*. Under rubriken *Utredningar* bör nämnas vilka byggnadsinventeringar och kulturmiljöutredningar som har gjorts på området.

Till övriga delar har museet i detta skede inget att lägga till i PDB:n.

Bemötande: *Programmet för deltagande och bedömning uppdateras till den delen det gäller intressenter och utredningar.*

MUSEIVERKET

Museiverket har delegerat det aktuella ärendet till aktören Österbottens museum, som i egenskapen av regionalt ansvarsmuseum ansvarar för myndighetsuppgifterna avseende byggd kulturmiljö, landskap och arkeologiskt kulturarv i Österbotten.

Bemötande: Ingen inverkan på programmet för deltagande och bedömning.

TELIA FINLAND OYJ

Telia har inga kablar på det aktuella området för ändring av detaljplanen (cykelbanan i Sunnanvik). Därmed har Telia inga kommentarer om detaljplaneändringen i fråga.

Bemötande: Ingen inverkan på programmet för deltagande och bedömning.

TUKES

Säkerhets- och kemikalieverket (Tukes) har läst igenom den ovan nämnda begäran om utlåtande. Tukes har inget att kommentera om programmet ur kemikaliesäkerhetslagstiftningens perspektiv (390/2005).

Bemötande: Ingen inverkan på programmet för deltagande och bedömning.

VASA ELNÄT AB

Vasa Elnät har kablar nedgrävda i marken på området. Kartan över servitut har lämnats in till stadens Planläggning i samband med servitutsförfrågan 28.9.2023. Till andra delar har Vasa Elnät i detta skede inget att anmärka på i fråga om planen.

Bemötande: Beaktas vid utarbetandet av detaljplanen.

VASA VATTEN

När området planläggs ska planläggaren noggrant överväga om planbeteckningen för redan detaljplanlagda fastigheter på tomterna 107, 108, 109, 110 och 111 ska strykas. På området gäller även planbeteckningen VL/S, vilket gör det väldigt svårt för Vasa Vatten att bygga vattentjänster på fastigheterna i fråga antingen via vattendrag eller via banan som ska anläggas. Det ska hållas ett separat möte med planläggaren om vattentjänsterna på området. Vasa Vatten motsätter sig inte i övrigt att området utvecklas.

Bemötande: Detaljplaneområdet gränsar till det område som behövs för utveckling av den planerade huvudleden och sträcker sig därmed inte till tomterna i fråga.

HIETALAHDEN PIENKIINTEISTÖYHDISTYS RY

Som utlåtande föreslår vi att skogen på Abborrön och strandleden vid Matmorsviken ska bevaras oförändrade så att de betjänar alla friluftsmänniskor. Vi föreslår att cykelbanan ska placeras på Parallellvägen så att den börjar vid rondellen mellan Älgvägen och Parallellvägen och löper förbi ishallen. Därtill föreslår vi att underfarten under motorvägen på Parallellvägen ska omvandlas till enkelriktad från Strandlandsvägen mot ishallen. På så sätt skulle det vara möjligt att i underfarten anlägga en gång- och cykelled skilt från körbanan, vilken skulle förbättra säkerheten i underfarten. En underfart för fotgängare och cyklister skulle betjäna cyklister och motionärer på stranden i Sunnanvik men även ishallen. Därifrån kunde banan fortsätta i riktning med Strandlandsvägen mot centrum. Alternativet som vi föreslår skulle säkert medföra mindre kostnader och betjäna en större användargrupp.

Bemötande: Beaktas vid utarbetandet av detaljplanen. Genom att utveckla friluftsleden och förbättra säkerheten på samt underhållet av leden svarar man på både fotgängarnas och cyklisternas behov. I programmet för främjande av gång och cykling anges att vägkorridoren ska löpa längs stranden. Stråvan i genomförandeplanen är att undvika körbanor och på så sätt åstadkomma behagligare rutter för användarna. Som bekant bidrar naturen till den psykiska hälsan, minskar stress och främjar återhämtning.

Parallellvägens underfart är smal och låg. Dessutom skulle den kräva en storskalig reparation om kvalitetskorridoren löpte via den. Den nuvarande detaljplanen innehåller redan en bredare underfart

och en annan typ av korsningsarrangeman för Stranlandsvägen och Krutkällarvägen. Det finns fortfarande ingen exakt tidsplan eller finansiering genomförandet av dessa förändringar. En låg underfart försvagar även vinterunderhållets effektivitet, då endast mindre maskiner ryms i underfarten. Avsikten är att bevara områdets karaktär som en grov grandominerad skog och en värdefull kulturmiljö.

SUVILAHTI-SEURA, SUNNANVIK-FÖRENINGEN RY

Sunnanvik-Föreningen ger följande utlåtande om programmet för deltagande och bedömning beträffande cykelbanan i Sunnanvik:

- Det planerade områdets gränser bör bevaras. Området ska med andra ord inte utvidgas.
- Alla framtida arbeten på området bör utföras med iakttagande av försiktighet och så att områdets naturvärden bevaras.
- Cykelvägarna och trottoarerna ska skiljas åt tydligt och klart.
- Föreningen funderade också på om asfalt är det enda alternativet för leden. En väl anlagd grusväg skulle vara behagligare för fötter då man går till fots.
- Är röd asfalt lämplig för detta område?
- I övrigt förhåller sig Sunnanvik-Föreningen positivt till att detaljplanen för området görs anhängigt och tackar för möjligheten att avge ett utlåtande om ärendet.

Bemötande: *Beaktas vid utarbetandet av detaljplanen. På grund av att området har kulturmiljö- och naturvärden är strävan emellertid att planera gatuområdet som bildad av planering så att det blir så smalt som möjligt och möjliggörs ändå nödvändig dimensionering och är tryggt separerad led för såväl cyklister som fotgängare. Planen syftar till att ta hänsyn det behagliga att gå vid genomförandet av beläggningsmaterialet.*

PRIVATPERSON

Jag skulle vilja medverka i detaljplaneändringen som nämns i rubriken i ämnesfältet genom att uttrycka min åsikt.

För det första förblir det lite oklart hur man ämnar ändra området till följd av anläggningen av cykelbanan. Ska leden alltså breddas och sedan asfalteras?

Jag använder den nämnda leden nästan dagligen och vill därför påpeka om några saker.

Så som det nu är, är området betydligt populärare bland fotgängare än bland cyklister. Jag tycker att fotgängare ska prioriteras. Det lönar sig absolut inte att asfaltera strandleden, eftersom så många personer promenerar eller löper på leden just därför att underlaget inte har asfalterats och är därmed mjukare för fötterna. För det andra beaktar cyklisterna inte fotgängare då de bara rusar förbi. Leden lämpar sig redan nu för cykling.

En annan observation gäller väglaget på området. Vinden från havet blåser in dit från ett ganska öppet område och därför kommer cyklisterna säkert inte heller i fortsättningen att föredra leden, eftersom vinden påverkar dem mera än personer som promenerar eller löper.

Vinden och sjögången gör att havsvattnet stiger upp på leden, i synnerhet på vägbanken mellan Brages friluftsmuseum och Kopparön. Asfalterade vägar blir jättehala om det kommer upp havsvatten på dem i synnerhet på hösten/vintern/våren. Jag misstänker att man i detaljplanen inte har beaktat det ökade underhållsbehovet, och därför skulle en asfalterad väg i fortsättningen vara halare än den nuvarande grusvägen, som i och för sig också ibland är svårframkomlig på grund av halka. Strandleden

står inte särskilt högt i prioriteringen i Vasa. Under veckoslut kan det hända att man får vänta till och med till eftermiddagen eller nästa dag innan leden plogas eller sandas.

Mitt sista orosmoment gäller bevarandet av området i naturtillstånd.

Undersökningarna visar att den bästa miljön för både människor och andra djur är den som är i naturtillstånd. Området bör inte göras mera parkliknande än vad det redan är. Områdets naturvärden är obestridliga och där förekommer ett flertal arter som är vanliga i gamla skogar och dessutom även åkerrodor. Det är ett brott mot naturvårdslagen om dessa arters livsmiljö inskränks (paragraferna i planbeskrivningen härstammar förresten från den gamla naturvårdslagen).

Det är möjligt att i närheten av området (inte direkt på leden) plocka exempelvis bär och svamp och där finns även andra rekreativmöjligheter än de som redan har nämnts och som man inte riktigt hinner med om man cyklar.

Bemötande: *Beaktas vid utarbetandet av detaljplanen. På grund av att området har kulturmiljö- och naturvärden är strävan emellertid att planera gatuområdet så att det blir så smalt som möjligt och ändå är tryggt för såväl cyklister som fotgängare. Anläggningen av gatuområdet gör att leden delvis blir bredare. I enlighet med programmet för främjande av gång och cykling har huvudcykellederna skilts åt från andra leder med en färgad asfalt för att skapa säkra förhållanden för alla användare. Förbättring av leden kommer att förbättra de nuvarande förhållandena och göra den mer attraktiv och säkrare genom att separera färdvägarna. I enlighet med Vasas program för främjande av gång och cykling strävar man efter att förutom att planera och anlägga huvudleder också uppgradera vinterunderhållet till så kallad superklass.*

Med beaktande av områdets karaktär är strävan i detaljplanen att också möjliggöra användning av mjukare underlag för fotgängare. Planeringen kommer bli mer detaljerad i de följande planeringsskedena.

Det har gjorts terrängbesök på området tillsammans med NTM-centralen, sakkunniga vid Planläggningen och cykelalliansen. I samband med dem preciserades bland annat de viktiga ekologiska korridorerna för flygekorrar som stöd för en tidigare utredning samt planerades hur korridorerna kunde förbättras. Områdets värden har beaktats vid planeringen av området och även i sträckningen av gatan.

Som bekant stöder naturen det psykiska välbefinnandet, motverkar stress och främjar återhämtning. Därför har det anvisats cykelleder även genom skogbevuxna områden. Avsikten är att bevara områdets karaktär som en grov grandominerad skog och en värdefull kulturmiljö. Programmet för deltagande och bedömning uppdateras till den delen det gäller paragraferna i naturvårdslagen.

PRIVATPERSON

Jag fick veta att det planeras en cykelbana från Sandviken till Sunnanvik. Kommer denna cykelbana att beläggas med asfalt? Om ja, passar den inte på stranden och i dess närmaste omgivning. Det är underbart att det kring Villa Sandviken och Bragemuseet finns traditionella grusvägar. De är bra för både friluftsfolk och hundar – ja för alla! De får inte förstöras med asfalt! Naturen är inte ful utan ger sinnesro. Om man vill ha en cykelväg till Sunnanvik, kan en sådan anläggas förbi ishallen. Där finns redan asfalt och trafik – då slipper man förstöra ett vackert parkområde.

Jag tycker att det för närvarande inte är problematiskt att cykla till Sunnanvik. Om cyklisterna har bråttom, cyklar de förbi ishallen, och så fortsätter vägen förbi fotbollsstadion. Jag förstår inte varför

det där vackra strandområdet måste förstöras, i synnerhet den där underbara grusvägen som kantas av björkar och havet! I en stad bör det också finnas områden där man kan varva ner, inte bara asfalt runt omkring en. Sandviken har redan förstörts med Travdalen som dessutom har försumrats! Och dessförinnan omvandlades Rytlaakso till en frisbeepark och nu gläder den bara dem som spelar frisbee. Vi som bor här känner att vårt område förstörs helt och hållet. Förstås är det bra att tänka på framtiden och förbättra trafiken m.m., men det får inte ske på naturens och miljöns bekostnad. Jag förstår inte varför cykelvägen borde löpa precis invid havsstranden, då det redan finns befintliga cykelvägar som kunde sättas i stånd, förbättras och förlängas.

Bemötande: *Beaktas vid utarbetandet av detaljplanen. I programmet för främjande av gång och cykling anges att vägkorridoren ska löpa längs stranden. Strävan i genomförandeplanen är att undvika körbanor och på så sätt åstadkomma behagligare rutter för användarna. I enlighet med programmet för främjande av gång och cykling har huvudcykellederna skilts åt från andra leder med en färgad asfalt.*

Med beaktande av områdets karaktär är strävan i detaljplanen att också möjliggöra användning av mjukare underlag för fotgängare. Planeringen kommer bli mer detaljerad i de följande planeringsskedena. Förbättring av leden kommer att förbättra de nuvarande förhållandena och göra den mer attraktiv och säkrare genom att separera färdvägarna. I enlighet med Vasas program för främjande av gång och cykling strävar man efter att förutom att planera och anlägga huvudleder också uppgradera vinterunderhållet till så kallad superklass.

Genom planeringen tryggas och främjas i mån av möjlighet områdets naturvärden och kulturhistoriska värden. Avsikten är att bevara områdets karaktär som en grov grandominerad skog och en värdefull kulturmiljö.

PRIVATPERSON

Min åsikt om utkastet till detaljplan nr 1132 CYKELBANAN I SUNNANVIK.

Jag önskar att detaljplaneprojektet CYKELBANAN I SUNNANVIK ska dras tillbaka på basis av följande omständigheter:

1. Det finns redan två asfalterade gång- och cykelvägar i Sunnanvik längs vilka man utan problem kommer direkt in i centrum:
 - förbi ishallen längs Parallellvägen via underfarten till Strandlandsvägen
 - via bron till Högbacken och vidare till gång- och cykelvägen på Strandlandsvägen
2. Den planerade cykelbanan i Sunnanvik skulle löpa parallellt med den nyss färdigställda friluftsleden till fyrstenen i Risö. Friluftsleden är populär som både promenad- och vandringsled. Den har anlagts delvis med EU-finansiering och är väldigt viktig för Sunnanviksbor och alla stadsbor. Vad händer med den om man börjar anlägga en cykelbana?
3. Kostnaden för anläggningen av cykelbanan skulle vara att oersättliga naturvärden går förlorade. Har Vasa råd för sådant? Det är oförlåtligt att förstöra ett vackert, kulturhistoriskt värdefullt strandlandskap och fälla granskogen bakom ishallen för att få utrymme för en cykelbana.

Strandleden är inte den rätta platsen att anlägga en cykelbana på. Nu gör man väl i att dra tillbaka planen då något oåterkalleligt ännu inte har skett.

Bemötande: *Beaktas vid utarbetandet av detaljplanen. I programmet för främjande av gång och cykling anges att vägkorridoren ska löpa längs stranden. Strävan i genomförandeplanen är att undvika körbanor och på så sätt åstadkomma behagligare rutter för användarna. Naturen är värdefull också med tanke på det psykiska välbefinnandet i och med att den motverkar stress och främjar återhämtning. Cykling och gång vill utvecklas som färdväg och öka antalet.*

Huvudleden för gång och cykling utvecklas förutom för cyklister även för fotgängare. Ett mjukt underlag som är behagligt under fötterna samt säkerhet och bättre underhåll höjer även Stadsfjärdsstråkets kvalitet. Finansieringen som erhållits för huvudleden står inte i strid med finansieringen för Stadsfjärdsstråket.

Detaljplaneområdet gränsar till det område som behövs för att utveckla den planerade huvudleden nära den befintliga leden. Skogen norr om Kopparövägen ligger utanför planavgränsningen. Med detaljplanen tryggas och främjas områdets kulturhistoriska värden och naturvärden.

PRIVATPERSON

Sammanfattning av diskussionen:

Det upplevs som onödigt att anlägga en bana på området. Varför vidtas det åtgärder på befintliga vägar då de nuvarande är bra som de är? Röd asfalt upplevs inte som nödvändig. Det anses emellertid vara positivt att vinterunderhållet förbättras.

Bemötande: Beaktas vid utarbetandet av detaljplanen.

Före eller efter framläggandet erhöles ett meddelande om planeringsområdet. I det lyftes fram hur det över jordvallen över Matmorsviken kunde byggas en eller flera bågbroar. Enligt principen om att bevara och återställa Matmorsviken borde till- och avrinningen effektiveras, vilket samtidigt skulle möjliggöra en förbindelse för båtar ut till havet.

Ett granskat och uppdaterat program för deltagande och bedömning (9.8.2024) har förts till projektets webbsidor i anslutning till beredningskedet.

4.5.3. Detaljplaneutkast

Detaljplaneområdet för huvudleden för gång och cykling i Sunnanvik omfattar 1,96 hektar. I utkastet föreslås gatuområde för huvudleden för gång och cykling. Utanför gatuområdet finns områden som har reserverats för närrökreation och park. Grönområdena som finns på RKY-området och området där flygekorren förökar sig och rastar har anvisats bli bevarade i fråga om miljön. I planutkastet har avgränsningen av RKY-området märkts ut och den områdesdel innanför det som ska skyddas i Sandviksvillans omgivning. För att förbättra flygekorrarnas levnadsförhållanden och trygga de kulturhistoriska värdena har i utkastet föreslagits trädbestånd som ska planteras och bevaras i olika delar av planområdet. I planen har körförbindelser till områdets tomter beaktats och ett parkeringsområde anvisats i ändan av Bragegränden. Jämfört med de nuvarande förhållandena i området anvisas gatuområdets sträckning från den riktgivande körförbindelsens östra sida genom skogen till Kopparövägen på liknande sätt som i den gällande detaljplanen.

För områdesreserveringarna har utfärdats planbestämmelser med vilka genomförandet av områdena styrs närmare:

PARK DÄR MILJÖN BEVARAS, VP-1/s

Parken är en del av en nationellt värdefull kulturmiljö, vars särdrag och särskilda värden bör värnas. På området har konstaterats djur som enligt 78 § i naturvårdslagen ska skyddas. Områdets naturmiljö bör skötas så att djurens livsmiljö och vandringsrutter tryggas och föröknings- och rastplatserna inte försvagas.

OMRÅDE FÖR NÄRREKREATION DÄR MILJÖN BEVARAS, VL/s

De ur landskapssynpunkt särdragen i området bör bevaras. Området bör utvecklas på ett med naturtypen så att flygekorrarnas livsmiljö och vandringsrutter tryggas och föröknings- och rastplatserna inte försvagas.

OMRÅDE FÖR NÄRREKREATION, VL

OMRÅDE FÖR ALLMÄN PARKERING, VIA VILKET KÖRNING ÄR TILLÅTEN TILL ANGRÄNSADE TOMTER, LP-1

Områdets läge som en del av en nationellt värdefull kulturmiljö bör beaktas vid planeringen och förverkligandet av området. Beläggingsmaterialet på området bör släppa igenom vatten.

OMRÅDESDDEL SOM SKA PLANTERAS

TRÄRAD SOM BÖR BEVARAS

TRÄRAD SOM BÖR PLANTERAS

GATA

Gatan bör genomföras med tyngpunkten på gång och cykling. Maximibredden för den led som är avsedd för fotgängare och cyklister är fem (5) meter.

HUVUDRUTTEN FÖR GÅNG- OCH CYKELTRAFIK, pp-1

Maximibredden för den led som är avsedd för fotgängare och cyklister är fyra och en halv (4,5) meter. Bredden på det område som ska reserveras för fotgängare ska vara minst 45 % av bredden för fotgängare och cykeltrafik. För fotgängarna ska beläggingsmaterialet vara stenmjöl.

HUVUDRUTTEN FÖR GÅNG- OCH CYKELTRAFIK DÄR INFART TILL TOMT/BYGGNADSPÅSÄTTNING ÄR TILLÅTEN pp-1/t

Maximibredden för den led som är avsedd för fotgängare och cyklister är fyra och en halv (4,5) meter. Bredden på det område som ska reserveras för fotgängare ska vara minst 45 % av bredden för fotgängare och cykeltrafik. För fotgängarna ska beläggingsmaterialet vara stenmjöl.

RIKTGIVANDE KÖRFÖRBINDELSE, ajo

OMRÅDESDDEL SOM SKA SKYDDAS, s-1

Parkområdena ska skötas så att landskapets karaktär inte väsentligt ändras. Områdets kulturhistoriska värden bör förstärkas och i mån av möjlighet återställas. Utlåtande av museimyndigheten bör begäras om planerna för området.

NATIONELLT VÄRDEFULL KULTURMILJÖOMRÅDE, sk1

När området bebyggs eller på annat sätt ändras ska man vinnlägga sig om att områdets särskilda värden bevaras. Utlåtande av museimyndigheten bör begäras om planerna för området.

I planutkastet har dessutom följande allmänna bestämmelser utfärdats:

SURA SULFATJORDAR

Innan byggprojektet/åtgärderna påbörjas ska förekomst och behandling av eventuell sura sulfatjordar fastställas.

BYGGANDE AV GATUOMRÅDET

Gatuområdets läge som en del av den värdefulla kulturmiljön av riksintresse samt livsmiljön för skyddade djur som avses i 78 § i naturvårdslagen bör beaktas vid planeringen och genomförandet av området. Särskild uppmärksamhet ska fästas vid att gatukonstruktionerna, materialen, belysningen och guidningen passar in i omgivningen. Bygandet av gatuområdet bör genomföras så att man inte i onödan faller ett trädbestånd som är viktigt för flygekorrarna. Fotgängare och cyklister bör hållas åtskilda.



Plankarta i beredningskedet för huvudleden för gång och cykling i Sunnavik

4.5.4. Utlåtanden och åsikter som kommit in under detaljplanens beredningskede

Det 27.8.2024 daterade utkastet till detaljplan med anknytande material har varit framlagt 10.9 – 9.10.2024. Det lämnades in sex utlåtanden och fyra åsikter om planutkastet. De ursprungliga ställningstagandena är arkiverade som en del av detaljplanematerialet. Nedan följer ett sammandrag av vart och ett av dem och Planläggningens bemötande med kursiv stil.

NTM-CENTRALEN

NTM-centralen har 31.10.2023 gett ett utlåtande om detaljplanens program för deltagande och bedömning. NTM-centralen har i sitt utlåtande framfört kommentarer som rör bland annat översvämningsskydd, vattenskydd, naturskydd, dagvattenhantering, kulturmiljö och sura sulfatjordar. NTM-centralen har därtill konstaterat följande: "Eftersom inga närmare utredningar som klarlägger gatuområdets dimensionering, konsekvenser och konstruktionslösningar har anslutits till materialet med begäran om utlåtande, gäller NTM-centralens utlåtande allmän planering av projektet och faktorer som ska beaktas i den". NTM-centralen konstaterar att också det här utlåtandet gäller allmän planering och faktorer som ska beaktas i den.

Trafikmiljö

Vad gäller trafikmiljön finns det inget att anmärka på om planläggningsprojektet.

Vattenskydd

NTM-centralen har konstaterat i det utlåtande som den gett om programmet för deltagande och bedömning att om man har för avsikt att bearbeta strandlinjen, bör byggandet på vattenområdet och dess eventuella tillståndspliktighet beaktas både vid utarbetandet av detaljplanen och i planbestämmelserna. NTM-centralen konstaterar att det i projektet är meningen att den befintliga banken mot havet breddas. För breddningen ska en anmälan göras till NTM-centralen för bedömning av behovet

av tillstånd för breddningen. Om banken har ett giltigt tillstånd, borde i dess tillståndsbestämmelser granskas möjligheten till breddning, annars ska regionförvaltningsverkets tillstånd ansökas för utfyllnad i vattenområde.

Naturskydd

I planutkastet har på ett bra sätt områdets naturvärden tagits fram. NTM-centralen har deltagit i terrängsyner, där det har bedömts vilka konsekvenser träd som eventuellt avlägsnas har på flygekorrens revir. I den nuvarande cykelvägens omedelbara närhet finns grova träd, där flygekorror enligt observationer åtminstone rastar aktivt. Eftersom byggandet riktas på kärnområdena i flygekorrens revir, borde en karta produceras för området, där det konkret antecknas på kartunderlaget de träd som ska sparas utifrån terrängsynen. Området är som helhet relativt litet till arealen och det har förekommit stormfällningar på området, vilka redan har gjort området öppnare. Vid planeringen borde också övervägas om leden kan göras smalare vid flygekorrorarnas kärnområde så att projektet inte ger upphov till verkningar som strider mot naturvårdslagen (9/2023). Vid planläggningen har fastställande av flygekorrens förbindelser beaktats bra. NTM-centralen påminner om att mildrande åtgärder ska genomföras och konstateras vara fungerande innan försämringar. De nuvarande förbindelserna ska bevaras enhetliga, till dess att det trädbestånd som planteras är minst 10 meter.

Områdesanvändning

I fråga om eventuella nya lösningar för vägbanken vid Matmorsviken och dimensioneringen av broöppningarna ska tryggande av ett tillräckligt flöde beaktas genom att också dagvattenarrangemangen för Travdalen i Sandviken iakttas.

För ett eventuellt utlåtande i förslagsskedet ska man till NTM-centralen lämna in handlingar och utredningar om hur detaljplaneprojektet framskrider. Till övriga delar anser NTM-centralen att det som den tidigare har tagit upp har beaktats, och den har inget övrigt att anmärka på i detta skede.

Bemötande: *Beaktas vid utarbetandet av detaljplanen. Bredden på leden som finns på planområdet är nödvändig för att en trygg huvudled ska kunna genomföras på området. Till planbeskrivningen och enligt behov i planbestämmelserna har fogats beaktande av dagvattenlösningarna i Travdalen, säkerställande av ett tillräckligt flöde vid Matmorsviken och en karta över det trädbestånd som hamnar under vid genomförandet av leden. Bedömning av behovet av vattentillstånd har beaktats i planbeskrivningen i kapitel 6.1 Planer som styr och åskådliggör genomförandet.*

VASA VATTEN

Om området avgränsas endast enligt bilden nedan har Vasa Vatten ingenting att yttra i det här ärendet. (den nuvarande områdesgränsen)

Om områdesgränsen preciseras under planarbetets gång, så ska kommentarerna nedan i mån av möjlighet beaktas.

När området planläggs ska planläggaren noggrant överväga strykandet av planbeteckningen för redan detaljplanerade fastigheter på tomterna 107, 108, 109, 110 och 111. På området gäller även planbeteckningen VL/s, vilket gör det väldigt svårt för Vasa Vatten att bygga vattentjänster på fastigheterna i fråga antingen via vattendrag eller banan som ska anläggas. Det ska hållas ett separat möte med planläggaren om vattentjänsterna på området.

Bemötande: *Beaktas vid utarbetandet av detaljplanen. Områdesgränsen för planändringen bibehålls enligt utkastet och sträcker sig inte till ifrågavarande fastigheter.*

ÖSTERBOTTENS MUSEUM

Museet med regionalt ansvar anser att strävan med detaljplanen att skapa förutsättningar för utveckling och skötsel av friluftsleden så att de värden som gäller områdets kulturhistoria och naturens mångfald bevaras och värnas är väl värda att understöda.

Museet är ändå oroat över gatuområdets totala bredd och en eventuell asfaltbeläggning på cykelleden och deras konsekvenser för den omgivande värdefulla kulturmiljön, utifrån detaljplanekartan och beskrivningen är det emellertid svårt att få en klar bild av genomförandet av gatuområdena. I planbeskrivningen nämns att områdets beläggingsmaterial anpassas till miljön och det färd sätt som används enligt planbestämmelserna; i detaljplanebestämmelsen pp-1 föreskrivs emellertid att *För fotgängarna ska beläggingsmaterialet vara stenmjöl*, materialet för cykelleden nämns inte alls. Museet anser att en vägyta med asfaltbeläggning inte passar i Sandviksparkens landskap och inte i närheten av Brages friluftsmuseum. Till planmaterialet ska illustrationer över genomförandet av gatuområdet fogas!

Området mellan villaområdet och ishallen på Kopparön har på ett tråkigt sätt öppnats i och med trädfällning, vilket stör villaområdets landskap. Direkt vy mot ishallen ska fås bort till exempel genom trädplantering på ishallens tomt.

Sankt Olavs pilgrimsvandrigsled som nyligen invigts och utmärkts i terrängen från Gamla Vasa till Trefaldighetskyrkan följer delvis leden som planläggningen gäller.

Bemötande: *Beaktas vid utarbetandet av detaljplanen. Den bredd på leden som finns på planområdet är nödvändig för att genomföra en trygg huvudled på området. Bestämmelsen om ett visst beläggingsmaterial lämnas bort från planförslaget. I planförslaget punkt 3.1.3 Byggd miljö har uppgiften om pilgrimsvandrigsleden St Olav Ostrobothnia lagts till. Planområdet omfattar inte ishallens tomt.*

SUVILAHTI-SEURA, SUNNANVIK-FÖRENINGEN RY

Vi hänvisar till vårt utlåtande om pdb senaste höst och konstaterar att

- det planerade områdets gränser bör bevaras, alltså inga utvidgningar.
- arbetena på området ska göras med bevarande av naturvärdena.
- ingen asfaltering, bara ordentlig grundläggning på stigen, vilken passar både för cyklister och fotgängare.
- gång- och cykelfilerna ska klart åtskiljas från varandra
- området ska hållas i så naturenligt skick som möjligt
- inget gatuområde för stigen

Bemötande: *Beaktas vid utarbetandet av detaljplanen. Plangränserna för leden har breddats till de delar som det är nödvändigt för att göra det möjligt att få en trygg huvudled på området. I planbe-teckningarna och -bestämmelserna finns punkter som gäller områdets naturvärden Bestämmelsen om ett visst ytmaterial bortlämnas från planförslaget.*

TELIA

Telia har infrastruktur i användning på gränsen till detaljplaneområdet. Om byggande i anslutning till detaljplanen orsakar flyttning av kablar, bör Telia kontaktas om dem minst 12 veckor före flyttningsbehovet. Flyttning under barmarkstid. I regel är det beställaren som bekostar flyttningen. Mer detaljerade kabelkartor och kabelvisningar [länk].

Bemötande: Antecknas för kännedom.

VASA ELNÄT

Vasa Elnät Ab har luftkablar som går vid Kopparöstigen och Kopparövägen och som utgör lågspänningsstamnät och anslutningskablar till husen på Kopparöns område. De här skulle vi vara villiga att gräva ner i jorden under en eventuell gemensam grävning. Nedan en bild av Vasa Elnäts kablar på det här området.

Bemötande: Antecknas för kännedom.

PRIVATPERSON

Tack för mötet som ordnades. Jag beklagar att/om jag är för sent ute med mina kommentarer och det här kommer kanske också via fel kanal.

Jag uppskattar storligen våra parker och våra leder för gång- och cykeltrafik. De är viktiga närmotions- och rekreationsområden och leder för daglig skötsel av ärenden. För mig fungerar en 15-minutersstad i praktiken, jag sköter en stor del av mina ärenden med cykel, året runt. De cykelvägar som redan genomförts skapar trygga färdleder till olika delar av staden.

Jag funderade ändå länge på de planerade åtgärderna på sträckan Brage – Rävsgatan. Enligt vad jag erfarit har färdleden redan i sin nuvarande form fungerat bra för både cyklister och fotgängare. Från Sunnanvik är det redan bra cykelvägar framför ishallen och via Högbacken – de här är det ju inte meningen att avstå från. Är så här omfattande åtgärder med gallring av trädbeståndet nödvändiga.

Bemötande: Beaktas vid utarbetandet av detaljplanen. I och med planen möjliggörs en förbättring och utveckling av leden. Det nuvarande cykelvägsnätet bevaras som tidigare. Plangränserna för leden har breddats till de delar som det är nödvändigt för att göra det möjligt att få en trygg huvudled på området. Breddandet har övervägts noggrant med beaktande av områdets värden. Naturvärdena har anvisats i planbeteckningarna och -bestämmelserna.

PRIVATPERSON

Det upprättade detaljplaneutkastet finns helt och hållet på den nuvarande riktgivande leden för gång och cykling och gatuområdet. Således är en justering av detaljplanen i detta avseende inte nödvändig. Staden har ju genomfört riktgivande cykelbanor i detaljplanen redan för Vasklot, Metviksstranden och Västerängen. Men, eftersom så mycket arbete har gjorts så föreslår jag inte att planläggningen ska avslutas.

Leden har funnits verkligt länge. För Sunnanvikborna är Kopparöområdet ett viktigt friluftsområde. Bara den mörka skogen i området har inverkat på att leden inte har använts särskilt mycket under den mörka tiden. Ett öppnande av skogen som ska göras i det här skedet skulle säkert vara förnuftigt (trots bl.a. flygekorrar och fladdermöss i området).

Jag tar emellertid ställning till följande punkter i utkastet:

- med beteckningarna pp-1 och pp-1/t har en körbanebredd på 4,5 meter föreskrivits på så sätt att fortgångarandelen ska vara 45 % av ytans bredd, dvs. med undantag av vägrenen ca 1,8 m och grusbelagd. Det här kravet på grusbeläggning gör att sommarunderhållet av gatan blir svårt och också att den är farlig att använda. Sommarunderhållet omfattar under våren sladdning, tillsätande av krossgrus och i allmänhet också saltning av ytan. Ändå orsakar ösregn erosion på ytan, vilken måste repareras några gånger under sommaren. Likaså har krossmaterial en benägenhet

- att breda ut sig till asfaltsidan och det här ger upphov till en risk för cyklister. Alltså asfalteras hela leden. (Någon åsikt har inte heller frågats av egendomsförvaltningsenheten).
- Avgränsningen av planområdet borde utvidgas till att omfatta Sandviksparken. Då kunde den nuvarande cykelvägen bredvid bobollsplanen byta plats med motionsspåret så att tre korsningar mellan motionsspåret och cykelvägen försvinner (besvärligt vintertid, när stället med motionsspår inte får plogas). Samma sak föreslog jag också när det gäller cykelbanan i Vasklot, men det gick inte alls för sig då.
 - en allmän observation är att beteckningen "riktgivande" är trevligare för den som genomför, eftersom det då lättare går att undvika värdefulla ställen i parkerna.

Bemötande: *Beaktas vid utarbetandet av detaljplanen. Det tal på 4,5 som utfärdats i planbestämelsen för körbanans bredd omfattar den andel som ska beläggas, planavgränsningen vid leden är bredare och innehåller bland annat vägrenar och dränering. Om gatuområdenas beläggningsmaterial har det förts närmare diskussioner med kommunteknikens egendomsförvaltning efter framläggandet i beredningsskedet baserat på de kommentarer som kommit om utkastet. Bestämelsen om ett visst beläggningsmaterial lämnas bort från planförslaget. Planavgränsningen bibehålls i utkastet enligt det som föreslagits med beaktande av planens syfte och mål. Områdets mångsidiga värden förutsätter en granskning med hjälp av planläggning. Myndigheterna förutsätter en detaljerad karta, där det ingår bindande beteckningar för att det ska gå att bedöma konsekvenserna för olika värden.*

PRIVATPERSON

Som invånare och huvudsaklig användare av cykelvägen vill jag framföra min åsikt om den tänkta planändringen gällande huvudleden för gång och cykling i Sunnanvik (ak1132).

Fint att staden vill utveckla Vasas cyklingsnätverk och upprätthålla dess säkerhet, tillgänglighet och underhåll. Till alla delar, speciellt när det gäller säkerheten, förbättras inte säkerheten på de vägavsnitt som är objekt för planändringen, om de ändras till en bana. De cyklister som har mest bråttom (cykelpendlare och sportcyklister) använder i nuläget främst Parallellvägen för det här ändamålet, vilken är den egentliga huvudleden från stadens centrum till Sunnanvik. Fotgängare som njuter av naturen och andra friluftsmänniskor använder oftare Sandvikens parkled från Matmorsviken längs Kopparövägen till Sunnanvik. Om den här leden ändras till en kombinerad cykel- och gångbana, ändras den ofrånkomligen så att den blir otryggare för fotgängare, eftersom cyklar skulle svिसcha förbi fotgängarna. Det att vägen har indelats i filer gör den inte säkrare. Tvärtom ökar farosituationerna när cyklisternas hastighet ökar.

Asfalt som planerats som beläggning på vägen känns inte bekvämt under fotgängarens eller joggarens fot, och belastar fötterna med sin hårdhet. Det nuvarande vägmaterialet är märkbart bättre, även om gruset som körts ut på vägen i slutet av sommaren var för grovt och dåligt utspritt eller så har det inte bredds ut alls. Grus/sand har bara fällts ner från lasten, vilket gör att det ställvis finns för mycket av det och körning med cykel blir svårare, när det plötsligt finns ett tjockt lager grus.

Om planändringen verkställs, får trädbeståndet inte fällas i onödan, och vägens bredd ska hållas enligt det nuvarande. Det här gäller alla vägavsnitt som nämns i planen. Jag var och kollade vid Vasklotbanan och där hade det fällts många träd i onödan bredvid banan. Jag kollade det speciellt därför att Österbottens museums myndighet som sköter planärenden sade att träd hade fällts mer än planerat. För att förhindra att träd fälls i onödan, ska speciell uppmärksamhet fästas på det såväl på Kopparövägen som även på andra vägavsnitt. Att arbetet är lätt att genomföra får inte vara ett kriterium för att fälla träd på området för banan. Arbetet ska göra med respekt för områdets kulturhistoriska värden och naturvärden, såsom det nämns i planläggningen. Om arbetet ska också stadens nya skogschef informeras, eftersom det enligt hen inte får fällas ett enda träd på området.

De vägar som leder till tomterna invid Kopparövägen får inte breddas, eftersom det ändrar områdets kulturhistoriska värden. Det här stör också flygekorrarnas bobyggande, eftersom aktiva boträd finns på de här områdena invid Kopparövägen.

Hela Kopparövägen ska bibehållas så att det går att köra bil där. Kopparövägen som börjar från Räv-gatan i Sunnanvikändan är den huvudsakliga leden för servicekörning som sker till tomterna (tömning av avfallskärl och slutna tankar samt annan motsvarande trafik). De här stora fordonen backar in på gården, eftersom de inte har rum att svänga. Det här är också den huvudsakliga rutten för utryckningsfordon, eftersom alla inte ryms att köra via underfarten till Abborrön. Nu har dit också satts ett förbudsmärke för att hindra körning. Kopparövägen ska bevaras i sin helhet så att man från båda sidorna kan köra till tomterna. De kylanläggningar och andra anordningar som lagts till i samband med utbyggnaden av ishallen medför i nuläget för mycket buller, eftersom de inte har ljudisolerats ändamålsenligt. Det här är bullerförorening. Anläggningarna har inte heller vibrationsisolerats ändamålsenligt och inte till närmelsevis på tillräckligt sätt, eftersom det från de avger en kontinuerlig lågfrekvent vibration i hela omgivningen som stör, speciellt när kylanläggningarna är i gång. Områdets berggrund är på bara 1 meters djup, varför vibrationer breder ut sig till de omgivande husens konstruktioner. Det höga bullret utöver vibrationerna uppfyller inte områdets kulturhistoriska värden och inte heller naturvärdena. Vi skulle önska en förbättring av den här saken också inom ramen för den här planändringen, även om det är inte direkt gäller cykelbanan. Det här är ändå en betydande och viktig del för trivseln på området med tanke på såväl motionärer som andra som rör sig i naturen, liksom också med tanke på invånarna. Det här ärendet hör sannolikt främst till stadens miljö-vårdsmyndighet, som säkert har samarbete med planläggningen.

Vi hoppas att de ovan nämnda sakerna beaktas i planändringen.

Bemötande: *Beaktas vid utarbetandet av detaljplanen. Bestämmelsen om ett visst beläggingsmaterial lämnas bort från planförslaget. Plangränserna för leden har breddats till de delar som det är nödvändigt för att göra det möjligt att få en trygg huvudled på området. Breddandet har övervägts noggrant med beaktande av områdets värden. Naturvärden har anvisats i planbeteckningarna och -bestämmelserna. I planmaterialet framläggs det trädbestånd som hamnar under vid genomförandet av leden. För infarterna till tomterna på området anvisas inga åtgärder i planen. Kopparövägen bevaras som ett gatuområde tillåtet för motorfordonstrafik såsom tidigare, längs vilket det har ordnats en körförbindelse till tomterna samt till Abborröns parkeringsområde. För Kopparöstigen kommer man inte med planen att anvisa motorfordonstrafik på grund av säkerheten, den allmänna ordningen och naturvärdena. Planområdet omfattar inte ishallens tomt. Ärendet förs emellertid för kännedom till miljösektorn.*

PRIVATPERSON

Jag påpekar att det på planläggningens webbsida inte har funnits någon klar anvisning i anslutning till planmaterialet eller en adress, dit åsikter kan lämnas. Där fanns inte ens uppgifter om att planen i det här skedet får kommenteras. Jag antar ändå att man får kommentera.

Jag föreslår att detaljplaneringen slopas helt och hållet och att leden hålls i sin nuvarande form. Nedan finns mina motiveringar.

Eftersom jag inte har någon bil cyklar jag året runt nästan alla dagar i alla förhållanden och använder det avsnitt som ska planläggas många gånger per vecka under alla årstider. Jag använder ledens vägbanksavsnitt speciellt till cykelpendling på leden Gamla Vasa – Brändö. Jag understöder varmt förbättrande av cyklingsförhållandena på olika sätt. Jag har emellertid aldrig haft något att anmärka på kvaliteten på avsnittet för det objekt som planläggningen gäller med tanke på cykling och jag har inte

saknat asfalt på avsnittet. Tvärtom är det mycket trevligt att det finns också ett avsnitt som inte är asfalterat. I Vasa finns det redan tillräckligt med asfalterade leder, varför det här ger välkommen omväxling. Effektivitetstänkandet får hållas borta från det här avsnittet och det ska hållas som en led för avspänd motion. För sådana är det i vårt stressiga nutidssamhälle också en klar efterfrågan. Kopparövägens asfaltering skulle inte heller ha varit att rekommendera, utan den var tidigare trivsamt som sandväg.

För vinterunderhållet av vägbanksavsnittet har det inte under de senaste åren funnits något att anmärka på, så tydligen lyckas det mycket bra också i nuläget. Jag har märkt att den ganska nya asfalten på Kopparövägen redan nu är delvis skadad. På avsnittet har som följd av tjälens åtminstone en trumma gjort en "upphöjning" i asfalten. På avsnittet som nu ska planläggas kan det hända samma sak, dvs. en grusbelagd led klarar sannolikt bättre av vinterförhållanden än asfalt.

Avsnittet vid stranden som planläggningen gäller är en mycket populär gånggrutt, och gång kan vara till och med en mer betydande motionsform på avsnittet än cykling. Asfalt är inte det bästa möjliga underlagsmaterialet för fötterna, varför avsnittet också med tanke på det här ska hållas som i nuläget. Speciellt för löpare är asfalt ett opassande material.

Risken är att användningen av elsparkcyklar på strandleden kommer att öka som en följd av asfaltering. Elsparkcyklar som lämnats att ligga där det råkar sig hör till de viktigaste faktorerna som försämrar cyklingstrivseln och är många gånger en direkt risk, speciellt när det är mörkt och cykelvägarna är dåligt upplysta. De ljudlösa elsparkcyklarna som kör med hård fart är också en risk för cyklister och fotgängare. Jag vill inte att också den här leden råkar ut för samma problem som man redan nu får "kämpa" med på alla stadens viktiga cykelleder.

Strandområdet mellan Sandviken och Sunnanvik är viktigt för naturens mångfald. På området lever till exempel flygekorrar, där vägbankens björkallé kan fungera som en viktig förbindelse. Invid leden finns nuförtiden gammalt trädbestånd. Att fälla träden kan inte understödjas och närheten till naturen är en central faktor som ökar ledens attraktivitet i nuläget. Till det här ansluter sig också det nuvarande underlagsmaterialet som är mer naturnära än asfalt.

Bankavsnittet vid Matmorsviken är med sin björkallé anslående. Sannolikt skulle man som en följd av tilläggsgrundläggningen och breddningsbehoven på avsnittet vara tvungen att fälla björkarna. Den historiska miljön vid Sandviksvillan är också unik. Allt som allt skulle asfaltering och breddning av avsnittet ändra ledens karaktär på ett oåterkalleligt sätt så att den blir helt annorlunda.

Bemötande: Beaktas vid utarbetandet av detaljplanen. I fortsättningen förs framläggandet av materialet och möjligheten att delta tydligare fram på webbsidorna. Leden anvisas i programmet för främjande av gång och cykling som huvudled, varvid vissa utvecklingsbehov gäller för den. Områdets mångsidiga värden förutsätter en granskning med hjälp av planläggning. I och med planen möjliggörs en förbättring och utveckling av leden. Eftersom området är byggd kulturmiljö av riksintresse samt bland annat ett område där flygekorren förökar sig och rastar, kan olika värdena samordnas. Plangränserna för leden har breddats till de delar som det är nödvändigt för att göra det möjligt att få en trygg huvudled på området. Breddandet har övervägts noggrant med beaktande av områdets värden. Naturvärden har anvisats i planbeteckningarna och -bestämmelserna. I planmaterialet framläggs det trädbestånd som hamnar under vid genomförandet av leden. Bestämmelsen om ett visst beläggingsmaterial lämnas bort från planförslaget. Björkraden på norra sidan av vägbanken vid Matmorsviken anvisas i planen bli bevarad som en förbindelse för flygekorrar och som ett objekt på landskapsnivå.

4.5.5. Övervägande efter utkasskedet

Utgående från de utlåtanden och åsikter som kommit i utkastskedet gjordes följande justeringar i planmaterialet före framläggandet i förslagsskedet:

- Från bestämmelserna om gatuområdena ströks beteckningarna som gäller beläggingsmaterialet.
- Planbeskrivningen kompletterades i fråga om tryggande av ett tillräckligt vattenflöde i Matmorsviken samt beaktande av dagvattenregleringen i Travdalen. Dessutom lades ovan nämnda saker till i planens allmänna bestämmelser.
- Till planbeskrivningen fogades en karta över träd som sannolikt hamnar under vid genomförandet av leden.
- Till planbeskrivningen fogades uppgifter om att St Olavs pilgrimsvandringsled (St Olav Ostrobothnia) finns delvis på den led som planläggs.
- Keskussairaalan ja Hietalahden Villan sekä Bragen alueen hulevesiselvitys (dagvattenutredning) färdigställd 2017 lades till bakgrundsutredningar.
- Dessutom kompletterades planbeskrivningen i fråga om processens framskridande och redogörelsen för detaljplanen.

4.5.6. Förslag till detaljplaneändring

Behandlas i kapitel 5.

4.5.7. Övervägande efter förslagsskedet

Kompletteras senare

4.5.8. Utlåtanden och anmärkningar som kommit in under den tid förslaget till detaljplaneändring var framlagt och bemötandena av dem

Kompletteras senare

4.5.9. Ändringar som gjorts i detaljplaneförslaget efter det offentliga framläggandet

Kompletteras senare

5. REDOGÖRELSE FÖR DETALJPLANEN

5.1. Planens struktur

Detaljplanens struktur har bibehållits enligt utkastskedet, och det har inte föreslagits ändringar i plankartan i förslagsskedet. Huvudleden för gång och cykling anvisas som gatuområde, och utanför den finns områden som reserverats för närrökreation och som park. Grönområdena som finns på RKY-område och område där flygekorre förökar sig och rastar har anvisats bli bevarade i fråga om miljön. I planen har avgränsningen av RKY-området märkts ut och den områdesdel innanför den som ska skyddas i Sandviks Villans omgivning. För att förbättra flygekorrarnas levnadsförhållanden och trygga de kulturhistoriska värdena har i planen föreslagits trädbestånd som ska planteras och bevaras i olika delar av planområdet. Också körförbindelser till områdets tomter har beaktats och ett parkeringsområde anvisats i ändan av Bragegränden. Jämfört med områdets nuvarande förhållanden anvisas gatuområdets sträckning från den riktgivande körförbindelsens östra sida genom skogen till Kopparövägen på liknande sätt som i den gällande detaljplanen.

I förslagsskedet har planbestämmelserna justerats vad gäller gatuområdena utifrån den respons som kommit om utkastet. I planförslaget bestämde man att slopa de bestämmelser som gäller beläggingsmaterialet. En detaljerad planering av gatuområdet behandlas i anslutning till den mer exakta planeringen. Till planens allmänna bestämmelser fogades en punkt om dagvatten.

5.1.1. Dimensionering

Detaljplanområdet för Huvudleden för gång och cykling i Sunnanvik är 1,96 hektar. I detaljplanen anvisas områdesreserveringar enligt följande:

Användningsändamål	Areal m ²
Område för närrökreation VL	668
Område för närrökreation där miljön bevaras VL/s	1756
Park där miljön bevaras VP-1/s	5627
Gatuområden	4964
Lätt trafikleder (jk/pp)	5600
Område för allmän parkering, via vilket körning är tillåten till angränsade tomter LP-1	996
Totalt	19611

5.2. Uppnående av målen för miljöns kvalitet

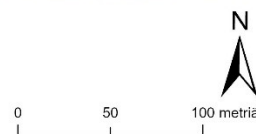
Sandviksparken och Brages friluftsmuseum med omnejd hör till en byggd kulturmiljö av riksintresse, vilket anges med beteckningen sk-1 i detaljplanen. Därtill utgör Sandviksallén och Bragegränden samt även parkeringsområdet en del av ett större område som ska skyddas, s-1, där skyddet grundar sig på landskapet och kulturhistoriska värden. Avgränsningarna anvisas oförändrade i detaljplanen. På de här områdena bör man se till att deras speciella värden bevaras. Med beaktande av områdets värden och karaktär har det anvisats preciserande bestämmelser.

I detaljplanen beaktas observationerna i fråga om planering av markanvändning i utredningen om förekomsten av flygekorrar som gjordes för detaljplanen samt de observationer som sakkunniggruppen med myndigheter gjorde i terrängen. Förutom att gatuområdets läge fastställs i detaljplanen anvisas där även det grönområde som ska bevaras för att göra det möjligt för flygekorren att leva och förflytta sig. Därtill anvisas det i planen träd som ska planteras i syfte att förbättra möjligheterna för

flygekorrar att förflytta sig mellan olika habitat. Baserat på terrängbesöken visas träden som troligen kommer att tas bort på kartan nedan.



- kaadettavat puut
- ⋯ kaava-alueen raja
- kevyenliikenteen väylä
- katualue



Enskilda träd i Kopparön som kan möjligt fällas under konstruktionen. Den nya sträckningen på västra sidan av Kopparövägen beaktas inte på kartan.

I planbestämmelserna har tryggheten av ett tillräckligt vattenflöde beaktats i eventuella nya vägbanklösningar vid Matmorsviken och vid dimensioneringen av broöppningar. Genomförandet får inte störa de dagvattenregleringar som planerats för Travdalen i Sandviken.

Planbestämmelserna har dessutom beaktat bevarandet av naturmiljön och landskapet med hänsyn till eventuellt byggande.

5.3. Områdesreserveringar

PARK DÄR MILJÖN BEVARAS, VP-1/s

De grönområden som finns på RKY-området i Sandviksparken utgör en park där miljön ska bevaras. För beteckningen gäller följande bestämmelse:

Parken är en del av en nationellt värdefull kulturmiljö, vars särdrag och särskilda värden bör värnas. På området har konstaterats djur som enligt 78 § i naturvårdslagen ska skyddas. Områdets naturmiljö bör skötas så att djurens livsmiljö och vandringsrutten tryggas och föröknings- och rastplatserna inte försvagas.

OMRÅDE FÖR NÄRREKREATION DÄR MILJÖN BEVARAS, VL/s

Grönområden som är viktiga för flygekorrar har i planen anvisats som områden för närrökreation där miljön ska bevaras. De här områdena finns på den norra kanten av vägbanken vid Matmorsviken, vars

björkrad ska bevaras som förbindelse för flygekorrar samt som en speciellt viktig livsmiljö i den västra ändan av Kopparövägen. För beteckningen gäller följande bestämmelse:

De ur landskapssynpunkt särdragen i området bör bevaras. Området bör utvecklas på ett med naturtypen så att flygekorrarnas livsmiljö och vandringsrutter tryggas och föröknings- och rastplatserna inte försvagas.

OMRÅDE FÖR NÄRREKREATION, VL

Den södra kanten av banken vid Matmorsviken och östra delen av Kopparöstigen har anvisats som närrekreationsområden.

OMRÅDE FÖR ALLMÄN PARKERING VIA VILKET KÖRNING ÄR TILLÅTEN TIL ANGRÄNSANDE TOMTER, LP-1

På sin nuvarande plats i ändan av Bragegränden anvisas ett parkeringsområde som möjliggör parkering för ca tjugo bilar. Området betjänar både besökare på Brages friluftsmuseum och dem som använder Sandviksparken. Parkeringsområdet finns på RKY-området. Körförbindelsen till parkeringsområdet finns i dess norra del. För beteckningen gäller följande bestämmelse:

Områdets läge som en del av en nationellt värdefull kulturmiljö bör beaktas vid planeringen och förverkligandet av området. Beläggningsmaterialet på området bör släppa igenom vatten.

OMRÅDESDDEL SOM SKA PLANTERAS

I mitten av korsningen av Sandviksallén och Bragegränden har det anvisats att områdesdel som ska planteras för att bibehålla det nuvarande grönområdet. På Bragegrändens parkeringsområde anvisas ett område som ska planteras för att skilja åt parkerings- och gatuområde.

TRÄRAD SOM BÖR PLANTERAS

I planområdets östra del har det anvisats träd som ska planteras för att förbättra flygekorrarnas förbindelser på området.

TRÄRAD SOM BÖR BEVARAS

I Sandviksparken finns landskapsmässigt och kulturhistoriskt värdefullt trädbestånd, vilket ska bevaras.

GATA

Bragegränden som börjar från Sandviksallén och Kopparövägen är gatuområde tillåtet för motorfordonstrafik, längs vilken en körförbindelse möjliggörs till tomterna i området och till parkeringsområdena vid Bragegränden och Abborrön. Gatuområdet har i planen anvisats i sin nuvarande bredd med beaktande av siktområdena. För beteckningen gäller följande bestämmelse:

Gatan bör genomföras med tyngpunkten på gång och cykling. Den maximala bredden på den beläggande området är fem (5) meter.

HUVUDRUTTEN FÖR GÅNG- OCH CYKELTRAFIK, pp-1

Avsnittet från Bragegränden till Kopparövägen samt Kopparöstigen till största delen är huvudleder för gång och cykling. För beteckningen gäller följande bestämmelse:

Den maximala bredden på den beläggande området är fyra och en halv (4,5) meter.

HUVUDRUTTEN FÖR GÅNG- OCH CYKELTRAFIK DÄR INFART TILL TOMT/BYGGNADSPLOTS ÄR TILLÅTEN, pp-1/t

Kopparövägens västra del är huvudled för gång och cykling, och längs den är det möjligt att köra till tomterna. För beteckningen gäller följande bestämmelse:

Den maximala bredden på den beläggande området är fyra och en halv (4,5) meter.

RIKTGIVANDE KÖRFÖRBINDELSE, ajo

Den nuvarande vägen som fortsätter söderut från underfarten vid Parallellvägen till tomterna har anvisats som riktgivande körförbindelse. För beteckningen gäller följande bestämmelse:

Beläggningmaterialet på området bör släppa igenom vatten.

OMRÅDESDDEL SOM SKA SKYDDAS, s-1

I Sandviksvillans omgivning finns områdesgränsbeteckningen s-1. För beteckningen gäller följande bestämmelse:

Parkområdena ska skötas så att landskapets karaktär inte väsentligt ändras. Områdets kulturhistoriska värden bör förstärkas och i mån av möjlighet återställas. Utlåtande av museimyndigheten bör begäras om planerna för området.

NATIONELLT VÄRDEFULL KULTURMILJÖOMRÅDE, sk1

Gränsen för den byggda kulturmiljön av riksintresse i Sandviken har utmärkts med beteckningen sk1 i planen. För beteckningen gäller följande bestämmelse:

När området bebyggs eller på annat sätt ändras ska man vinnlägga sig om att områdets särskilda värden bevaras. Utlåtande av museimyndigheten bör begäras om planerna för området.

I planen har dessutom följande allmänna bestämmelser utfärdats:

SURA SULFATJORDAR

Innan byggprojektet/åtgärderna påbörjas ska förekomst och behandling av eventuell sura sulfatjordar fastställas.

DAGVATTEN

I utformningen av vägbankar och dimensioneringen av trummor vid Matmorsviken ska tryggheten av ett tillräckligt flöde samt dagvattenarrangemangen i Travdalen beaktas.

BYGGANDE AV GATUOMRÅDET

Gatuområdets läge som en del av den värdefulla kulturmiljön av riksintresse samt livsmiljön för skyddade djur som avses i 78 § i naturvårdslagen bör beaktas vid planeringen och genomförandet av området. Särskild uppmärksamhet ska fästas vid att gatukonstruktionerna, materialen, belysningen och guidningen passar in i omgivningen. Byggandet och underhållning av gatuområdet bör genomföras så att man inte i onödan faller ett trädbestånd som är viktigt för flygekorrarna. Tillräckligt med utrymme ska reserveras för fotgängare ifall gång och cykling skiljs åt.

5.4. Planens konsekvenser

Detaljplanens konsekvenser har bedömts på planområdet och i dess närmiljö. På grund av detaljplanens konstaterande karaktär och utgångspunkten att bevara det nuvarande användningsändamålet för området, blir planens konsekvenser allmänt taget inte betydande.

5.4.1. Konsekvenser för den byggda miljön

Detaljplanens konsekvenser för samhällsstrukturen är neutrala. På området anvisas inte något byggande som förtätar strukturen, och detaljplanen föranleder inte heller någon splittring av samhällsstrukturen. Konsekvenserna i anslutning till stads- och tätortsbilden utformas utifrån de närmare planerna och genomförandet av den huvudled som ska utvecklas. Enligt planbestämmelsen ska den led som anläggs anpassas till sin miljö. Området används för det nuvarande ändamålet även i fortsättningen och där anvisas inga nybyggnader eller åtgärder som betydligt ändrar stadsbilden.

Detaljplanen har inga direkta konsekvenser för service, arbetsplatser eller näringsverksamhet, eftersom dessa inte anvisas på detaljplaneområdet. Anläggningen av leden gör att trafiken flyter bättre och vinterunderhållet effektiveras, vilket kan bidra till den närliggande verksamhetens och servicens samt till bostadsområdenas attraktionskraft och tillgänglighet.

Konsekvenserna inriktade på rekreationsanvändningen är mångformiga. Området har ett betydande värde inom rekreationsanvändningen. Genom en planändring kommer områdets användning att bevaras som i nuläget, och inga åtgärder som ändrar nuläget anvisas. Eventuella utvecklingsåtgärder för huvudleden kan emellertid ändra ledens natur från rekreationsled så att den är mera en trafikled. Genom att reservera tillräckligt med utrymme för olika färdsätt säkerställs möjligheterna för dem att använda området effektivt. Ledens bredd ska emellertid inte breddas för mycket med beaktande av områdets karaktär. Utvecklingen av området höjer Stadsfjärdsstråkets kvalitet som friluftsled.

Konsekvenserna för gång- och cykeltrafiken är positiva, eftersom säkerheten för fotgängare och cyklister blir bättre tack vare effektiviserat underhåll och tillräckliga siktområden. Huvudlederna planeras så att de har förkörsrätt, vilket ökar säkerheten på leden. Med bil kommer man till tomterna längs den huvudled som ska anläggas. Då betonas försiktighet och beaktande av andra väganvändare hos bilisterna ytterligare på området. Gång- och cykeltrafiken förväntas öka på området när förbättringen genomförs och underhållet på leden förbättras.

Vid planeringen och genomförande under konstruktionen av huvudleden ska värdena för kulturmiljön av riksintresse och naturmiljön beaktas och huvudleden får inte försämra dem. Vid byggandet av leden ska man vara särskilt noga med att bevara värdena. Under byggandet av leden begränsas möjligheterna att röra sig på området tillfälligt.

Konsekvenserna för teknisk försörjning innebär ett bättre underhåll av leden tack vare anläggningen av huvudleden. Underhållsmaskiner kommer att röra sig oftare på leden. Detaljplanen har inga vidsträckt konsekvenser för den underjordiska infrastrukturen.

Konsekvenserna som avser den sociala miljön är positiva, när områdets nuvarande användning bevaras och området utvecklas. Området fungerar som en trivsam friluftsled och gör de närliggande bostadsområdena mer högklassiga. Centrum och de närliggande bostadsområdena blir lättillgängligare gående och med cykel. En led som underhålls och fungerar bra förbättrar olika befolkningsgruppers möjligheter att använda sig av olika färdsätt. Om områdets rekreationsanvändning emellertid upplevs vara hotad på grund av utvecklingen, kan de sociala konsekvenserna också ändras så att de blir negativa. Till exempel en kraftig ökning av snabbt cyklande, kan försämra fotgängares känsla av säkerhet på området.

5.4.2. Konsekvenser för naturen och naturmiljön

Detaljplanen påverkar närlandskapet. Anläggningen av den led som detaljplanen möjliggör kräver att några enskilda träd fälls och undervegetation avlägsnas. I planen anvisas också trädtrader som ska sparas och planteras av landskapsmässiga skäl samt för att främja flygekorrens livsmiljö. De eventuella linjeföringar och upphöjningar som ska göras i anslutning till förbättringen av leden formar landskapsbilden på vissa ställen. I storlandskapet ter sig området fortfarande som en grov grandominerad skog och som en kulturmiljö av riksintresse. Vid planeringen och anläggningen av området bör dess kulturhistoriska värden beaktas.

Detaljplaneändringen har avgörande konsekvenser för naturförhållandena (vegetationen, djuren, naturtyperna, de historiska särdragen hos landskapet och naturen, naturens mångfald). Vid planeringen av en gata för gång och cykling har den nuvarande friluftsleden och dess närmiljö beaktats. Strävan är att åtgärderna inte drabbar de träd som är viktiga för flygekorren. Luckigheten som ökar på vissa ställen till följd av genomförandet av planen påverkar flygekorrens levnadsförhållanden. Det föreslås emellertid åtgärder som förbättrar levnadsförhållandena och möjliggör ekologiska korridorer mellan olika habitat. Det gäller att sträva efter att bevara trädbeståndet såväl med tanke på naturen som med tanke på landskapet. Behovet av att bevara träd har framhävts då antalet träd har minskat till följd av stormar och att trädbeståndet är i ett så dåligt skick. Mångfalden på området bör främjas och utvecklas långsiktigt.

Konsekvenserna för mikroklimatet är ringa. I och med att en del av träden avlägsnas på grund av konstruktion är man skyldig att på vissa områden plantera nya träd samt att spara det nuvarande trädbeståndet. Ledens linjeföring är noggrant övervägd för att bevara trädbeståndet. Valet av beläggningsmaterial kommer för sin del att påverka områdets mikroklimat.

Det byggande av infrastruktur som detaljplanen möjliggör kräver jordbearbetning öster om vägbanken över Matmorsviken för att höjdskillnaden ska kunna jämnas ut. Även behov av utfyllnader eller andra stödkonstruktioner måste också beaktas vid breddningen av vägbanken. Vid planeringen och genomförandet av leden ska eventuell förekomst av sura sulfatjordar beaktas.

Med planbestämmelser bevaras den dränerande ytan när det gäller Bragegrändens parkeringsområde och körförbindelsen. Gatuområdets beläggning fastställs med mer detaljerade planer. Det här har en omfattande inverkan på naturmiljön och landskapet, de kulturhistoriska egenskaperna, rumsuppfattningen och stadsbilden.

Konsekvenserna för vattendrag och vattenhushållning (ekologisk vattencirkulation, grund- och ytvatten, vattenområden) innebär breddning av den nuvarande vägbanken över Matmorsviken. Breddningsbehovet anvisas öster om vägbanken mot Södra stadsfjärden. Vad gäller bearbetning av vägbanken bör man ta reda på hur den påverkar åkergrödorna samt behovet av vattentillstånd. I utformningen av vägbankar och dimensioneringen av trummor vid Matmorsviken ska ett tillräckligt flöde säkerställas samt fungerande dagvattenarrangemang i Travdalen beaktas.

5.4.3. Övriga konsekvenser

De samhällsekonomiska kostnaderna för genomförandet av detaljplanen består huvudsakligen av kostnaderna för anläggningen av gatuområdet. Byggarbetena ska utföras som en del av alliansen.

Naturen ökar både det fysiska och det psykiska välbefinnandet. Utvecklingen av leden gör cykling och gång mera attraktiva som färdssätt och främjar därmed hälsan genom motion. Det att leden löper genom en naturmiljö främjar i sin tur intresset för naturmotion och ökar välbefinnandet från naturen, förebygger stress och erbjuder möjligheter till naturupplevelser i en urban miljö.

Detta bidrar i sin tur till stadens image som en stad som främjar cykling.

5.5. Planbeteckningar och -bestämmelser

Planbeteckningarna och -bestämmelserna framgår av detaljplanekartan (bilaga 1).

5.6. Namn

Därtill får avsnittet över Matmorsviken mellan parkeringsområdet vid Bragegränden och Kopparövägen namnet Bragestigen (Bragenpolku).

6. GENOMFÖRANDE AV DETALJPLANEN

6.1. Planer som styr och illustrerar genomförandet

Genomförandet av detaljplanen styrs av de mer detaljerade planer för området som alliansen och Vasa stad upprättat.

Då breddningen av vägbanken över Matmorsviken planeras bör behovet av behöriga tillstånd, såsom tillstånd enligt vattenlagen, kontrolleras. För att säkerställa ett tillräckligt flöde vid Matmorsviken ska vid planeringen och genomförandet dagvattensystemen i Travdalen beaktas utöver konstruktioner och dimensionering.

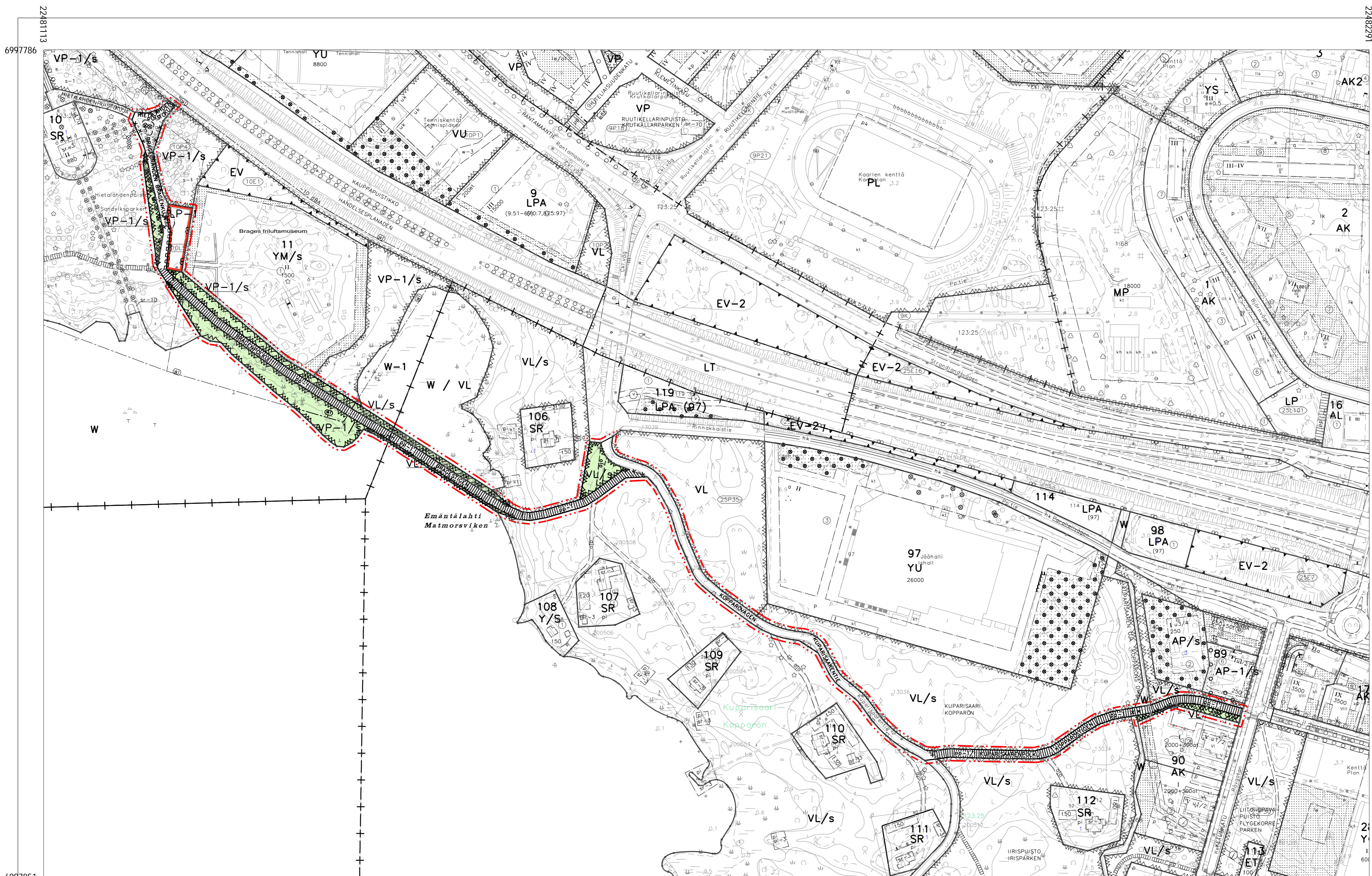
Därtill ingår det följande bestämmelse i detaljplanebestämmelserna till del av område som ska skyddas och nationellt värdefull kulturmiljö: *”Utlåtande av museimyndigheten bör begäras om planerna för området”.*

6.2. Genomförande och tidtabell

De bestämmelser och beteckningar som anges i detaljplanen kan verkställas efter att detaljplanen har vunnit laga kraft. Ansvarig för planeringen och anläggningen av den huvudled för gång och cykling i Sunnanvik som genomförs med detaljplanen är alliansen. Tidpunkten för när huvudleden anläggs beror på finansieringen av projektet och på ekonomiska konjunkturer.

6.3. Uppföljning av genomförandet

Detaljplanedokumenterna tjänar som grund för utvecklingen av området.



- VP-1/s**
- VL/s**
- VL**
- LP-1**
- 3 m kaava-alueen rajan ulkopuolella oleva viiva. Linje 3 m utanför planområdets gräns.
- Kaupunginosan raja. Stadsdelsgräns.
- Korttelin, korttelinosan ja alueen raja. Kvarters-, kvartersdels- och områdesgräns.
- Risti merkinnän päällä osoittaa merkinnän poistamista. Kryss på beteckning anger att beteckningen slopas.
- Kadun, tien, katuaukion, torin, puiston tai muun yleisen alueen nimi. Namn på gata, väg, öppen plats, torg, park eller annat allmänt område.
- Istutettava alueen osa. Områdesdel som ska planteras.
- Istutettava puurivi. Trädrad som bör planteras.
- Säilytettävä puurivi. Trädrad som bör bevaras.
- Katu. Katu tulee toteuttaa jalankulku- ja pyöräilypainotteisena. Päällystetyn alueen enimmäisleveys on viisi (5) metriä. Gata. Gatan bör genomföras med tyngpunkten på gång och cykling. Den maximala bredden på den beläggande området är fem (5) meter.
- Kävelyn ja pyöräilijänteiden pääreitti. Päällystetyn alueen enimmäisleveys on neljä ja puoli (4,5) metriä. Huvudrutten för gång- och cykeltrafik. Maximibredden för det belagda området är fyra och en halv (4,5) meter.
- Kävelyn ja pyöräilijänteiden pääreitti, jolla tontille/rakennuspaikalle ajo on sallittu. Päällystetyn alueen enimmäisleveys on neljä ja puoli (4,5) metriä. Huvudrutten för gång- och cykeltrafik där infart till tomt/byggnadsplats är är tillåten. Maximibredden för det belagda området är fyra och en halv (4,5) meter.
- Katualueen rajan osa, jonka kohdalla ei saa järjestää ajoneuvoliittymää. Del av gatuområdes gräns där in- och utfart är förbjuden.
- Ohjeellinen ajoyhteys. Alueen pintamateriaalin on oltava vettäläpäisevää. Riktigivande körförbindelse. Beläggingsmaterialiet på området bör släppa igenom vatten.
- Suojeltava alueen osa. Puistoalue on hoidettava niin, että maiseman luonne ei olemaisesti muutu. Alueen kultuuristoriallisia arvoja tulee vahvistaa ja mahdollisuuksien mukaan palauttaa. Aluetta koskevista suunnitelmista on pyydettävä museoviranomaisen lausunto. Områdesdel som ska skyddas. Parkområdena ska skötas så att landskapets karaktär inte väsentligt ändras. Områdets kulturhistoriska värden bör förstärkas och i mån av möjlighet återställas. Utlåtande av museimyndigheten bör begäras om planerna för området.
- Kulttuuriympäristön kannalta valtakunnallisesti arvokas alue. Alueelle rakennettaessa tai aluetta muulla tavoin muutettaessa on huolehdittava sen erityisten arvojen säilymisestä. Aluetta koskevista suunnitelmista on pyydettävä museoviranomaisen lausunto. Nationellt värdefull kulturmiljöområde. När området bebyggas eller på annat sätt ändras ska man vinnlägga sig om att områdets särskilda värden bevaras. Utlåtande av museimyndigheten bör begäras om planerna för området.

ASEMAKAAVAMERKINNÄT JA -MÄÄRÄYKSET
DETALJPLANEKETTINGAR OCH -BESTÄMMELSER

VP-1/s
 Puisto, jolla ympäristö säilytetään. Puisto on osa valtakunnallisesti arvokasta kulttuuriympäristöä, jonka ominaispiirteitä ja erityisarvoja tulee vaalia. Alueella on todettu luonnonsuojelulain 78 §:n tarkoittamia suojeltavia eläimiä. Alueen luonnonympäristöä tulee hoitaa siten, että luonnonsuojelulain nojalla suojeltujen eläinten elinympäristö ja kulkureitit turvataan eikä lisääntymis- ja levähdyspaikkoja heikennetä.
 Park där miljön bevaras. Parken är en del av en nationellt värdefull kulturmiljö, vars särdrag och särskilda värden bör värnas. På området har konstaterats djur som enligt 78 § i naturvårdslagen ska skyddas. Områdets naturmiljö bör skötas så att djurens livsmiljö och vandringsrutter tryggas och förökings- och rastplatserna inte försvagas.

VL/s
 Lähivirkistysalue, jolla ympäristö säilytetään. Alueen maisemalliset ominaispiirteet tulee säilyttää. Aluetta tulee kehittää sen luontotyypin mukaisella tavalla siten, että liito-oravan elinympäristö ja kulkureitit turvataan eikä lisääntymis- ja levähdyspaikkoja heikennetä. Område för närrecreation där miljön bevaras. De ur landskapsynpunkt särdragen i området bör bevaras. Området bör utvecklas på ett med naturtypen så att flygekorrarnas livsmiljö och vandringsrutter tryggas och förökings- och rastplatserna inte försvagas.

VL
 Lähivirkistysalue. Område för närrecreation

LP-1
 Yleinen pysäköintialue, jonka kautta saadaan järjestää ajoyhteys siihen rajoittuville tontteille. Alueen sijainti osana valtakunnallisesti arvokasta kulttuuriympäristöä on huomioitava alueen suunnittelussa ja toteutuksessa. Alueen pintamateriaalin on oltava vettäläpäisevää. Område för allmän parkering, via vilket körning är tillåten till angränsade tomter. Områdets läge som en del av en nationellt värdefull kulturmiljö bör beaktas vid planeringen och förverkligandet av området. Beläggingsmaterialiet på området bör släppa igenom vatten.

YLEISMÄÄRÄYKSET

Happamat sulfaattimaat
 Ennen rakennushankkeeseen/toimenpiteisiin ryhtymistä tulee selvittää mahdollisten happamien sulfaattimaiden esiintymisen ja käsittely.

Hulevedet
 Ennen rakennushankkeeseen/toimenpiteisiin ryhtymistä tulee huomioida riittävän virtaaman turvaaminen sekä Ravilaksen hulevesijärjestelyt.

Katualueiden rakentaminen
 Katualueen sijainti osana valtakunnallisesti arvokasta kulttuuriympäristöä sekä luonnonsuojelulain 78 §:n tarkoittamien suojeltujen eläinten elinympäristöä tulee huomioida alueen suunnittelussa ja toteutuksessa. Katurakenteiden, materiaalien, valaistuksen ja opastuksen sopeutumisen ympäristönsä tulee kiinnittää erityistä huomiota. Katualueen rakentaminen ja kunnossapito tulee toteuttaa siten, ettei tarpeellisesti kaadeta liito-oraville tärkeää puustoa. Jalankululle tulee varata riittävästi tilaa, mikäli kaveley ja pyöräily erotellaan toisistaan.

ALLMÄNNNA BESTÄMMELSER

Sura sulfatjordar
 Innan byggprojektet/åtgärderna påbörjas ska forekomst och behandling av eventuell sura sulfatjordar fastställas.

Dagvatten
 I utformningen av vägbankar och dimensioneringen av trummor vid Matmorsviken ska tryggande av ett tillräckligt flöde samt dagvattenarrangemangen i Travdalen beaktas.

Byggnade av gatuområdet
 Gatuområdets läge som en del av den värdefulla kulturmiljön av riksintresse samt livsmiljön för skyddade djur som avses i 78 § i naturvårdslagen bör beaktas vid planeringen och genomförandet av området. Särskild uppmärksamhet ska fastas vid att gatukonstruktionerna, materialen, belysningen och guidningen passar in i omgivningen. Byggnad och underhållning av gatuområdet bör genomföras så att man inte i onödan faller ett trädbestånd som är viktigt för flygekorrarna. Tillräckligt med utrymme ska reserveras för fotgängare ifall gång och cykling skiljs åt.



VAASA VASA

ASEMAKAAVAN MUUTOS
 10. ja 25. kaupunginosa
 katu- ja virkistysalueet

DETALJPLANEÄNDRING
 stadsdel 10 och 25
 gatu- och rekreationsområden

KÄSITTELYT BEHANDLINGAR

Vireilletulo / Aktuell 27.09.2023
 OAS nähtävillä MRL § 63 / PDB till påseende 18.10.2023
 Kaavoitusjohtaja / Planläggningsdirektör 23.08.2024
 Valmistuvaiheen kuulem. MRA § 30 / Hörande i beredningskedet 10.09.2024

KAAVOITUS PLANLÄGGNING

Kaava nr	1132
Mittakaava Skala	1/2000
Laatunut Uppgjord av	HKa
Piirittynyt Ritad av	OJa
Pvm Datum	23.08.2024

Päivi Korkealaakso
 Korkealaakso Päivi
 Kaavoitusjohtaja
 Planläggningsdirektör

22481113

Tasokoordinaatisto/Plankoordinatsystem: ETRS-GK22
 Korkeusjärjestelmä/Höjdsystem: N2000

Koskee kaupungin rekisterinpitäoaluetta
 Berör stadens registerföringsområde

Kaavoituksen pohjakartta täyttää asemakaavan pohjakartalle asetetut vaatimukset.
 Planläggningens baskarta uppfyller de krav som ställts på detaljplanens baskarta.

Vaasa 23.2.2024 Toimitusinsinööri
 Vasa 23.2.2024 Förordningsingenjör

Päivi Korkealaakso
 Birgitta Haglund-Rönkvist



22482291

PROGRAM FÖR DELTAGANDE OCH BEDÖMNING

UPPDATERAD 9.8.2024

Av PROGRAMMET FÖR DELTAGANDE OCH BEDÖMNING (PDB) framgår varför det utarbetas en plan, hur planläggningen framskrider och i vilket skede det är möjligt att påverka planen. Programmet för deltagande och bedömning kompletteras vid behov i takt med att planprocessen framskrider. En uppdaterad version av PDB finns alltid tillgänglig på planprojektets webbplats: www.vaasa.fi/sv/ak1132

Planeringsobjekt

Planområdet är beläget vid gränsen mellan stadsdelarna Sandviken och Sunnanvik, cirka två kilometer sydost om Vasa centrum. Detaljplaneändringen gäller den led mellan Sandviksallén och Rävgränd som löper i en grov grandominerad skog i Kopparön, längs stranden vid Södra Stadsfjärden och delvis även i Sandviksparken. Leden som planändringen gäller omfattar smärre delar av Sandviksallén, Bragegränden och parkeringsplatsen i ändan av gränden, en jordvall över Husmorsviken samt Kopparövägen och Kopparöstigen. Planområdets areal är nästan två hektar.

Den närmaste omgivningen kring området är värdefull vad gäller artrikedom. Det värdefulla skogsområdet i naturtillstånd, genom vilket leden för det mesta löper, har blivit glesare till följd av höst- och vinterstormar de senaste åren. På motsvarande sätt är även Husmorsviken av stor betydelse för naturens mångfald.

I närheten av planområdet finns kvartersområden för byggnader som ska skyddas, såsom det kulturhistoriskt och arkitektoniskt värdefulla Villa Sandviken, samt historiskt värdefulla villaområden som byggts efter mitten av 1800-talet, då villalivet blomstrade på området. Byggnad miljö representeras i närheten av området också av byggnaderna inom området för Brages friluftsmuseum i nordväst, bostadsmäsoområden från 2008 i sydost samt av ishallen i närheten av Kopparövägen och -stigen. Riksväg 3/motorväg E12 löper i genomsnitt 150 meter från planområdet på dess norra sida.





Området som detaljplaneändringen gäller angivet med rött på guidekartan.



En preliminär detaljplaneavgränsning på en ortoflygbild från 2021.

Mål för planeringen

Målet för detaljplaneändringen är att göra den redan befintliga leden en del av den huvudled för gång och cykling som främjar cykling och tillgänglighet. För målet ska kunna nås bör hela leden planläggas som gatuområde.



Kaavoitus • Planläggningen

PL | PB 2, 65101 Vaasa | Vasa
Kirkkopuistikko 26 A, 2 krs | vån
Puh • Tfn +358 (0)40 188 4187
kaavoitus@vaasa.fi

Hos Vasa stad pågår ett projekt för främjande av cykling, där det eftersträvas ett 50 kilometer långt nätverk av vägkorridorer för gång och cykling mellan centrumet och stadsdelarna samt andra cykelvägar med kringtjänster och underhållsplaner före år 2029. Med projektet stöds stadens strategiska målsättningar samt ekonomiska effektivitet.

Avstånden inom staden, den jämna terrängen och det stora antalet studerande innebär tillsammans med stadens strategiska mål att det finns potential för utveckling av cykling i Vasa. Utarbetandet av detaljplaner hör ihop med strategimålen om den lyckligaste och tryggaste staden i Finland samt om klimatneutralitet 202X.

Cirka 81 procent av Vasaborna bor på mindre än fem kilometers avstånd, det vill säga på cykelavstånd, från centrumet. Huvudmålet för Vasa generalplan 2040, som utarbetas just nu, är att utveckla Vasa som huvudstad för hållbar energi, som en energisk och attraktiv stad, som en 15-minutersstad och som en havsnära stad. En viktig del av dessa mål är att främja och utveckla cykling.

Genom planläggningen säkerställs samordning av området värden.

Anhängiggörande

Staden inleder detaljplaneändringen på eget initiativ. Detaljplaneändringen har blivit anhängig i och med att stadsmiljönämnden godkänt programmet för deltagande och bedömning för framläggande 27.9.2023.

Plansituation

Österbottens landskapsplan 2040

Österbottens landskapsplan 2040 godkändes av landskapsfullmäktige 15.6.2020. I den gällande landskapsplanen anvisas området som detaljplanläggningen gäller så gott som helt som **rekreationsområde**. Genom området löper såväl **en riktgivande friluftsled** som **en riktgivande cykelled**.

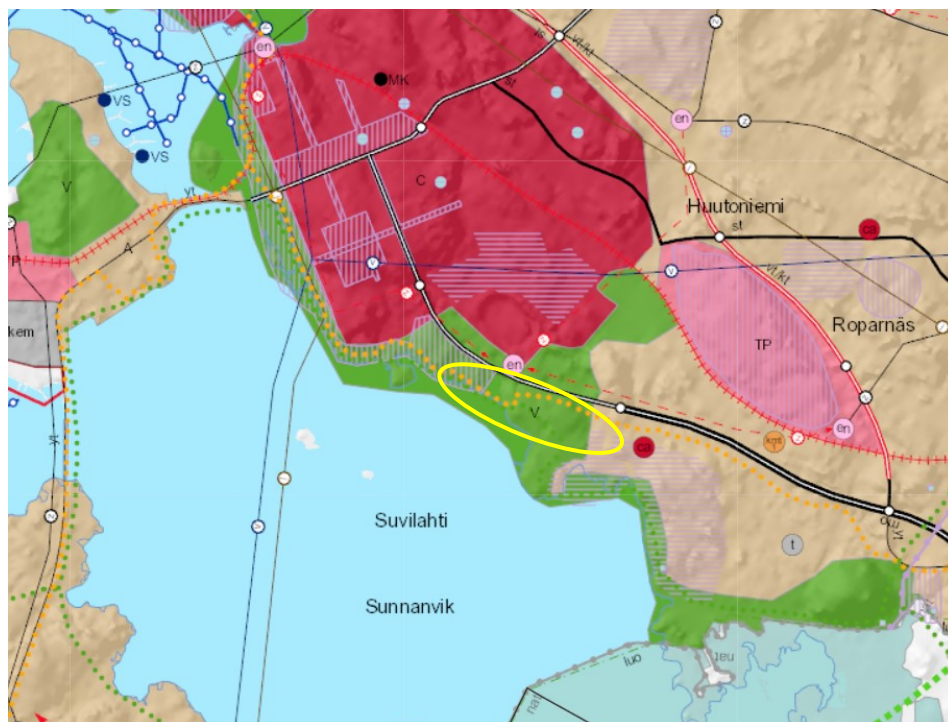
Därtill utgör den nordvästra delen av området en del av **en byggd kulturmiljö av riksintresse**. Sydöstra delen bildar **ett område för tätortsfunktioner** och **en landskapsmässigt värdefull kulturmiljö**.

Österbottens förbund har inlett utarbetandet av Österbottens landskapsplan 2050 i enlighet med landskapsstyrelsens beslut av 28.9.2020. Österbottens landskapsplan 2050 är en strategisk plan, där nationella målsättningar kombineras med landskapets egna målsättningar. Planen utarbetas som en helhetslandskapsplan som täcker hela landskapet och behandlar alla de delområden i samhället som har en betydande inverkan på samhällsstrukturen och markanvändningen. Utkastet till landskapsplan har varit framlagt våren 2023. Vad gäller det område som ändringen av detaljplanen för huvudleden för gång och cykling i Sunnavik berör överensstämmer utkastet med den gällande landskapsplanen.



Kaavoitus • Planläggningen

PL | PB 2, 65101 Vaasa | Vasa
Kirkkopuistikko 26 A, 2 krs | vån
Puh • Tfn +358 (0)40 188 4187
kaavoitus@vaasa.fi



Utdrag ur Österbottens landskapsplan 2040. Planområdet anges med gult.

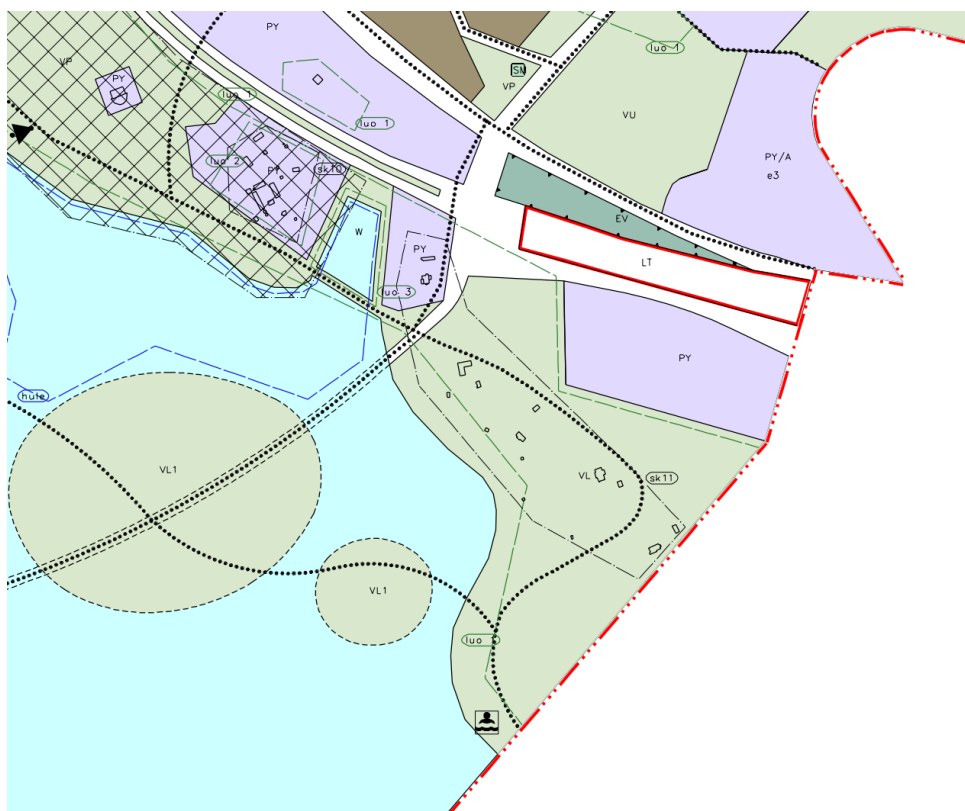
Delgeneralplanen för centrum 2040

Det gäller två generalplaner inom planområdet. Av dessa täcker delgeneralplanen för centrum 2040 området till största delen. Delgeneralplanen som gäller i Vasa centrum godkändes av stadsfullmäktige 10.6.2019.



Kaavoitus • Planläggningen

PL | PB 2, 65101 Vaasa | Vasa
Kirkkopuistikko 26 A, 2 krs | vån
Puh • Tfn +358 (0)40 188 4187
kaavoitus@vaasa.fi



Utdrag ur delgeneralplanen för centrum 2040.

I planen anvisas följande användningsändamål för det område som planändringen gäller:

- **Område för närrekreation (VL):** Området reserveras för allmän rekreation. På området är byggande som betjänar motion och rekreation tillåtet.
- **Parkområde (VP):** Området reserveras som en allmän park. På området är byggande som betjänar motion och rekreation tillåtet.
- **Huvudstråk eller ett lokalt stråk inom nätverket av cykelvägar**
- **Vattenområde (W)**
- **Område för offentlig service och förvaltning (PY)**
- **Riktgivande område för hantering av dagvatten (hule)**
- **Gata eller väg**
- **På landskapsnivå eller lokalt värdefull områdeshelhet (sk11: Villorna på Kopparön):** Byggnadsarvet värnas genom att området hålls i ändamålsenlig användning. Områdets skala, karaktär, värdefulla stadsrum och det arkitektoniskt och kulturhistoriskt värdefulla byggnadsbeståndet på området bör bevaras. Vid byggande på området eller när området ändras på annat sätt ska man se till att dess särskilda värden bevaras.
- **Område som är särskilt viktigt för naturens mångfald (luo1: värdefull livsmiljö för flygekorrar eller i övrigt till naturtypen värdefullt område samt luo3: värdefull livsmiljö för åkergrödor):** På området har sådana

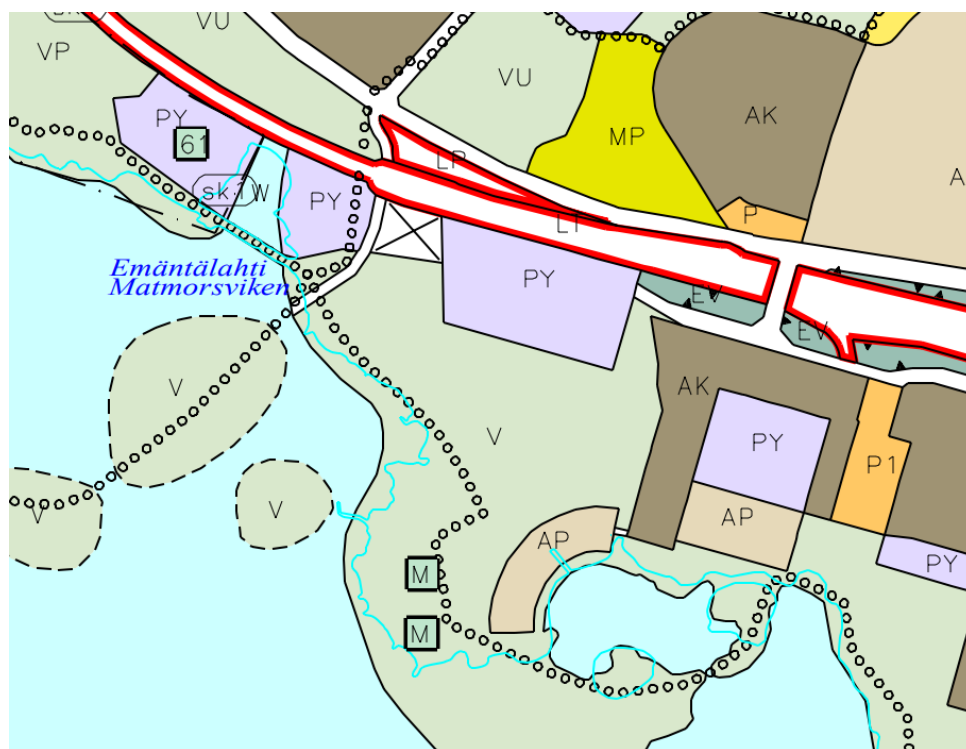


arter påträffats som enligt 78 § i naturvårdslagen (9/2023) bör skyddas (1096/1996 upphävd). Områdets naturvärden bör beaktas vid planeringen och byggandet på området. På området får åtgärder som äventyrar områdets naturvärden inte vidtas.

- **Nationellt värdefull byggd kulturmiljö:** Byggnadsarvet värnas genom att området hålls i ändamålsenlig användning. Områdets skala, karaktär, värdefulla stadsrum (esplanader, brandgator, parker och torg) samt det arkitektoniskt och kulturhistoriskt värdefulla byggnadsbeståndet på området ska bevaras. Vid byggande på området eller när området ändras på annat sätt ska man se till att dess särskilda värden bevaras. Områdenas kulturhistoriska värde bör framhåvas med kvalitativ och funktionell utveckling av miljöerna kring brandgator, esplanader och torg. Museimyndigheterna bör höras om planerna för området.

Vasa generalplan 2030

För det östra avsnittet av Kopparöstigen gäller generalplan 2030, som godkändes av stadsfullmäktige 13.12.2011.



Utdrag ur Vasa generalplan 2030.

I planen anvisas följande användningsändamål för det område som planändringen gäller:



Kaavoitus • Planläggningen

PL | PB 2, 65101 Vaasa | Vasa
Kirkkopuistikko 26 A, 2 krs | vån
Puh • Tfn +358 (0)40 188 4187
kaavoitus@vaasa.fi

- **Rekreatiomsområde (V):** Området reserveras för allmän rekreation och allmänt friluftsliv. På området är byggande som betjänar rekreation och friluftsliv tillåtet. Området ska i första hand bevaras som grönområde i naturtillstånd eller anläggas som sådant. Vilka bygg- och skötselåtgärder som får vidtas på området fastställs i en grönområdesplan i enlighet med 46 § i MarkByggF. Planerna ska i tillämpliga delar vara baserade på de friluftsområdesplaner som utarbetats i anslutning till generalplanen.
- **Område för bostadsvåringshus (AK):** Området reserveras huvudsakligen för bostadsvåringshus. På området får även placeras småhus samt sådana service- och arbetsplatsfunktioner som inte medför miljöstörningar.

Detaljplan

På planområdet gäller två detaljplaner:

- Ak933 som fastställdes 23.3.2007
- Ak989 som fastställdes 30.11.2017



Utdrag ur den gällande kartsammanställningen över detaljplanerna, där en preliminär avgränsning av området som detaljplaneändringen gäller anges. Områdesavgränsningen preciseras i takt med att detaljplanearbetet framskrider.

I detaljplanerna anvisas följande användningsändamål för de områden som planändringen gäller:

- **Park där miljön bevaras (VP-1/s):** Parken är en del av en byggd kulturmiljö av riksintresse vars särdrag och särskilda värden bör värnas. På området har konstaterats skyddade djur enligt 49 § i naturvårdslagen. Naturmiljön på området bör skötas så att livsmiljön och förflyttningsstråken för de djur som skyddas med stöd av



naturvårdslagen tryggas och de platser där djuren förökar sig och rastar inte försvagas.

- **Riktgivande del av område som reserveras för allmän fotgängar- och cykeltrafik**
- **Nationellt värdefullt kulturmiljöområde (sk1):** När området bebyggs eller på annat sätt ändras bör man vinnlägga sig om att områdets särskilda värden bevaras.
- **Område för närrekreation (VL)**
- **Område för närrekreation där miljön bevaras (VL/s):** Områdets landskapsmässigt och kulturhistoriskt värdefulla särdrag samt strukturerna och konstruktionerna i anslutning till den gamla villabosättningen bör bevaras. Området bör utvecklas i enlighet med dess naturtyp så att de platser på området där flygekorrar förökar sig och rastar inte äventyras.
- **Del av område som reserveras för allmän fotgängar- och cykeltrafik (pp)**
- **Del av område som reserveras för allmän fotgängar- och cykeltrafik där infart till tomt/byggnadsplats är tillåten (pp/t)**
- **Gata**
- **Område för allmän parkering, via vilket körning är tillåten till angränsande tomter (LP-1)**
- **Områdesdel som ska skyddas (s-1)**
- **Riktgivande körförbindelse (ajo)**
- **Vattenområde (W)**
- **Träd som ska skyddas**

Utredningar

I detaljplaneändringen kommer bland annat följande utredningar och rapporter att utnyttjas:

- Program för främjande av gång och cykling 2021. Vasa stad/Sitowise Oy
- Vasas program för hållbara färd sätt 2019. Vasa stad/WSP Finland Oy/Traficom
- Vaasan kaupungin pyöräilyn edistämisen kärkitoimenpiteet. 2018. Navico Oy
- Suvilahden pyöräbaanan liito-oravaselvitys. 2023. Vaasan kaupunki, kaavoitus
- Suvilahden pyörätie, Liikennetekninen esiselvitys. 2023. Sitowise Oy
- Vaasan keskustan osayleiskaavan inventointikooste. 2014. Vaasan kaupunki, kaavoitus
- Suvilahden kulttuuriympäristön täydennysinventointi. 2005. Pohjanman museo
- Hietalahden villa ja Bragen alue – kulttuuriympäristöselvitys. 2014. Pohjanmaan museo
- Vaasan Hietalahden luontoselvitys. 2014. Vaasan kaupunki, kaavoitus



Kaavoitus • Planläggningen

PL | PB 2, 65101 Vaasa | Vasa
Kirkkopuistikko 26 A, 2 krs | vån
Puh • Tfn +358 (0)40 188 4187
kaavoitus@vaasa.fi

Andra eventuella undersöknings- och utredningsbehov i anslutning till detaljplaneändringen framgår under planprocessen och utredningar görs vid behov.

Markägförhållanden Området som ska planläggas är i sin helhet i Vasa stads ägo.

Intressenter

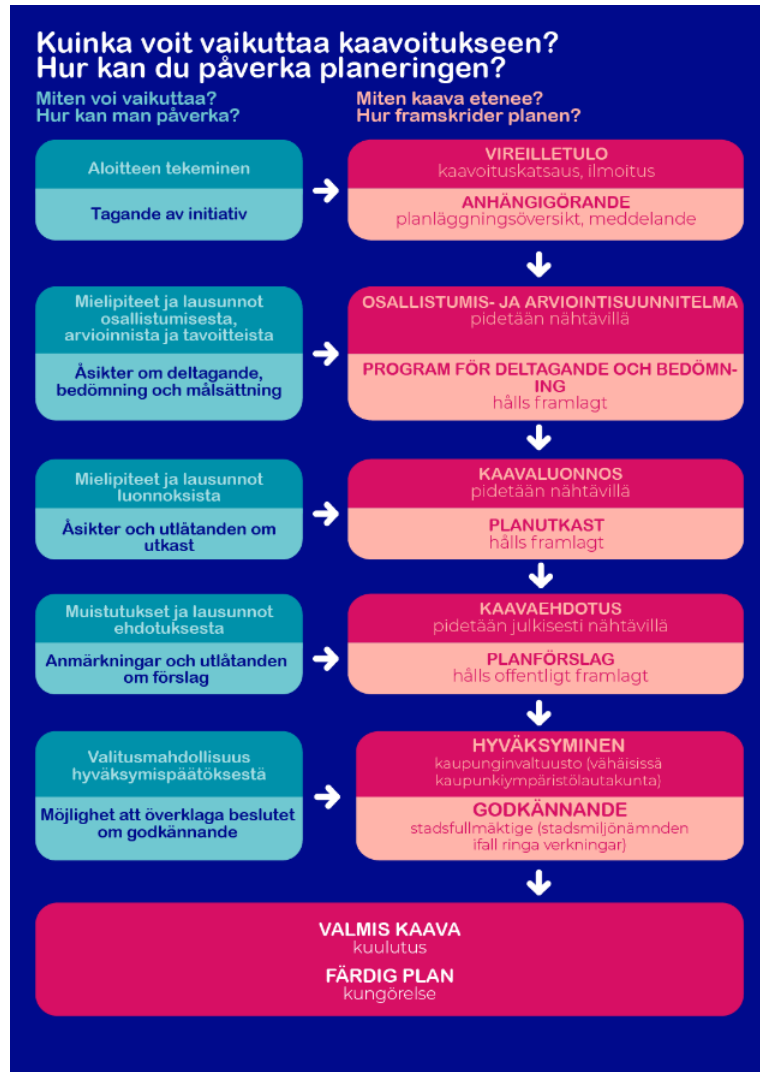
Intressenter i planarbetet är

- Ägare och arrendatorer av planområdet och grannfastigheterna samt de personer som bor i dessa
- De företag och föreningar som är verksamma på området, alla andra som använder området
- Stadens sakkunnigmyndigheter:
Planläggningen, Fastighetssektorn, Kommuntekniken, Byggnadstillsynen, Miljösektorn, Koncernförvaltningen, Ungdomsfullmäktige, Rådet för personer med funktionsnedsättning i Vasa, Äldrerådet
- Övriga myndigheter och samarbetsparter:
NTM-centralen i Södra Österbotten, Österbottens räddningsverk, polisinspektionen i Österbotten, 2:a logistikregementet (2LOGR), Österbottens förbund, Österbottens museum, Vasa Vatten, Vasa Elektriska Ab/fjärrvärmeenheten, Vasa Elnät Ab, Suomen Erillisverkot och Suomen Turvallisuusverkko, JNT, Elisa Abp, LOIHDE, Telia, Digita



Ordnande av deltagande och växelverkan

Hur planläggningen framskrider:



Om anhängiggörandet av detaljplaneändringen samt om framläggandet i de olika skedena per brev de ägare och arrendatorer som framgår av fastighetsregistret samt med kungörelse i enlighet med stadens kungörelsepraxis.

Därtill ordnas växelverkansmöten där intressenterna också har möjlighet att delta i beredningen av planen. Av myndigheterna begärs utlåtanden separat. Intressenterna kan delta i beredningen av planen på följande sätt:

1. START: Program för deltagande och bedömning (MarkByggL 63 §, MarkByggF 30 §)

Deltagande med en muntlig eller skriftlig åsikt under den tid programmet för deltagande och bedömning är framlagt (14 dygn). Intressenterna hörs om utgångspunkterna och utredningarna, planarbetets tidtabell, de preliminära



Kaavoitus • Planläggningen

PL | PB 2, 65101 Vaasa | Vasa
Kirkkopuistikko 26 A, 2 krs | vån
Puh • Tfn +358 (0)40 188 4187
kaavoitus@vaasa.fi

målen, fastställandet av intressenter samt om ordnandet av växelverkan. Åsikterna tillställs Vasa stads planläggning.

Programmet för deltagande och bedömning revideras och kompletteras vid behov, varvid det finns en uppdaterad version av programmet på planprojektets webbplats: www.vaasa.fi/sv/ak1132

2. PLANUTKAST: hörande i beredningsskedet (MarkByggL 62 §, MarkByggF 30 §)

Deltagande **med en muntlig eller skriftlig åsikt** under den tid planutkastet är framlagt (30 dygn). Intressenterna hörs om planens mål, utredningsarbetet och planutkastet. Åsikterna tillställs Vasa stads planläggning.

3. PLANFÖRSLAG: offentligt framläggande (MarkByggL 65 §, MarkByggF 27 §)

Deltagande **med en skriftlig anmärkning** under den tid planförslaget är framlagt (30 dygn). Anmärkningarna tillställs Vasa stads planläggning. Efter behandlingen av myndighetsutlåtandena och eventuella anmärkningar går planförslaget vidare för godkännande.

4. GODKÄNNANDE AV DETALJPLANEN (MarkByggL 52 §)

Stadsfullmäktige godkänner detaljplanen på framställning av stadsstyrelsen. Ändring i stadsfullmäktiges beslut om godkännande av detaljplanen får sökas genom besvär hos Vasa förvaltningsdomstol (MarkByggL 188 §).

Konsekvensbedömning I planbeskrivningen kommer det att redogöras för planens konsekvenser. Avsikten är att åtminstone följande konsekvenser ska bedömas i planarbetet:

- trafikmässiga konsekvenser
- konsekvenser för naturen och naturmiljön
- konsekvenser för människornas levnadsförhållanden
- konsekvenser för den byggda miljön
- samhällsekonomiska konsekvenser

Konsekvenserna bedöms i samarbete med sakkunniga på de olika delområdena.

Myndighetssamarbete Planläggningsarbetet görs i samarbete med representanter för olika förvaltningar. Utlåtanden om ärendet begärs av myndigheter och samarbetsparter i alla planskederna. Lagstadgade myndighetssamaråd hålls vid behov i början av planprocessen och efter det offentliga framläggandet.

Avtal Det behöver inte ingås några avtal för detaljplaneändringen, eftersom markområdena är i stadens ägo.

Tidtabell Målet är en lagakraftvunnen detaljplan år 2024.

Det är möjligt att följa med hur planprocessen framskrider på planläggningens webbplats: www.vaasa.fi/sv/stadsplanering



Kaavoitus • Planläggningen

PL | PB 2, 65101 Vaasa | Vasa
Kirkkopuistikko 26 A, 2 krs | vån
Puh • Tfn +358 (0)40 188 4187
kaavoitus@vaasa.fi

Kontaktuppgifter

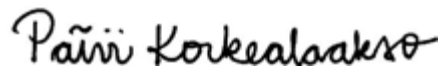
Det är möjligt att diskutera detaljplaneändringen genom att komma överens om ett möte med planeraren.

Planläggningsingenjör Heidi Kangasluoma, tfn +358 (0)40 170 3349
heidi.kangasluoma@vasa.fi

Planläggningens kansli, tfn +358 (0)40 188 4187, planlaggningen@vasa.fi
Kyrkoespianaden 26 A, 2 vån., 65100 Vasa

Det är också möjligt att följa med hur planläggningen framskrider på Planläggningens webbplats: www.vaasa.fi/sv/stadsplanering

Underskrift



Planläggningschef Päivi Korkealaakso

Laghänvisningar

Markanvändnings- och bygglagen: 52 §, 62–67 §, 188 §
Markanvändnings- och byggförordningen: 27 § och 30–32 §



Kaavoitus • Planläggningen

PL | PB 2, 65101 Vaasa | Vasa
Kirkkopuistikko 26 A, 2 krs | vån
Puh • Tfn +358 (0)40 188 4187
kaavoitus@vaasa.fi

Blankett för uppföljning av detaljplanen

Detaljplanens basuppgifter och sammandrag

Kommun	Vasa	Datum för ifyllande	20.1.2025
Planens namn	Huvudstråket för gång och cykling i Sunnanvik		
Datum för godkännande		Förslagsdatum	
Godkännare		Anmält datum för anhängiggörande	27.9.2023
Permanent plankod		Producentens plankod	1132
Planområdets areal [ha]	1,9611	Ny areal för detaljplan [ha]	
Underjordiska utrymmenas areal [ha]		Arealen för den ändrade detaljplanen [ha]	1,9611

Stranddetaljplan

Strandlinjens längd [km]

Byggplatser [antal]

Byggplatser med egen strand

Byggplatser utan egen strand

Byggplatser för fritidshus [antal]

Byggplatser med egen strand

Byggplatser utan egen strand

Områdesreserveringar	Areal [ha]	Areal [%]	Våningsyta [k-m ²]	Exploatering [e]	Ändring av areal [ha ±]	Ändring av våningsyta [k-m ² ±]
Sammanlagt	1,9611	100,00	0	0,00	-1,9611	0
A sammanlagt						
P sammanlagt						
Y sammanlagt						
C sammanlagt						
K sammanlagt						
T sammanlagt						
V sammanlagt	0,8051	41,1			-2,4522	
R sammanlagt						
L sammanlagt	1,1560	58,9			0,4949	
E sammanlagt						
S sammanlagt						
M sammanlagt						
W sammanlagt					-0,0038	

Underjordiska utrymmen	Areal [ha]	Areal [%]	Våningsyta [k-m ²]	Ändring av areal [ha ±]	Ändring av våningsyta [k-m ² ±]
Sammanlagt	0,0000	0,00	0	0,0000	0

Byggnadsskydd	Skyddade byggnader		Ändring av skyddade byggnader	
	[antal]	[k-m ²]	[antal ±]	[k-m ² ±]
Sammanlagt	0	0	0	0

Underbeteckningar

Områdesreserveringar	Areal [ha]	Areal [%]	Våningsyta [k-m ²]	Exploatering [e]	Ändring av areal [ha ±]	Ändring av våningsyta [k-m ² ±]
Sammanlagt	1,9611	100,00	0	0,00	-1,9611	0
A sammanlagt						
P sammanlagt						
Y sammanlagt						
C sammanlagt						
K sammanlagt						
T sammanlagt						
V sammanlagt	0,8051	41,1			-2,4522	
VL	0,0668	8,3			0,0668	
VL/s	0,1756	21,8			-0,4160	
VP-1/s	0,5627	69,9			-2,1030	
R sammanlagt						
L sammanlagt	1,1560	58,9			0,4949	
Kadut	0,4964	42,9			-0,0382	
Kev.liik.kadut (jk/pp)	0,5600	48,4			0,5600	
LP-1	0,0996	8,6			-0,0269	
E sammanlagt						
S sammanlagt						
M sammanlagt						
W sammanlagt					-0,0038	
W					-0,0038	